



2019 年報

財團法人「張老師」基金會

目 錄

壹、前言	2
貳、「張老師」基金會行政系統.....	3
一、「張老師」基金會組織體系圖.....	2
二、「張老師」基金會工作團隊.....	4
三、「張老師」基金會分佈地區及服務內容.....	5
四、義務「張老師」背景分析	10
參、一年來的服務成果.....	12
一、諮商輔導服務.....	12
二、心理健康教育.....	41
三、社會資源結合.....	42
四、公益活動.....	39
五、專業諮商.....	43
六、志願服務.....	45
七、研究發展.....	46
八、國際交流.....	46
九、籌募基金.....	47
十、專案委託.....	47
肆、戒菸專線服務中心服務成果.....	50
伍、結語 - 未來展望.....	54
陸、「張老師」基金會大事紀要	56
柒、您不孤單 - 「張老師」依舊幫您 (1980) 服務網.....	61



壹、前言

「張老師」自民國 58 年 (1969 年) 11 月 11 日正式成立以來，迄今已 50 年先後於全國 11 個縣市設有 12 個輔導中心，其中包含臺北、桃園、臺中、高雄、臺南五個分事務以及新北市輔導組。「張老師」全國 64 條直撥 1980 輔導專線、網路輔導及心理學苑、心理衛生推廣活動外，各地「張老師」中心也接受政府委託辦理各項社會福利服務及心理健康方案，服務範疇包含：兒少保護及家庭處遇、親密關係暴力處遇服務、青少年中途班、強制親職教育、駐點心理諮商、自殺意念服務、長者及照護者高關懷心理衛生服務。近年來委託辦理少年服務中心、兒少緊急安置中心、男士成長暨家庭服務中心及志願服務推廣中心等場館經營，並連續 18 年接受行政院衛生署國民健康局委託辦理「0800-63-63-63 戒菸專線服務中心」。

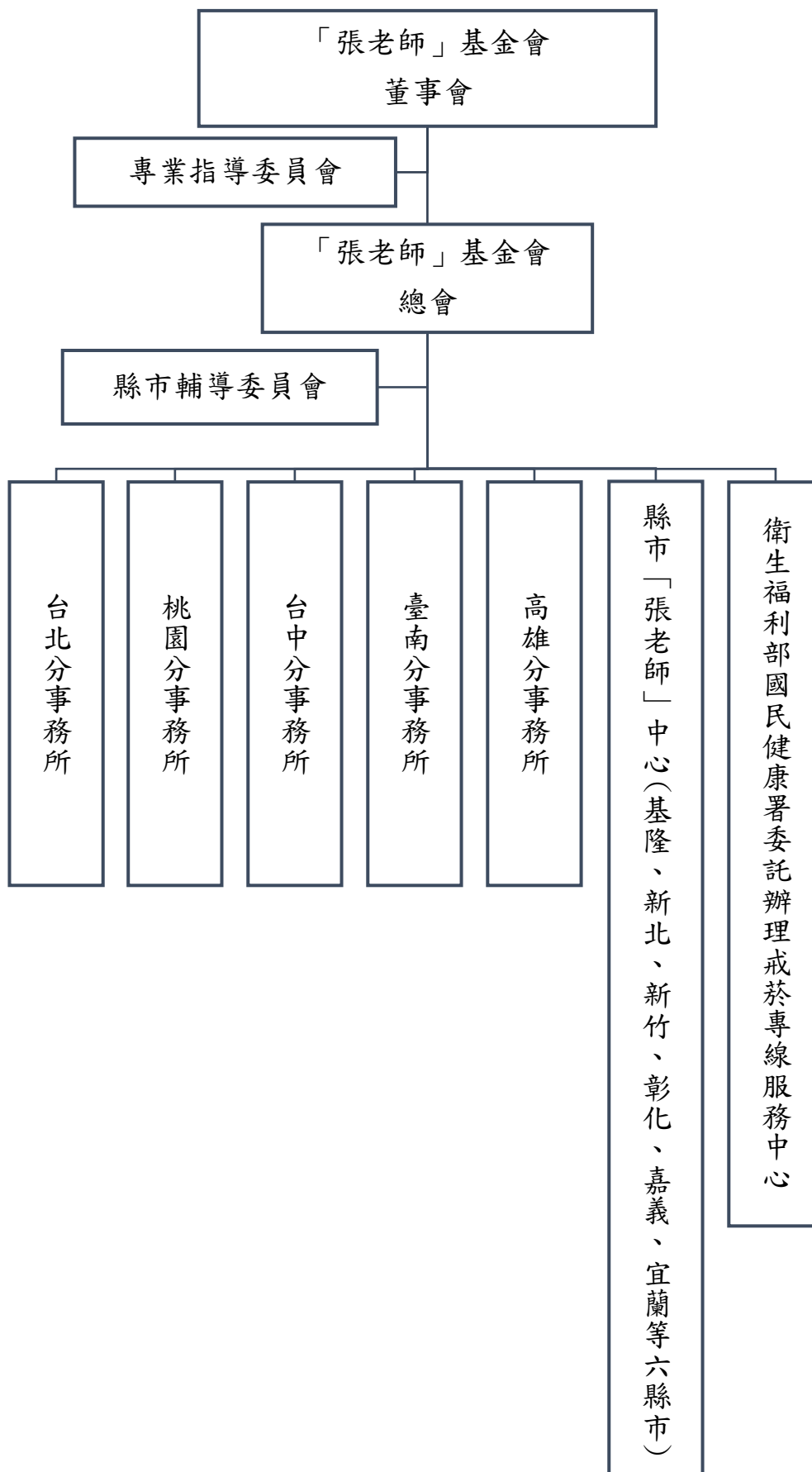
今年度「張老師」在全國共專任「張老師」42 位、行政人員 13 人、社工及生輔員 80 人、義務「張老師」1,221 位、行政志工 80 位，以及戒菸專線專任同仁 13 位，兼任諮詢員 25 位投入服務社會的行列。「張老師」致力培養專業人才，促進我國諮商輔導及社會工作之助人專業工作的發展。50 年來累積邀請 14,548 位義務「張老師」加入 1980 輔導專線的行列，而今年度有 206 位新進義務「張老師」加入服務行列，50 年累積輔導了超過 330 萬餘人次的民眾，參加心理健康教育的民眾也超過 2,499 萬人次的豐碩成果。

「張老師」從因應時空需求而誕生，並且持續緊跟著時代的需求，在服務型態上不斷的創新，從早期的函件輔導到電話輔導，到目前的戒菸專線、網路輔導及晤談服務；在服務對象從青少年逐漸拓及各族群與各年齡層；從社區到學校到職場；從初級預防到二級、三級心理諮商，實為國內諮商輔導領域重要機構之一。然社會變遷迅速，相關機構亦突飛猛進，「輔導工作」已經不是「張老師」的專利，面對競爭我們仍堅守助人公益服務，由衷感謝救國團歷任主任、「張老師」基金會董事長、董事及社會上熱心的專家學者們給予支持及指導；感謝投入其中的專任同仁、社工員及義務「張老師」、行政志工們，而社會各界的肯定與支持更是「張老師」工作持續蓬勃發展的原動力。

茲將「張老師」過去一年來 (108 年 1 月至 12 月) 的具體工作成果特述於後，期許社會各界透過對「張老師」服務工作的進一步了解，能夠給予更多的支持，也期待社會各界多給予指導及參與，使「張老師」的服務工作更落實、更進步。

貳、「張老師」基金會行政系統

一、「張老師」基金會組織體系圖



二、「張老師」基金會工作團隊

「張老師」的工作人員包括：指導/輔導委員、專任「張老師」、社工員、義務「張老師」與行政志工。

(一) 指導/輔導委員：

基金會及各地「張老師」中心因應工作需要，結合社會資源，邀請有關的學者專家以及教育、社政、醫療等單位有關主管，共同組成指導/輔導委員會，包含專業指導委員、諮詢委員和發展委員，研議各種輔導方針，並指導「張老師」全盤業務的發展，目前全國聘請指導/輔導委員共 361 位。

(二) 專任「張老師」：

依據董事會暨「張老師」基金會總會決定全民輔導工作的政策、原則與預防，專任「張老師」負責各項輔導工作的策劃、推展與執行。目前全國共有專任「張老師」42 位，皆係國內外大學相關科系或研究所主修心理、社會、社會工作、教育、教育心理、諮商輔導等科系畢業，並經過嚴格甄選與訓練後任用。

(三) 社工員：

承接縣市政府為社會福利所設立之社福方案，包含兒少保護、強制親職教育、家庭暴力、自殺防治、特殊對象關懷等。目前共有 80 位社工與生輔員，皆係國內外大學社工相關科系畢業，並設有督導審核制度，配合政府之要求任用，為各地有需求之民眾服務。

(四) 義務「張老師」：

為有效推展輔導工作，特甄選大學院校及大學或研究所畢業之社會熱心人士，參與「張老師」服務工作，目前全國共有義務「張老師」約 1,221 位，他們不但具有服務熱誠，且皆經過嚴格且紮實的輔導知能專業訓練通過後進入協助助人工作。

(五) 行政志工

為使「張老師」工作推展更迅速、到位，招募認同「張老師」服務理念之行政志工，加入「張老師」服務工作，包含櫃臺服務、協助心理學苑課務和公益講座行政協助，每位行政志工都接受 12 小時基礎訓練，和 12 小時特殊訓練，領有志願服務紀錄冊，全國共有行政志工 80 位。

三、「張老師」分佈地區及服務內容

單位	工作 人員	服 務 內 容	服 務 特 色	地 址	電 話
總會	專任「張老師」：5 人	統籌全省諮商輔導、 推廣教育及研究發 展等工作。	規劃、督導、推展「張 老師」基金會業務。	台北市民 權東路二 段 69 號	行政： (02)25965858 傳真： (02)25965508 郵件： 1980@1980.org. tw tcf@cyc.tw
台北 分事 務所	專任「張老師」：7 人 義務「張老師」： 236 人 專案社工員：24 人 行政人員：3 人 行政志工：27 人	以電話、晤談、函件、 網路輔導服務、專業 諮商；及心理健康教 育推廣、輔導人員訓 練、企業員工協助方 案、心理學苑等服務 工作為主。	1、發展輔導服務的工 作模式與方法。 2、網路輔導服務工 作。 3、成立心理諮商中 心，推展心理諮 商。 4、辦理青少年自我 挑戰營。 5、辦理社區心理諮 商及團體輔導工 作。	台北市中 山區大直 街 20 巷 18 號	行政： (02)25326180 傳真： (02)85093618 1980 代碼：11 郵件： tpchang@1980.or g.tw
桃園 分事 務所	專任「張老師」：4 人 義務「張老師」：168 人 專案社工員：4 人 專案生輔員：14 人 行政人員：2 人 行政志工：11 人	以電話、晤談、函件 輔導服務及心理健 康教育推廣、輔導人 員訓練、企業員工協 助方案、心理學苑等 服務工作為主。	1、辦理高風險家庭 關懷處遇服務及 兒少保護安置家 園服務方案。 2、推展社區、工廠心 理健康推廣教育 及員工協助方案。 3、成立心理諮商中 心辦理強制親職	桃園市平 鎮區延平 路 一 段 168 號 A 棟 3 樓	行政： (03)4916999 傳真： (03)4917555 1980 代碼：中 壢 21、桃園 22 郵件： jlchang@1980.org .tw

單位	工作 人員	服 務 內 容	服 務 特 色	地 址	電 話
			教育個案輔導及推展社區心理諮商工作。 4、辦理青少年自我挑戰營。	桃園市桃園區成功路二段 7 號 7 樓	行政： (03)3381234 傳真： (03)3333464 郵件： tychang@1980.org.tw
台中分事務所	專任「張老師」：7 人 義務「張老師」：184 人 專案社工員：9 人 行政人員：2 人 行政志工：14 人	以電話、晤談、函件輔導服務及心理健康教育推廣、輔導人員訓練、企業員工協助方案、心理學苑等服務工作為主。	1、成立「張老師」學苑推展輔導人員專業訓練及個人自我成長課程。 2、推展社區心理健康教育工作。 3、辦理國一新生訓練團體輔導工作。 4、成立心理諮商中心推展社區心理諮商。	台中市進化北路 369 號 6、7 樓	行政： (04)22033050 傳真： (04)22033061 1980 代碼：31 郵件： tcchang@1980.org.tw
臺南分事務所	專任「張老師」：5 人 義務「張老師」：119 人 專案社工員：4 人 行政人員：1 人 行政志工：3 人	以電話、晤談、函件輔導服務及心理健康教育推廣等服務工作為主。	1、社區、學校心理輔導及大眾傳播媒體推廣教育為主。 2、兒少性交易犯罪行為人輔導教育方案。	台南市東區崇學路 169 號 4 樓	行政： (06)2909143 傳真： (06)2900739 1980 代碼：41 郵件： tnchang@1980.org.tw

單位	工作 人員	服 務 內 容	服 務 特 色	地 址	電 話
高雄 分事 務所	專任「張老師」: 7 人 義務「張老師」: 157 人 專案社工員: 8 人 行政人員: 2 人 行政志工: 19 人	以電話、晤談、函件 輔導服務及心理健 康教育推廣、輔導人 員訓練、企業員工協 助方案、心理學苑等 服務工作為主。	1、成立心理諮商中 心,推展心理諮商 及心理測驗。 2、辦理青少年自我 挑戰營。 3、辦理兒童及少年 保護方案。	高雄市苓 雅區中山 二路 412 號 3 樓	行政: (07)3333221 傳真: (07)3358869 1980 代碼: 51 郵件: khchang@198 0.org.tw
基隆 「張 老 師」	專任「張老師」: 1 人 義務「張老師」: 29 人 專案社工員: 1 人	以電話、晤談、函件 輔導服務及心理健 康教育推廣等服務 工作為主。	1、社區心理輔導與 預防推廣教育為 主。 2、辦理中輟生輔導 計畫。	基隆市仁 愛區成功 一路 133 巷 1 號	行政: (02)24338764 傳真: (02)24316551 1980 代碼: 13 郵件: klchang@1980.or g.tw
新北 「張 老 師」	專任「張老師」: 2 人 義務「張老師」: 81 人 專案社工員: 11 人 行政志工: 4 人	以電話、晤談、函 件輔導服務及心理 健康教育推廣等服 務工作為主。	1、社區心理輔導與 預防推廣教育為 主。 2、辦理自殺意念服 務方案。 3、新莊少年服務中 心方案。	新北市新 莊區中華 路一段 8 號 6 樓	行政: (02)29936180 傳真: (02)29936118 1980 代碼: 12 郵件: scpingfu@1980.o rg.tw

單位	工作人員	服務內容	服務特色	地址	電話
新竹 「張老師」	專任「張老師」:1人 義務「張老師」:60人 專案社工員:1人	以電話、晤談、函件輔導服務及心理健康教育推廣等服務工作為主。	1.社區心理輔導與預防推廣教育為主。 2.家暴相對人處遇方案。	新竹市西門街146號5樓	行政: (03)5266231 傳真: (03)5248079 1980代碼:23 郵件: stchang@1980.org.tw
彰化 「張老師」	專任「張老師」:1人 義務「張老師」:97人	以電話、晤談、函件輔導服務及心理健康教育推廣等服務工作為主。	社區心理輔導與預防推廣教育為主。	彰化市卦山路2號	行政: (04)7231157 傳真: (04)7242141 1980代碼:32 郵件: chchang@1980.org.tw
嘉義 「張老師」	專任「張老師」:1人 義務「張老師」:52人 專案社工員:4人	以電話、晤談、函件輔導服務及心理健康教育推廣等服務工作為主。	1.社區心理輔導與預防推廣教育為主。 2.少年自立生活方案及藥物濫用預防方案。	嘉義市忠孝路307號	行政: (05)2770482 傳真: (05)2770710 1980代碼:41 郵件: jychang@1980.org.tw

單位	工作 人員	服 務 內 容	服 務 特 色	地 址	電 話
宜蘭 「張 老 師」	專任「張老師」:1人 義務「張老師」:38人	以電話、晤談、函件 輔導服務及心理健 康教育推廣等服務 工作為主。	社區心理輔導與預 防推廣教育為主。	宜蘭市民 權 新 路 102 號 5 樓	行政： (03)9353411 傳真： (03)9324909 1980 代碼：41 郵件： ylchang@1980.or g.tw
戒菸 專線 服務 中心	計畫主持人：1人 主任：1人 專任諮商員：12人 兼任諮詢員：25人 行政人員：3人 行政志工：2人	以專業諮商輔導人 員從事戒菸諮商輔 導工作。	1、推動戒菸諮商的 服務理念。 2、建立戒菸諮商的 訓練制度。 3、培養戒菸諮商的 專業人才。 4、建立台灣本土的 戒菸諮商模式。	台北市中 山北路四 段 16 號	行政： (02)28866363 服務： 0800-636363 傳真： (02)28867373 郵件： tsh_service@tsh. org.tw

四、義務「張老師」背景分析

為有效推展輔導工作，特甄選大學院校相關科系高年級學生，以及大學或研究所畢業之社會熱心人士，參與「張老師」服務工作，目前全國共有義務「張老師」1,221名，他們不但具有服務熱誠，且皆經過嚴格且紮實的輔導知能專業訓練。其背景分析如下（詳見下表）：

(一)性別：「女性」居多，佔 77.72%。

(二)年齡：「51 至 60 歲以上」居多，佔 25.06%；「41~50 歲」其次是，佔 23.01%。

(三)婚姻：以「已婚」者居多，佔 51.43%。

(四)學歷：以「大學」者佔多數，約 53.73%，碩士次之佔 39.89%。

(五)科系：非相關科系所佔比例為 54.79%，相關科系之比例為 45.21%。

(六)職業：以「社會人士」最多，比例為 59.05%，其次分別是「教師」31.2% 及「學生」9.75%。

(七)年資：「一年(含以下)」為最多，佔 16.87%，「2 年」者次之，佔 10.24%，再其次是「20-30」者則佔 9.42%。

表 2-1 108 年各中心義務「張老師」背景資料

類別	中心別細目	基隆	台北 電話	台北 網路	新北	桃園	中壢	新竹	台中	彰化	嘉義	台南	高雄	宜蘭	總計	百分比
性別	男	10	48	9	20	19	19	14	40	21	12	20	34	6	272	22.28%
	女	19	145	34	61	63	67	46	144	76	40	99	123	32	949	77.72%
年齡	21~25	1	9	4	10	8	4	4	26	13	6	8	22	0	115	9.42%
	26~30	1	14	8	12	9	8	8	13	13	6	9	25	3	129	10.57%
	31~35	1	15	10	8	8	6	5	15	10	13	12	12	4	119	9.75%
	36~40	2	18	5	10	3	12	9	16	3	5	15	21	9	128	10.48%
	41~50	10	48	10	20	20	17	15	41	22	14	28	27	9	281	23.01%
	51~60	8	57	4	17	25	23	12	51	24	1	35	40	9	306	25.06%
	61 以上	6	32	2	4	9	16	7	22	12	7	12	10	4	143	11.71%
婚姻	未婚	10	85	11	52	32	39	15	99	50	23	59	100	18	593	48.57%
	已婚	19	108	32	29	50	47	45	85	47	29	60	57	20	628	51.43%
學歷	專科	1	6	1	5	5	7	1	8	13	0	3	5	2	57	4.67%
	大學	16	95	24	51	53	54	27	113	39	16	52	96	20	656	53.73%
	研究所	12	91	17	23	22	24	29	61	45	35	60	52	16	487	39.89%
	博士	0	1	1	2	2	1	3	2	0	1	4	4	0	21	1.72%
科系	相關	11	69	26	31	21	66	26	78	47	43	54	78	2	552	45.21%
	非相關	18	124	17	50	61	20	34	106	50	9	65	79	36	669	54.79%
職業	學生	1	13	4	7	7	3	3	22	16	6	15	22	0	119	9.75%
	教師	10	30	4	15	18	27	10	54	34	32	46	76	25	381	31.20%
	社會 人士	18	150	35	59	57	56	47	108	47	14	58	59	13	721	59.05%
年資	1 年 (含以下)	0	31	12	23	11	10	17	21	24	8	20	29	0	206	16.87%
	2 年	1	16	4	6	11	12	6	24	6	7	7	22	3	125	10.24%
	3 年	2	6	6	9	8	4	6	19	11	4	8	11	9	103	8.44%
	4 年	1	7	3	8	9	6	4	14	3	3	7	12	0	77	6.31%
	5 年	0	11	0	2	6	4	6	11	3	5	8	11	3	70	5.73%
	6 年	0	9	3	3	2	2	1	10	4	2	5	9	8	58	4.75%
	7 年	1	4	3	0	4	6	2	9	3	2	5	7	0	46	3.77%
	8 年	0	11	3	2	2	7	3	8	3	2	4	3	0	48	3.93%
	9 年	4	10	0	2	2	4	1	5	3	2	4	5	0	42	3.44%
	10 年	1	3	1	2	2	2	1	7	4	2	1	9	0	35	2.87%
	11-15 年	4	18	3	4	5	9	4	22	8	2	14	12	2	107	8.76%
	16-20 年	8	28	2	6	11	6	4	9	9	5	7	10	2	107	8.76%
	21-30 年	4	17	1	10	3	8	1	14	11	7	19	11	9	115	9.42%
	31 年以上	3	22	2	4	6	6	4	11	5	1	10	6	2	82	6.72%
總人數		29	193	43	81	82	86	60	184	97	52	119	157	38	1221	

參、一年來的服務成果

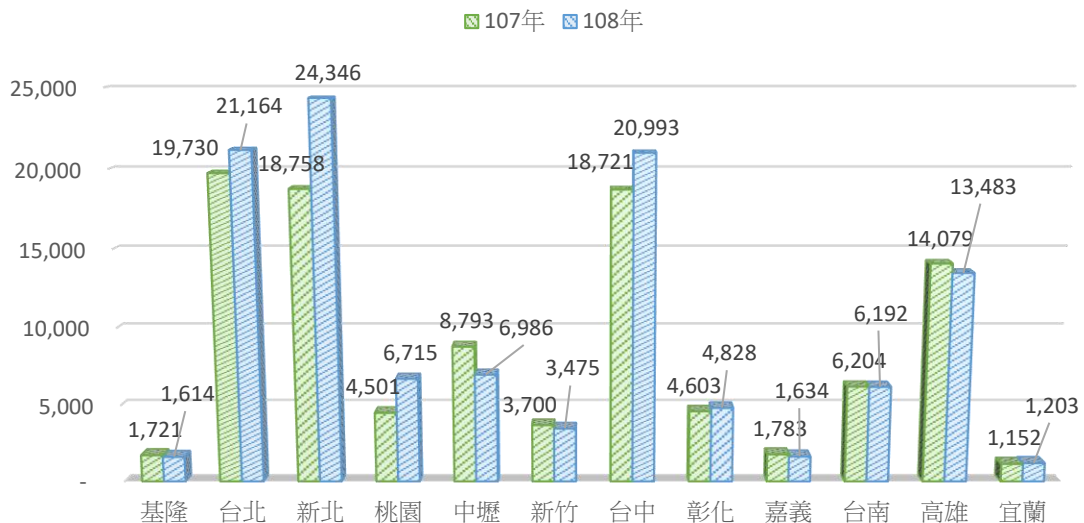
一、諮商輔導服務

各地區 12 個「張老師」中心所連成的輔導服務網，透過電話（「依舊幫您 1980」專線）、晤談、函件、訪視、網路輔導、轉介、專業諮商等服務方式，協助社會大眾面對成長性、預防性及治療性的問題。108 年 1 月至 12 月共實施個別諮商輔導 112,633 人次。各中心求助個案之統計資料分析如下：

（一）地區分析

107 年與 108 年地區服務量各區域有明顯變化，107 年 12 個中心來看，為台北中心個案服務量最多，其次為新北中心、台中中心；而 108 年為新北中心個案量最多（全年服務個案 24,346 人次，佔 21.62%），其次是台北中心、台中中心（全年服務個案分別為 21,164 人次及 20,993 人次，各佔 18.79%及 18.64%）。

地區分析年度比較圖

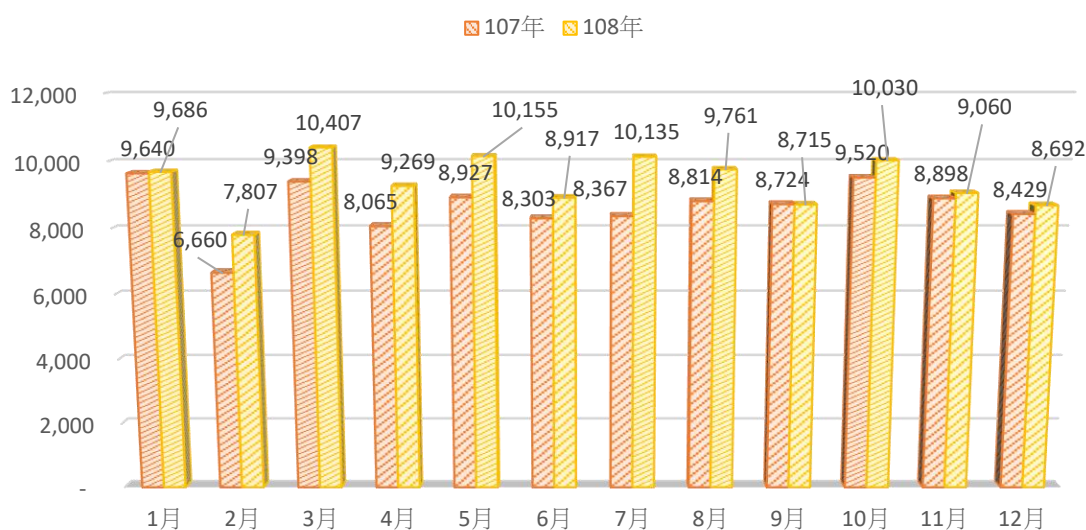


年	基隆	台北	新北市	桃園	中壢	新竹	台中	彰化	嘉義	台南	高雄	宜蘭	合計
107	1,721	19,730	18,758	4,501	8,793	3,700	18,721	4,603	1,783	6,204	14,079	1,152	103,745
	1.66%	19.02%	18.08%	4.34%	8.48%	3.57%	18.05%	4.44%	1.72%	5.98%	13.57%	1.11%	100%
108	1,614	21,164	24,346	6,715	6,986	3,475	20,993	4,828	1,634	6,192	13,483	1,203	112,633
	1.43%	18.79%	21.62%	5.96%	6.20%	3.09%	18.64%	4.29%	1.45%	5.50%	11.97%	1.07%	100%

(二) 月份分析

107 與 108 年略顯不同，107 年求助個案最多的月份是在 1 月(佔 9.29 %) 與 10 月 (佔 9.18%)，108 年則是在 3 月 (佔 9.24%) 與 5 月 (佔 9.02%)，這二個月單月個案總數均在 10,000 件以上。107 年與 108 年求助個案最少的月份皆在 2 月，為農曆過年之月份，也可從月份分析年度比較圖中看見 108 年的服務每月服務量都有提升。(詳見表 3-1)。

月份分析年度比較圖

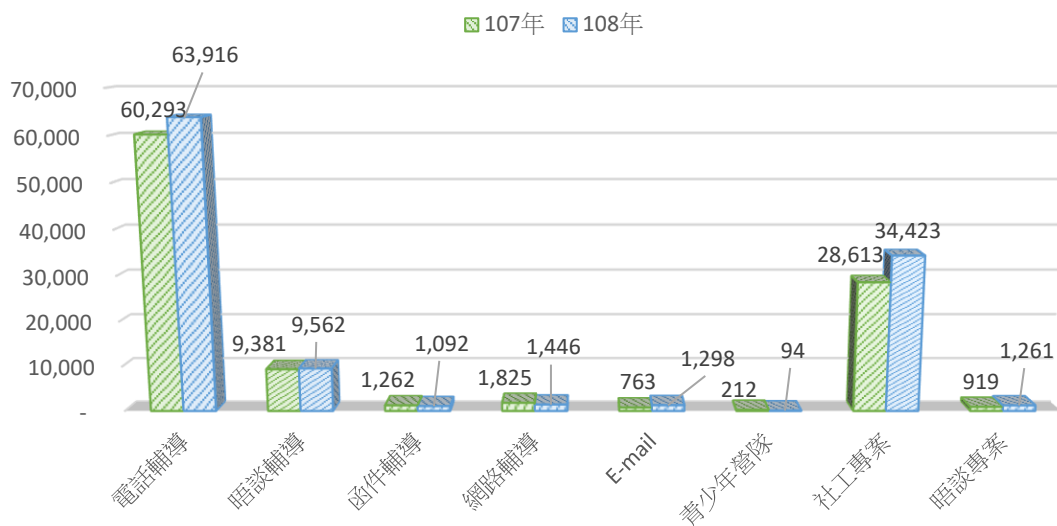


月	1月	2月	3月	4月	5月	6月	7月	8月	9月	10月	11月	12月	合計
107	9,640	6,660	9,398	8,065	8,927	8,303	8,367	8,814	8,724	9,520	8,898	8,429	103,745
	9.29%	6.42%	9.06%	7.77%	8.60%	8.00%	8.06%	8.50%	8.41%	9.18%	8.58%	8.12%	100%
108	9,686	7,807	10,407	9,269	10,155	8,917	10,135	9,761	8,715	10,030	9,060	8,692	112,633
	8.60%	6.93%	9.24%	8.23%	9.02%	7.92%	9.00%	8.67%	7.74%	8.91%	8.04%	7.72%	100%

(三) 服務方式分析

108 年服務方式，以「電話輔導」最多，108 年計 63,916 件 (56.85%)；其次是「社工專案」，計 34,423 件 (30.62%)；晤談輔導佔第三，共有 9,562 件 (8.5%)。(詳見表 3-2)。

服務分析年度比較圖



年	電話輔導	晤談輔導	函件輔導	網路輔導	E-mail	青少年營隊	社工專案	晤談專案	合計
107	60,293	9,381	1,262	1,825	763	212	28,613	919	103745
	58.39%	9.08%	1.22%	1.77%	0.74%	0.21%	27.71%	0.89	100%
108	63,916	9,562	1,092	1,446	1,298	94	34,423	1,261	112,633
	56.85%	8.50%	0.97%	1.29%	1.15%	0.08%	30.62%	1.12%	100%

(四) 個案性別分析

在 107、108 年的求助個案之性別比例大致相同，以 108 年為例，女性較多有 60,452 人次 (佔 58.27%)，其次為男性有 42,918 人次 (佔 41.37%)。(詳見表 3-3)

年度 性別	107 年		108 年	
	男	42,721	41.37%	46,535
女	60,173	58.27%	65,730	58.36%
不詳	373	0.36%	369	0.33%
合計	103,267	100%	112,633	100%

(五) 個案年齡分析

在 107、108 年的求助個案年齡分析大致相同，以 108 年為例，以「31 歲至 39 歲」最多 (佔 54.2%)，「40 歲至 49 歲」居次(佔 18.16%)，「50 歲至 59 歲」再次之(佔 14.21%)。(詳見表 3-4)。

年度 年齡	107 年		108 年	
	人次	百分比	人次	百分比
12 歲以下	4,847	4.69%	4,948	4.39%
13 歲至 15 歲	4,422	4.28%	4,125	3.66%
16 歲至 18 歲	4,792	4.64%	4,669	4.15%
19 歲至 24 歲	8,557	8.29%	9,327	8.28%
25 歲至 30 歲	14,466	14.01%	15,851	14.07%
31 歲至 39 歲	21,510	20.83%	23,875	21.20%
40 歲至 49 歲	19,398	18.78%	20,457	18.16%
50 歲至 59 歲	14,738	14.27%	16,005	14.21%
60 歲至 69 歲	5,451	5.28%	7,420	6.59%
70 歲以上	1,824	1.77%	2,315	2.06%
不詳	3,263	3.16%	3,642	3.23%
合計	103,267	100.00%	112,633	100%

(六) 教育程度

在 107、108 年的求助個案教育程度分析略顯不同，108 年以「大學以上」為最多 (佔 25.64%)，其次為「高中」(佔 24.58%)，接著依序為「不詳」、「國中」、「專科」。(詳見表 3-5)。

學歷 \ 年度	107 年		108 年	
	人次	百分比	人次	百分比
小學及以下	7,848	7.60%	7,949	7.06%
國 中	15,675	15.18%	15,855	14.08%
高 中	25,534	24.73%	27,689	24.58%
專 科	9,322	9.03%	9,836	8.73%
大學以上	26,194	25.37%	28,874	25.64%
碩 士	5,385	5.22%	5,682	5.04%
博 士	456	0.44%	513	0.46%
不 詳	12,852	12.45%	16,234	14.41%
合 計	103,267	100%	112,633	100%

(七) 個案婚姻狀況分析

108 年求助者的婚姻狀況與 107 年大致相同，以未婚者人數最多 (佔 59.01%)，「已婚」佔第二位 (22.37%)，接續為「離婚」(佔 9.96%)；「喪偶」、「分居」、「同居」、「再婚」的比例佔約不到百分之一十。(詳見表 3-6)。

婚姻狀況 \ 年度	107 年		108 年	
	人次	百分比	人次	百分比
未婚	62,840	60.85%	66,461	59.01%
已婚	22,466	21.75%	25,195	22.37%
分居	1,042	1.01%	1,030	0.91%
離婚	9,460	9.16%	11,215	9.96%
喪偶	1,889	1.83%	2,197	1.95%
同居	769	0.74%	532	0.47%
再婚	210	0.2%	163	0.14%
不詳	4,592	4.45%	5,840	5.19%
合計	103,267	100%	112,633	100%

(八) 個案職業分析

在 107、108 年的求助個案職業分析排序大致相同，108 年以「無業」最多 (30.02%)，其次是學生 (16.9%)，再其次是不詳、勞工、服務、家管、商。(詳見表 3-7)。

年度 職業	107 年		108 年	
	人次	百分比	人次	百分比
學生	19,120	18.52%	19,031	16.9%
軍警	492	0.48%	534	0.47%
公	1,526	1.48%	1,639	1.45%
教	2,915	2.82%	2,900	2.57%
農	401	0.39%	375	0.33%
勞工	12,406	12.01%	12,120	10.76%
商	5,686	5.51%	6,338	5.63%
服務	7,709	7.47%	8,574	7.61%
自由	3,106	3.01%	3,447	3.06%
家管	6,341	6.14%	6,718	5.96%
其他	4,068	3.94%	4,360	3.87%
無	29,604	28.67%	33,815	30.02%
不詳	9,891	9.58%	12,782	11.35%
合計	103,267	100%	112,633	100%

(九) 求助問題類型分析

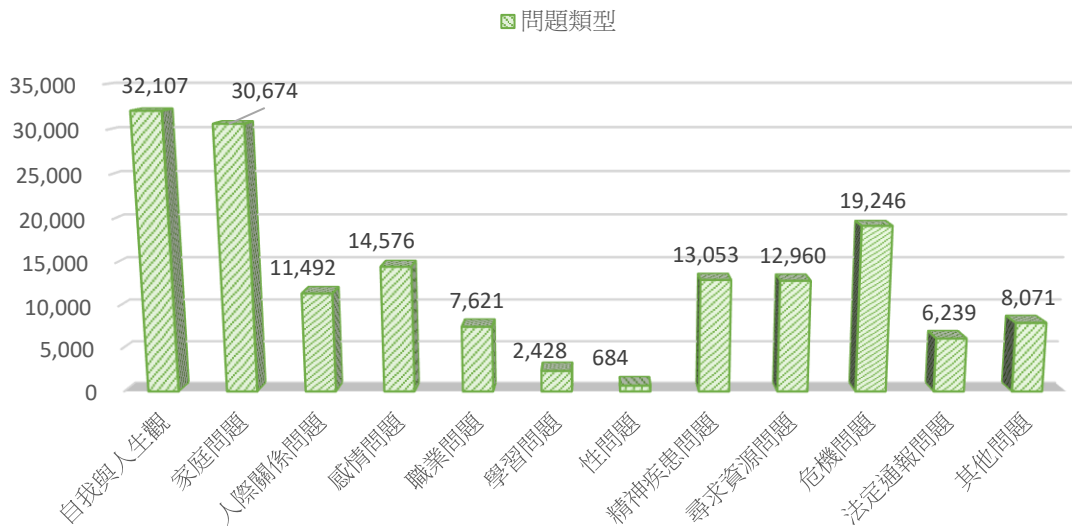
年度 類型	107 年		108 年	
	人次	百分比	人次	百分比
自我與人生觀問題	29,324	20.26%	32,107	20.17%
家庭問題	29,724	20.54%	30,674	19.27%
人際關係問題	10,972	7.58%	11,492	7.22%
感情問題	15,704	10.85%	14,576	9.16%
職業問題	6,993	4.83%	7,621	4.79%
學習問題	2,026	1.40%	2,428	1.53%
性問題	621	0.43%	684	0.43%
精神疾患問題	11,722	8.1%	13,053	8.2%
尋求資源問題	10,772	7.44%	12,960	8.14%
危機問題	14,871	10.28%	19,246	12.09%
法定通報問題	3,741	2.58%	6,239	3.92%
其他問題	8,256	5.7%	8,071	5.07%
合 計	144,726	100%	159,151	100%

茲以 108 年個案求助問題類型、各類問題及主要求助問題所佔比例概況等向度加以說明：

1、求助問題類型分析：

求助問題類型以「自我與人生觀」高居榜首，包含自我探索、自我肯定、宗教信仰、價值衝突、人生觀問題等(計 32,107 人次，佔 20.17%)，其次依序為「家庭問題」(計 30,674 人次，佔 19.27%)、「危機問題」(計 19,246 次，佔 12.09%)、「感情問題」(9.16%)、「精神疾患問題」(8.2%)、「尋求資源問題」(8.14%)、「人際關係問題」(佔 7.22%)、「其他問題」(佔 5.07%)、「職業問題」(佔 4.79%)、「法定通報問題」(佔 3.92%)、「學習問題」(佔 1.53%)、「性問題」(佔 0.43%)。

問題類型分析比較圖



2、各類問題分析：

- (1) 自我與人生觀問題—以「自我探索」個案為最多，計有 15,808 人次 (佔 47.9%)、其次是「自我肯定」個案，計 10,525 人次 (佔 31.89%) (詳見表 3-9)。
- (2) 家庭問題--以「親子問題」居多，計有 17,051 人次 (佔 56.89%)；其次是「夫妻問題」，計有 6,790 人次 (佔 22.65%) (詳見表 3-10)。
- (3) 人際關係問題--以「同事」的問題最多，計有 3,716 人次 (佔 31.47%)；其次是「朋友」的問題，計有 2,679 人次 (佔 22.69%) (詳見表 3-11)。
- (4) 感情問題—以「分手」之感情問題最多，計 2,547 人次 (佔 22.62%)、其次是「溝通」的感情問題，計有 2,443 人次 (佔 21.73%) (詳見表 3-12)。
- (5) 職業問題—以「工作適應」問題居多，計有 3,222 人次 (佔 39.95%)、其次是「求職」問題，計有 1,609 人次 (佔 19.95%) (詳見表 3-13)。
- (6) 學習問題—以「學習困擾」問題最多，計有 1,125 人次 (佔 45.14%)、其次是「考試壓力」問題，計有 907 人次 (佔 36.4%) (詳見表 3-14)。
- (7) 性問題—以「其他性問題」居多，計 182 人次 (佔 26.3%)、其次為「自慰」，計有 159 人次 (佔 22.98%) (詳見表 3-15)。
- (8) 精神疾患問題—以「確定為精神疾患，持有醫囑」個案為最多，計 7,469

人次(佔 59.61%)、其次是「疑似精神疾患」個案，計有 2,815 人次(佔 22.47%)(詳見表 3-16)。

- (9) 尋求資源問題—以「一般諮詢」個案最多，計 13,077 人次(佔 93.05%)、其次是「醫療資源」的個案，計 469 人次(佔 3.34%)(詳見表 3-17)。
- (10) 危機問題—以「自殺(自我傷害)」為最多，計 19,249 人次(佔 99.86%)、其次是「傷害他人」，計有 27 人次(佔 0.14%)(詳見表 3-18)。
- (11) 法定通報問題—以「兒童虐待」個案為最多，計 3,577 人次(佔 57.38%)、其次是「家庭暴力」個案，計有 2,559 人次(佔 41.05%)(詳見表 3-19)。
- (12) 其他問題—以「非輔導個案」問題居多，計 3,570 人次(佔 49.68%)、其次是「生理疾病」問題，計有 1,861 人次(佔 25.9%)(詳見表 3-20)。

3、主要求助問題所佔比例概況一覽表如下：

所有的問題類型中又以自殺(自我傷害)19,249 人次最多，其次為親子問題 17,051 人次、自我與人生觀問題 15,808 人次為最多人次討論。

問題類型最高人次比較圖

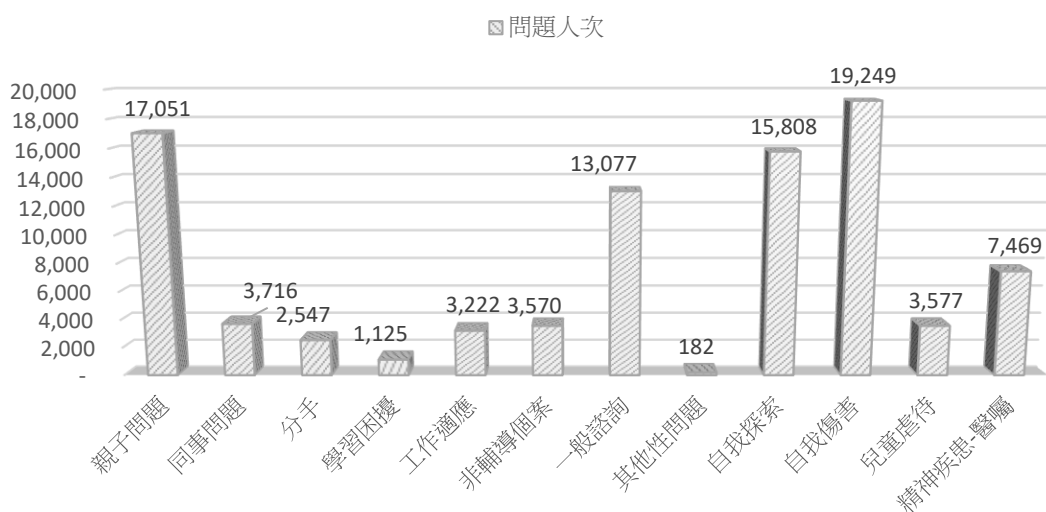


表 3-1 全國各地區個案統計「月份」分析表

類別 地區	1月	2月	3月	4月	5月	6月	7月	8月	9月	10月	11月	12月	合計
基隆	183	182	315	92	98	76	90	68	90	203	91	124	1,614
(%)	11.36%	11.30%	19.49%	5.71%	6.08%	4.72%	5.59%	4.22%	5.59%	12.6%	5.65%	7.7%	100%
台北	2,161	1,959	2,228	1,774	1,796	1,719	1,827	1,678	1,431	1,623	1,698	1,269	21,164
(%)	10.21%	9.26%	10.53%	8.38%	8.49%	8.12%	8.63%	7.93%	6.76%	7.67%	8.02%	6%	100%
新北	1,919	1,414	1,973	1,912	2,072	1,882	2,429	2,369	1,735	2,182	2,123	2,335	24,346
(%)	7.88%	5.81%	8.11%	7.85%	8.51%	7.73%	9.98%	9.73%	7.13%	8.96%	8.72%	9.59%	100%
桃園	643	559	636	521	683	574	625	518	544	508	415	489	6,715
(%)	9.58%	8.32%	9.47%	7.76%	10.17%	8.55%	9.31%	7.71%	8.10%	7.56%	6.18%	7.28%	100%
中壢	433	361	654	565	705	605	605	720	612	660	649	417	6,986
(%)	6.19%	5.16%	9.36%	8.09%	10.09%	8.66%	8.66%	10.31%	8.76%	9.45%	9.29%	5.97%	100%
新竹	260	188	347	319	341	283	356	278	262	349	232	259	3,475
(%)	7.49%	5.42%	9.97%	9.17%	9.80%	8.16%	10.23%	8.01%	7.55%	10.03%	6.69%	7.47%	100%
台中	1,704	1,400	1,903	1,721	1,852	1,610	1,884	1,895	1,768	2,140	1,792	1,322	20,993
(%)	8.12%	6.67%	9.07%	8.2%	8.82%	7.67%	8.98%	9.03%	8.42%	10.19%	8.54%	6.3%	100%
彰化	452	241	427	435	452	426	503	439	375	360	371	350	4,828
(%)	9.36%	5%	8.84%	9%	9.36%	8.82%	10.41%	9.09%	7.76%	7.45%	7.68%	7.24%	100%
嘉義	146	76	158	169	181	113	149	112	102	114	99	212	1,634
(%)	8.95%	4.66%	9.69%	10.36%	11.1%	6.93%	9.14%	6.87%	6.25%	6.99%	6.07%	13%	100%
台南	463	316	580	565	614	481	531	513	518	607	520	485	6,192
(%)	7.47%	5.1%	9.37%	9.12%	9.92%	7.77%	8.57%	8.28%	8.36%	9.8%	8.4%	7.83%	100%
高雄	1,236	1,050	1,095	1,099	1,257	1,055	1,057	1,063	1,134	1,185	982	1,271	13,483
(%)	9.17%	7.79%	8.12%	8.15%	9.32%	7.82%	7.84%	7.88%	8.41%	8.79%	7.28%	9.43%	100%
宜蘭	85	59	91	97	103	92	78	107	143	100	88	158	1,203
(%)	7.08%	4.91%	7.58%	8.08%	8.58%	7.66%	6.49%	8.91%	11.91%	8.33%	7.33%	13.16%	100%
合計	9686	7807	10407	9269	10155	8917	10135	9761	8715	10030	9060	8692	112633
百分比	8.6%	6.93%	9.24%	8.23%	9.02%	7.92%	9%	8.67%	7.74%	8.91%	8.04%	7.72%	100%

表 3-2 全國各地區個案統計「服務方式」分析表

類別 地區	電話 輔導	晤談 輔導	函件 輔導	網路 輔導	E-mail	青少年 營隊	社工 專案	晤談 專案	合計
基隆	1,178	42	40	0	8	2	343	0	1,613
(%)	73.03%	2.60%	2.48%	0%	0.50%	0.12%	21.26%	0%	100%
台北	8,394	2,665	61	1,444	40	2	8,387	0	20,993
(%)	39.98%	12.69%	0.29%	6.88%	0.19%	0.01%	39.95%	0%	100%
新北	5,017	466	71	1	57	0	18,650	0	24,262
(%)	20.68%	1.92%	0.29%	0%	0.23%	0%	76.87%	0%	100%
桃園	4,281	1,114	116	0	25	279	1	932	6,748
(%)	63.44%	16.51%	1.72%	0%	0.37%	4.13%	0.01%	14%	100%
中壢	4,885	1,704	66	0	18	10	336	0	7,019
(%)	69.60%	24.28%	0.94%	0%	0.26%	0.14%	4.79%	0%	100%
新竹	1,500	273	115	0	46	0	1,783	0	3,717
(%)	40.36%	7.34%	3.09%	0%	1.24%	0%	47.97%	0%	100%
台中	18,057	1,405	46	0	739	2	479	62	20,790
(%)	86.85%	6.76%	0.22%	0%	3.55%	0.01%	2.30%	0%	100%
彰化	4,093	448	297	0	107	35	0	0	4,980
(%)	82.19%	9.00%	5.96%	0%	2.15%	0.70%	0%	0%	100%
嘉義	1,336	162	103	0	44	0	0	0	1,645
(%)	81.22%	9.85%	6.26%	0%	2.67%	0%	0%	0%	100%
台南	5,333	258	98	3	54	42	1	267	6,056
(%)	88.06%	4.26%	1.62%	0.05%	0.89%	0.69%	0%	4%	100%
高雄	9,032	996	28	0	25	0	3,467	0	13,548
(%)	66.67%	7.35%	0.21%	0%	0.18%	0%	25.59%	0%	100%
宜蘭	919	45	53	0	137	0	108	0	1,262
(%)	72.82%	3.57%	4.20%	0%	10.86%	0%	9%	0%	100%
合計	64,025	9,578	1,094	1,448	1,300	372	33,555	1,261	112,633
百分比	56.84%	8.50%	0.97%	1.29%	1.15%	0.33%	29.79%	1%	100%

表 3-3 全國各地區個案統計「性別」分析表

地區 \ 類別	男	女	不詳	合計
基隆	945	671	9	1,625
(%)	58.17%	41.27%	0.56%	100%
台北	8,009	13,036	40	21,085
(%)	37.98%	61.83%	0.19%	100%
新北	8,887	15,500	61	24,448
(%)	37.98%	61.83%	0.19%	100%
桃園	3,620	3,131	26	6,776
(%)	53.41%	46.2%	0.39%	100%
中壢	3,347	3,625	70	7,041
(%)	47.53%	51.48%	0.99%	100%
新竹	2,232	1,245	28	3,505
(%)	63.67%	35.52%	0.81%	100%
台中	8,287	12,717	30	21,034
(%)	39.40%	60.46%	0.14%	100%
彰化	2,181	2,658	27	4,867
(%)	44.82%	54.62%	0.56%	100%
嘉義	541	1,096	10	1,647
(%)	32.86%	66.52%	0.61%	100%
台南	2,126	3,982	13	6,121
(%)	34.73%	65.06%	0.21%	100%
高雄	5,758	7,506	11	13,275
(%)	43.38%	56.54%	0.08%	100%
宜蘭	601	565	42	1,208
(%)	49.75%	46.74%	3.51%	100%
合計	46,535	65,730	369	112,633
百分比	47.41%	66.96%	0.38%	100%

表 3-4 全國各地區個案統計「年齡」分析表

地區	年齡 12 歲 以下	13 至 15 歲	16 至 18 歲	19 至 24 歲	25 至 30 歲	31 至 39 歲	40 至 49 歲	50 至 59 歲	60 至 69 歲	70 歲 以上	不 詳	合 計
基隆	0	718	24	63	47	255	316	127	50	2	37	1,639
(%)	0%	43.82%	1.49%	3.85%	2.86%	15.54%	19.27%	7.77%	3.05%	0.12%	2.24%	100%
台北	2,441	1,306	1,491	2,053	2,813	4,639	2,758	1,892	942	208	552	21,094
(%)	11.57%	6.19%	7.07%	9.73%	13.33%	21.99%	13.07%	8.97%	4.47%	0.98%	2.62%	100%
新北	500	1,032	1,516	2,540	2,621	4,224	4,282	3,692	2,339	1,271	638	24,656
(%)	2.03%	4.18%	6.15%	10.30%	10.63%	17.13%	17.37%	14.97%	9.49%	5.15%	2.59%	100%
桃園	634	376	103	421	1,115	1,332	1,430	745	190	88	386	6,820
(%)	9.30%	5.51%	1.51%	6.17%	16.35%	19.53%	20.96%	10.93%	2.79%	1.28%	5.66%	100%
中壢	265	132	102	483	1,135	1,654	1,679	970	333	23	325	7,100
(%)	3.73%	1.86%	1.43%	6.80%	15.98%	23.29%	23.65%	13.65%	4.69%	0.33%	4.58%	100%
新竹	2	27	33	282	408	1,120	765	576	166	78	76	3,535
(%)	0.06%	0.78%	0.92%	7.98%	11.55%	31.69%	21.64%	16.31%	4.7%	2.22%	2.16%	100%
台中	60	165	323	1,435	3,090	5,174	4,392	4,226	1,217	240	900	21,223
(%)	0.28%	0.78%	1.52%	6.76%	14.56%	24.38%	20.7%	19.91%	5.73%	1.13%	4.24%	100%
彰化	18	73	232	380	609	1,235	848	810	462	26	213	4,908
(%)	0.37%	1.49%	4.73%	7.74%	12.41%	25.17%	17.29%	16.50%	9.42%	0.54%	4.34%	100%
嘉義	13	20	49	148	349	448	308	212	69	2	43	1,661
(%)	0.8%	1.23%	2.94%	8.89%	21.03%	26.98%	18.52%	12.75%	4.17%	0.12%	2.58%	100%
台南	5	41	241	550	841	1,173	1,244	959	645	192	272	6,164
(%)	0.08%	0.66%	3.92%	8.92%	13.65%	19.03%	20.19%	15.56%	10.46%	3.12%	4.41%	100%
高雄	1,007	221	485	859	2,622	2,420	2,136	1,607	960	181	117	12,615
(%)	7.98%	1.75%	3.84%	6.81%	20.79%	19.18%	16.93%	12.74%	7.61%	1.44%	0.93%	100%
宜蘭	2	13	70	114	200	201	298	188	46	2	84	1,218
(%)	0.17%	1.09%	5.77%	9.36%	16.39%	16.47%	24.50%	15.47%	3.76%	0.17%	6.86%	100%
合計	4,948	4,125	4,669	9,327	15,851	23,875	20,457	16,005	7,420	2,315	3,642	112,633
百分比	4.79%	3.99%	4.52%	9.03%	15.35%	23.12%	19.81%	15.50%	7.19%	2.24%	3.53%	109%

表 3-5 全國各地區個案統計「教育程度」分析表

類別 地區	小學 及以下	國中	高中	專科	大學 以上	碩士	博士 及以上	不詳	合計
基隆	14	828	273	128	180	147	2	62	1,635
(%)	0.87%	50.65%	16.72%	7.83%	11%	9.01%	0.12%	3.79%	100%
台北	2,549	1,739	2,748	1,246	6,411	1,709	144	4,678	21,224
(%)	12.01%	8.19%	12.95%	5.87%	30.21%	8.05%	0.68%	22.04%	100%
新北	1,900	5,851	7,803	1,367	3,252	641	19	3,780	24,614
(%)	7.72%	23.77%	31.7%	5.55%	13.21%	2.61%	0.08%	15.36%	100%
桃園	689	672	1,473	479	1,890	286	5	1,317	6,810
(%)	10.12%	9.86%	21.62%	7.03%	27.76%	4.19%	0.07%	19.34%	100%
中壢	394	871	1,410	677	1,835	420	54	1,425	7,085
(%)	5.57%	12.29%	19.89%	9.55%	25.90%	5.92%	0.76%	20.11%	100%
新竹	87	637	1,011	273	1,006	172	86	254	3,527
(%)	2.48%	18.06%	28.67%	7.75%	28.52%	4.87%	2.45%	7.2%	100%
台中	477	2,513	5,384	2,887	6,462	1,130	144	2,176	21,173
(%)	2.25%	11.87%	25.43%	13.64%	30.52%	5.34%	0.68%	10.28%	100%
彰化	199	642	1,273	415	1,423	236	29	680	4,897
(%)	4.07%	13.11%	26%	8.47%	29.05%	4.81%	0.6%	13.88%	100%
嘉義	40	145	449	229	540	143	0	112	1,657
(%)	2.39%	8.77%	27.1%	13.8%	32.56%	8.65%	0%	6.74%	100%
台南	123	690	1,371	605	2,030	314	12	1,003	6,148
(%)	2%	11.22%	22.3%	9.83%	33.02%	5.11%	0.2%	16.31%	100%
高雄	1,436	1,164	4,136	1,437	3,512	450	15	496	12,646
(%)	11.35%	9.20%	32.71%	11.36%	27.77%	3.56%	0.12%	3.92%	100%
宜蘭	41	103	359	95	332	34	1	252	1,215
(%)	3.34%	8.44%	29.52%	7.78%	27.34%	2.76%	0.08%	20.74%	100%
合計	7,949	15,855	27,689	9,836	28,874	5,682	513	16,234	112,633
百分比	7.06%	14.08%	24.58%	8.73%	25.64%	5.04%	0.46%	14.41%	100%

表 3-6 全國各地區個案統計「婚姻狀況」分析表

類別 地區	未婚	已婚	分居	離婚	喪偶	同居	再婚	不詳	合計
基隆	1,396	132	10	47	5	5	0	41	1,636
(%)	85.33%	8.08%	0.62%	2.86%	0.31%	0.31%	0.00%	2.49%	100%
台北	14,551	4,319	106	1,018	243	143	26	811	21,218
(%)	68.58%	20.36%	0.50%	4.80%	1.15%	0.68%	0.12%	3.82%	100%
新北	11,640	6,469	214	4,030	1,001	94	26	1,134	24,609
(%)	47.30%	26.29%	0.87%	16.38%	4.07%	0.38%	0.11%	4.61%	100%
桃園	4,152	1,204	71	597	119	32	9	625	6,809
(%)	60.98%	17.68%	1.05%	8.77%	1.75%	0.46%	0.13%	9.18%	100%
中壢	3,649	1,330	76	1,037	278	102	4	613	7,089
(%)	51.48%	18.76%	1.08%	14.63%	3.92%	1.43%	0.06%	8.65%	100%
新竹	1,386	1,645	28	323	32	25	1	88	3,529
(%)	39.27%	46.61%	0.81%	9.16%	0.89%	0.72%	0.03%	2.51%	100%
台中	12,903	3,963	308	2,449	162	40	34	1,315	21,173
(%)	60.94%	18.72%	1.45%	11.57%	0.76%	0.19%	0.16%	6.21%	100%
彰化	3,118	1,113	67	174	156	3	2	266	4,900
(%)	63.64%	22.72%	1.37%	3.55%	3.17%	0.06%	0.04%	5.44%	100%
嘉義	1,182	275	6	52	52	8	1	82	1,658
(%)	71.31%	16.55%	0.37%	3.13%	3.13%	0.49%	0.06%	4.97%	100%
台南	3,238	1,577	74	768	60	15	38	378	6,148
(%)	52.67%	25.65%	1.21%	12.49%	0.98%	0.25%	0.61%	6.15%	100%
高雄	8,531	2,922	38	660	86	58	20	333	12,649
(%)	67.45%	23.10%	0.30%	5.22%	0.68%	0.46%	0.16%	2.64%	100%
宜蘭	713	246	32	61	4	7	1	153	1,216
(%)	58.61%	20.23%	2.59%	5.02%	0.33%	0.59%	0.08%	12.54%	100%
合計	66,461	25,195	1,030	11,215	2,197	532	163	5,840	112,633
百分比	64.36%	24.40%	1.00%	10.86%	2.13%	0.51%	0.16%	5.66%	109%

表 3-7 全國各地區個案統計「職業」分析表

類別 地區	學生	軍警	公	教	農	勞工	商	服務	自由	家管	其他	無	不詳	合計
基隆	816	12	51	14	0	112	33	109	24	30	10	363	61	1,636
(%)	49.91%	0.75%	3.11%	0.87%	0%	6.84%	1.99%	6.65%	1.49%	1.86%	0.62%	22.19%	3.73%	100%
台北	6,252	102	376	511	37	804	1,606	1,462	546	950	997	4,185	3,401	21,230
(%)	29.45%	0.48%	1.77%	2.41%	0.17%	3.79%	7.57%	6.89%	2.57%	4.48%	4.70%	19.71%	16.02%	100%
新北	4,003	104	213	288	20	2,611	612	1,412	250	985	557	8,802	4,758	24,616
(%)	16.26%	0.42%	0.87%	1.17%	0.08%	10.60%	2.49%	5.74%	1.02%	4%	2.26%	35.76%	19.33%	100%
桃園	1,338	64	79	140	3	1,184	263	485	141	307	143	1,842	792	6,782
(%)	19.72%	0.94%	1.17%	2.07%	0.04%	17.46%	3.88%	7.15%	2.08%	4.53%	2.11%	27.16%	11.68%	100%
中壢	795	50	128	369	33	914	363	724	258	444	226	2,099	685	7,087
(%)	11.22%	0.7%	1.81%	5.21%	0.46%	12.89%	5.12%	10.21%	3.64%	6.27%	3.18%	29.62%	9.67%	100%
新竹	211	1	55	88	43	1,778	54	143	88	155	41	720	151	3,528
(%)	5.99%	0.03%	1.56%	2.51%	1.21%	50.39%	1.53%	4.06%	2.51%	4.38%	1.15%	20.40%	4.29%	100%
台中	1,762	53	268	586	140	2,131	1,386	1,894	888	1,979	1,459	7,224	1,410	21,179
(%)	8.32%	0.25%	1.27%	2.76%	0.66%	10.06%	6.54%	8.94%	4.2%	9.35%	6.89%	34.11%	6.66%	100%
彰化	521	38	106	177	42	429	269	435	222	395	164	1,775	326	4,899
(%)	10.65%	0.77%	2.16%	3.61%	0.85%	8.76%	5.5%	8.88%	4.52%	8.07%	3.34%	36.23%	6.66%	100%
嘉義	247	5	35	126	4	207	41	140	101	105	56	500	91	1,658
(%)	14.90%	0.31%	2.08%	7.6%	0.25%	12.51%	2.45%	8.46%	6.07%	6.32%	3.37%	30.17%	5.52%	100%
台南	677	72	36	243	8	819	195	557	253	564	185	2,030	510	6,150
(%)	11.01%	1.17%	0.58%	3.95%	0.13%	13.32%	3.17%	9.06%	4.12%	9.17%	3.01%	33.01%	8.3%	100%
高雄	2,223	30	280	320	42	1,031	1,475	1,109	629	725	495	3,906	387	12,652
(%)	17.57%	0.24%	2.21%	2.53%	0.33%	8.15%	11.66%	8.77%	4.97%	5.73%	3.91%	30.87%	3.06%	100%
宜蘭	185	3	12	38	4	101	42	104	46	78	27	369	207	1,216
(%)	15.22%	0.25%	1%	3.09%	0.33%	8.28%	3.43%	8.53%	3.76%	6.44%	2.26%	30.35%	17.06%	100%
合計	19,031	534	1,639	2,900	375	12,120	6,338	8,574	3,447	6,718	4,360	33,815	12,782	112,633
百分比	16.90%	0.47%	1.45%	2.57%	0.33%	10.76%	5.63%	7.61%	3.06%	5.96%	3.87%	30.02%	11.35%	100%

表 3-8 全國各地區個案統計「求助問題類型」分析表

地區 \ 類別	家庭問題	自我與人生觀	感情問題	危機問題	精神疾患	人際關係問題	尋求資源	其他問題	職業問題	法定通報	學習問題	性問題	合計
基隆	512	181	138	119	58	107	4	223	125	1	2	36	1,506
(%)	34%	12.02%	9.16%	7.9%	3.85%	7.1%	0.27%	14.81%	8.3%	0.07%	0.13%	2.39%	100%
台北	7,265	6,220	2,842	2,633	1,812	694	127	1,858	665	154	6,046	493	30,809
(%)	23.58%	20.19%	9.22%	8.55%	5.88%	2.25%	0.41%	6.03%	2.16%	0.5%	19.62%	1.6%	100%
新北	2,604	2,582	988	921	664	169	61	1,193	237	18,704	64	532	28,719
(%)	9.07%	8.99%	3.44%	3.21%	2.31%	0.59%	0.21%	4.15%	0.83%	65.13%	0.22%	1.85%	100%
桃園	2,036	2,008	652	722	720	103	64	1,157	1,252	33	5	253	9,005
(%)	22.61%	22.3%	7.24%	8.02%	8%	1.14%	0.71%	12.85%	13.9%	0.37%	0.06%	2.81%	100%
中壢	2,977	2,683	905	915	634	119	52	690	824	28	2	384	10,213
(%)	29.15%	26.27%	8.86%	8.96%	6.21%	1.17%	0.51%	6.76%	8.07%	0.27%	0.02%	3.76%	100%
新竹	770	2,710	337	4,040	276	39	15	523	158	6	5	1,138	10,017
(%)	7.69%	27.05%	3.36%	40.33%	2.76%	0.39%	0.15%	5.22%	1.58%	0.06%	0.05%	11.36%	100%
台中	7,008	6,198	2,150	2,256	1,427	317	128	2,960	6,779	79	28	1,282	30,612
(%)	22.89%	20.25%	7.02%	7.37%	4.66%	1.04%	0.42%	9.67%	22.14%	0.26%	0.09%	4.19%	100%
彰化	1,981	1,455	719	759	609	196	85	1,278	367	76	23	565	8,113
(%)	24.42%	17.93%	8.86%	9.36%	7.51%	2.42%	1.05%	15.75%	4.52%	0.94%	0.28%	6.96%	100%
嘉義	444	387	287	161	143	56	14	229	185	16	4	172	2,098
(%)	21.16%	18.45%	13.68%	7.67%	6.82%	2.67%	0.67%	10.92%	8.82%	0.76%	0.19%	8.20%	100%
台南	1,805	1,614	798	649	244	157	75	1,194	1,217	39	26	581	8,399
(%)	21.49%	19.22%	9.50%	7.73%	2.91%	1.87%	0.89%	14.22%	14.49%	0.46%	0.31%	6.92%	100%
高雄	3,779	4,243	1,523	1,173	935	401	51	1,519	1,068	99	16	2,607	17,414
(%)	21.7%	24.37%	8.75%	6.74%	5.37%	2.3%	0.29%	8.72%	6.13%	0.57%	0.09%	14.97%	100%
宜蘭	926	393	153	228	99	70	8	229	83	11	18	28	2,246
(%)	41.23%	17.5%	6.81%	10.15%	4.41%	3.12%	0.36%	10.2%	3.7%	0.49%	0.8%	1.25%	100%
合計	32,107	30,674	11,492	14,576	7,621	2,428	684	13,053	12,960	19,246	6,239	8,071	159,151
百分比	20.17%	19.27%	7.22%	9.16%	4.79%	1.53%	0.43%	8.2%	8.14%	12.09%	3.92%	5.07%	100%

表 3-9 全國各地區個案求助問題「自我與人生觀問題」分析表

地區 \ 類別	自我探索	自我肯定	宗教信仰	價值衝突	人生觀問題	合計
基隆	301	65	3	56	73	498
(%)	60.35%	13.09%	0.59%	11.33%	14.65%	100%
台北	3,494	2,489	132	417	536	7,068
(%)	49.43%	35.21%	1.87%	5.91%	7.58%	100%
新北	1,268	760	81	186	239	2,533
(%)	50.04%	29.99%	3.19%	7.33%	9.45%	100%
桃園	1,002	596	21	163	197	1,981
(%)	50.59%	30.11%	1.08%	8.25%	9.97%	100%
中壢	1,002	596	21	0	0	1,620
(%)	61.86%	36.82%	1.32%	0%	0%	100%
新竹	1,261	934	42	292	368	2,896
(%)	43.53%	32.25%	1.44%	10.08%	12.7%	100%
台中	3,183	2,345	103	460	727	6,818
(%)	46.69%	34.39%	1.51%	6.75%	10.66%	100%
彰化	800	579	28	231	290	1,927
(%)	41.49%	30.04%	1.46%	11.96%	15.04%	100%
嘉義	191	134	4	48	55	432
(%)	44.14%	31.08%	0.9%	11.04%	12.84%	100%
台南	797	460	30	160	309	1,756
(%)	45.37%	26.2%	1.72%	9.09%	17.62%	100%
高雄	1,657	1,064	78	395	483	3,677
(%)	45.06%	28.95%	2.12%	10.74%	13.13%	100%
宜蘭	425	217	36	76	147	901
(%)	47.19%	24.08%	4%	8.42%	16.31%	100%
合計	15,379	10,240	580	2,484	3,425	32,107
百分比	47.9%	31.89%	1.81%	7.74%	10.67%	100%

表 3-10 全國各地區個案求助問題「家庭問題」分析表

類別 地區	夫妻	親子	同胞手足	婆媳	異國婚姻	其他親人	合計
基隆	32	104	28	2	0	19	185
(%)	17.13%	56.35%	14.92%	1.1%	0%	10.5%	100%
台北	1,359	3,919	476	159	28	426	6,366
(%)	21.35%	61.56%	7.48%	2.49%	0.43%	6.69%	100%
新北	729	1,233	350	94	7	229	2,642
(%)	27.58%	46.67%	13.25%	3.56%	0.27%	8.68%	100%
桃園	386	1,355	140	39	1	134	2,055
(%)	18.77%	65.94%	6.82%	1.89%	0.05%	6.52%	100%
中壢	386	1,355	140	39	1	134	2,055
(%)	18.77%	65.94%	6.82%	1.89%	0.05%	6.52%	100%
新竹	340	1,858	234	50	8	256	2,746
(%)	12.37%	67.65%	8.54%	1.83%	0.3%	9.32%	100%
台中	2,015	2,751	858	248	20	451	6,343
(%)	31.77%	43.37%	13.52%	3.9%	0.32%	7.12%	100%
彰化	327	717	229	72	3	140	1,489
(%)	21.99%	48.18%	15.4%	4.81%	0.21%	9.42%	100%
嘉義	76	218	48	7	2	45	396
(%)	19.12%	55.04%	12.14%	1.81%	0.52%	11.37%	100%
台南	501	741	209	38	13	149	1,652
(%)	30.36%	44.86%	12.64%	2.29%	0.81%	9.05%	100%
高雄	642	3,047	332	71	5	247	4,342
(%)	14.78%	70.16%	7.64%	1.63%	0.12%	5.68%	100%
宜蘭	157	152	47	11	2	33	402
(%)	38.93%	37.91%	11.7%	2.80%	0.51%	8.14%	100%
合計	6,949	17,450	3,091	829	91	2,264	30,674
百分比	22.65%	56.89%	10.08%	2.7%	0.3%	7.38%	100%

表 3-11 全國各地區個案求助問題「人際關係問題」分析表

地區 \ 類別	同事	同學	師生	朋友	網友	其他	合計
基隆	87	16	8	15	1	9	134
(%)	64.49%	11.59%	5.8%	10.87%	0.72%	6.52%	100%
台北	970	536	134	582	64	479	2,766
(%)	35.08%	19.39%	4.86%	21.04%	2.32%	17.31%	100%
新北	315	177	63	197	23	186	962
(%)	32.79%	18.42%	6.58%	20.45%	2.43%	19.33%	100%
桃園	200	99	31	170	19	115	635
(%)	31.44%	15.64%	4.91%	26.84%	3.07%	18.1%	100%
中壢	200	99	31	170	19	115	635
(%)	31.44%	15.64%	4.91%	26.84%	3.07%	18.10%	100%
新竹	195	91	38	165	15	378	881
(%)	22.1%	10.28%	4.31%	18.78%	1.66%	42.87%	100%
台中	681	283	89	450	72	518	2,093
(%)	32.56%	13.53%	4.23%	21.49%	3.44%	24.74%	100%
彰化	216	139	37	148	14	146	700
(%)	30.88%	19.89%	5.29%	21.14%	1.95%	20.86%	100%
嘉義	73	46	26	81	11	43	279
(%)	26.13%	16.38%	9.41%	28.92%	3.83%	15.33%	100%
台南	265	126	48	172	11	156	777
(%)	34.09%	16.17%	6.14%	22.18%	1.38%	20.05%	100%
高雄	376	179	173	438	37	279	1,482
(%)	25.34%	12.08%	11.69%	29.55%	2.50%	18.84%	100%
宜蘭	40	51	16	19	2	21	149
(%)	26.80%	33.99%	10.46%	13.07%	1.31%	14.38%	100%
合計	3,617	1,842	694	2,608	288	2,444	11,492
百分比	31.47%	16.02%	6.04%	22.69%	2.51%	21.27%	100%

表 3-12 全國各地區個案求助問題「感情問題」分析表

類別 地區	暗戀	單戀	溝通	衝突	分手	三角 關係	不倫	外遇	同性戀	其他	合計
基隆	8	9	28	13	13	13	4	4	16	47	154
(%)	5.04%	5.88%	18.49%	8.4%	8.4%	8.4%	2.52%	2.52%	10.08%	30.25%	100%
台北	155	211	726	388	805	190	41	234	155	501	3,409
(%)	4.56%	6.19%	21.31%	11.39%	23.62%	5.58%	1.22%	6.87%	4.56%	14.7%	100%
新北	56	63	264	172	243	79	18	127	36	133	1,192
(%)	4.67%	5.32%	22.15%	14.44%	20.41%	6.62%	1.52%	10.64%	3.04%	11.18%	100%
桃園	14	31	243	119	190	84	25	73	27	128	935
(%)	1.52%	3.32%	26.04%	12.74%	20.36%	9%	2.63%	7.76%	2.91%	13.71%	100%
中壢	14	31	243	119	190	84	25	73	27	128	935
(%)	1.52%	3.32%	26.04%	12.74%	20.36%	9%	2.63%	7.76%	2.91%	13.71%	100%
新竹	22	28	351	208	249	71	19	47	12	177	1,185
(%)	1.86%	2.4%	29.62%	17.6%	20.98%	6.01%	1.64%	3.93%	0.98%	14.97%	100%
台中	185	179	562	353	694	192	23	234	172	326	2,921
(%)	6.34%	6.12%	19.24%	12.1%	23.76%	6.56%	0.8%	8.02%	5.9%	11.17%	100%
彰化	57	44	194	83	175	106	27	73	40	184	983
(%)	5.8%	4.48%	19.76%	8.43%	17.79%	10.8%	2.77%	7.38%	4.08%	18.71%	100%
嘉義	6	5	45	18	38	45	0	14	1	35	208
(%)	3.11%	2.48%	21.74%	8.7%	18.01%	21.74%	0%	6.83%	0.62%	16.77%	100%
台南	53	52	158	92	206	56	25	39	25	136	840
(%)	6.32%	6.16%	18.8%	10.94%	24.5%	6.63%	2.93%	4.62%	2.93%	16.18%	100%
高雄	49	66	289	176	445	163	23	69	57	181	1,519
(%)	3.24%	4.35%	19.01%	11.59%	29.33%	10.74%	1.53%	4.52%	3.75%	11.94%	100%
宜蘭	4	1	58	62	49	39	18	13	3	48	295
(%)	1.32%	0.44%	19.74%	21.05%	16.67%	13.16%	6.14%	4.39%	0.88%	16.23%	100%
合計	624	721	3,163	1,805	3,298	1,123	249	998	571	2,025	14,576
百分比	4.28%	4.95%	21.7%	12.38%	22.62%	7.7%	1.71%	6.85%	3.92%	14%	100%

表 3-13 全國各地區個案求助問題「職業問題」分析表

地區 \ 類別	擇業	求職	生涯轉換	工作適應	失業 (待業)	合計
基隆	8	12	3	28	4	55
(%)	13.79%	22.41%	5.17%	51.72%	6.9%	100%
台北	251	292	264	693	213	1,712
(%)	14.68%	17.05%	15.4%	40.45%	12.42%	100%
新北	56	150	82	240	99	627
(%)	8.89%	23.95%	13.1%	38.25%	15.81%	100%
桃園	82	148	80	288	81	680
(%)	12.08%	21.81%	11.81%	42.36%	11.94%	100%
中壢	82	148	80	288	81	680
(%)	12.08%	21.81%	11.81%	42.36%	11.94%	100%
新竹	89	98	101	232	78	599
(%)	14.83%	16.4%	16.88%	38.8%	13.09%	100%
台中	162	323	183	525	155	1,348
(%)	11.98%	21.81%	11.81%	42.36%	11.94%	100%
彰化	108	104	79	207	77	575
(%)	18.72%	18.06%	13.79%	35.96%	13.46%	100%
嘉義	24	13	26	60	11	135
(%)	17.48%	9.79%	19.58%	44.76%	8.39%	100%
台南	25	49	16	95	45	231
(%)	10.66%	23.97%	13.59%	38.96%	11.49%	99%
高雄	135	148	99	356	145	884
(%)	15.29%	16.79%	11.23%	40.32%	16.36%	100%
宜蘭	13	33	11	30	6	94
(%)	14.14%	35.35%	12.12%	32.32%	6.06%	100%
合計	1,034	1,520	1,026	3,045	996	7,621
百分比	13.56%	19.95%	13.47%	39.95%	13.07%	100%

表 3-14 全國各地區個案求助問題「學習問題」分析表

地區 \ 類別	學習困擾	升學(選校)	轉學(系)	考試壓力	合計
基隆	86	10	0	9	104
(%)	82.24%	9.35%	0%	8.41%	100%
台北	261	69	66	280	676
(%)	38.62%	10.23%	9.8%	41.35%	100%
新北	72	15	18	60	165
(%)	43.79%	8.88%	10.65%	36.69%	100%
桃園	38	24	2	36	100
(%)	37.86%	24.27%	1.94%	35.92%	100%
中壢	38	24	2	36	100
(%)	37.86%	24.27%	1.94%	35.92%	100%
新竹	65	17	6	28	116
(%)	56.3%	14.29%	5.04%	24.37%	100%
台中	129	28	19	133	309
(%)	41.64%	9.15%	5.99%	43.22%	100%
彰化	43	38	7	103	191
(%)	22.45%	19.9%	3.57%	54.08%	100%
嘉義	19	12	4	20	55
(%)	33.93%	21.43%	7.14%	37.5%	100%
台南	72	8	12	61	153
(%)	47.13%	5.1%	7.64%	40.13%	100%
高雄	247	29	21	94	391
(%)	63.09%	7.48%	5.49%	23.94%	100%
宜蘭	27	9	10	22	68
(%)	40%	12.86%	14.29%	32.86%	100%
合計	1,096	283	166	884	2,428
百分比	45.14%	11.64%	6.82%	36.4%	100%

表 3-15 全國各地區個案求助問題「性問題」分析表

類別 地區	性知識	婚前性行為 (未婚懷孕)	性別認同 (變性)	自慰	其他性問題 (性病)	合計
基隆	1	1	1	0	1	4
(%)	25%	25%	25%	0%	25%	100%
台北	19	20	13	37	38	126
(%)	14.96%	15.75%	10.24%	29.13%	29.92%	100%
新北	7	2	2	10	40	60
(%)	11.48%	3.28%	3.28%	16.39%	65.57%	100%
桃園	11	2	10	16	25	63
(%)	17.19%	3.13%	15.63%	25.00%	39.06%	100%
中壢	11	2	10	0	0	23
(%)	47.83%	8.7%	43.48%	0%	0%	100%
新竹	5	3	10	19	15	51
(%)	9.62%	5.77%	19.23%	36.54%	28.85%	100%
台中	23	73	6	12	13	127
(%)	17.97%	57.81%	4.69%	9.38%	10.16%	100%
彰化	14	29	5	23	14	84
(%)	16.47%	34.12%	5.88%	27.06%	16.47%	100%
嘉義	3	3	1	4	3	14
(%)	21.43%	21.43%	7.14%	28.57%	21.43%	100%
台南	12	0	16	26	21	74
(%)	16%	0%	21.33%	34.67%	28%	100%
高雄	15	5	11	12	8	50
(%)	29.41%	9.80%	21.57%	23.53%	15.69%	100%
宜蘭	2	2	0	0	4	8
(%)	25%	25%	0%	0%	50.00%	100%
合計	122	141	84	157	180	684
百分比	17.77%	20.66%	12.28%	22.98%	26.3%	100%

表 3-16 全國各地區個案求助問題「精神疾患問題」分析表

地區 \ 類別	確定為精神疾患， 持有醫囑	確定為精神疾患， 未持有醫囑	疑似精神疾患	合計
基隆	204	3	13	220
(%)	92.83%	1.35%	5.83%	100%
台北	430	910	494	1,835
(%)	23.47%	49.62%	26.91%	100%
新北	864	96	218	1,178
(%)	73.34%	8.13%	18.52%	100%
桃園	604	353	185	1,142
(%)	52.90%	30.94%	16.16%	100%
中壢	362	83	236	681
(%)	53.19%	12.17%	34.64%	100%
新竹	362	83	236	681
(%)	53.19%	12.17%	34.64%	100%
台中	2,320	118	484	2,923
(%)	79.39%	4.05%	16.55%	100%
彰化	925	26	311	1,262
(%)	73.32%	2.03%	24.65%	100%
嘉義	182	10	35	226
(%)	80.35%	4.37%	15.28%	100%
台南	886	47	246	1,179
(%)	75.13%	4.02%	20.85%	100%
高雄	417	555	528	1,500
(%)	27.78%	37%	35.22%	100%
宜蘭	180	16	31	226
(%)	79.48%	6.99%	13.54%	100%
合計	7,737	2,301	3,015	13,053
百分比	59.27%	17.62%	23.10%	100%

表 3-17 全國各地區個案求助問題「尋求資源問題」分析表

地區 \ 類別	法律 資源	社會福 利資源	醫療 資源	一般 諮詢	合計
基隆	3	4	2	107	115
(%)	2.4%	3.2%	1.6%	92.8%	100%
台北	22	28	197	366	613
(%)	3.61%	4.51%	32.18%	59.7%	100%
新北	21	15	30	153	219
(%)	9.7%	6.75%	13.5%	70.04%	100%
桃園	18	18	21	1,097	1,155
(%)	1.52%	1.6%	1.84%	95.05%	100%
中壢	18	18	21	1,097	1,155
(%)	1.52%	1.6%	1.84%	95.05%	100%
新竹	21	13	15	711	760
(%)	2.79%	1.7%	1.94%	93.57%	100%
台中	46	65	43	6,097	6,251
(%)	0.74%	1.03%	0.69%	97.54%	100%
彰化	12	20	41	266	338
(%)	3.54%	5.99%	11.99%	78.47%	100%
嘉義	5	5	11	150	171
(%)	2.7%	2.70%	6.49%	88.11%	100%
台南	20	22	26	1,054	1,122
(%)	1.81%	1.97%	2.3%	93.92%	100%
高雄	30	41	24	891	985
(%)	3%	4.12%	2.43%	90.45%	100%
宜蘭	3	3	2	69	77
(%)	3.61%	3.61%	2.41%	90.36%	100%
合計	218	251	432	12,059	12,960
百分比	1.68%	1.94%	3.34%	93.05%	100%

表 3-18 全國各地區個案求助問題「危機問題」分析表

地區	類別	自殺 (自我傷害)	傷害他人 (殺人放火)	合計
基隆		1	0	1
(%)		100.00%	0%	100%
台北		151	3	154
(%)		98.05%	1.95%	100%
新北		18,673	2	18,675
(%)		99.99%	0.01%	100%
桃園		33	0	33
(%)		100.00%	0%	100%
中壢		33	3	36
(%)		91.67%	8.33%	100%
新竹		28	0	28
(%)		100%	0%	100%
台中		76	3	79
(%)		96.2%	3.8%	100%
彰化		66	10	76
(%)		86.84%	13.16%	100%
嘉義		15	1	16
(%)		93.75%	6.25%	100%
台南		38	1	39
(%)		97.44%	2.56%	100%
高雄		95	4	99
(%)		95.96%	4.04%	100%
宜蘭		11	0	11
(%)		100%	0%	100%
合計		19,219	27	19,246
百分比		99.86%	0.14%	100%

表 3-19 全國各地區個案求助問題「法定通報問題」分析表

地區 \ 類別	性侵害	兒童虐待	家庭暴力	法定傳染病 (愛滋 SARS)	合計
基隆	2	0	0	0	2
(%)	100%	00%	0%	0%	100%
台北	19	3,578	2,452	0	6,049
(%)	0.31%	59.15%	40.54%	0%	100%
新北	15	0	13	36	64
(%)	23.44%	0%	20.31%	56.25%	100%
桃園	3	0	2	0	5
(%)	60%	0%	40%	0%	100%
中壢	1	0	1	0	2
(%)	50%	0%	50%	0%	100%
新竹	1	0	1	0	2
(%)	50%	0%	50%	0%	100%
台中	2	0	23	3	28
(%)	7.14%	0%	82.14%	10.71%	100%
彰化	3	0	20	0	23
(%)	13.04%	0%	86.96%	0%	100%
嘉義	1	0	3	0	4
(%)	25%	0%	75%	0%	100%
台南	4	0	21	1	26
(%)	15.38%	0%	80.77%	3.85%	100%
高雄	8	1	7	0	16
(%)	50%	6.25%	43.75%	0%	100%
宜蘭	0	0	18	0	18
(%)	0%	0%	100%	0%	100%
合計	59	3,579	2,561	40	6,239
百分比	0.95%	57.36%	41.05%	0.64%	100%

表 3-20 全國各地區個案求助問題「其他問題」分析表

地區	類別	物質濫用 (各類成癮 問題)	生活 疾困	犯罪 問題	生理 疾病	財務 問題	非輔導 個案	合計
基隆		0	4	2	11	4	18	40
(%)		0%	11.11%	5.56%	27.78%	11.11%	44.44%	100%
台北		12	47	4	297	66	127	554
(%)		2.23%	8.52%	0.81%	53.55%	11.97%	22.92%	100%
新北		20	39	1	326	76	135	598
(%)		3.38%	6.58%	0.19%	54.51%	12.78%	22.56%	100%
桃園		10	21	0	44	18	191	284
(%)		3.56%	7.51%	0%	15.42%	6.32%	67.19%	100%
中壢		10	21	0	44	18	191	284
(%)		3.56%	7.51%	0%	15.42%	6.32%	67.19%	100%
新竹		18	22	13	103	42	232	431
(%)		4.17%	5.21%	3.13%	23.96%	9.64%	53.91%	100%
台中		35	198	8	600	125	475	1,440
(%)		2.42%	13.73%	0.55%	41.65%	8.66%	33%	100%
彰化		89	25	0	202	73	246	635
(%)		13.98%	3.89%	0%	31.86%	11.5%	38.76%	100%
嘉義		2	11	0	82	10	88	193
(%)		1.16%	5.81%	0%	42.44%	5.23%	45.35%	100%
台南		127	69	116	136	38	167	653
(%)		19.45%	10.5%	17.73%	20.83%	5.85%	25.65%	100%
高雄		48	182	257	243	76	2,122	2,928
(%)		1.65%	6.21%	8.78%	8.29%	2.61%	72.46%	100%
宜蘭		2	6	0	3	2	18	31
(%)		7.14%	17.86%	0%	10.71%	7.14%	57.14%	100%
合計		374	646	402	2,090	549	4,010	8,071
百分比		4.63%	8%	4.98%	25.9%	6.8%	49.68%	100%

二、心理健康教育

「張老師」透過在心理輔導及諮商領域之專長，以媒體、演講、團體、研習班、工作坊、營隊等方式來協助台灣民眾預防及提升心理健康之質素。

「張老師」在全國共有 11 個縣市，設有 12 個輔導中心，108 年「張老師」在心理健康推廣服務共計辦理 5,575 場次，參與之民眾達 384,502 人次。有關各中心之心理健康推廣服務之統計資料分析如下：

(一) 地區分析

地區		基隆	台北	桃園	新竹	台中	彰化	嘉義	台南	高雄	宜蘭	新北	合計
107	場次	103	1,238	628	127	925	301	150	296	1,121	118	164	5,171
	人次	10,864	67,906	70,653	9,225	69,291	13,154	17,550	36,804	73,309	10,132	16,624	395,512
	%	2.7%	17.2%	17.9%	2.3%	17.5%	3.3%	4.4%	9.3%	18.5%	2.6%	4.2%	100%
108	場次	422	962	862	185	905	264	193	476	1093	80	133	5575
	人次	9,096	54,389	69,285	11,128	65,582	15,972	17,117	45,218	72,613	11,160	12,942	384,502
	%	2.4%	14.1%	18.0%	2.9%	17.1%	4.2%	4.5%	11.8%	18.9%	2.9%	3.4%	100%

1.各中心的心理健康推廣服務量，以高雄分事務所服務量最多 (72,613 人次，佔 18.9%)，其次是桃園分事務所 (69,285 人次，佔 18%)，台中分事務所居第三位 (65,582 人次，佔 17.1%)。

2.108 年較 107 年心理健康推廣服務量成長單位有：台南、彰化、新竹及宜蘭中心。

(二) 參加對象分析

對象 年份	學 生	一 般 眾	企 業 班、 工 族 勞	輔 導 專 業 士	教 師	兒 童	青 少 年	婦 女	義 務 「張老師」	專 任 「張老師」	其 他	合 計
107	250,132	118,569	51,154	25,133	20,688	5,360	22,287	4,488	20,006	6,220	10,307	534,344
%	46.8%	22.2%	9.6%	4.7%	3.9%	1.0%	4.2%	0.8%	3.7%	1.2%	1.9%	100.0%
108	216,283	127,948	46,878	26,989	12,169	12,743	14,880	1,506	24,348	9,123	9,479	502,346
%	43%	25%	9%	5%	2%	3%	3%	0%	5%	2%	2%	100.0%

1.每項活動參加對象可能包含一種身份別以上，故參加對象的總人次會多於推廣服務總量。

2.108 年度心理健康推廣參加對象仍以「學生」為最多 (佔 43%); 「一般大眾」居第二位(佔 25%)，而「企業、上班族、勞工」居第三位(佔 9%)。

(三) 活動方式分析

對象 年份	演講	團體	研習 班	營隊	工作 坊	接受 採訪	接待 參觀	儲備 訓練	在職 訓練	其他	合計
107	249,357	22,293	8,083	11,131	13,160	5,950	2,304	24,699	17,709	61,699	416,385
%	59.9%	5.4%	1.9%	2.7%	3.2%	1.4%	0.6%	5.9%	4.3%	14.8%	100.0%
108	224,617	18,065	6,486	8,459	17,647	8,185	2,425	31,897	20,445	62,704	400,930
%	56.0%	4.5%	1.6%	2.1%	4.4%	2%	0.6%	8%	5.1%	15.6%	100%

1.每項活動之活動方式可能包含一種以上，故活動方式的總人次會多於推廣服務總量。

2.108 年度心理健康推廣服務活動方式以「演講」佔最多 (佔 56%); 「其他」佔第二位 15.6%)，而「儲備訓練」佔第三 (8%)。

3.108 年度較 107 年度在心理健康推廣服務之活動方式上成長的項目計有「儲備訓練」、「工作坊」、「在職訓練」及「接受採訪」等。

三、社會資源結合

公關媒體曝光度

- 1、媒體曝光度：本年度共計 1,344 則，其中以「網路電子媒體」最多，其次為「電台(廣播)」，再來為「刊物」。
- 2、記者會：本年度召開 4 場。
- 3、主動回應社會事件之新聞稿：共計 148 則。
- 4、與媒體長期合作：本年度共計合作媒體計 15 家，各中心皆努力與當地媒體與青年期刊合作。

	時間	記者會名稱	中心	媒體量
1	8月15日	『青』聽你的『↑』『生』高雄市地區青少年性價值觀與態度調查發表會	高雄分事務所	20則
2	10月30日	「張」手擁抱，長出復原力 - 讓愛延續 2020	台中分事務所	25則
3	11月7日	「張老師」1980專線暖心相伴-雲端系統升級記者會	總會	14則
4	11月27日	穗港澳台青年求職需求調查研究 穗港澳台青年求職困境三大因素 欠缺自我認識及決策能力、職業資料及社會價值影響	台北分事務所	20則

四、公益活動

(一) 青少年營隊活動

本會在暑假期間結合社會資源，共規劃辦理 4 梯次「夢想起飛·青春無限 2019「張老師」青少年自我挑戰營」，由台北中心、桃園中心、高雄中心、台南中心承辦，共計 150 位學員參與；台中「張老師」辦理「關懷離島地區國中生適應方案」4 場次，共計服務 110 人；縣市中心暑假青少年主題營隊活動共規劃 5 梯次，共計 196 位學員參與；三項青少年活動總計服務 456 位青少年。

(二) 校園巡迴講座

本會結合中國青年救國團及財團法人中國青年服務事業文教基金會之經費贊助，辦理「Give me five ~ 青少年心理健康校園巡迴講座」共計 546 場次，服務 141,366 人次。

五、專業諮商

心理師法通過後，「張老師」基金會自 94 年 3 月起陸續在台北、台中、高雄、桃園分事務所設立心理諮商中心，透過個別或團體心理諮商、心理治療、心理測驗及員工職場健康等服務方式，協助社會大眾面對治療性的問題 108 至 109 年標得役政署替代役男心理諮詢服務，1 月至 12 月共實施專業諮商 10,752 人次，各諮商中心概況及服務人數資料分析如下：

(一)各中心心理諮商業務概況

4 個中心專業諮商服務人力合計有 142 人，其中有 127 位諮商心理師、3 位臨床心理師，12 位社工師。硬體設備方面 4 個中心共有 11 間晤談室，8 間團體室。

單位	設立時間	服務人力	諮商設備
台北「張老師」中心	94 年 3 月 7 日	43 位諮商心理師 1 位臨床心理師 5 位社工師	2 間晤談室 2 間團體室
台中「張老師」中心	95 年 4 月 28 日	36 位諮商心理師 3 位社工師	2 間晤談室 2 間團體室
高雄「張老師」中心	94 年 6 月 7 日	19 位諮商心理師 1 位臨床心理師 3 位社工師	3 間晤談室 3 間團體室
桃園「張老師」中心	95 年 9 月 11 日	29 位諮商心理師 1 位臨床心理師 1 位社工師	4 間晤談室 1 間團體室
合 計		127 位諮商心理師 3 位臨床心理師 12 位社工師	11 間晤談室 8 間團體室

(二)各中心諮商服務量分析

108 年專業諮商服務個案量總計為 10,752 人次，以台中中心 3,759 人次（佔 34.9%）為最多，高雄中心 2,845 人次（26.5%）次之，臺北中心 2,304 人次（佔 21.4%）佔第三位。

年	台北	桃園	台中	高雄	合計
108	2,304	1,844	3,759	2,845	10,752
%	21.4%	17.2%	34.9%	26.5%	100.0%

六、志願服務

本會推展青少年輔導工作，在人力運用上，以專職人員為主，志願服務人員為輔。所有志願服務人員，均透過訓練、甄選、聘用等程序，建立「張老師」輔導制度及督導系統，強化服務品質。茲將本會推動志願服務工作成果說明如下：

(一) 參與服務概況

本會在基隆、台北市、新北市、桃園、中壢、台中、彰化、台南、高雄、新竹、嘉義、宜蘭等地設有「張老師」中心，現有義務「張老師」1,216人（詳見表 2-1 義務「張老師」背景分析表），每位志願服務人員每週至少利用 4 至 8 小時參與輔導服務、心理衛生推廣教育或訓練工作。

(二) 志願服務人員授證

本會於 108 年 10 月起於各地陸續辦理義務「張老師」授證典禮，凡經訓練甄選合格之志願服務人員，依不同之服務年資授予聘書，正式聘請擔任義務「張老師」工作。

(三) 志願服務人員表揚

本會於救國團 67 週年團慶及 50 年「張老師」年會各地聯合授證典禮中對於服務資深暨績優義務「張老師」給予公開表揚，獎項及表揚人數如下：

1. 終身成就輔導服務獎章：服務年資滿 35 年以上，且服務時數滿 6,000 小時以上，於輔導工作表現優異者共 5 人。
2. 傑出貢獻輔導服務獎章：服務年資滿 25 年，且服務時數 4,500 小時以上，於輔導工作表現優異者共 8 人。
3. 榮譽輔導服務獎章：服務年資滿 20 年，且服務時數滿 3,500 小時以上，於輔導工作表現優異者共 7 人。
4. 一等輔導服務獎章：服務年資滿 15 年，且服務時數滿 2,800 小時以上，於輔導工作表現優異者共 11 人。
5. 二等輔導服務獎章：服務年資滿 10 年，且服務時數滿 1,900 小時以上，於輔導工作表現優異者共 16 人。
6. 三等輔導服務獎章：服務年資滿 5 年，且服務時數滿 1,000 小時以上，於輔導工作表現優異者共 25 人。
7. 金手獎：服務時數滿 525 小時以上，於輔導工作表現優異者共 35 人。
8. 獎學金：服務時數滿 350 小時以上，服務優異、學行優良者：研究生 5 人、大學生 1 人。

七、研究發展

本年度由總會與穗港澳三地合作進行『「青年培力、夢想給力」—青年求職需求調查』之專題研究共有 1 篇。

八、國際交流

活動名稱	時間	地點	參加人員
浙江省「第四屆督導與心理諮詢師專業成長高峰論壇」	5月17-20日	浙江	由本會涂喜敏副執行長前往參與。
廣州2019年第七屆兩岸公益論壇	6月14-17日	廣州	由本會葛永光董事長、涂喜敏副執行長及3名專任同仁及社工共同出席，葛董事長在本次論壇中以「家庭教育與民族未來～『張老師』家庭教育推廣實務分享」為題演講，論壇共計280人參加。
澳門基督教青年會「銀禧」紀念慶典暨第十三屆「穗港澳台新青年輔導研討會」	9月26-28日	澳門	由本會葛永光董事長率領涂喜敏副執行長與總會同仁共同出席，共計12個亞洲相關單位出席。
接待廣州市穗港澳青少年研究所、澳門基督教青年會來台，辦理「穗港澳台青年求職需求研究發布會」、穗港澳台青年生涯實務交流會	11月26-29日	台北	由本會葛永光董事長及涂喜敏副執行長出席於劍潭青年活動中心集賢廳辦理穗港澳台「青年求職需求調查研究」記者會，出席40人。
北京宋慶齡基金會及本會合辦之第四屆兩岸公益大講堂	12月4-7日	北京	本會葛永光董事長率領涂喜敏副處長、台北大學公共行政暨政策系陳金貴教授、長庚紀念醫院社會服務處游靜宜處長前往北京出席由宋慶齡基金會及本處合辦之第四屆兩岸公益大講堂，共計有100人參與。
杭州中國浙江省社會心理學會開辦之「張	12月6-10日	杭州	本會吳美慧同仁與台中中心陳柏翰總幹事、台北中心黃宗慈心理師至杭州師範大學擔任中國浙江省社會心理學

老師」同理心諮商實務專技鍛鍊工作坊			會開辦之「張老師」同理心諮商實務專技鍛鍊工作坊講師，約 25 位國小、國中、高中教師參與。
接待香港浸會大學社工系赴台交流參訪	12 月 11 日	臺北	香港浸會大學社工系劉肇薇博士一行 15 人

九、籌募基金

本會於 108 年 1 月至 12 月接受外界小額捐款、方案募款、企業捐款（含現金、劃撥、信用卡）總共籌募新台幣 30,651,072 元。

十、專案委託

108年1月至12月補助案及標案共計59件，謹就各中心重要方案條列如下：

◎總會

- (一) 衛生福利部國民健康署委託辦理「衛生福利部國民健康署戒菸專線服務計畫」
- (二) 內政部役政署委託辦理「108 年替代役男心理諮商計畫」
- (三) 勞動部勞動福祉退休司委託辦理「勞動部員工協助方案推動計畫」

◎台北分事務所

- (四) 台北市家庭暴力暨性侵害防治中心委託辦理「兒童少年保護及監護個案家庭服務方案」
- (五) 台北市家庭暴力暨性侵害防治中心委託辦理「男士成長暨家庭服務中心」
- (六) 台北市政府社會局委託辦理「東區少年服務中心方案」
- (七) 國泰世華銀行文化慈善基金會委託辦理「大樹計畫公益講座」
- (八) 花旗銀行委託辦理「青年培力專案」

◎桃園分事務所

- (九) 衛生福利部委託辦理「108 年度桃園市無毒有愛藥物濫用兒少家庭服務方案」
- (十) 衛生福利部委託辦理「108 年桃園市精進兒少保護專業服務量能計畫 - 家庭處遇服務創新方案」
- (十一) 桃園市政府社會局委託辦理「108 年桃園市兒童少年緊急安置家園」-第二區

- (十二) 桃園市政府社會局委託辦理「108 年度桃園市強制性親職教育方案」
- (十三) 桃園市政府社會局委託辦理「特殊兒童及少年團體家庭」服務方案
- (十四) 桃園市政府社會局委託辦理「108 年度桃園市平鎮區、龜山區及八德區育有未滿兩歲兒童育兒津貼親職教育課程」
- (十五) 蘋果日報慈善基金會委託辦理「2019 年受虐兒關懷方案」

◎**台中分事務所**

- (十六) 臺中市家庭暴力及性侵害防治中心委託辦理「108 年家庭暴力相對人關懷輔導服務」
- (十七) 臺中市家庭暴力及性侵害防治中心委託辦理「108 年度臺中市未成年非強制性行為關懷處遇方案」
- (十八) 臺中市政府衛生局委託辦理「108 年高關懷定點諮詢服務計畫(A)及(B)」
- (十九) 勞動部勞動力發展署中彰投分署委託辦理「108 年職涯諮詢暨身心障礙者職業重建專業能力提昇計畫」
- (二十) 金鴻兒童文教基金會委託辦理「108 年關懷國中生適應方案」

◎**臺南分事務所**

- (二十一) 衛生福利部委託辦理「兒童及少年性剝削犯罪行為人輔導教育」。
- (二十二) 臺南市政府家庭暴力暨性侵害防治中心委託辦理「家庭暴力相對人輔導服務」
- (二十三) 臺南市政府家庭暴力暨性侵害防治中心委託辦理「兒童及少年性剝削犯罪行為人輔導教育」
- (二十四) 臺南市政府社會局委託辦理「臺南市志願服務推廣中心」
- (二十五) 臺南市政府社會局委託辦理「台南市藥物濫用兒少預防輔導及家庭服務方案」

◎**高雄分事務所**

- (二十六) 高雄市政府社會局委託辦理「108 年特殊兒少追蹤關懷輔導及家庭支持服務方案」
- (二十七) 高雄市政府社會局家庭暴力暨性侵害防治中心委託辦理「108 年度兒童及少年保護個案輔導服務方案」
- (二十八) 高雄市政府社會局家庭暴力暨性侵害防治中心委託辦理「108 年強制性親職教育輔導業務(第一區)」

(二十九) 高雄市政府社會局兒童福利服務中心委託辦理「108 年度高雄市兒童及少年監護案件訪視調查(第一區)」

(三十) 衛生福利部公彩回饋金補助辦理「108 年兒少保護親職教育方案」

◎**新北市「張老師」中心**

(三十一) 新北市政府衛生局委託辦理「108 年新北市自殺意念個案關懷訪視服務計畫」

◎**宜蘭「張老師」中心**

(三十二) 公益彩券回饋金補助辦理「108 年宜蘭縣家庭暴力相對人處遇服務方案」

(三十三) 聯合勸募方案補助辦理「愛在宜蘭、深耕宜蘭、陪伴宜蘭-108 年宜蘭地區社區支援計畫」

(三十四) 聯合勸募方案補助辦理「108 年宜蘭地區學校輔導服務計畫-人際桌遊列車」

◎**基隆「張老師」中心**

(三十五) 教育部國民及學前教育署、基隆市政府教育處委託辦理「合作式中途班-心學園服務方案」

◎**新竹「張老師」中心**

(三十七) 新竹市政府社會處委託辦理「108 年度家庭暴力相對人關懷服務」

(三十八) 新竹市政府委託辦理「108 年新竹市政府員工諮詢」

◎**彰化「張老師」中心**

(三十六) 彰化縣政府勞工處委託辦理「108 年度協助未升學未就業青少年就業促進計畫」

(三十七) 彰化縣政府家庭教育中心委託辦理「108 年度婚姻教育：交友篇~預約幸福」

◎**嘉義「張老師」中心**

(三十八) 嘉義市政府委託辦理「108 年度青少年藥物濫用及偏差行為預防輔導服務方案」

(三十九) 嘉義市政府委託辦理「108 年嘉義市提升少年自立生活適應協助服務量能計畫」

(四十) 嘉義市政府委託辦理「108 年度青少年心理諮商服務計畫」

(四十一) 嘉義市政府委託辦理「108 年度婦女心理諮商服務計畫」

肆、戒菸專線服務中心成果

戒菸專線服務中心自 2003 年開線至今已邁入第 17 年的營運，在這 16 年中戒菸專線結合諮商、醫療、公衛三種領域的服務模式來協助吸菸者，習得更正確的戒菸相關衛教知識、提高戒菸動機與準備度及建立健康的生活方式，而最終則是協助吸菸者能夠達到戒菸的目標。108 年度各項工作成果分述如下：

【電話戒菸諮詢及個案管理服務】

一、戒菸諮詢及個案管理服務：

1 月 1 日至 12 月 31 日，戒菸個案管理服務量共計 10,729 人，達成合約量之 102.18%。其中，3 次（含）以上之戒菸諮詢服務者 5,747 人，比例為 95.78%。

二、提供網路戒菸服務：

1. 加入專線 LINE@好友數 5,875 人數。
2. 透過官網索取文宣累計 417 人次。
3. 電子郵件累計 7 人次。
4. 透過官網 FTND 檢測與專線聯繫累計 3,048 人數。
5. 電子文宣下載次數累計為 1780 人次。
6. 專線 FB63 抱抱按讚總數 7,158 人，6,930 人追蹤。

三、提供門診轉介服務個案：

1. 至少 526 位個案轉介至門診戒菸服務。
2. 至少 111 位個案轉介至醫療院所戒菸服務。

四、醫院及相關機構合作推廣戒菸服務：

- (一)醫療院所：今年度各醫療院所個案轉介至專線，進行後續追蹤，累計有 1,736 筆。
- (二)衛生局（所）：今年度透過 14 個縣市衛生局(所)服務個案轉介進行後續追蹤，共計 14,451 份。
- (三)學校：今年共計有 18 間學校轉介共 140 名學生至中心接受戒菸諮詢服務。

五、教育訓練：

- (一)在職訓練：在職訓練及進階訓練進行 22 場總計 46 小時，其中包含講座、個案研討、工作坊。

(二)新進人員訓練：辦理新進人員訓練共計 117 小時。

六、專業督導：

針對兼任諮詢員進行值班線上督導為 3,708 小時，專業督導為 58 小時。

【品質稽核管理】

一、中心之 11 項服務品質指標及 5 項人員管理指標，進度完成如下：

	各項品質服務指標	目標	達成情形
1.	接通率	90%	92.70%
2.	30 秒內的接聽率	95%	96.05%
3.	留言後 24 小時內回覆率	100%	100%
4.	接通後個案立即管理服務率	95%	100%
5.	協助訂定戒菸日率	40%	38.34%
6.	嘗試戒菸率	40%	61.58%
7.	線上督導涵蓋率	50%	100%
8.	人員資訊安全度	92%	100%
9.	線上服務人員考核	80 分	86.52 分
10.	民眾滿意度	90%	97.14%
11.	六個月戒菸成功率	32%	42.79%
1.	人員參與在職訓練率	80.00%	99.31%
2.	人員接受督導率	80.00%	107.89%
3.	人員值線出席率	80.00%	101.67%
4.	人員在職率	80.00%	80.21%
5.	人員離職程序完成率	100.00%	100%

二、本年度進行「不同年齡層之戒菸者二階段戒菸諮詢架構—以青少年族群為例」報告 1 篇及品質回饋報告「戒菸專線服務中心個案服務之一個月與六個月追蹤成效暨滿意度回饋報告」1 篇。

【外部資源結合及分眾行銷】

一、國內菸害防制衛生教育推廣：

已進行 19 場次推廣教育演講，並參與 13 場次菸害防制機構相關會議或活動。

二、網路社群媒體宣傳

(一)依行銷規劃及年度戒菸活動等議題發佈新聞議題

108/3/15 戒菸專線服務中心 45%戒菸成功率創新高擴大招募

108/3/31 彰化縣女力新運動戒菸專線送神秘好禮

108/4/8 戒菸專線服務中心 週一決定戒菸日？

108/4/26 孕婦戒菸成功只靠意志力

108/5/27 戒菸其實很簡單

108/5/27 戒菸英雄

108/5/27 那些吸菸者教我的事

108/6/3 這支電話打了會回不去

108/8/8 為愛父出，戒菸是最幸福的選擇

108/8/19 中元普渡 別讓好兄弟不開心 拜什麼都好 就是不拜菸

108/9/3 蝦米！騎樓抽菸最高罰 1 萬！

108/9/11 戒菸及早、生命美好！快撥打 0800-636363！

(二)專線於「63 抱抱」Facebook 粉絲團共發布 293 篇衛教資訊及新聞，並辦理有獎徵答。

(三)針對專線 LINE@服務，已發佈 15 則有關菸害的新聞及戒菸宣導貼文，辦理 5 次抽獎活動；並設計不同族群的宣導素材，包括一般民眾、吸菸者、國軍、孕產婦等不同對象

【2019 年「亞太地區戒菸專線工作坊(Asia Pacific Quitline Network Workshop)】

亞太戒菸專線聯盟工作坊 (Asia Pacific Quitline Network Workshop, APQN) 曾經在台灣劍潭青年活動中心舉辦過兩屆，第一屆為 2007 年 10 月 15 日至 17 日，參與人員共有 51 人；第二屆為 2010 年 4 月 14 日至 16 日，共計 78 人參與；第三屆至第六屆分別在 2011 年、2013 年、2015 年

與 2017 年分別由南韓、泰國、上海與泰國舉辦，而今年第七屆則在 2019 年 9 月 25 日至 9 月 27 日假馬來西亞舉辦。會議宗旨是藉由在工作坊中各個專線營運狀態及進展、議題的探討，包含營運、計畫推動、提供服務、成效評估以及研究發現等部份，讓亞太地區各國分享專線運作的經營資訊及經驗，形塑未來合作的資源網絡。本次工作坊，戒菸專線服務中心獲得主辦單位韓國戒菸專線受邀前往分享戒菸專線工作經驗，進而促進亞太地區戒菸專線服務網絡合作。

本次會議重點包括瞭解已成立之各國戒菸專線服務目前的進展，如：行為改變的諮商服務、戒菸藥物治療、網路簡訊等新興媒體策略等。提供戒菸治療服務給特殊族群、各國面對電子煙及新興菸品所採取的因應方式及媒體行銷對專線的影響等主題，並藉由在工作坊中進行各個專線營運狀態的評估以及重要研究議題的探討，包含營運、計畫推動、提供服務、成效評估以及研究發現等部份，讓亞太地區各國分享專線運作的經營資訊及經驗，形塑未來合作的資源網絡。

本次工作坊，戒菸專線服務中心獲得主辦單位韓國戒菸專線及亞太戒菸專線聯盟秘書處之邀請，前往分享戒菸專線工作經驗 (Taiwan Smokers ' Helpline Share Experience on White-Collar Employees in Taiwan)，進而促進亞太地區戒菸專線服務網絡合作。

伍、結語 - 未來展望

2019 年底起自 2020 年新冠肺炎 (COVID-19) 蔓延全球至今，台灣是防疫的模範生，但國際狀況仍相當嚴重。全球確診數已經逾 538 萬例，死亡數更破 34.3 萬(2020.5.25)且尚未看到盡頭，從一份全台破萬份學生回應疫情對生活影響問卷發現，在台灣僅提醒維持社交距離的規範下，大多數青少年限制社交生活，留在家裡的時間變長，學習的方式轉變已經造成心理層面影響，近五成青少年也擔心家人恐不小心感染，另有八成青少年擔心疫情影響家庭經濟收入，協助青少年從害怕、擔心，轉念成學習及成長也成當務之急。且疫情再控制不住，百業蕭條，經濟不振，失業情況嚴重更可能是會導致暴力及犯罪行為的發生、兒童虐待、家庭暴力或自殺問題將可能升高。心理健康促進是一種提昇心理健康與幸福的積極行動，心理健康的積極內涵包括快樂、主觀幸福感、心理安適、生活滿意與生活品質。在此人類面臨前有未見嚴峻的挑戰的時刻，本會將秉持 50 年來堅持推展各項服務方案以提升全民的心理韌性，堅持理念及行動推展「勇敢求助是健康的行為」，在心靈防疫的工作上盡心力，守護華人的心理健康。

50 年來「張老師」1980(依舊幫您)輔導專線服務超過 330 萬餘人次，心理健康教育活動(含工作坊、小團體輔導、演講、座談)，約有 2,499 萬餘人次參與，也辦理 50 場大型社區講座，和 500 場入校心理衛生演講，「張老師」邁入 50 年以「全民心陪伴 永續新發展」的理念，奠基過去的正向成功經驗，重新審思在台灣輔導專業服務定位及挑戰。未來的一年，期許「張老師」積極推動以下工作：

一、關懷新冠肺炎疫情後心理重建服務

新冠肺炎疫情延燒全球民眾心理健康受到嚴厲考驗，「張老師」1980 輔導專線也持續接獲超過百通疫情求助電話，從身心到失業問題全都有，其中不乏確診者及居家隔離者來電抒發心情，分析專線來電者諮詢問題發現，從早期擔心染病所引發的焦慮、對政策的不滿或親子衝突等，隨疫情發展成擔憂未來經濟與失業問題，因疫情所產生心理及經濟的後座力正在發生。本會應關注疫情後的心理重建工作，整合心理及社工資源及人力，協助疫情後的心理健康照護

服務。

二、評估線上學習工具及平台符合網路時代特性

因應科技之趨勢及本次疫情帶動的線上學習風潮，評估政府法律瞭解建立即時性的心理諮商與治療管道的可行性及倫理議題，同時兼顧符合網路時代特性，透過本會全新改版的全球資訊網貼近大眾的需求，增加「張老師」形象活潑化及強化線上資訊功能。

三、深耕青少年領域研究調查並倡導政策推動

為瞭解青少年當代休閒、青少年對於心理孤寂感受，幫助家庭、父母與青少年增進人際歸屬與互動，瞭解青少年物質使用態度，109年度將進行「青少年休閒、孤寂與物質使用態度之研究」，作為本會服務方案設計的重要參考。本會除直接服務之外，倡導心理健康政策也是本會其中一項重要使命。透過研究及積極推動關注公共政策，針對社會事件作出即時之研究及回應，加強宣導及倡議讓民眾關注心理健康議題。

四、提升社會工作專業品質推展公益服務

社會大眾對於「張老師」大多是正向認知，然而其認識層面仍以1980專線諮商輔導為主，近年來「張老師」也投入社會工作相關領域，因應各縣市政府之需求「張老師」在各地承接兒少福利、家庭暴力、自殺防治等社福方案社工人員大幅增加，新增委託「新莊年福利中心」場館，本會全國委託經營2個少年中心，少年安置中心、戒菸專線服務中心、志願服務中心及男士成長中心共計5個服務據點，未來持續加強「張老師」在社會工作領域之專業發展，建構「心理諮商」與「社會工作」共存共榮的公益服務事業體系。

五、擴大多元人力發展職場員工心理健康促進服務

新冠肺炎重創就業市場台灣失業率暴衝創下同期新高，多變的社會型態與競爭激烈的產業環境中，職場壓力廣泛的存在於各個工作場所與職業中，起因於職場環境、工作條件以及工作者主觀判斷皆有密切的關係。而壓力、過勞所造成的情緒與憂鬱問題也相應而生。為了

協助企業員工面對生活、工作、職涯轉換的壓力，「張老師」除配合政府政策接受委託辦理各項企業員工心理健康促進方案，協助企業降低員工因各項因素之流動率，保障員工心理健康並提昇員工工作效能以利勞資雙贏。

2020 年將是一個防疫新生活運動的年代，根據美國研究指出新型冠狀病毒在全美肆虐，疫情不僅威脅民眾健康，心理層面也受到衝擊，專家認為，政府若只是努力減少染疫人數，卻對民眾心理健康無所作為，疫情結束後，恐怕全美會迎來抑鬱、焦慮、自殺的高峰，而且疫情對 18 至 24 歲青少年的心理影響最劇。「張老師」基金會跨過 50 年邁入 51 年的此刻，為台灣第一本土化青少年輔導機構，將努力實踐「全民心陪伴 永續新發展」的關懷理念。持續運用志願服務輔導人力外，結合相關網絡體系串連政府與企業力量，給予個人、學校、家庭或社區多元化的支持服務，透過各種服務方式協助社會大眾解決生活及心理困擾，並加強推廣心理衛生活動，在疫情後可見失業率、自殺率的增加等可能之狀況，必須提前部署善盡機構的社會責任。

陸、「張老師」基金會大事紀要

一〇八年一月

- 1月4日 林聯章執行長出席行政院人事行政總處 EAP 表揚大會
- 1月4日 林聯章執行長受趙守博董事邀請至中國廣播公司參加「台灣加油無所不談」廣播節目，宣導「張老師」之服務。
- 1月5日 新北中心輔導委員授證典禮。
- 1月9日 本會標得勞動部「108年員工協助方案推動計畫」，由林執行長連章率謝佩珊同仁參加勞動部所召開方案計畫執行會議。
- 1月10日 新北中心接待香港職業訓練局參訪與宣傳自殺意念專案業務，共19名同工蒞臨觀賞。
- 1月30日 林聯章執行長於台北馬偕醫院進行「醫院志工同理心及溝通技巧訓練課程」，共計有500人參與。

一〇八年二月

- 2月1日 基隆中心辦公室搬遷至新址：基隆市仁愛區成功一路133巷1號，本日起新址正式營運。
- 2月11日 彰化中心舉辦108年度第一次輔導委員會議。
- 2月16日 桃園分事務所舉辦督導春酒暨聯誼活動。
- 2月16日 彰化中心舉辦108年度主任委員交接暨義務「張老師」授證典禮。
- 2月17日 台中分事務所108年度第一次中部地區「張老師」輔導委員會議暨春酒聯誼。
- 2月21-22日 本會辦理「張老師」工作講習，葛永光董事長、劉昭明董事、廖學茂主委、高國安主委、張麗莉主委共同出席，共計66人參加。
- 2月26日 台北分事務所召開108年度第一次輔導委員會議。

一〇八年三月

- 3月1日 本會執行長交接，林聯章執行長謝任由涂喜敏副執行長接任。

一〇八年四月

- 4月16日 新竹中心召開 108 年度第一次輔導委員會議。
- 4月17日 高雄分事務所召開 108 年度第一次輔導委員會議。
- 4月17日 新北中心召開 108 年度第一次輔導委員會議。
- 4月23日 桃園分事務所召開 108 年度第一次輔導委員會議。

一〇八年五月

- 5月15日 台中分事務所召開 108 年第二次發展委員會議。
- 5月17-20日 涂喜敏副執行長參加浙江省社會心理學會辦理「第四屆督導與心理諮詢師專業成長高峰論壇」。
- 5月22日 本會召開第 11 屆第 15 次董事會，由葛永光董事長主持。
- 5月29日 臺南分事務所辦理 108 年第一次輔導委員會議暨督導月會。

一〇八年六月

- 6月14-17日 2019 年第七屆兩岸公益論壇於廣州舉辦，本會葛永光董事長、涂喜敏副執行長及 3 名專任同仁、社工共同出席，葛董事長在本次論壇中以「家庭教育與民族未來～『張老師』家庭教育推廣實務分享」為題演講。
- 6月18日 台北分事務所總幹事佈達暨工作交接典禮，由葛永光董事長宣布佈達令、廖學茂主任委員擔任監交人。
- 6月28日 台中分事務所召開 108 年第二次輔導委員會議。

一〇八年七月

- 7月10日 台北分事務所召開 108 年度第二次輔導委員會議。

一〇八年八月

- 8月2日 本會辦理 108 年青少年輔導工作研討會-依戀取向個別諮商實務運用工作坊，假佛光山雲來集及佛陀紀念館，葛永光董事長、劉招明主任委員與佛光山慧傳法師共同出席，本次活動約 300 人參加。
- 8月4日 高雄分事務所辦理心靈饗宴「暖心相伴-讓愛及時」音樂會，假高師大演藝廳，參加人數約 1000 人。
- 8月14日 台中分事務所召開 108 年度第三次輔導委員會議。
- 8月15日 桃園分事務所辦理『青春活力·夢想飛 young~2019「張老師」青少年自我挑戰營』，由高國安主委主持，華南金控羅秋英經理、鄭仁傑專員蒞及涂喜敏副執行長臨現場給於鼓勵。
- 8月16日 高雄分事務所辦理『青』聽你的『↑』『生』高雄地區青少年性價值觀與態度調查發表會。

一〇八年九月

- 9月26-28日 葛永光董事長率領涂喜敏副執行長與同仁共同出席澳門基督教青年會「銀禧」紀念慶典暨第十三屆「穗港澳台新青年輔導研討會」。

一〇八年十月

- 10月6日 涂喜敏副執行長出席國際心理衛生倡議高峰會，出席約 200 人。
- 10月22日 涂喜敏副執行長出席台北市政府自殺防治國際研討會擔任報告人。
- 10月30日 台中分事務所辦理『張手擁抱，長出復原力 - 讓愛延續 2020』記者會。

一〇八年十一月

- 11月7日 本會辦理「張老師」1980 專線暖心相伴-雲端系統升級記者會。
- 11月10日 本會辦理慶祝「張老師」50 週年年會暨義務「張老師」資深暨績優獎謝表揚授證典禮。
- 11月10日 台北分事務所辦理「老張回娘家」餐敘聯誼活動。
- 11月27日 涂喜敏副執行長出席穗港澳四地青年生涯實務交流會。

- 11月27日 台北分事務所辦理穗港澳台「青年求職需求調查研究」記者會。
- 11月28日 高雄分事務所辦理108年度輔導委員會會議。
- 11月30日 台中分事務所辦理109年度中區義務「張老師」聯合授證暨表揚典禮。

一〇八年十二月

- 12月4-7日 葛永光董事長率領涂喜敏副執行長、台北大學公共行政暨政策系陳金貴教授、長庚紀念醫院社會服務處游靜宜處長前往北京出席由宋慶齡基金會及本處合辦之第四屆兩岸公益大講堂。
- 12月5日 本會獲頒教育部「社會教育貢獻獎」。
- 12月6日 本會至杭州師範大學擔任中國浙江省社會心理學會開辦之「張老師」同理心諮商實務專技鍛鍊工作坊講師。
- 12月8日 臺南分事務所辦理『幸福臺南與公益服務論壇與心靈 FUN 輕鬆園遊會暨志工招募博覽會』。
- 12月9日 涂喜敏副執行長參加「2019年教育基金會年會」。
- 12月14日 桃園分事務所辦理『桃園、新竹義務「張老師」聯合授證典禮暨感恩餐會』。

柒、您不孤單 - 「張老師」依舊幫您 (1980) 服務網

單位		專線代碼	行政電話
台北分事務所		11	(02) 2532-6180
桃園分事務所	桃園中心	22	(03) 338-1234
	中壢中心	21	(03) 491-6999
台中分事務所		31	(04) 2203-3050
臺南分事務所		42	(06) 290-9143
高雄分事務所		51	(07) 333-3221
基隆中心		13	(02) 2433-8764
新北市中心		12	(02) 2993-6180
新竹中心		23	(03) 526-6231
彰化中心		32	(04) 723-1157
嘉義中心		41	(05) 277-0482
宜蘭中心		14	(03) 935-3411
<p>市話及手機可直撥 1980 (中華電信用戶免費)</p> <p>張老師全球資訊網：http://www.1980.org.tw</p> <p>網路輔導系統：張老師全球資訊網/網路輔導 https://goo.gl/kKIHQX</p> <p>「張老師」愛心碼：1980198</p>			

財團法人「張老師」基金會 2020 年年報

發行人：葛永光

總編輯：涂喜敏

執行編輯：林奕青、謝安琪、吳美慧、謝佩珊

出版單位：財團法人「張老師」基金會

出版地址：臺北市 104 中山區民權東路二段 69 號 405 室

網址：www.1980.org.tw

電話：(02)25965858

傳真：(02)25965508

出版日期：2019 年 5 月

版權所有，請勿翻印