



一日張老師
終生張老師

紅色代表當事人一顆需要撫慰的心

綠色代表「張老師」一雙溫暖的手扶持協助當事人

本標誌經經濟部中央標準局 15730 號註冊在案，為本會專用服務標章

目錄

壹、前言	1
貳、「張老師」基金會行政系統	2
一、「張老師」基金會組織體系圖	2
二、「張老師」基金會工作團隊	3
三、「張老師」基金會分佈地區及服務內容	4
四、義務「張老師」背景分析	8
參、一年來的服務成果	10
一、諮商輔導服務	10
二、心理健康教育	37
三、社會資源結合	39
四、公益活動	39
五、專業諮商	40
六、志願服務	41
七、研究發展	42
八、國際交流	42
九、籌募基金	42
十、專案委託	42
肆、戒菸專線服務中心服務成果.....	46
伍、結語－未來展望.....	49
陸、「張老師」基金會大事紀要.....	51
柒、您不孤單－「張老師」依舊幫您（1980）服務網	55

壹、前言

「張老師」自民國 58 年（1969 年）11 月 11 日正式成立以來，迄今已 49 年先後於全國 11 個縣市設有 12 個輔導中心，其中包含臺北、桃園、臺中、高雄、臺南五個分事務以及新北市輔導組。「張老師」除了全國 64 條直撥 1980 輔導專線、網路輔導及心理學苑、心理衛生推廣活動外，各地「張老師」中心也接受政府委託辦理各項社會福利服務及心理健康方案，服務範疇包含：兒少保護及家庭處遇、親密關係暴力處遇服務、青少年中途班、強制親職教育、駐點心理諮商、自殺意念服務、長者及照護者高關懷心理衛生服務。近年來更接受委託辦理少年服務中心、兒少緊急安置中心、男士成長暨家庭服務中心及志願服務推廣中心等場館經營，並連續 16 年接受行政院衛生署國民健康局委託辦理「0800-63-63-63 戒菸專線服務中心」。

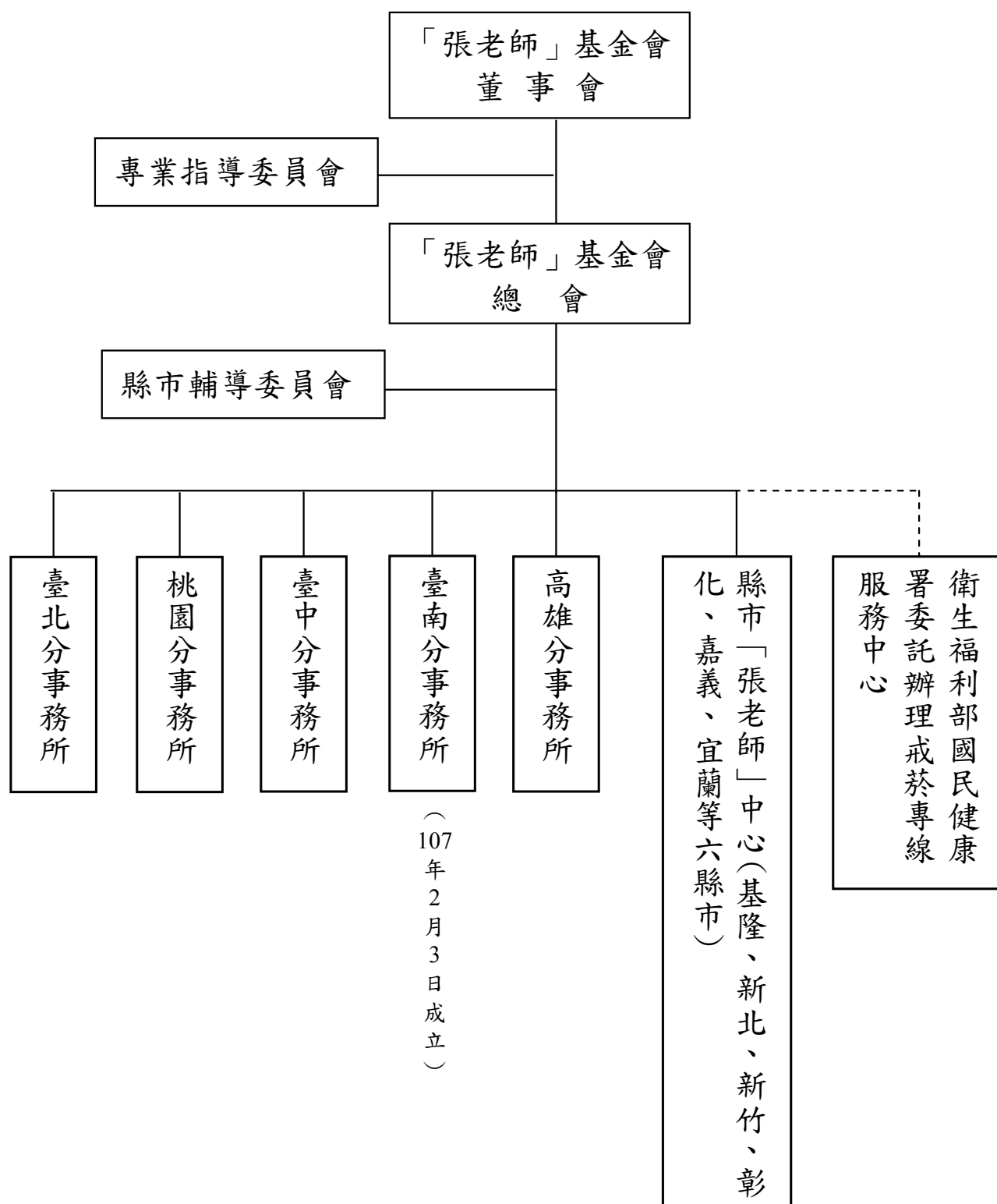
今年度「張老師」在全國共有專任「張老師」43 位、行政人員 12 人、社工及生輔員 69 人、義務「張老師」1,170 位，以及戒菸專線專任同仁 17 位，兼任諮詢員 24 位投入服務社會的行列。「張老師」致力培養專業人才，促進我國諮商輔導及社會工作之助人專業工作的發展。49 年來累積邀請 14,342 位義務「張老師」加入 1980 輔導專線的行列，而今年度有 142 位新進義務「張老師」加入服務行列，49 年累積輔導了超過 314 萬餘人次的民眾，參加心理健康教育的民眾也超過 2,114 萬人次的豐碩成果。

「張老師」從因應時空需求而誕生，並且持續緊跟著時代的需求，在服務型態上不斷的創新，從早期的函件輔導到電話輔導，到目前的戒菸專線、網路輔導及晤談服務；服務對象從青少年逐漸拓及各族群與各年齡層；從社區到學校到職場；從初級預防到二級、三級心理諮商，實為國內諮商輔導領域重要機構之一。然社會變遷迅速，相關機構如雨後春筍，「輔導工作」已經不是「張老師」的專利，面對競爭我們仍堅守助人公益服務，由衷感謝救國團歷任主任、「張老師」基金會董事長、董事及社會上熱心的專家學者們給予支持及指導；感謝投入其中的專任同仁、社工員及義務「張老師」們，而社會各界的肯定與支持更是「張老師」工作持續蓬勃發展的原動力。

茲將「張老師」過去一年來（107 年 1 月至 12 月）的具體工作成果特述於後，期許社會各界透過對「張老師」服務工作的進一步了解，能夠給予更多的支持，也期待社會各界多給予指導及參與，使「張老師」的服務工作更落實、更進步。

貳、「張老師」基金會行政系統

一、「張老師」基金會組織體系圖



二、「張老師」基金會工作團隊

「張老師」的工作人員包括：指導／輔導委員、專任「張老師」、義務「張老師」與行政志工。

（一）指導／輔導委員：

基金會及各地「張老師」中心因應工作需要，結合社會資源，邀請有關的學者專家以及教育、社政、醫療等單位有關主管，共同組成指導／輔導委員會，包含專業指導委員、諮詢委員和發展委員，研議各種輔導方針，並指導「張老師」全盤業務的發展，目前全國聘請指導／輔導委員共 392 位。

（二）專任「張老師」：

依據董事會暨「張老師」基金會總會決定青少年輔導工作的政策與原則，專任「張老師」負責各項輔導工作的策劃、推展與執行。目前全國共有專任「張老師」43 位，皆係國內外大學相關科系或研究所主修心理、社會、社會工作、教育、教育心理、諮商輔導等科系畢業，並經過嚴格甄選與訓練後任用。

（三）義務「張老師」：

為有效推展輔導工作，特甄選大學院校相關科系高年級學生，以及大學或研究所畢業之社會熱心人士，參與「張老師」服務工作，目前全國共有義務「張老師」約 1170 位，他們不但具有服務熱誠，且皆經過嚴格且紮實的輔導知能專業訓練。

（四）行政志工：

為使「張老師」工作推展更迅速、更到位，招募認同「張老師」服務理念之行政志工，加入「張老師」服務工作，包含櫃臺服務、協助心理學苑課務和公益講座行政協助，每位行政志工都接受 12 小時基礎訓練，和 12 小時特殊訓練，領有志願服務紀錄冊，全國共有行政志工 81 位。

三、「張老師」分佈地區及服務內容

單位	工作人員	服務內容	服務特色	地址	電話
總會	專任「張老師」：6人	統籌全省諮商輔導、推廣教育及研究發展等工作。	規劃、督導、推展「張老師」基金會業務。	台北市民權東路二段69號	行政： (02)25965858 傳真： (02)25965508 郵件： 1980@1980.org.tw tcf@cyc.tw
台北分事務所	專任「張老師」：6人 義務「張老師」：229人 專案社工員：19人 行政人員：4人	以電話、晤談、函件、網路輔導服務、專業諮商；及心理健康教育推廣、輔導人員訓練、企業員工協助方案、心理學苑等服務工作為主。	1. 發展輔導服務的工作模式與方法。 2. 網路輔導服務工作。 3. 成立心理諮商中心，推展心理諮商及心理測驗。 4. 辦理青少年自我挑戰營。 5. 辦理社區心理諮商及團體輔導工作。	台北市中山區大直街20巷18號	行政： (02)25326180 服務： (02)85096180 傳真： (02)85093618 郵件： tpchang@1980.org.tw
桃園分事務所	專任「張老師」：7人 義務「張老師」：151人 專案社工員：9人 專案生輔員：12人 行政員：2人	以電話、晤談、函件輔導服務及心理健康教育推廣、輔導人員訓練、企業員工協助方案、心理學苑等服務工作為主。	1. 辦理兒少保護安置家園服務方案。 2. 推展社區、工廠心理健康推廣教育及員工協助方案。 3. 成立心理諮商中心辦理強制親職教育個案輔導及推展社區心理諮商工作。 4. 辦理青少年自我挑戰營。	桃園市平鎮區延平路一段168號A棟3樓	行政： (03)4916999 服務： (03)4946180 傳真： (03)4917555 郵件： jlchang@1980.org.tw
				桃園市成功路二段7號7樓	行政： (03)3381234 服務： (03)3316180 傳真： (03)3333464 郵件： tychang@1980.org.tw

單位	工作人員	服務內容	服務特色	地 址	電 話
台中分事務所	專任「張老師」：6人 義務「張老師」：183人 專案社工員：6人 行政員：3人	以電話、晤談、函件輔導服務及心理健康教育推廣、輔導人員訓練、企業員工協助方案、心理學苑等服務工作為主。	<ol style="list-style-type: none"> 1. 成立「張老師」學苑推展輔導人員專業訓練及個人自我成長課程。 2. 推展社區心理健康教育工作。 3. 辦理國一新生訓練團體輔導工作。 4. 成立心理諮商中心推展社區心理諮商、心理測驗工作。 	台中市 進化北路 369號 6、7樓	行政： (04)22033050 服務： (04)22066180 傳真： (04)22033061 郵件： tcchang@1980.org.tw
台南分事務所	專任「張老師」：5人 義務「張老師」：112人 專案社工員：5人 行政人員：1人	以電話、晤談、函件輔導服務及心理健康教育推廣等服務工作為主。	<ol style="list-style-type: none"> 1. 社區、學校心理輔導及大眾傳播媒體推廣教育為主。 2. 兒少性交易犯罪行為人輔導教育方案。 	台南市 崇學路 169號 4樓	行政： (06)2909143 服務： (06)2895980 傳真： (06)2900739 郵件： tnchang@1980.org.tw
高雄分事務所	專任「張老師」：6人 義務「張老師」：146人 專案社工員：7人 行政員：2人	以電話、晤談、函件輔導服務及心理健康教育推廣、輔導人員訓練、企業員工協助方案、心理學苑等服務工作為主。	<ol style="list-style-type: none"> 1. 成立心理諮商中心，推展心理諮商及心理測驗。 2. 辦理青少年自我挑戰營。 3. 辦理兒童及少年保護方案。 	高雄市 苓雅區 中山二路 412號 3樓	行政： (07)3333221 服務： (07)3306180 傳真： (07)3358869 郵件： khchang@1980.org.tw

單位	工作人員	服務內容	服務特色	地 址	電 話
基隆「張老師」	專任「張老師」：1人 義務「張老師」：31人 專案社工員：1人	以電話、晤談、函件輔導服務及心理健康教育推廣等服務工作為主。	1. 社區心理輔導與預防推廣教育為主。 2. 辦理中輟生輔導計畫。	基隆市 成功一路 133巷 1號	行政： (02)24338764 服務： (02)24339580 傳真： (02)24316551 郵件： klchang@1980.org.tw
新北「張老師」	專任「張老師」：2人 義務「張老師」：81人 專案社工員：5人	以電話、晤談、函件輔導服務及心理健康教育推廣等服務工作為主。	1. 社區心理輔導與預防推廣教育為主。 2. 辦理自殺意念服務方案。	新北市 新莊區 中華路一 段8號 6樓	行政： (02)29936180 服務： (02)29986180 傳真： (02)29936118 郵件： scpingfu@1980.org.tw
新竹「張老師」	專任「張老師」：1人 義務「張老師」：53人 專案社工員：1人	以電話、晤談、函件輔導服務及心理健康教育推廣等服務工作為主。	1. 社區心理輔導與預防推廣教育為主。 2. 家暴相對人處遇方案。	新竹市 西門街 146號 2樓	行政： (03)5266231 服務： (03)5216180 傳真： (03)5248079 郵件： stchang@1980.org.tw
彰化「張老師」	專任「張老師」：1人 義務「張老師」：90人	以電話、晤談、函件輔導服務及心理健康教育推廣等服務工作為主。	社區心理輔導與預防推廣教育為主。	彰化市 卦山路 2號	行政： (04)7231157 服務： (04)7226180 傳真： (04)7242141 郵件： chchang@1980.org.tw

單位	工作人員	服務內容	服務特色	地址	電話
嘉義「張老師」	專任「張老師」：1人 義務「張老師」：52人 專案社工員：4人	以電話、晤談、函件輔導服務及心理健康教育推廣等服務工作為主。	1. 社區心理輔導與預防推廣教育為主。 2. 少年自立生活方案及藥物濫用預防方案。	嘉義市忠孝路307號	行政： (05)2770482 服務： (05)2756180 傳真： (05)2770710 郵件： jychang@1980.org.tw
宜蘭「張老師」	專任「張老師」：1人 義務「張老師」：37人	以電話、晤談、函件輔導服務及心理健康教育推廣等服務工作為主。	社區心理輔導與預防推廣教育為主。	宜蘭市民權新路102號5樓	行政： (03)9353411 服務： (03)9366180 傳真： (03)9324909 郵件： ylchang@1980.org.tw
戒菸專線服務中心	計畫主持人：1人 主任：1人 專任諮商員：9人 兼任諮詢員：24人 行政人員：6人	以專業諮商輔導人員從事戒菸諮商輔導工作。	1. 推動戒菸諮商的服務理念。 2. 建立戒菸諮商的訓練制度。 3. 培養戒菸諮商的專業人才。 4. 建立台灣本土的戒菸諮商模式。	台北市中山北路四段16號	行政： (02)28866363 服務： 0800-636363 傳真： (02)28867373 郵件： tsh_service@tsh.org.tw

四、義務「張老師」背景分析

為有效推展輔導工作，特甄選大學院校相關科系高年級學生，以及大學或研究所畢業之社會熱心人士，參與「張老師」服務工作，目前全國共有義務「張老師」1170名，他們不但具有服務熱誠，且皆經過嚴格且紮實的輔導知能專業訓練。其背景分析如下（詳見下表）：

- (一) 性別：「女性」居多，佔 76.67%。
- (二) 年齡：「50 歲以上」居多，佔 34.53%；「41~50 歲」其次是，佔 24.87%。
- (三) 婚姻：以「未婚」者居多，佔 51.45%。
- (四) 學歷：以「大學」者佔多數，約 53.68%，碩士次之佔 39.57%。
- (五) 科系：非相關科系所佔比例為 60.09%，相關科系之比例為 39.91%。
- (六) 職業：以「社會人士」最多，比例為 58.55%，其次分別是「教師」30.43% 及「學生」11.03%。
- (七) 年資：「一年(含以下)」為最多，佔 18.72%，「11-20 年」者次之，佔 18.29%，再其次是「20 年以上」者則佔 15.21%。

表 2-1 107 年各中心義務「張老師」背景資料

類別	中心別	基隆	台北 電話	台北 網路	新北	桃園	中壢	新竹	台中	彰化	嘉義	台南	高雄	宜蘭	總計	百分比
	細目															
性別	男	21	47	5	20	16	16	14	39	19	9	26	34	7	273	23.33%
	女	10	152	25	61	58	61	44	144	71	43	86	112	30	897	76.67%
年齡	21~25	0	28	5	7	6	6	1	22	15	2	10	16	1	119	10.17%
	26~30	2	15	6	13	8	6	5	15	4	12	5	27	5	123	10.51%
	31~35	1	17	4	8	3	9	8	15	10	6	12	12	1	106	9.06%
	36~40	5	17	4	9	6	8	10	17	6	11	9	20	5	127	10.85%
	41~50	9	51	6	23	19	17	12	51	23	12	32	25	11	291	24.87%
	50 以上	14	71	5	21	32	31	22	63	32	9	44	46	14	404	34.53%
婚姻	未婚	6	120	22	50	28	35	26	73	46	27	56	94	19	602	51.45%
	已婚	25	79	8	31	46	42	32	110	44	25	56	52	18	568	48.55%
學歷	專科	5	5	1	5	4	8	1	8	14	2	4	3	0	60	5.13%
	大學	21	94	18	49	48	48	32	107	40	19	44	85	23	628	53.68%
	研究所	5	99	11	25	21	20	23	63	35	30	63	54	14	463	39.57%
	博士	0	1	0	2	1	1	2	5	1	1	1	4	0	19	1.62%
科系	相關	8	73	21	30	10	15	21	82	40	31	55	78	3	467	39.91%
	非相關	23	126	9	51	64	62	37	101	50	21	57	68	34	703	60.09%
職業	學生	0	33	4	9	4	3	3	25	11	8	10	17	2	129	11.03%
	教師	5	39	7	14	16	19	8	61	35	26	29	76	21	356	30.43%
	社會人士	26	127	19	58	54	55	47	97	44	18	73	53	14	685	58.55%
年資	1 年 (含以下)	0	27	2	16	19	18	14	53	21	8	10	31	0	219	18.72%
	2 年	2	17	4	8	7	8	7	15	10	4	12	13	12	119	10.17%
	3 年	2	10	4	11	5	4	5	14	3	4	8	13	0	83	7.09%
	4 年	0	12	0	6	5	3	5	9	3	7	9	11	3	73	6.24%
	5 年	0	12	3	5	5	6	2	9	4	2	6	9	7	70	5.98%
	6 年	0	5	4	1	2	6	3	10	3	4	6	10	0	54	4.62%
	7 年	3	14	3	3	4	4	2	5	3	4	4	4	0	53	4.53%
	8 年	6	12	0	3	1	2	2	4	3	2	3	4	0	42	3.59%
	9 年	0	7	2	4	2	0	1	5	5	0	1	9	0	36	3.08%
	10 年	1	5	1	3	0	2	1	6	0	1	5	3	1	29	2.48%
	11~20 年	9	52	4	11	16	16	8	29	19	8	19	20	3	214	18.29%
	20 年以上	8	26	3	10	8	8	8	24	16	8	29	19	11	178	15.21%
總人數		31	199	30	81	74	77	58	183	90	52	112	146	37	1170	

參、一年來的服務成果

一、諮商輔導服務

各地區 12 個「張老師」中心所連成的輔導服務網，透過電話（「依舊幫您 1980」專線）、晤談、函件、訪視、網路輔導、轉介、專業諮商等服務方式，協助社會大眾面對成長性、預防性及治療性的問題。107 年 1 月至 12 月共實施個別諮商輔導 103,745 人次。各中心求助個案之統計資料分析如下：

（一）地區分析

106 年與 107 年地區服務量各區域有明顯變化，106 年 12 個中心來看，為台中中心個案服務量最多，其次為台北中心、新北中心；而 107 年為台北中心個案量最多（全年服務個案 19,730 人次，佔 19.02%），其次是新北中心、台中中心（全年服務個案分別為 18,758 人次及 18,721 人次，各佔 18.08% 及 18.05%）。

年	基隆	台北	新北市	桃園	中壢	新竹	台中	彰化	嘉義	台南	高雄	宜蘭	合計
106	1,504	18,832	17,660	4,826	8,645	3,921	20,018	4,135	2,088	6,914	13,140	1,584	103,267
	1.46%	18.24%	17.10%	4.67%	8.37%	3.80%	19.38%	4.00%	2.02%	6.70%	12.72%	1.53%	100%
107	1,721	19,730	18,758	4,501	8,793	3,700	18,721	4,603	1,783	6,204	14,079	1,152	103,745
	1.66%	19.02%	18.08%	4.34%	8.48%	3.57%	18.05%	4.44%	1.72%	5.98%	13.57%	1.11%	100%

（二）月份分析

106 與 107 年略顯不同，106 年求助個案最多的月份是在 3 月（佔 9.31%）與 6 月（佔 9.02%），107 年則是在 1 月（佔 9.29%）與 10 月（佔 9.18%），這二個月單月個案總數均在 9,500 件以上。107 年以求助個案最少的月份是 2 月（佔 6.42%），106 年則是在 1 月，皆為農曆過年之月份。（詳見表 3-1）。

月份	1月	2月	3月	4月	5月	6月	7月	8月	9月	10月	11月	12月	合計
106	7,269	7,730	9,614	8,801	9,297	9,315	9,036	8,774	8,763	8,527	8,705	7,436	103,267
	7.04%	7.49%	9.31%	8.52%	9.00%	9.02%	8.75%	8.50%	8.49%	8.26%	8.43%	7.20%	100%
107	9,640	6,660	9,398	8,065	8,927	8,303	8,367	8,814	8,724	9,520	8,898	8,429	103,745
	9.29%	6.42%	9.06%	7.77%	8.60%	8.00%	8.06%	8.50%	8.41%	9.18%	8.58%	8.12%	100%

(三) 服務方式分析

106、107年服務方式，均以「電話輔導」最多，107年計60,573件（53.39%）；其次是「社工專案」，計28,748件（27.72%）；晤談輔導佔第三，共有9,424件（9.08%）。（詳見表3-2）。

年	電話輔導	晤談輔導	函件輔導	網路輔導	E-mail	青少年營隊	社工專案	晤談專案	合計
106	64,236	8,881	1,144	1,753	905	111	26,237	0	103,267
	62.20%	8.60%	1.11%	1.70%	0.88%	0.11%	25.41%	0%	100%
107	60,573	9,424	1,268	1,833	766	213	28,748	919	103,745
	58.39%	9.08%	1.22%	1.77%	0.74%	0.21%	27.71%	0.89%	100%

(四) 個案性別分析

在106、107年的求助個案之性別比例大致相同，以107年為例，女性較多有60,452人次（佔58.27%），其次為男性有42,918人次（佔41.37%）。（詳見表3-3）

年度 性別	106年		107年	
	男	43,582	42.20%	42,918
女	59,230	57.36%	60,452	58.27%
不詳	455	0.44%	375	0.36%
合計	103,267	100.00%	103,745	100%

(五) 個案年齡分析

在 106、107 年的求助個案年齡分析大致相同，以 107 年為例，以「31 歲至 39 歲」最多（佔 20.83%），「40 歲至 49 歲」居次（佔 18.78%），「50 歲至 59 歲」再次之（佔 14.27%）。（詳見表 3-4）。

年 齡 \ 年 度	106 年		107 年	
	12 歲以下	2,820	2.73%	4,869
13 歲至 15 歲	5,204	5.04%	4,442	4.28%
16 歲至 18 歲	4,619	4.47%	4,814	4.64%
19 歲至 24 歲	8,297	8.03%	8,596	8.29%
25 歲至 30 歲	13,568	13.14%	14,532	14.01%
31 歲至 39 歲	23,101	22.37%	21,609	20.83%
40 歲至 49 歲	19,658	19.04%	19,488	18.78%
50 歲至 59 歲	15,335	14.85%	14,806	14.27%
60 歲至 69 歲	5,810	5.63%	5,476	5.28%
70 歲以上	1,470	1.42%	1,833	1.77%
不 詳	3,385	3.28%	3,278	3.16%
合 計	103,267	100.00%	103,745	100%

(六) 教育程度

在 106、107 年的求助個案教育程度分析略顯不同，107 年以「大學以上」為最多（佔 25.37%），其次為「高中」（佔 24.73%），接著依序為「國中」、「不詳」、「專科」。106 年則以「高中」為最多（佔 26.20%），其次為「大學以上」（佔 25.07%）。（詳見表 3-5）。

學 歷 \ 年 度	106 年		107 年	
	小學及以下	5,856	5.67%	7,884
國 中	16,784	16.25%	15,748	15.18%
高 中	27,053	26.20%	25,653	24.73%
專 科	9,030	8.74%	9,365	9.03%
大學以上	25,888	25.07%	26,315	25.37%
碩 士	4,684	4.54%	5,410	5.22%
博 士	543	0.53%	458	0.44%
不 詳	13,430	13.00%	12,911	12.45%
合 計	103,267	100.00%	103,745	100%

(七) 個案婚姻狀況分析

107 年求助者的婚姻狀況與 106 年大致相同，都以未婚者人數最多（佔 60.85%、58.72%），「已婚」佔第二位（21.75%、22.88%），接續為「離婚」（佔 9.16%、9.23%），「婚姻狀況不詳者」（4.45%、4.48%）分別佔第三與第四；「喪偶」、「分居」、「同居」、「再婚」的比例佔約不到百分之三。

婚姻狀況 \ 年度	106 年		107 年	
	未婚	60,642	58.72%	63,131
已婚	23,628	22.88%	22,570	21.75%
分居	1,160	1.12%	1,046	1.01%
離婚	9,535	9.23%	9,504	9.16%
喪偶	2,756	2.67%	1,898	1.83%
同居	640	0.62%	772	0.74%
再婚	278	0.27%	211	0.20%
不詳	4,629	4.48%	4,613	4.45%
合計	103,267	100.00%	103,745	100.00%

(八) 個案職業分析

在 106、107 年的求助個案職業分析排序相同，107 年以「無業」最多（28.67%），其次是學生（18.52%），再其次是勞工、不詳、服務、家管、商。

職業 \ 年度	106 年		107 年	
	學生	17,333	16.79%	19,208
軍警	852	0.82%	494	0.48%
公	1,671	1.62%	1,533	1.48%
教	2,989	2.89%	2,928	2.82%
農	429	0.42%	403	0.39%
勞工	11,642	11.27%	12,463	12.01%
商	5,252	5.09%	5,712	5.51%
服務	8,312	8.05%	7,745	7.47%
自由	3,245	3.14%	3,121	3.01%
家管	7,344	7.11%	6,371	6.14%
其他	3,970	3.84%	4,087	3.94%
無	30,834	29.86%	29,741	28.67%
不詳	9,393	9.10%	9,937	9.58%
合計	103,267	100.00%	103,745	100%

(九) 求助問題類型分析

年度 類型	106 年		107 年	
	家庭問題	31,938	22.02%	29,724
自我與人生觀問題	29,949	20.65%	29,324	20.26%
感情問題	15,450	10.65%	15,704	10.85%
危機問題	14,338	9.88%	14,871	10.28%
精神疾患問題	11,421	7.87%	11,722	8.10%
人際關係問題	11,195	7.72%	10,972	7.58%
尋求資源問題	12,445	8.58%	10,772	7.44%
其他問題	7,577	5.22%	8,256	5.70%
職業問題	7,284	5.02%	6,993	4.83%
法定通報問題	695	0.48%	3,741	2.58%
學習問題	1,940	1.34%	2,026	1.40%
性問題	821	0.57%	621	0.43%
合計	145,053	100.00%	144,726	100%

茲以 107 年個案求助問題類型、各類問題及主要求助問題所佔比例概況等向度加以說明：

1. 求助問題類型分析：

求助問題類型以「家庭問題」高居榜首，包含夫妻、親子、同胞手足、婆媳、異國婚姻、其他親人等（計 29,724 人次，佔 20.54%），其次依序為「自我與人生觀問題」（計 29,324 人次，佔 20.26%）、「感情問題」（計 15,704 人次，佔 10.85%）、「危機問題」（10.28%）、「精神疾患問題」（8.10%）、「人際關係問題」（7.58%）、「尋求資源問題」（佔 7.44%）、「其他問題」（佔 5.07%）、「職業問題」（佔 4.83%）、「法定通報問題」（佔 2.58%）、「學習問題」（佔 1.40%）、「性問題」（佔 0.43%）。（詳見表 3-8）。

2、各類問題分析：

- (1) 家庭問題 -- 以「親子問題」居多，計有 16,171 人次（佔 54.40%）；其次是「夫妻問題」，計有 7,649 人次（佔 25.73%）（詳見表 3-9）。
- (2) 人際關係問題 -- 以「同事」的問題最多，計有 3,516 人次（佔 32.05%）；其次是「其他」的問題，計有 2,407 人次（佔 21.94%）（詳見表 3-10）。
- (3) 感情問題 -- 以「溝通」之感情問題最多，計 4,407 人次（佔 28.06%）、其次是「分手」的感情問題，計有 3,240 人次（佔

20.63%) (詳見表 3-11)。

- (4) 學習問題—以「學習困擾」問題最多，計有 941 人次 (佔 46.45%)、其次是「考試壓力」問題，計有 757 人次 (佔 37.36%) (詳見表 3-12)。
- (5) 職業問題—以「工作適應」問題居多，計有 2,762 人次 (佔 39.50%)、其次是「求職」問題，計有 1,456 人次 (20.82%) (詳見表 3-13)。
- (6) 其他問題—以「非輔導個案」問題居多，計 3,450 人次 (佔 41.79%)、其次是「生理疾病」問題，計有 2,022 人次 (佔 24.49%) (詳見表 3-14)。
- (7) 尋求資源問題—以「一般諮詢」個案最多，計 9,975 人次 (佔 92.60%)、其次是「醫療資源」的個案，計 287 人次 (佔 2.66%) (詳見表 3-15)。
- (8) 性問題—以「自慰」居多，計 190 人次 (佔 30.60%)、其次為「其他性問題」，計有 171 人次 (佔 27.54%) (詳見表 3-16)。
- (9) 自我與人生觀問題—以「自我探索」個案為最多，計有 13,050 人次 (佔 44.50%)、其次是「自我肯定」個案，計 9,713 人次 (佔 33.12%) (詳見表 3-17)。
- (10) 危機問題—以「自殺 (自我傷害)」為最多，計 14,854 人次 (佔 99.89%)、其次是「傷害他人」，計有 17 人次 (佔 0.11%) (詳見表 3-18)。
- (11) 法定通報問題—以「兒童虐待」個案為最多，計 3,416 人次 (佔 91.31%)、其次是「家庭暴力」個案，計有 218 人次 (佔 5.83%) (詳見表 3-19)。
- (12) 精神疾患問題—以「確定為精神疾患，持有醫囑」個案為最多，計 7,049 人次 (佔 60.13%)、其次是「疑似精神疾患」個案，計有 2,569 人次 (佔 21.92%) (詳見表 3-20)。

3、主要求助問題所佔比例概況一覽表如下：

排序	求助問題類型	該問題類型中出現最多的問題	出現最多的問題佔該類問題之比例 (人次)	備註
1	家庭問題	親子問題	54.40% (16,171 人次)	詳見表 3-9
2	人際關係問題	同事問題	32.05% (3,516 人次)	詳見表 3-10
3	感情問題	溝通問題	28.06% (4,407 人次)	詳見表 3-11
4	學習問題	學習困擾問題	46.45% (941 人次)	詳見表 3-12
5	職業問題	工作適應問題	39.50% (2,762 人次)	詳見表 3-13
6	其他問題	非輔導個案問題	41.79% (3,450 人次)	詳見表 3-14
7	尋求資源問題	一般諮詢問題	92.60% (9,975 人次)	詳見表 3-15
8	性問題	自慰問題	30.60% (190 人次)	詳見表 3-16
9	自我與人生觀問題	自我探索問題	44.50% (13,050 人次)	詳見表 3-17
10	危機問題	自殺(自我傷害)問題	99.89% (14,854 人次)	詳見表 3-18
11	法定通報問題	兒童虐待問題	91.31% (3416 人次)	詳見表 3-19
12	精神疾患問題	確定為精神疾患，持有醫囑問題	60.13% (7,049 人次)	詳見表 3-20

表 3-1 全國各地區個案統計「月份」分析表

類別 地區	1月	2月	3月	4月	5月	6月	7月	8月	9月	10月	11月	12月	合計
基隆	238	166	256	98	112	93	97	101	153	197	130	80	1,721
(%)	13.83%	9.65%	14.88%	5.69%	6.51%	5.40%	5.64%	5.87%	8.89%	11.45%	7.55%	4.65%	100%
台北	1,926	1,221	2,044	1,541	1,867	1,562	1,579	1,730	1,589	1,623	1,636	1,412	19,730
(%)	9.76%	6.19%	10.36%	7.81%	9.46%	7.92%	8.00%	8.77%	8.05%	8.23%	8.29%	7.16%	100%
新北	1,628	1,262	1,474	1,459	1,352	1,313	1,571	1,803	1,445	1,801	1,750	1,900	18,758
(%)	8.68%	6.73%	7.86%	7.78%	7.21%	7.00%	8.38%	9.61%	7.70%	9.60%	9.33%	10.13%	100%
桃園	410	204	404	338	461	427	335	355	418	407	407	335	4,501
(%)	9.11%	4.53%	8.98%	7.51%	10.24%	9.49%	7.44%	7.89%	9.29%	9.04%	9.04%	7.44%	100%
中壢	918	603	845	592	860	722	707	713	696	667	669	801	8,793
(%)	10.44%	6.86%	9.61%	6.73%	9.78%	8.21%	8.04%	8.11%	7.92%	7.59%	7.61%	9.11%	100%
新竹	339	221	360	317	367	304	319	315	328	323	284	223	3,700
(%)	9.16%	5.97%	9.73%	8.57%	9.92%	8.22%	8.62%	8.51%	8.86%	8.73%	7.68%	6.03%	100%
台中	1,653	1,131	1,704	1,629	1,565	1,558	1,502	1,522	1,571	1,869	1,506	1,511	18,721
(%)	8.83%	6.04%	9.10%	8.70%	8.36%	8.32%	8.02%	8.13%	8.39%	9.98%	8.04%	8.07%	100%
彰化	554	278	376	352	414	407	322	437	378	380	392	313	4,603
(%)	12.04%	6.04%	8.17%	7.65%	8.99%	8.84%	7.00%	9.49%	8.21%	8.26%	8.52%	6.80%	100%
嘉義	182	90	155	132	212	188	165	115	136	163	132	113	1,783
(%)	10.21%	5.05%	8.69%	7.40%	11.89%	10.54%	9.25%	6.45%	7.63%	9.14%	7.40%	6.34%	100%
台南	536	357	536	453	450	493	536	577	594	562	526	584	6,204
(%)	8.64%	5.75%	8.64%	7.30%	7.25%	7.95%	8.64%	9.30%	9.57%	9.06%	8.48%	9.41%	100%
高雄	1,147	1,057	1,137	1,075	1,173	1,132	1,160	1,043	1,330	1,429	1,352	1,044	14,079
(%)	8.15%	7.51%	8.08%	7.64%	8.33%	8.04%	8.24%	7.41%	9.45%	10.15%	9.60%	7.42%	100%
宜蘭	109	70	107	79	94	104	74	103	86	99	114	113	1,152
(%)	9.46%	6.08%	9.29%	6.86%	8.16%	9.03%	6.42%	8.94%	7.47%	8.59%	9.90%	9.81%	100%
合計	9640	6660	9398	8065	8927	8303	8367	8814	8724	9520	8898	8429	103,745
百分比	9.29%	6.42%	9.06%	7.77%	8.60%	8.00%	8.06%	8.50%	8.41%	9.18%	8.58%	8.12%	100%

表 3-2 全國各地區個案統計「服務方式」分析表

類別 地區	電話 輔導	晤談 輔導	函件 輔導	網路 輔導	e-mail	青少年 營隊	社工 專案	晤談 專案	合計
基隆	1,304	119	12	0	3	2	249	0	1,689
(%)	77.21%	7.02%	0.71%	0.00%	0.18%	0.12%	14.76%	0.00%	100%
台北	9,001	2,801	57	1,811	30	2	5,698	0	19,400
(%)	46.40%	14.44%	0.29%	9.34%	0.15%	0.01%	29.37%	0.00%	100.00%
新北	4,105	259	55	0	28	0	14,247	0	18,693
(%)	21.96%	1.39%	0.29%	0%	0.15%	0%	76.21%	0.00%	100%
桃園	3,443	0	64	0	1	13	0	358	3,878
(%)	76.45%	10.40%	3.47%	0.00%	1.44%	0.29%	0.00%	7.95%	100%
中壢	4,539	2,974	40	0	10	4	1,280	18	8,865
(%)	51.20%	33.55%	0.45%	0.00%	0.11%	0.04%	14.44%	0.20%	100%
新竹	1,602	215	42	0	48	0	1,831	0	3,738
(%)	42.85%	5.76%	1.12%	0.00%	1.28%	0.00%	48.99%	0.00%	100%
台中	15,569	1,127	214	0	39	0	1,040	290	18,280
(%)	85.17%	6.17%	1.17%	0.00%	0.21%	0.00%	5.69%	1.59%	100%
彰化	3,729	304	347	0	76	188	0	2	4,646
(%)	80.26%	6.54%	7.47%	0.00%	1.63%	4.05%	0%	0.04%	100%
嘉義	1,521	142	54	0	73	1	0	0	1,790
(%)	84.97%	7.91%	3.01%	0.00%	4.06%	0.06%	0%	0.00%	100%
台南	5,280	280	135	0	112	0	0	242	6,048
(%)	87.29%	4.63%	2.22%	0.00%	1.85%	0.00%	0%	4.00%	100%
高雄	9,103	615	59	6	36	1	4,149	0	13,969
(%)	65.17%	4.40%	0.42%	0.04%	0.26%	0.01%	29.70%	0.00%	100%
宜蘭	840	36	87	0	241	0	0	1	1,205
(%)	69.73%	2.98%	7.20%	0.00%	20.02%	0.00%	0%	0.08%	100%
合計	60,573	9,424	1,268	1,833	766	213	28,748	919	103,745
百分比	58.39%	9.08%	1.22%	1.77%	0.74%	0.21%	27.71%	0.89%	100%

3-3 全國各地區個案統計「性別」分析表

地區 \ 類別	男	女	不詳	合計
基隆	837	885	6	1,728
(%)	48.44%	51.21%	0.35%	100%
台北	6,834	12,754	19	19,608
(%)	34.85%	65.05%	0.10%	100%
新北	7,573	11,363	28	18,965
(%)	34.85%	65.05%	0.10%	100%
桃園	1,843	2,648	39	4,529
(%)	40.68%	58.47%	0.85%	100%
中壢	3,923	4,938	37	8,898
(%)	44.09%	55.50%	0.41%	100%
新竹	2,590	1,157	11	3,758
(%)	68.92%	30.78%	0.30%	100%
台中	8,419	10,263	51	18,733
(%)	44.94%	54.79%	0.27%	100%
彰化	2,165	2,462	49	4,675
(%)	46.30%	52.66%	1.04%	100%
嘉義	463	1,340	4	1,807
(%)	25.63%	74.14%	0.22%	100%
台南	2,116	4,009	20	6,145
(%)	34.43%	65.24%	0.33%	100%
高雄	5,697	8,001	31	13,730
(%)	41.50%	58.27%	0.23%	100%
宜蘭	459	632	79	1,170
(%)	39.24%	53.99%	6.77%	100%
合計	42,918	60,452	375	103,745
百分比	41.37%	58.27%	0.36%	100%

表 3-4 全國各地區個案統計「年齡」分析表

年 齡 地 區	12 歲 以下	13 至 15 歲	16 至 18 歲	19 至 24 歲	25 至 30 歲	31 至 39 歲	40 至 49 歲	50 至 59 歲	60 至 69 歲	70 歲 以上	不詳	合計
基隆	0	783	19	59	53	286	346	161	23	2	31	1,762
(%)	0.00%	44.43%	1.06%	3.34%	2.99%	16.24%	19.64%	9.14%	1.29%	0.12%	1.76%	100%
台北	2,108	1,696	1,663	2,071	3,113	3,696	2,214	1,671	656	125	713	19,726
(%)	10.68%	8.60%	8.43%	10.50%	15.78%	18.74%	11.22%	8.47%	3.33%	0.63%	3.61%	100%
新北	379	776	835	1,663	2,011	3,609	3,515	3,087	1,662	1,059	644	19,239
(%)	1.97%	4.03%	4.34%	8.65%	10.45%	18.76%	18.27%	16.04%	8.64%	5.50%	3.35%	100%
桃園	20	111	95	377	687	1,098	965	729	183	45	340	4,650
(%)	0.42%	2.38%	2.04%	8.11%	14.77%	23.62%	20.75%	15.69%	3.93%	0.98%	7.31%	100%
中壢	831	426	211	710	1,190	2,158	1,966	1,035	183	23	318	9,050
(%)	9.18%	4.70%	2.33%	7.84%	13.15%	23.85%	21.72%	11.44%	2.02%	0.25%	3.52%	100%
新竹	6	6	42	383	349	749	1,163	655	337	67	64	3,822
(%)	0.16%	0.16%	1.11%	10.03%	9.14%	19.59%	30.43%	17.14%	8.81%	1.76%	1.68%	100%
台中	53	121	309	1,207	2,800	4,468	4,121	4,046	814	195	444	18,577
(%)	0.28%	0.65%	1.66%	6.50%	15.07%	24.05%	22.18%	21.78%	4.38%	1.05%	2.39%	100%
彰化	3	84	462	345	703	1,029	809	742	260	35	284	4,755
(%)	0.07%	1.76%	9.71%	7.26%	14.77%	21.64%	17.01%	15.60%	5.47%	0.74%	5.97%	100%
嘉義	19	21	88	192	435	556	243	218	29	4	34	1,838
(%)	1.01%	1.12%	4.78%	10.46%	23.66%	30.24%	13.21%	11.86%	1.57%	0.22%	1.85%	100%
台南	22	40	351	560	994	1,130	1,322	842	633	96	240	6,231
(%)	0.35%	0.65%	5.64%	8.99%	15.95%	18.14%	21.22%	13.51%	10.16%	1.54%	3.85%	100%
高雄	1,430	368	618	867	1,975	2,621	2,603	1,472	688	180	83	12,904
(%)	11.08%	2.85%	4.79%	6.72%	15.31%	20.31%	20.17%	11.41%	5.33%	1.39%	0.64%	100%
宜蘭	0	11	122	162	223	209	221	149	8	1	84	1,190
(%)	0.00%	0.95%	10.24%	13.63%	18.75%	17.53%	18.58%	12.50%	0.69%	0.09%	7.03%	100%
合計	4,869	4,442	4,814	8,596	14,532	21,609	19,488	14,806	5,476	1,833	3,278	103,745
百分比	4.69%	4.28%	4.64%	8.29%	14.01%	20.83%	18.78%	14.27%	5.28%	1.77%	3.16%	100%

表 3-5 全國各地區個案統計「教育程度」分析表

類別 地區	小學 及以下	國中	高中	專科	大學 以上	碩士	博士 及以上	不詳	合計
基隆	22	849	323	128	212	148	2	78	1,761
(%)	1.23%	48.18%	18.35%	7.27%	12.02%	8.38%	0.12%	4.45%	100%
台北	2,252	2,262	3,051	1,269	6,287	1,898	196	2,732	19,947
(%)	11.29%	11.34%	15.30%	6.36%	31.52%	9.51%	0.98%	13.70%	100%
新北	1,529	4,882	5,756	1,904	2,022	557	34	2,421	19,104
(%)	8.00%	25.55%	30.13%	9.97%	10.58%	2.91%	0.18%	12.67%	100%
桃園	71	297	1,029	394	1,622	220	0	1,008	4,642
(%)	1.53%	6.41%	22.18%	8.50%	34.94%	4.74%	0.00%	21.71%	100%
中壢	976	1,154	1,715	575	1,789	361	41	2,433	9,045
(%)	10.79%	12.76%	18.96%	6.36%	19.78%	4.00%	0.46%	26.89%	100%
新竹	135	839	981	396	995	201	10	261	3,820
(%)	3.54%	21.97%	25.68%	10.38%	26.05%	5.27%	0.27%	6.84%	100%
台中	638	2,516	4,340	1,884	6,360	1,010	134	1,638	18,520
(%)	3.45%	13.59%	23.43%	10.17%	34.34%	5.45%	0.72%	8.84%	100%
彰化	147	731	1,468	379	1,194	140	9	685	4,753
(%)	3.08%	15.38%	30.89%	7.97%	25.11%	2.95%	0.20%	14.40%	100%
嘉義	27	181	632	215	512	150	1	120	1,837
(%)	1.46%	9.84%	34.40%	11.69%	27.88%	8.15%	0.06%	6.52%	100%
台南	150	695	1,578	612	1,933	376	2	877	6,222
(%)	2.41%	11.17%	25.36%	9.84%	31.07%	6.04%	0.03%	14.09%	100%
高雄	1,892	1,307	4,365	1,552	3,029	306	28	425	12,904
(%)	14.66%	10.13%	33.83%	12.03%	23.48%	2.37%	0.22%	3.30%	100%
宜蘭	46	34	414	56	360	44	0	234	1,189
(%)	3.91%	2.86%	34.81%	4.69%	30.30%	3.73%	0.00%	19.70%	100%
合計	7,884	15,748	25,653	9,365	26,315	5,410	458	12,911	103,745
百分比	7.60%	15.18%	24.73%	9.03%	25.37%	5.22%	0.44%	12.45%	100%

表 3-6 全國各地區個案統計「婚姻狀況」分析表

類別 地區	未婚	已婚	分居	離婚	喪偶	同居	再婚	不詳	合計
基隆	1,459	165	16	62	7	5	0	48	1,762
(%)	82.81%	9.39%	0.88%	3.52%	0.41%	0.29%	0.00%	2.70%	100%
台北	15,157	2,801	131	789	190	125	32	725	19,951
(%)	75.97%	14.04%	0.66%	3.95%	0.95%	0.63%	0.16%	3.63%	100%
新北	8,819	5,029	175	3,465	849	69	20	784	19,209
(%)	45.91%	26.18%	0.91%	18.04%	4.42%	0.36%	0.10%	4.08%	100%
桃園	2,674	1,072	54	314	156	19	9	353	4,651
(%)	57.49%	23.05%	1.16%	6.76%	3.36%	0.40%	0.20%	7.58%	100%
中壢	4,510	2,088	156	1,043	226	222	50	763	9,058
(%)	49.78%	23.05%	1.72%	11.52%	2.50%	2.45%	0.55%	8.42%	100%
新竹	1,431	1,531	91	509	17	190	0	57	3,826
(%)	37.41%	40.03%	2.38%	13.30%	0.43%	4.97%	0.00%	1.49%	100%
台中	11,143	4,261	242	1,863	189	77	64	726	18,566
(%)	60.02%	22.95%	1.30%	10.04%	1.02%	0.41%	0.35%	3.91%	100%
彰化	2,882	1,109	74	222	40	19	2	412	4,760
(%)	60.55%	23.29%	1.56%	4.67%	0.85%	0.39%	0.04%	8.65%	100%
嘉義	1,340	303	9	55	63	11	0	58	1,840
(%)	72.85%	16.47%	0.51%	2.98%	3.43%	0.62%	0.00%	3.15%	100%
台南	3,589	1,699	44	496	68	13	28	296	6,234
(%)	57.57%	27.25%	0.71%	7.96%	1.09%	0.22%	0.45%	4.74%	100%
高雄	9,237	2,361	50	675	91	20	6	256	12,696
(%)	72.76%	18.59%	0.39%	5.32%	0.72%	0.15%	0.05%	2.02%	100%
宜蘭	889	150	4	9	0	2	0	136	1,191
(%)	74.65%	12.59%	0.35%	0.78%	0.00%	0.17%	0.00%	11.46%	100%
合計	63,131	22,570	1,046	9,504	1,898	772	211	4,613	103,745
百分比	60.85%	21.75%	1.01%	9.16%	1.83%	0.74%	0.20%	4.45%	100%

表 3-7 全國各地區個案統計「職業」分析表

類別 地區	學生	軍警	公	教	農	勞工	商	服務	自由	家管	其他	無	不詳	合計
基隆	863	12	80	10	0	71	41	116	37	13	18	430	71	1,764
(%)	48.94%	0.70%	4.51%	0.59%	0.00%	4.04%	2.34%	6.57%	2.11%	0.76%	1.00%	24.38%	4.04%	100%
台北	7,224	116	369	648	28	802	1,688	1,752	689	1,014	830	3,669	1,141	19,970
(%)	36.17%	0.58%	1.85%	3.25%	0.14%	4.02%	8.45%	8.77%	3.45%	5.08%	4.16%	18.37%	5.71%	100%
新北	2,416	49	122	241	14	2,432	484	1,011	246	751	239	6,777	4,393	19,174
(%)	12.60%	0.25%	0.64%	1.26%	0.08%	12.68%	2.52%	5.27%	1.28%	3.92%	1.25%	35.34%	22.91%	100%
桃園	465	45	27	171	9	614	375	311	147	480	121	1,278	606	4,650
(%)	10.01%	0.98%	0.58%	3.67%	0.20%	13.21%	8.07%	6.69%	3.16%	10.32%	2.60%	27.48%	13.03%	100%
中壢	1,626	42	245	311	19	1,273	348	839	275	797	235	1,918	1,130	9,058
(%)	17.95%	0.47%	2.71%	3.44%	0.21%	14.05%	3.85%	9.26%	3.04%	8.80%	2.59%	21.18%	12.48%	100%
新竹	237	11	43	63	86	2,053	97	101	49	198	43	719	126	3,826
(%)	6.19%	0.30%	1.14%	1.65%	2.24%	53.65%	2.54%	2.65%	1.27%	5.16%	1.14%	18.78%	3.30%	100%
台中	1,391	33	285	593	184	2,673	992	1,410	556	1,315	1,752	6,411	970	18,565
(%)	7.49%	0.18%	1.54%	3.19%	0.99%	14.40%	5.34%	7.60%	3.00%	7.08%	9.44%	34.53%	5.22%	100%
彰化	705	35	57	212	10	404	288	397	180	287	101	1,649	432	4,760
(%)	14.82%	0.74%	1.19%	4.45%	0.22%	8.49%	6.06%	8.34%	3.78%	6.04%	2.13%	34.65%	9.08%	100%
嘉義	290	1	32	149	2	201	54	124	70	68	56	694	99	1,840
(%)	15.74%	0.06%	1.74%	8.09%	0.11%	10.91%	2.92%	6.75%	3.82%	3.71%	3.04%	37.72%	5.40%	100%
台南	938	87	28	144	17	900	199	476	202	552	168	2,078	444	6,230
(%)	15.05%	1.39%	0.45%	2.31%	0.27%	14.44%	3.19%	7.63%	3.24%	8.86%	2.69%	33.36%	7.12%	100%
高雄	2,755	60	240	352	30	992	1,112	1,107	635	865	485	3,737	347	12,717
(%)	21.66%	0.47%	1.89%	2.76%	0.24%	7.80%	8.74%	8.71%	4.99%	6.81%	3.81%	29.39%	2.73%	100%
宜蘭	300	2	5	35	4	49	34	100	35	29	39	381	178	1,191
(%)	25.17%	0.17%	0.43%	2.95%	0.35%	4.08%	2.86%	8.42%	2.95%	2.43%	3.30%	31.94%	14.93%	100%
合計	19,208	494	1,533	2,928	403	12,463	5,712	7,745	3,121	6,371	4,087	29,741	9,937	103,745
百分比	18.52%	0.48%	1.48%	2.82%	0.39%	12.01%	5.51%	7.47%	3.01%	6.14%	3.94%	28.67%	9.58%	100%

表 3-8 全國各地區個案統計「求助問題類型」分析表

類別 地區	家庭 問題	自我 與人生 觀	感情 問題	危機 問題	精神 疾患	人際 關係 問題	尋求 資源	其他 問題	職業 問題	法定 通報	學習 問題	性 問題	合計
基隆	212	421	112	0	186	196	137	32	66	1	157	0	1,520
(%)	13.95%	27.70%	7.37%	0.00%	12.24%	12.89%	9.01%	2.11%	4.34%	0.07%	10.33%	0.00%	100%
台北	6,950	7,921	3,574	170	2,041	2,874	457	521	1,747	3,323	563	101	30,242
(%)	22.98%	26.19%	11.82%	0.56%	6.75%	9.50%	1.51%	1.72%	5.78%	10.99%	1.86%	0.33%	100%
新北	1,961	2,048	725	14,359	871	747	230	509	532	53	101	31	22,167
(%)	8.85%	9.24%	3.27%	64.78%	3.93%	3.37%	1.04%	2.30%	2.40%	0.24%	0.46%	0.14%	100%
桃園	1,410	1,857	696	25	693	465	295	284	626	6	71	41	6,469
(%)	21.80%	28.71%	10.76%	0.39%	10.71%	7.19%	4.56%	4.39%	9.68%	0.09%	1.10%	0.63%	100%
中壢	3,970	2,704	886	21	571	951	1,801	401	598	19	94	65	12,081
(%)	32.86%	22.38%	7.33%	0.17%	4.73%	7.87%	14.91%	3.32%	4.95%	0.16%	0.78%	0.54%	100%
新竹	3,039	659	4,789	22	449	312	177	1,196	185	5	34	23	10,890
(%)	27.91%	6.05%	43.98%	0.20%	4.12%	2.87%	1.63%	10.98%	1.70%	0.05%	0.31%	0.21%	100%
台中	5,067	5,384	1,996	56	2,703	2,050	4,384	1,199	1,267	28	277	69	24,480
(%)	20.70%	21.99%	8.15%	0.23%	11.04%	8.37%	17.91%	4.90%	5.18%	0.11%	1.13%	0.28%	100%
彰化	1,369	1,667	622	46	1,071	555	327	556	650	6	183	121	7,173
(%)	19.09%	23.24%	8.67%	0.64%	14.93%	7.74%	4.56%	7.75%	9.06%	0.08%	2.55%	1.69%	100%
嘉義	422	531	209	30	271	232	215	175	132	1	44	8	2,270
(%)	18.59%	23.39%	9.21%	1.32%	11.94%	10.22%	9.47%	7.71%	5.81%	0.04%	1.94%	0.35%	100%
台南	1,506	1,798	667	28	1,048	834	1,302	369	302	128	185	80	8,247
(%)	18.26%	21.80%	8.09%	0.34%	12.71%	10.11%	15.79%	4.47%	3.66%	1.55%	2.24%	0.97%	100%
高雄	3,545	3,427	1,238	100	1,549	1,516	1,336	2,990	828	171	230	74	17,004
(%)	20.85%	20.15%	7.28%	0.59%	9.11%	8.92%	7.86%	17.58%	4.87%	1.01%	1.35%	0.44%	100%
宜蘭	273	907	190	14	269	240	111	24	60	0	87	8	2,183
(%)	12.51%	41.55%	8.70%	0.64%	12.32%	10.99%	5.08%	1.10%	2.75%	0.00%	3.99%	0.37%	100%
合計	29,724	29,324	15,704	14,871	11,722	10,972	10,772	8,256	6,993	3,741	2,026	621	144,726
百分比	20.54%	20.26%	10.85%	10.28%	8.10%	7.58%	7.44%	5.70%	4.83%	2.58%	1.40%	0.43%	100.00%

表 3-9 全國各地區個案求助問題「家庭問題」分析表

類別 地區	夫妻	親子	同胞手足	婆媳	異國婚姻	其他親人	合計
基隆	37	126	27	1	0	21	212
(%)	17.45%	59.43%	12.74%	0.47%	0.00%	9.91%	100%
台北	1,290	4,333	603	159	23	542	6,950
(%)	18.56%	62.35%	8.68%	2.29%	0.33%	7.80%	100%
新北	473	997	261	65	7	158	1,961
(%)	24.12%	50.84%	13.31%	3.31%	0.36%	8.06%	100%
桃園	376	772	114	25	5	118	1,410
(%)	26.67%	54.75%	8.09%	1.77%	0.35%	8.37%	100%
中壢	337	3,225	181	49	9	169	3,970
(%)	8.49%	81.23%	4.56%	1.23%	0.23%	4.26%	100%
新竹	1,824	570	89	23	489	44	3,039
(%)	60.02%	18.76%	2.93%	0.76%	16.09%	1.45%	100%
台中	1,706	2,162	569	194	12	424	5,067
(%)	33.67%	42.67%	11.23%	3.83%	0.24%	8.37%	100%
彰化	371	636	189	61	3	109	1,369
(%)	27.10%	46.46%	13.81%	4.46%	0.22%	7.96%	100%
嘉義	85	227	39	21	6	44	422
(%)	20.14%	53.79%	9.24%	4.98%	1.42%	10.43%	100%
台南	536	680	130	30	7	123	1,506
(%)	35.59%	45.15%	8.63%	1.99%	0.46%	8.17%	100%
高雄	564	2,311	390	66	12	202	3,545
(%)	15.91%	65.19%	11.00%	1.86%	0.34%	5.70%	100%
宜蘭	50	132	34	11	0	46	273
(%)	18.32%	48.35%	12.45%	4.03%	0.00%	16.85%	100%
合計	7,649	16,171	2,626	705	573	2,000	29,724
百分比	25.73%	54.40%	8.83%	2.37%	1.93%	6.73%	100.00%

表 3-10 全國各地區個案求助問題「人際關係問題」分析表

地區 \ 類別	同事	同學	師生	朋友	網友	其他	合計
基隆	113	22	8	29	5	19	196
(%)	57.65%	11.22%	4.08%	14.80%	2.55%	9.69%	100%
台北	941	525	142	662	60	544	2,874
(%)	32.74%	18.27%	4.94%	23.03%	2.09%	18.93%	100%
新北	301	112	20	154	25	135	747
(%)	40.29%	14.99%	2.68%	20.62%	3.35%	18.07%	100%
桃園	145	101	25	101	13	80	465
(%)	31.18%	21.72%	5.38%	21.72%	2.80%	17.20%	100%
中壢	232	132	23	124	24	416	951
(%)	24.40%	13.88%	2.42%	13.04%	2.52%	43.74%	100%
新竹	143	44	14	59	8	44	312
(%)	45.83%	14.10%	4.49%	18.91%	2.56%	14.10%	100%
台中	809	255	99	394	50	443	2,050
(%)	39.46%	12.44%	4.83%	19.22%	2.44%	21.61%	100%
彰化	187	86	19	109	25	129	555
(%)	33.69%	15.50%	3.42%	19.64%	4.50%	23.24%	100%
嘉義	88	34	27	31	8	44	232
(%)	37.93%	14.66%	11.64%	13.36%	3.45%	18.97%	100%
台南	206	154	45	222	10	197	834
(%)	24.70%	18.47%	5.40%	26.62%	1.20%	23.62%	100%
高雄	303	415	74	387	34	303	1,516
(%)	19.99%	27.37%	4.88%	25.53%	2.24%	19.99%	100%
宜蘭	48	77	25	34	3	53	240
(%)	20.00%	32.08%	10.42%	14.17%	1.25%	22.08%	100%
合計	3,516	1,957	521	2,306	265	2,407	10,972
百分比	32.05%	17.84%	4.75%	21.02%	2.42%	21.94%	100.00%

表 3-11 全國各地區個案求助問題「感情問題」分析表

地區	年齡										
	暗戀	單戀	溝通	衝突	分手	三角關係	不倫	外遇	同性戀	其他	合計
基隆	6	1	21	6	16	19	2	4	11	26	112
(%)	5.36%	0.89%	18.75%	5.36%	14.29%	16.96%	1.79%	3.57%	9.82%	23.21%	100%
台北	140	215	768	471	917	200	30	180	163	490	3,574
(%)	3.92%	6.02%	21.49%	13.18%	25.66%	5.60%	0.84%	5.04%	4.56%	13.71%	100%
新北	31	59	121	87	177	56	5	63	27	99	725
(%)	4.28%	8.14%	16.69%	12.00%	24.41%	7.72%	0.69%	8.69%	3.72%	13.66%	100%
桃園	26	31	171	82	124	79	9	50	44	80	696
(%)	3.74%	4.45%	24.57%	11.78%	17.82%	11.35%	1.29%	7.18%	6.32%	11.49%	100%
中壢	24	31	219	149	159	77	13	92	20	102	886
(%)	2.71%	3.50%	24.72%	16.82%	17.95%	8.69%	1.47%	10.38%	2.26%	11.51%	100%
新竹	19	30	1,937	1,885	832	28	9	18	1	30	4,789
(%)	0.40%	0.63%	40.45%	39.36%	17.37%	0.58%	0.19%	0.38%	0.02%	0.63%	100%
台中	109	114	411	258	405	127	18	213	75	266	1,996
(%)	5.46%	5.71%	20.59%	12.93%	20.29%	6.36%	0.90%	10.67%	3.76%	13.33%	100%
彰化	17	26	129	70	100	61	11	42	17	149	622
(%)	2.73%	4.18%	20.74%	11.25%	16.08%	9.81%	1.77%	6.75%	2.73%	23.95%	100%
嘉義	3	12	45	19	44	33	2	19	1	31	209
(%)	1.44%	5.74%	21.53%	9.09%	21.05%	15.79%	0.96%	9.09%	0.48%	14.83%	100%
台南	40	64	132	79	141	39	15	35	14	108	667
(%)	6.00%	9.60%	19.79%	11.84%	21.14%	5.85%	2.25%	5.25%	2.10%	16.19%	100%
高雄	53	60	390	108	301	66	5	52	64	139	1,238
(%)	4.28%	4.85%	31.50%	8.72%	24.31%	5.33%	0.40%	4.20%	5.17%	11.23%	100%
宜蘭	6	8	63	24	24	21	11	2	16	15	190
(%)	3.16%	4.21%	33.16%	12.63%	12.63%	11.05%	5.79%	1.05%	8.42%	7.89%	100%
合計	474	651	4,407	3,238	3,240	806	130	770	453	1,535	15,704
百分比	3.02%	4.15%	28.06%	20.62%	20.63%	5.13%	0.83%	4.90%	2.88%	10%	100.00%

表 3-12 全國各地區個案求助問題「學習問題」分析表

地區	類別	學習困擾	升學(選校)	轉學(系)	考試壓力	合計
	基隆		138	4	2	13
(%)		87.90%	2.55%	1.27%	8.28%	100%
台北		224	51	48	240	563
(%)		39.79%	9.06%	8.53%	42.63%	100%
新北		49	10	4	38	101
(%)		48.51%	9.90%	3.96%	37.62%	100%
桃園		39	14	2	16	71
(%)		54.93%	19.72%	2.82%	22.54%	100%
中壢		48	8	4	34	94
(%)		51.06%	8.51%	4.26%	36.17%	100%
新竹		12	7	4	11	34
(%)		35.29%	20.59%	11.76%	32.35%	100%
台中		124	26	23	104	277
(%)		44.77%	9.39%	8.30%	37.55%	100%
彰化		45	34	5	99	183
(%)		24.59%	18.58%	2.73%	54.10%	100%
嘉義		10	3	1	30	44
(%)		22.73%	6.82%	2.27%	68.18%	100%
台南		53	27	7	98	185
(%)		28.65%	14.59%	3.78%	52.97%	100%
高雄		140	24	11	55	230
(%)		60.87%	10.43%	4.78%	23.91%	100%
宜蘭		59	6	3	19	87
(%)		67.82%	6.90%	3.45%	21.84%	100%
合計		941	214	114	757	2,026
百分比		46.45%	10.56%	5.63%	37.36%	100%

表 3-13 全國各地區個案求助問題「職業問題」分析表

地區 \ 類別	擇業	求職	生涯轉換	工作適應	失業 (待業)	合計
基隆	5	13	9	31	8	66
(%)	7.58%	19.70%	13.64%	46.97%	12.12%	100%
台北	220	305	281	730	211	1,747
(%)	12.59%	17.46%	16.08%	41.79%	12.08%	100%
新北	62	155	54	173	88	532
(%)	11.65%	29.14%	10.15%	32.52%	16.54%	100%
桃園	106	210	68	183	59	626
(%)	16.93%	33.55%	10.86%	29.23%	9.42%	100%
中壢	67	100	79	296	56	598
(%)	11.20%	16.72%	13.21%	49.50%	9.36%	100%
新竹	24	29	28	86	18	185
(%)	12.97%	15.68%	15.14%	46.49%	9.73%	100%
台中	212	265	132	460	198	1,267
(%)	16.73%	16.72%	13.21%	49.50%	9.36%	106%
彰化	124	142	61	193	130	650
(%)	19.08%	21.85%	9.38%	29.69%	20.00%	100%
嘉義	15	18	17	67	15	132
(%)	11.36%	13.64%	12.88%	50.76%	11.36%	100%
台南	34	52	33	136	47	302
(%)	11.26%	20.92%	10.42%	36.31%	15.63%	95%
高雄	117	158	83	386	84	828
(%)	14.13%	19.08%	10.02%	46.62%	10.14%	100%
宜蘭	15	9	5	21	10	60
(%)	25.00%	15.00%	8.33%	35.00%	16.67%	100%
合計	1,001	1,456	850	2,762	924	6,993
百分比	14.31%	20.82%	12.16%	39.50%	13.21%	100%

表 3-14 全國各地區個案求助問題「其他問題」分析表

地區 \ 類別	物質濫用 (各類成癮 問題)	生活 疾困	犯罪 問題	生理 疾病	財務 問題	非輔導 個案	合計
基隆	0	0	0	0	2	30	32
(%)	0.00%	0.00%	0.00%	0.00%	6.25%	93.75%	100%
台北	14	27	27	317	60	76	521
(%)	2.69%	5.18%	5.18%	60.84%	11.52%	14.59%	100%
新北	9	35	3	291	68	103	509
(%)	1.77%	6.88%	0.59%	57.17%	13.36%	20.24%	100%
桃園	5	7	4	63	37	168	284
(%)	1.76%	2.46%	1.41%	22.18%	13.03%	59.15%	100%
中壢	14	11	1	83	32	260	401
(%)	3.49%	2.74%	0.25%	20.70%	7.98%	64.84%	100%
新竹	1,124	6	2	38	14	12	1,196
(%)	93.98%	0.50%	0.17%	3.18%	1.17%	1.00%	100%
台中	26	200	19	513	145	296	1,199
(%)	2.17%	16.68%	1.58%	42.79%	12.09%	24.69%	100%
彰化	113	20	9	152	42	220	556
(%)	20.32%	3.60%	1.62%	27.34%	7.55%	39.57%	100%
嘉義	2	6	1	81	6	79	175
(%)	1.14%	3.43%	0.57%	46.29%	3.43%	45.14%	100%
台南	9	25	6	147	29	153	369
(%)	2.44%	6.78%	1.63%	39.84%	7.86%	41.46%	100%
高雄	22	104	409	331	81	2,043	2,990
(%)	0.74%	3.48%	13.68%	11.07%	2.71%	68.33%	100%
宜蘭	0	0	1	6	7	10	24
(%)	0.00%	0.00%	4.17%	25.00%	29.17%	41.67%	100%
合計	1,338	441	482	2,022	523	3,450	8,256
百分比	16.21%	5.34%	5.84%	24.49%	6.33%	41.79%	100%

表 3-15 全國各地區個案求助問題「尋求資源問題」分析表

地區 \ 類別	法律資源	社會福利資源	醫療資源	一般諮詢	合計
基隆	1	4	4	128	137
(%)	0.73%	2.92%	2.92%	93.43%	100%
台北	25	25	95	312	457
(%)	5.47%	5.47%	20.79%	68.27%	100%
新北	19	29	20	162	230
(%)	8.26%	12.61%	8.70%	70.43%	100%
桃園	18	20	14	243	295
(%)	6.10%	6.78%	4.75%	82.37%	100%
中壢	22	21	33	1,725	1,801
(%)	1.22%	1.17%	1.83%	95.78%	100%
新竹	5	8	9	155	177
(%)	2.82%	4.52%	5.08%	87.57%	100%
台中	49	69	44	4,222	4,384
(%)	1.12%	1.57%	1.00%	96.30%	100%
彰化	12	24	20	271	327
(%)	3.67%	7.34%	6.12%	82.87%	100%
嘉義	14	5	7	189	215
(%)	6.51%	2.33%	3.26%	87.91%	100%
台南	28	28	22	1,224	1,302
(%)	2.15%	2.15%	1.69%	94.01%	100%
高雄	35	41	16	1,244	1,336
(%)	2.62%	3.07%	1.20%	93.11%	100%
宜蘭	3	5	3	100	111
(%)	2.70%	4.50%	2.70%	90.09%	100%
合計	231	279	287	9,975	10,772
百分比	2.14%	2.59%	2.66%	92.60%	100%

表 3-16 全國各地區個案求助問題「性問題」分析表

地區 \ 類別	性知識	婚前性行為 (未婚懷孕)	性別認同 (變性)	自慰	其他性問題 (性病)	合計
基隆	0	0	0	0	0	0
(%)	0%	0%	0%	0%	0%	0%
台北	10	14	14	24	39	101
(%)	9.90%	13.86%	13.86%	23.76%	38.61%	100%
新北	6	0	9	8	8	31
(%)	19.35%	0.00%	29.03%	25.81%	25.81%	100%
桃園	6	1	7	13	14	41
(%)	14.63%	2.44%	17.07%	31.71%	34.15%	100%
中壢	10	1	7	31	16	65
(%)	15.38%	1.54%	10.77%	47.69%	24.62%	100%
新竹	7	4	1	7	4	23
(%)	30.43%	17.39%	4.35%	30.43%	17.39%	100%
台中	15	5	3	20	26	69
(%)	21.74%	7.25%	4.35%	28.99%	37.68%	100%
彰化	17	41	3	26	34	121
(%)	14.05%	33.88%	2.48%	21.49%	28.10%	100%
嘉義	3	1	0	3	1	8
(%)	37.50%	12.50%	0.00%	37.50%	12.50%	100%
台南	27	3	5	30	15	80
(%)	33.75%	3.75%	6.25%	37.50%	18.75%	100%
高雄	21	7	9	24	13	74
(%)	28.38%	9.46%	12.16%	32.43%	17.57%	100%
宜蘭	1	0	2	4	1	8
(%)	12.50%	0.00%	25.00%	50.00%	12.50%	100%
合計	123	77	60	190	171	621
百分比	19.81%	12.40%	9.66%	30.60%	27.54%	100.00%

表 3-17 全國各地區個案求助問題「自我與人生觀問題」分析表

地區 \ 類別	自我探索	自我肯定	宗教信仰	價值衝突	人生觀問題	合計
基隆	199	73	8	64	77	421
(%)	47.27%	17.34%	1.90%	15.20%	18.29%	100%
台北	3,661	2,826	166	541	727	7,921
(%)	46.22%	35.68%	2.10%	6.83%	9.18%	100%
新北	989	653	31	142	233	2,048
(%)	48.29%	31.88%	1.51%	6.93%	11.38%	100%
桃園	890	531	50	209	177	1,857
(%)	47.93%	28.59%	2.69%	11.25%	9.53%	100%
中壢	1,100	927	31	276	370	2,704
(%)	40.68%	34.28%	1.15%	10.21%	13.68%	100%
新竹	295	275	3	36	50	659
(%)	44.76%	41.73%	0.46%	5.46%	7.59%	100%
台中	2,224	1,885	70	444	761	5,384
(%)	41.31%	35.01%	1.30%	8.25%	14.13%	100%
彰化	719	596	26	148	178	1,667
(%)	43.13%	35.75%	1.56%	8.88%	10.68%	100%
嘉義	256	166	6	45	58	531
(%)	48.21%	31.26%	1.13%	8.47%	10.92%	100%
台南	818	554	32	162	232	1,798
(%)	45.49%	30.81%	1.78%	9.01%	12.90%	100%
高雄	1,442	1,001	230	370	384	3,427
(%)	42.08%	29.21%	6.71%	10.80%	11.21%	100%
宜蘭	457	226	10	86	128	907
(%)	50.39%	24.92%	1.10%	9.48%	14.11%	100%
合計	13,050	9,713	663	2,523	3,375	29,324
百分比	44.50%	33.12%	2.26%	8.60%	11.51%	100%

表 3-18 全國各地區個案求助問題「危機問題」分析表

地區 \ 類別	自殺 (自我傷害)	傷害他人 (殺人放火)	合計
基隆	0	0	0
(%)	0%	0%	0%
台北	151	6	157
(%)	96.18%	3.82%	100%
新北	14,370	2	14,372
(%)	99.99%	0.01%	100%
桃園	25	0	25
(%)	100.00%	0.00%	100%
中壢	20	1	21
(%)	95.24%	4.76%	100%
新竹	20	2	22
(%)	90.91%	9.09%	100%
台中	55	1	56
(%)	98.21%	1.79%	100%
彰化	45	1	46
(%)	97.83%	2.17%	100%
嘉義	27	3	30
(%)	90.00%	10.00%	100%
台南	28	0	28
(%)	100.00%	0.00%	100%
高雄	99	1	100
(%)	99.00%	1.00%	100%
宜蘭	14	0	14
(%)	100.00%	0.00%	100%
合計	14,854	17	14,871
百分比	99.89%	0.11%	100.00%

表 3-19 全國各地區個案求助問題「法定通報問題」分析表

地區 \ 類別	性侵害	兒童虐待	家庭暴力	法定傳染病 (愛滋 SARS)	合計
基隆	0	0	1	0	1
(%)	0.00%	0.00%	100.00%	0.00%	100%
台北	33	3,263	27	0	3,323
(%)	0.99%	98.19%	0.81%	0.00%	100%
新北	16	0	10	27	53
(%)	30.19%	0.00%	18.87%	50.94%	100%
桃園	4	0	2	0	6
(%)	66.67%	0.00%	33.33%	0.00%	100%
中壢	10	0	9	0	19
(%)	52.63%	0.00%	47.37%	0.00%	100%
新竹	2	0	3	0	5
(%)	40.00%	0.00%	60.00%	0.00%	100%
台中	6	0	22	0	28
(%)	21.43%	0.00%	78.57%	0.00%	100%
彰化	0	0	6	0	6
(%)	0.00%	0.00%	100.00%	0.00%	100%
嘉義	0	0	1	0	1
(%)	0.00%	0.00%	100.00%	0.00%	100%
台南	2	0	126	0	128
(%)	1.56%	0.00%	98.44%	0.00%	100%
高雄	6	153	11	1	171
(%)	3.51%	89.47%	6.43%	0.58%	100%
宜蘭	0	0	0	0	0
(%)	0%	0%	0%	0%	0%
合計	79	3416	218	28	3741
百分比	2.11%	91.31%	5.83%	0.75%	100.00%

表 3-20 全國各地區個案求助問題「精神疾患問題」分析表

地區 \ 類別	確定為精神疾患 持有醫囑	確定為精神疾患 未持有醫囑	疑似精神疾患	合計
基隆	169	1	16	186
(%)	90.86%	0.54%	8.60%	100%
台北	399	1,109	533	2,041
(%)	19.55%	54.34%	26.11%	100%
新北	603	111	157	871
(%)	69.23%	12.74%	18.03%	100%
桃園	350	210	133	693
(%)	50.51%	30.30%	19.19%	100%
中壢	327	51	193	571
(%)	57.27%	8.93%	33.80%	100%
新竹	390	7	52	449
(%)	86.86%	1.56%	11.58%	100%
台中	2,224	53	426	2,703
(%)	82.28%	1.96%	15.76%	100%
彰化	781	30	260	1,071
(%)	72.92%	2.80%	24.28%	100%
嘉義	201	21	49	271
(%)	74.17%	7.75%	18.08%	100%
台南	797	35	216	1,048
(%)	76.05%	3.34%	20.61%	100%
高雄	567	471	511	1,549
(%)	36.60%	30.41%	32.99%	100%
宜蘭	241	5	23	269
(%)	89.59%	1.86%	8.55%	100%
合計	7,049	2,104	2,569	11,722
百分比	60.13%	17.95%	21.92%	100%

二、心理健康教育

「張老師」透過在心理輔導及諮商領域之專長，以媒體、演講、團體、研習班、工作坊、營隊等方式來協助台灣民眾預防及提升心理健康之質素。「張老師」在全國共有 11 個縣市，設有 12 個輔導中心，107 年「張老師」在心理健康推廣服務共計辦理 5,171 場次，參與之民眾達 395,512 人次。有關各中心之心理健康推廣服務之統計資料分析如下：

(一) 地區分析

地區	基隆	台北	桃園	新竹	台中	彰化	嘉義	台南	高雄	宜蘭	新北	合計	
106	場次	89	1,806	595	101	690	334	120	287	1,658	139	116	5,935
	人次	10,233	71,470	73,211	9,377	69,980	17,333	17,573	30,168	70,056	10,023	12,305	391,729
	%	2.6%	18.2%	18.7%	2.4%	17.9%	4.4%	4.5%	7.7%	17.9%	2.6%	3.1%	100%
107	場次	103	1,238	628	127	925	301	150	296	1,121	118	164	5,171
	人次	10,864	67,906	70,653	9,225	69,291	13,154	17,550	36,804	73,309	10,132	16,624	395,512
	%	2.7%	17.2%	17.9%	2.3%	17.5%	3.3%	4.4%	9.3%	18.5%	2.6%	4.2%	100%

1. 各中心的心理健康推廣服務量，以高雄分事務所服務量最多（73,309 人次，佔 18.5%），其次是桃園分事務所（70,653 人次，佔 17.9%），台中分事務所居第三位（69,291 人次，佔 17.5%）。
2. 107 年較 106 年心理健康推廣服務量成長單位有：基隆、台南、宜蘭及新北中心。

(二) 參加對象分析

對象 年份	學生	一般大眾	企業上班族、勞工	輔導專業人士	教師	兒童	青少年	婦女	義務「張老師」	專任「張老師」	其他	合計
106	246,413	103,105	46,969	23,227	15,912	1,208	28,982	1,343	19,809	5,141	17,170	509,279
%	48.4%	20.2%	9.2%	4.6%	3.1%	0.2%	5.7%	0.3%	3.9%	1.0%	3.4%	100%
107	250,132	118,569	51,154	25,133	20,688	5,360	22,287	4,488	20,006	6,220	10,307	534,344
%	46.8%	22.2%	9.6%	4.7%	3.9%	1.0%	4.2%	0.8%	3.7%	1.2%	1.9%	100.0%

1. 每項活動參加對象可能包含一種身份別以上，故參加對象的總人次會多於推廣服務總量。
2. 107年度心理健康推廣參加對象仍以「學生」為最多（佔46.8%）；「一般大眾」居第二位（佔22.2%），而「企業、上班族、勞工」居第三位（佔9.6%）。

(三) 活動方式分析

對象 年份	演講	團體	研習班	營隊	工作坊	接受採訪	接待參觀	儲備訓練	在職訓練	其他	合計
106	257,104	17,330	6,030	8,331	18,133	5,188	4,201	23,675	17,232	55,868	413,092
%	62.2%	4.2%	1.5%	2.0%	4.4%	1.3%	1.0%	5.7%	4.2%	13.5%	100.0%
107	249,357	22,293	8,083	11,131	13,160	5,950	2,304	24,699	17,709	61,699	416,385
%	59.9%	5.4%	1.9%	2.7%	3.2%	1.4%	0.6%	5.9%	4.3%	14.8%	100.0%

1. 每項活動之活動方式可能包含一種以上，故活動方式的總人次會多於推廣服務總量。
2. 107年度心理健康推廣服務活動方式以「演講」佔最多（佔59.9%）；「其他」佔第二位14.8%，而「儲備訓練」佔第三（5.9%）。
3. 107年度較106年度在心理健康推廣服務之活動方式上成長的項目計有「團體」、「研習班」、「營隊」、「接受採訪」、「儲備訓練」及「在職訓練」等。

三、社會資源結合

(一) 公關媒體曝光度

1. 媒體曝光度：本年度共計 1,594 則，其中以「網路媒體」最多，其次為「電台(廣播)」，再來為「刊物」。
2. 記者會：本年度召開 5 場。

	時間	記者會名稱	中心	媒體量
1	8月2日	城男舊事心驛站～活力歐爸，減壓有妙方	台北分事務所	6則
2	11月21日	張口，愛的堆疊 - 讓愛延續	台中分事務所	23則
3	11月2日	讓「愛」住進我的家 親子共處妙方暨桃園市不動產開發商業同業公會捐贈儀式	桃園分事務所	3則
4	11月27日	快樂分享・憂愁分擔 桃園張老師 1980 話務系統電腦設備更新竣工典禮	桃園分事務所	5則
5	8月6日	少年ㄟ很「憂」喔！青少年心情憂鬱指數調查	高雄分事務所	22則

3. 主動回應社會事件之新聞稿：共計 248 則。
4. 與媒體長期合作：本年度共計合作媒體計 19 家，各中心皆努力與當地媒體與青年期刊合作。

四、公益活動

(一) 青少年營隊活動

本會在暑假期間結合社會資源，共規劃辦理 4 梯次「青春活力・夢想飛 Young ～ 2018『張老師』青少年自我挑戰營」，由台北中心、桃園中心、高雄中心、台南中心承辦，共計 131 位學員參與；台中「張老師」辦理「關懷國中生適應方案」10 場次，共計服務 802 人；縣市中心暑假青少年主題營隊活動共規劃 13 梯次，共計 425 位學員參與；三項青少年活動總計服務 1,358 位青少年。

(二) 校園巡迴講座

本會結合中國青年救國團及財團法人中國青年服務事業文教基金會之經費贊助，辦理「飛揚青春～青少年心理健康校園巡迴講座」共計 490 場次，服務 155,772 人次。

五、專業諮商

心理師法通過後，「張老師」基金會自 94 年 3 月起陸續在台北、台中、高雄、桃園分事務所設立心理諮商中心，透過個別或團體心理諮商、心理治療、心理測驗及員工職場健康等服務方式，協助社會大眾面對治療性的問題，106 至 107 年標得役政署替代役男心理諮商服務，增加本年度心理諮商服務，1 月至 12 月共實施專業諮商 8,742 人次，各諮商中心概況及服務人數資料分析如下：

(一) 各中心心理諮商業務概況

4 個中心專業諮商服務人力合計有 144 人，其中有 125 位諮商心理師 2 位臨床心理師，17 位社工師。硬體設備方面 4 個中心共有 16 間晤談室，2 間心理測驗室，6 間團體室，1 間家庭會談室。

單位	設立時間	服務人力	諮商設備
台北「張老師」心理諮商中心	94 年 3 月 7 日	45 位諮商心理師 6 位社工師	6 間晤談室 2 間團體室
台中「張老師」心理諮商中心	95 年 4 月 28 日	34 位諮商心理師 10 位社工師	3 間晤談室 1 間心測室 1 間團體室 1 間家庭會談室
高雄「張老師」心理諮商中心	94 年 6 月 7 日	19 位諮商心理師 2 位臨床心理師	3 間晤談室 1 間心測室 2 間團體室
桃園「張老師」心理諮商中心	95 年 9 月 11 日	27 位諮商心理師 1 位社工師	4 間晤談室 1 間團體室
合計		125 位諮商心理師 17 位社工師 2 位臨床心理師	16 間晤談室 2 間心測室 6 間團體室 1 間家庭會談室

(二) 各中心服務量分析

107 年專業諮商服務個案量總計為 9,365 人次，以台中中心 2,884 人次（佔 30.8%）為最多，桃園中心 1,846 人次（佔 19.7%）次之，台北中心 1,787 人次（佔 19.1%）佔第三位，高雄中心 1,704 人次（18.2%）佔第四位。

年	台北	桃園	台中	台南	高雄	其他中心	合計
107	1,787	1,846	2,884	265	1,704	879	9,365
%	19.1%	19.7%	30.8%	2.8%	18.2%	9.4%	100.0%

六、志願服務

本會推展青少年輔導工作，在人力運用上，以專職人員為主，志願服務人員為輔。所有志願服務人員，均透過訓練、甄選、聘用等程序，建立「張老師」輔導制度及督導系統，強化服務品質。茲將本會推動志願服務工作成果說明如下：

（一）參與服務概況

本會在基隆、台北市、新北市、桃園、中壢、台中、彰化、台南、高雄、新竹、嘉義、宜蘭等地設有「張老師」中心，現有義務「張老師」1,170人（詳見表 2-1 義務「張老師」背景分析表），每位志願服務人員每週至少利用 4 至 8 小時參與輔導服務、心理衛生推廣教育或訓練工作。

（二）志願服務人員授證

本會於 107 年 10 月起於各地陸續辦理義務「張老師」授證典禮，凡經訓練甄選合格之志願服務人員，依不同之服務年資授予聘書，正式聘請擔任義務「張老師」工作。

（三）志願服務人員表揚

本會於救國團 66 週年團慶及 49 年「張老師」年會各地聯合授證典禮中對於服務資深暨績優義務「張老師」給予公開表揚，獎項及表揚人數如下：

1. 終身成就輔導服務獎章：服務年資滿 35 年以上，且服務時數滿 6,000 小時以上，於輔導工作表現優異者共 9 人。
2. 傑出貢獻輔導服務獎章：服務年資滿 25 年，且服務時數 4,500 小時以上，於輔導工作表現優異者共 5 人。
3. 榮譽輔導服務獎章：服務年資滿 20 年，且服務時數滿 3,500 小時以上，於輔導工作表現優異者共 10 人。
4. 一等輔導服務獎章：服務年資滿 15 年，且服務時數滿 2,800 小時以上，於輔導工作表現優異者共 17 人。
5. 二等輔導服務獎章：服務年資滿 10 年，且服務時數滿 1,900 小時以上，於輔導工作表現優異者共 15 人。
6. 三等輔導服務獎章：服務年資滿 5 年，且服務時數滿 1,000 小時以上，於輔導工作表現優異者共 29 人。
7. 金手獎：服務時數滿 525 小時以上，於輔導工作表現優異者共 39 人。
8. 獎學金：服務時數滿 350 小時以上，服務優異、學行優良者：研究生 5 人、大學生 5 人。

七、研究發展

本年度由總會與穗港澳三地合作進行『2018 青少年金錢價值觀與生涯理財規劃之調查』之專題研究共有 1 篇。

八、國際交流

活動名稱	時間	地點	參加人員
北京桂馨基金會交流參訪團	107.5.19 至 107.5.26	臺北 桃園 台中	北京桂馨基金會由高娜團長率一行 36 人，含科學教育教師級偏鄉優秀教師來台交流閱讀教育與科學教育。
第三屆海峽兩岸身障人“五創”高峰論壇	107.5.19	臺北	遠東慈善基金會周東傑執行理事長、名譽理事長徐浩然、中科博愛（北京）心理醫學研究院付春勝院長一行 16 人及兩岸三地身心障礙人士及關心身心障礙議題人士共計 200 人
2018 年「兩岸公益論壇參訪團	107.6.4 至 107.6.7	廈門	由本會葛永光董事長率領專任「張老師」及青年代表一行 13 人共同參與第六屆兩岸公益論壇。
香港浸會大學社工系參訪	107.12.12	臺北	香港浸會大學社工系蘇細清博士一行 10 人
香港知友社「自殺防治守門人訓練」	107.12.27 至 107.12.28	新北市	香港知友社鄭仲文督導主任一行 14 人
2018 年穗港澳台兩岸四地「青少年金錢價值觀與生涯理財規劃」調查發佈會	107.11.29 至 107.11.30	澳門	由本會葛永光董事長、林聯章執行長及吳沛樺同仁一行 3 人與會。

九、籌募基金

本會於 107 年 1 月至 12 月接受外界小額捐款、方案募款、企業捐款（含現金、劃撥、信用卡）總共籌募新台幣 17,177,759 元。

十、專案委託

107 年 1 月至 12 月補助案及標案共計 40 件，謹就各中心重要方案條列如下：

- (一) 台北市家庭暴力暨性侵害防治中心委託臺北分事務所辦理「兒童少年保護及監護個案家庭服務方案」
- (二) 台北市政府社會局委託台北分事務所辦理「東區少年服務中心方案」
- (三) 台北市家庭暴力暨性侵害防治中心委託台北分事務所辦理「男士成長暨家庭服務中心」
- (四) 國泰世華銀行文化慈善金會委託台北分事務所辦理「親子愛相隨～大樹計畫公益講座」
- (五) 桃園市政府社會局委託桃園分事務所辦理「107年度桃園市強制性親職教育方案」
- (六) 衛生福利部委託桃園分事務所辦理「桃園市政府社會局107年度桃園市桃園市無毒有愛藥物濫用兒少家庭服務方案」
- (七) 桃園市政府社會局委託桃園分事務所辦理「107年桃園市兒童少年緊急安置家園」- 第二區
- (八) 桃園市政府社會局委託桃園分事務所辦理「特殊兒童及少年團體家庭」服務方案
- (九) 桃園市政府衛生局委託桃園分事務所辦理「107年度心理諮詢面談服務計畫」
- (十) 桃園市政府社會局委託桃園分事務所辦理「107年度桃園市家庭服務中心團體方案」
- (十一) 衛生福利部委託桃園分事務所辦理「107年桃園市受虐兒少與家庭復原整合服務方案－兒少保護多元親職教育服務」
- (十二) 桃園市政府社會局委託桃園分事務所辦理「107年度桃園市平鎮區、龜山區及八德區父母未就業家庭育兒津貼親職教育課程」
- (十三) 台中市家庭暴力及性侵害防治中心委託台中分事務所辦理「107年家庭暴力相對人關懷輔導服務」
- (十四) 臺中市政府社會局委託台中分事務所辦理「107年社會工作人員分級專業訓練」
- (十五) 臺中市政府衛生局委託台中分事務所辦理「107年高關懷定點諮詢服務計畫(A)及(B)」
- (十六) 勞動部勞動力發展署中彰投分署委託台中分事務所辦理「107年職涯諮詢暨身心障礙者職業重建專業能力提升計畫」
- (十七) 金鴻兒童文教基金會委託台中分事務所辦理「107年關懷國中生適應方案」

- (十八) 高雄市政府社會局家庭暴力暨性侵害防治中心委託高雄分事務所辦理「107年度委託辦理兒童及少年保護個案輔導服務方案」
- (十九) 高雄市政府社會局兒童福利服務中心委託高雄分事務所辦理「107年度高雄市兒童及少年監護案件訪視調查(第一區)」
- (二十) 高雄市政府社會局家庭暴力暨性侵害防治中心委託高雄分事務所辦理「107年強制性親職教育輔導業務(第一區)」
- (二十一) 高雄市政府社會局委託高雄分事務所辦理「107年特殊兒少追蹤關懷輔導及家庭支持服務方案」
- (二十二) 衛生福利部公彩回饋金補助高雄分事務所辦理「107年兒少保護親職教育方案」
- (二十三) 基隆市政府教育處委託基隆「張老師」中心辦理「心學園」服務方案
- (二十四) 新北市衛生局委託新北市「張老師」中心辦理「107年新北市自殺意念個案關懷訪視服務計畫」
- (二十五) 新北市政府教育局委託新北市「張老師」中心辦理「爸媽愛很大-美滿家庭親職教育公益講座」
- (二十六) 新北市政府社會局委託新北市「張老師」中心辦理「青年創業家-新北地區生涯探索營」
- (二十七) 新北市政府衛生局委託新北市「張老師」中心辦理「107年八仙塵爆傷患心理及其他相關需求評估電話關懷訪問計畫」
- (二十八) 彰化縣政府家庭教育中心委託彰化「張老師」中心辦理「107年度婚姻教育：交友篇～預約幸福」
- (二十九) 彰化縣政府勞工處委託彰化「張老師」中心辦理「107年度協助未升學未就業青少年就業促進計畫」
- (三十) 嘉義市政府委託嘉義「張老師」中心辦理「107年嘉義市提升少年自立生活適應協助服務量能計畫」、「『桃城尋翼-青少年培力展能服務方案』」、「嘉義市婦女心理諮詢服務計畫」
- (三十一) 嘉義市政府委託嘉義「張老師」中心辦理「107年嘉義市提升少年自立生活適應協助服務量能計畫」
- (三十二) 嘉義市政府委託嘉義「張老師」中心辦理「『桃城尋翼-青少年培力展能服務方案』」
- (三十三) 嘉義市政府委託嘉義「張老師」中心辦理「嘉義市婦女心理諮詢服務計畫」
- (三十四) 臺南市政府家庭暴力暨性侵害防治中心委託台南分事務所辦理「家庭

暴力相對人輔導服務」

- (三十五) 臺南市政府家庭暴力暨性侵害防治中心委託台南分事務所辦理「兒童及少年性剝削犯罪行為人輔導教育」
- (三十六) 行政院衛生福利部委託台南分事務所辦理「兒童及少年性剝削犯罪行為人輔導教育」。
- (三十七) 財團法人賑災基金會委託台南分事務所辦理「用愛關懷、安心前行～台南震災重建服務計畫」
- (三十八) 台南市政府社會局委託台南分事務所辦理「台南市藥物濫用兒少預防輔導及家庭服務方案」
- (三十九) 聯合勸募方案補助宜蘭「張老師」辦理「愛在宜蘭、深耕宜蘭、陪伴宜蘭 -107 年宜蘭地區社區支援計畫」
- (四十) 聯合勸募方案補助宜蘭「張老師」辦理「107 年 宜蘭地區學校輔導服務計畫 - 人際桌遊列車」

肆、戒菸專線服務中心成果

戒菸專線服務中心自 2003 年開線至今已邁入第 17 年的營運，在這 16 年中戒菸專線以心理諮商的服務模式、電話諮詢與個案管理的服務型態來協助吸菸者習得更正確的戒菸相關衛教知識、提高戒菸動機與準備度及建立健康的生活方式，而最終則是協助吸菸者能夠達到戒菸的目標。107 年度各項工作成果分述如下：

【電話戒菸諮詢及個案管理服務】

一、戒菸諮詢及個案管理服務：

1 月 1 日至 12 月 31 日，戒菸個案管理服務量共計 10,561 人，達成合約量之 100.58%。其中，3 次（含）以上之戒菸諮詢服務者 6,066 人，比例為 57.44%。

二、提供網路戒菸服務：電子郵件服務 60 人次。

三、提供門診轉介服務個案：共有 984 筆。

四、醫院及相關機構合作推廣戒菸服務：

- (一) 醫療院所：今年度各醫療院所個案轉介至專線，進行後續追蹤，累計有 2,459 筆。
- (二) 衛生局（所）：今年度透過 14 個縣市衛生局（所）服務個案轉介進行後續追蹤，共計 14,926 份。
- (三) 學校：今年共計有 6 間學校轉介共 47 名學生至中心接受戒菸諮詢服務。

五、教育訓練：

- (一) 在職訓練：在職訓練進行 6 場總計 18.5 小時，其中包含講座、個案研討、工作坊。而進階訓練進行 10 場總計 29 小時，其中包含講座與督導訓練等，以提升專任諮商員線上服務的督導能力為主題。
- (二) 新進人員訓練：辦理新進人員訓練共計 52 小時。

六、專業督導：

針對兼任諮詢員進行值班線上督導為 3,756 小時，專業督導（個別督導、隨班督導或團體督導）為 45.5 小時；而針對專任諮商員則已進行個別督導 31 小時。

【品質稽核管理】

一、中心之八大項服務品質指標及五大項人員管理指標，進度完成如下：

	指標稽核	目標	現況
1.	接通率	90%	95.01%
2.	30 秒內的接聽率	95%	98.32%
3.	留言後 24 小時內回覆率	100%	100%
4.	接通後個案立即管理服務率	95%	99.81%
5.	人員資訊安全度	92%	100%
6.	線上服務人員考核	80 分	83.57 分
7.	民眾滿意度	90%	97.28%
8.	六個月戒菸成功率	32%	44.99%
1.	人員參與在職訓練率	80.00%	92.63%
2.	人員接受督導率	80.00%	100%
3.	人員值線出席率	80.00%	99.14%
4.	主動來電個案管理必填欄位提問率	80.00%	89.83%
5.	人員離職程序完成率	100.00%	100%

二、本年度進行「形塑與建立不同年齡層之戒菸者二階段戒菸諮詢架構（第二年）」報告 1 篇及品質回饋報告「戒菸專線服務中心個案服務之一個月與六個月追蹤成效暨滿意度回饋報告」1 篇。

【外部資源結合及分眾行銷】

一、國內菸害防制衛生教育推廣：已進行 14 場次推廣教育演講，並參與 12 場次菸害防制機構相關會議或活動。

二、外部資源結合

1. 依據資策會創新應用服務研究所於 106 年 5 月 1 日公布國人社群網站使用行為調查結果顯示，台灣每人平均擁有四個社群帳號，Facebook、Line 擁有超過八成的使用者，成為台灣社群雙龍頭。另外，依國發會公布 106 國人網路應用情形調查中，也顯示超過 89% 的人，每天使用社群軟體與觀看影音，驗證台灣人對社群的超高黏著度與對影音的熱愛。故專線使用「Facebook 粉絲團」與「LINE@ 生活圈」兩項平台，並配合年度分眾行銷主題、傳達菸害相關衛教推廣，提高關注度。

2. 針對今年分眾—青少年進行菸害衛教宣導、提供免費文宣品：已發佈 25 則有關青少年菸害的新聞及衛教宣導貼文。並於 4-11 月配合青少年分眾行銷辦理 4 次有獎徵答活動。

3. 社群網站服務：專線於「63 抱抱」Facebook 粉絲團發布衛教資訊及新聞，並辦理有獎徵答。已發布 234 則衛教資訊及分享菸害新聞 63 則。4/1~11/30 辦理有獎徵答活動，共計 5,675 人參與留言，瀏覽量 75,644 次。

三、文宣品製作與郵寄：

- (一) 1 月 23 日 製作「有線電視播放帶光碟」75 份、「廣播電台播放帶光碟」185 份。
- (二) 3 月 15 日 製作戒菸 DIY 手冊 2000 本、戒菸指南手冊 2000 本、戒菸標示 A4 貼紙 5000 張、戒菸圓貼紙 5000 張、海報 500 張
- (三) 3 月 19 日 製作青少年分眾行銷用贈品 (卡套 3500 份、螢光筆 7000 份)，詳見附錄四
- (四) 6 月 22 日 錄製 30 秒廣播帶，並於 7 月 23 日至 8 月 22 日播送共 192 個檔次。
- (五) 8 月製作 LINE@ 宣傳海報及專線戒菸小卡。
- (六) 後續並進行電台公益託播、分眾行銷活動派發等。
- (七) 107 年共計發 34,834 份文宣品。

【「第 12 屆亞太地區吸菸或健康研討會」(The 12th Asia Pacific Conference on Tobacco or Health) 及 會前工作坊 (Pre-Conference Workshop)】

1989 年，台灣董氏基金會創辦人嚴道董事長及國際公共衛生教授陳紫郎博士，Judith Mackay 等國際知名拒菸人士號召香港、日本、韓國、泰國…等多位亞太控菸人士及組織，共同發起創立「亞太地區拒菸協會」(Asia Pacific Association for the Control of Tobacco, APACT)，定期舉辦學術研討會，提供亞太及國際菸害防制工作者一個穩定的交流平台，進而相互學習並分享菸害防制工作經驗，促進彼此合作。

第 12 屆研討會於 9 月 13-15 日假印尼巴厘島舉行，會議主題為「為永續發展的菸害防制：確保健康的一代 (Tobacco Control for Sustainable Development: Ensuring a Healthy Generation)」，分別就「量化菸害的經濟負擔」、「好的菸害防制管理」、「未成年及弱勢群體的菸害防制」、及「全面對抗菸害」四個主題進行研討。

研討會正式開幕前 (9 月 12 日)，大會舉辦一日工作坊，分六個主題進行：青年 / 青少年工作坊、WTO 和投資法在菸害防制措施方面的挑戰、媒體工作坊、媒體倡議訓練工作坊、菸害防制的策略性溝通工作坊、提供協助一戒菸專

線和戒菸治療工作坊。

本屆會議有來自英國、美國，及亞太地區共三十個國家，一千多名代表參加。專線投遞之稿件獲大會邀請於研討會中以電子壁報的方式呈現，本中心推派教育訓練及品質回饋組長許珮婷代表與會，分享專線戒菸諮詢服務的經驗，與他國參與代表進行交流。

伍、結語 — 未來展望

台灣多起重大的社會安全、兒虐、親密關係暴力或勞工爭取權益事件讓社會瀰漫不安及焦慮。心理健康促進是一種提昇心理健康與幸福的積極行動，心理健康的積極內涵包括快樂、主觀幸福感、心理安適、生活滿意與生活品質。本會 49 年來一直堅持推展各項服務方案以提升全民的心理韌性。

49 年來「張老師」1980(依舊幫您)輔導專線服務超過 314 萬餘人次，心理健康教育活動(含工作坊、小團體輔導、演講、座談)，約有 2,114 萬餘人次參與，也辦理 49 場大型社區講座，和 490 場入校心理衛生演講，「張老師」邁入第 50 年將以「暖心相伴 讓愛及時」的理念，奠基過去的正向成功經驗，重新審思在台灣輔導專業服務定位及挑戰。未來的一年，期許「張老師」積極推動以下工作：

一、重現「張老師」創立的精神

邁進 50 周年，「張老師」將發展適切且精準的行銷策略，重現「張老師」助人價值，傳承「張老師」對社會大眾的服務承諾及核心價值，加入創意行銷、重現組織的自我新定位與經營策略，促成永續經營及服務的社會使命。

二、運用新興媒體多元化整合行銷

制定符合目前世代與服務對象的數位行銷，以搜尋引擎、微博、微信、SNS、博客、播客、BBS、RSS、WIKI、手機、移動設備、APP、Line、IG、官網及臉書粉絲團及網路廣播，網路電視等更即時且貼近大眾需要的方式，增加「張老師」形象活潑化，讓社會大眾對於「張老師」基金會有更深的認識與理解。

三、健全「專業諮商體系」及「志願服務體系」轉介機制

本會為全國唯一提供由具執照的諮商心理師、臨床心理師或社會工作師進行收費性諮商與心理治療服務；同時也設置接受短期諮商輔導訓練而不具執照的志願服務人員以進行免費的心理輔導服務。隨著社會大眾對於專業心理服務的需求與接受度愈來愈高，因應大眾需求建立完備的雙軌服務轉介制度及流程，有助於維護案主權益及提升服務效能。

四、結合社會工作專業推展公益服務

社會大眾對於「張老師」大多是正向認知，然而其認識層面仍以 1980 專線諮商輔導為主，對於「張老師」近年來深耕在社會工作相關領域的豐富成果相對認識較淺，因應各縣市「張老師」在各地承接兒少福利、家庭暴力、自殺防治等社福方案社工人員大幅增加，未來亦加強「張老師」在社會工作領域之專業發展，建構「心理諮商」與「社會工作」共存共榮的的公益服務事業體系。

五、成立「EAPs 推廣中心」推展職場員工心理健康促進服務

多變的社會型態與競爭激烈的產業環境中，職場壓力廣泛的存在於各個工作場所與職業中，起因於職場環境、工作條件以及工作者主觀判斷皆有密切的關係。而壓力、過勞所造成的情緒與憂鬱問題也相應而生。為了協助企業員工面對生活、工作、職涯轉換的壓力，「張老師」除配合政府政策接受委託辦理各項企業員工心理健康促進方案，透過講座、諮商、主管訓練、團體等，協助企業降低員工因各項因素之流動率，提昇員工工作效能以利勞資雙贏。

六、加強專業倫理教育，維護「張老師」專業形象

「張老師」為國內第一個成立專業倫理委員會的社會輔導機構，也是第一個編定專業倫理委員手冊，因應數位科技與社群媒體興起，加強網路心理輔導服務的倫理教育，持續加強專職同仁、社工員及義務「張老師」落實專業倫理教育訓練定期檢核，維護當事人或社工個案的權益。

108 年度（2019 年）即將邁入 50 年的「張老師」基金會，期許結合相關網絡體系也串連志願服務人力及企業力量，給予個人、學校、家庭或社區多元化的支持服務，充實專業人員與志願工作者的輔導知能，透過各種服務方式協助社會大眾解決生活及心理困擾，並加強推廣心理衛生活動，不僅協助民眾自我瞭解、自我成長、培養健全的生活態度，增加適應能力，進而能夠發揮潛力來服務社會，實踐「暖心相伴 讓愛及時」的關懷理念。

陸、「張老師」基金會大事紀要

一〇七年一月

1月6日	本會林聯章執行長出席台北中心廖學茂主任委員於台中市政治大學校友會會員大會暨理事長交接典禮。
1月20日	本會林聯章執行長出席嘉義中心107年義務「張老師」授證典禮，計70人參與。
1月21日	本會林聯章執行長出席新竹中心107年義務「張老師」授證典禮，計60人參與。

一〇七年二月

2月8日	本會林聯章執行長率同仁拜訪文化大學劉焜輝老師及金鴻兒童文教基金會陳嘉文執行長。
2月12日	本會林聯章執行長偕同同仁拜訪華南金控徐千婷副總。
2月25日	本會林聯章執行長出席桃園中心義務「張老師」督導月會暨春酒，共38人參與。
2月25日	本會林聯章執行長出席高雄中心義務「張老師」督導月會暨春酒，共41人參與。

一〇七年三月

3月3日	本會林聯章執行長出席107年度第一次中部地區「張老師」輔導委員會春酒聯誼。
3月4日	本會林聯章執行長出席由中華心理衛生協會及董氏基金會舉辦之「2018年心理健康促進聯合研討會：從邊緣到主流 - 校園心理健康促進實務」，並擔任關鍵論壇：校園心理健康促進的資源地圖與談人。
3月28日	本會林聯章執行長參加救國團107年青年節優秀青年表揚大會

一〇七年四月

4月21日	本會林聯章執行長出席台南中心辦理第一次輔導委員會議暨義務「張老師」督導會議，地點：南元休閒農場，計94人參與。
4月22日	本會林聯章執行長出席新北中心辦理義務「張老師」授證典禮，地點：珍豪大飯店，計70人參與。
4月28日	本會宜蘭中心辦理輔導委員會議暨義務「張老師」授證典禮，地點：金宴翔餐廳，督導、同仁及輔導委員計50位出席參與。

一〇七年五月

5月5日至6日	本會辦理107年輔導工作研討會初階：「親子議題輔導實務：阿德勒學派心理治療取向」台北場，假實踐大學辦理，共計107名宜蘭、基隆、新北市及臺北市等四中心之專任暨義務「張老師」參與。
5月14日	本會葛永光董事長、林聯章執行長，參加高雄中心107年度「第一次輔導委員會會議」，地點：寒軒大飯店辦理，計35人參與。
5月17日	本會林聯章執行長接受台灣師範大學社會教育學系學生訪談。
5月19日	本會假劍潭青年活動中心承辦第三屆身障人“五創”高峰論壇，由混障綜藝團開場演出，邀請兩岸專注於身障領域的愛心企業、學者及實務工作者分享經驗及相互交流，共計170人次參與。
5月19日至26日	本會承辦北京桂馨慈善基金會教育參訪團，安排參訪花蓮西寶國小、桃園祥安國小、台中新興國小、南投鯉魚國小等校，觀摩各校科學教育及閱讀教育項目，共計33人參與。
5月26日至27日	本會林聯章執行長參加107年輔導工作研討會「親子議題輔導實務：阿德勒學派心理治療取向」工作坊南區初階課程第二場，由台南中心辦理，假後甲國中進行，講師：曾端真博士，共計有嘉義、台南及高雄三地138位義務及專任「張老師」參加。
5月30日	葛永光董事長出席「張老師」基金會於劍潭青年活動中心召開第十一屆第三次董事會，計12位董事出席。

一〇七年六月

6月2日至3日	107年輔導工作研討會「親子議題輔導實務：阿德勒學派心理治療取向」初階工作坊第三場，假維他路基金會會館辦理，講師：曾端真博士，共計有台中、彰化兩地共105位義務及專任「張老師」參加。
6月4日至7日	宋慶齡基金會邀請本會至廈門參加2018年第六屆兩岸公益論壇，本會葛董事長永光於會發表演說，講題：「用愛關懷、安心前行～張老師社區心理救援與重建」，本會共計10名專任張老師共同出席。
6月14日至16日	葛董事長永光、林執行長聯章應廣州市團校及廣州市穗港澳青少年研究所邀請至廣州參與「穗港澳台兩岸四地青少年壓力調查研究討論會」，並於會中分享臺灣地區青少年壓力調查結果。

一〇七年七月

7月18日	本處參與國民健康署召開之戒菸中心期中審查會議。
7月27日	桃園中心假桃園復興青年活動中心辦理『青春活力・夢想飛young~2018「張老師」青少年自我挑戰營』，由高國安主委主持，華南金控羅秋英經理、鄭仁傑專員、本會林聯章執行長蒞臨現場於鼓勵。共計40位學生參與活動；共有5位學生家長參與結業式。

一〇七年八月

8月2日	台北「張老師」中心於城男舊事心驛站辦理之「活力歐爸減壓有妙方記者會」，本會葛永光董事長出席致詞，共有30位記者與民眾出席。
8月13日	本會林聯章執行長拜訪倫理委員劉坤輝老師。
8月18日至20日	本會於溪頭青年活動中心辦理「107年青少年輔導工作研討會-阿德勒學派運用於親子議題」研討會進階，共出席166位義務「張老師」及專任「張老師」出席。

一〇七年九月

9月12日	本會參與2018年教育基金會年會籌備會議。
9月15日	宜蘭「張老師」中心於於九寮溪辦理義務張老師與輔導委員聯誼之健行活動，共計20人參加。
9月25日	本會與中華人權協會共同主辦「尊嚴生活・健康美學」公益講座，於假台大校友會館舉行-親子溝通銀髮族篇，共計80位民眾參加。
9月27日至28日	本會於劍潭活動中心舉辦107年「張老師」工作講習會，共計53人參加。

一〇七年十月

10月13日	台北「張老師」中心配合台北市團委會「終身學習成果展」活動，與城男舊事心驛站、戒菸專線服務中心於西門紅樓協助攤位宣導活動。
10月17日	本會參與2018年教育基金會年會籌備會議。
10月26日	本會林聯章執行長率同仁出席「2018台灣EAP專業論壇」。

一〇七年十一月

11月4日	葛永光董事長與林聯章執行長參加高雄中心辦理「44有愛，讓愛延續」高雄「張老師」志工授證典禮，假香蕉碼頭餐廳，參加人數共計160人。
11月17日	桃園中心榮獲桃園市107年度社會福利暨綜合類志願服務運用單位績效評鑑乙組(財團法人、機構及公部門組)特優，出席頒獎典禮。
11月21日	台中中心舉辦「張口，愛的堆疊—讓愛延續2019記者會」。
11月29日至30日	葛永光董事長率領同仁至澳門參加穗港澳台2018青少年金錢價值觀與生涯理財規劃研究成果發佈及交流活動。

一〇七年十二月

12月2日	台北中心於內湖運動中心辦理北區義張聯合授證暨張手寫愛專書分享會，本會葛永光董事長出席致詞，共計有220人出席參與活動。
12月19日至22日	葛永光董事長率領林聯章執行長與同仁前往北京出席由宋慶齡基金會及本處合辦之第三屆兩岸公益大講堂。
12月16日	葛永光董事長出席台中中心義務「張老師」授證典禮，共計220人出席。
12月16日	台南中心假曾文青年活動中心辦理2018親愛張家幸福家庭日暨義張授證活動，共計120人出席。
12月23日	桃園中心辦理「讓愛四散，溫暖相伴—桃園『張老師』43週年授證典禮暨感恩餐會」假福利川菜中正店辦理，共計280人參加。
12月26日	高雄中心辦理107年第二次輔導委員會議，假漢來大飯店辦理，共計45人出席。
12月27日	本會辦理第十一屆第四次董事會議，共計21人參與。
12月27日至28日	本會承辦香港童軍知友社赴台接受「自殺防治守門人訓練課程」，共計13位社工員來台參訓，於新北中心辦理。

柒、您不孤單－「張老師」依舊幫您（1980）服務網

單位	專線號碼	行政電話
台北分事務所	(02) 8509-6180	(02) 2532-6180
桃園分事務所	桃園中心	(03) 331-6180
	中壢中心	(03) 494-6180
台中分事務所	(04) 2206-6180	(04) 2203-3050
高雄分事務所	(07) 330-6180	(07) 333-3221
基隆中心	(02) 2433-9580	(02) 2433-8764
新北市中心	(02) 2998-6180	(02) 2993-6180
新竹中心	(03) 521-6180	(03) 526-6231
彰化中心	(04) 722-6180	(04) 723-1157
嘉義中心	(05) 275-6180	(05) 277-0482
台南中心	(06) 289-5980	(06) 290-9143
宜蘭中心	(03) 936-6180	(03) 935-3411
<p>市話及手機可直撥 1980 (中華電信用戶免費)</p> <p>張老師全球資訊網：http://www.1980.org.tw</p> <p>網路輔導系統：張老師全球資訊網 / 網路輔導 https://goo.gl/kKIHQX</p> <p>「張老師」愛心碼：1980198</p>		

財團法人「張老師」基金會 2018 年年報

發行人：葛永光

總編輯：涂喜敏

執行編輯：吳美慧

出版單位：財團法人「張老師」基金會

出版地址：臺北市 104 中山區民權東路二段 69 號 405 室

網址：www.1980.org.tw

電話：(02)2596-5858 傳真：(02)2596-5508

出版日期：2018 年 4 月

版權所有，請勿翻印