

目錄

壹、前言	1
貳、「張老師」基金會行政系統	2
一、「張老師」基金會組織體系圖	2
二、「張老師」基金會工作團隊	3
三、「張老師」基金會分佈地區及服務內容	4
四、義務「張老師」背景分析	8
參、一年來的服務成果	10
一、諮商輔導服務	10
二、心理健康教育	37
三、社會資源結合	39
四、公益活動	39
五、專業諮商	40
六、志願服務	42
七、研究發展	43
八、國際交流	43
九、籌募基金	44
十、專案委託	44
肆、戒菸專線服務中心服務成果.....	45
伍、結語－未來展望.....	51
陸、「張老師」基金會大事紀要.....	53
柒、您不孤單－「張老師」依舊幫您（1980）服務網	57

壹、前言

「張老師」自民國 58 年 11 月 11 日正式成立以來，迄今已 48 年。成立之初，由 1 張桌子、2 張椅子、一間不足 6 坪的小辦公室、一支專線電話，以及 20 多位義務「張老師」作為創業的起步；並先後於全國 11 個縣市設有 12 個輔導中心，其中包含台北、桃園、台中、高雄、台南五個分事務以及新北市輔導組。為將「張老師」的服務工作落實到社會各個角落，「張老師」除了全省直撥 1980 輔導專線的服務工作及心理衛生推廣活動外，各地「張老師」中心也接受政府委託辦理各項社會福利服務及心理健康方案，服務範疇包含：兒少及其家庭處遇、青少年中途班、服務中心及安置中心、男士成長中心、強制親職教育、社區心理健康駐點諮商、自殺意念服務等，更於 91 年起接受行政院衛生署國民健康局委託成立亞洲第一個「戒菸專線服務中心」。「張老師」不斷地充實專業人員與志願工作者的輔導知能，透過各種輔導方式，幫助青少年及社會大眾解決生活及心理困擾，並加強推廣心理衛生活動，不僅協助民眾自我瞭解、自我成長、培養健全的生活態度，增加適應能力，進而能夠發揮潛力來服務社會。「張老師」更培養不少專業人才，促進我國諮商輔導及社會工作之助人專業的發展。今年度「張老師」在全省各地共有專任「張老師」37 位、約聘企劃員 5 人、行政人員 10 人、社工員 49 人、生輔員 12 人、義務「張老師」有 1149 位，以及戒菸專線專任同仁 15 位，兼任諮詢員 24 位投入服務社會的行列。

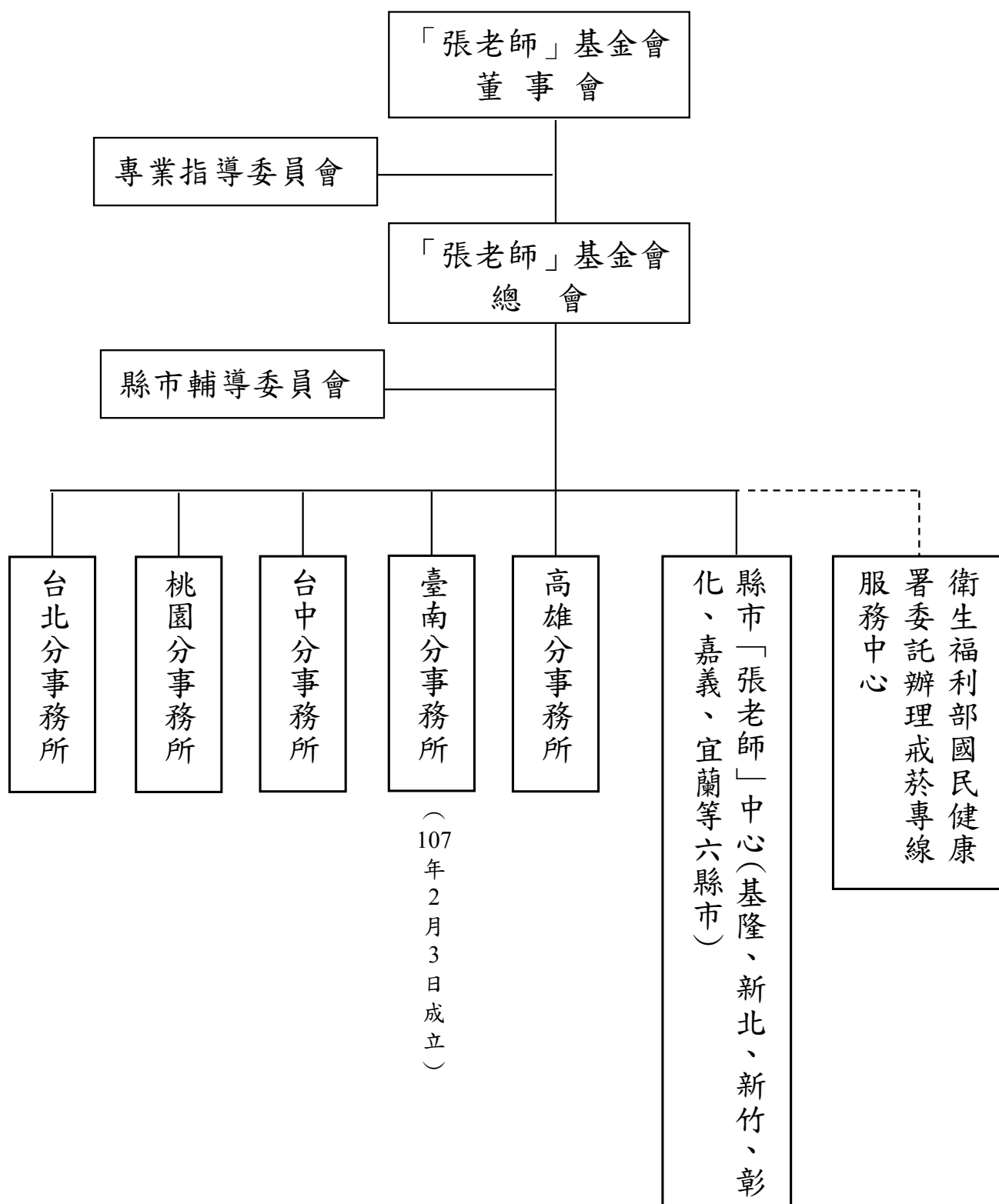
48 年來「張老師」邀請了 14,200 位義務「張老師」加入 1980 輔導專線的行列，而今年度也有 150 位新進「張老師」加入服務行列，共輔導了超過 304 萬餘人次的民眾，參加心理健康教育的民眾也超過 2,075 萬人次。「張老師」之所以為社會肯定，由衷感謝救國團歷任主任、「張老師」基金會董事長、董事及社會上熱心的專家學者們，以愛心灌溉這個輔導園地，使其茁壯成長；更感謝過去及現在實際投入其中的專任及義務「張老師」們，將他們一生中最寶貴的歲月投入「張老師」工作，成己亦達人，而社會各界的肯定與支持更是「張老師」工作持續蓬勃發展的原動力。

「張老師」的災難危機心理輔導工作不落人後，從 921 大地震災區駐點輔導、八八風災災區駐點服務、八一氣爆慰問金發放、保庇專線服務、八仙塵爆輔導專線服務到台南大地震關懷慰問及校園心理創傷復原宣導，「張老師」結合各項資源投入災難輔導工作，期望透過持續的關懷，陪伴民眾度過生命中的各種危機。

茲將「張老師」過去一年來（106 年 1 月至 12 月）的具體工作成果特述於後，期許社會各界透過對「張老師」服務工作的進一步了解，能夠給予更多的支持，也期待社會各界多給予指導及參與，使「張老師」的服務工作更落實、更進步。

貳、「張老師」基金會行政系統

一、「張老師」基金會組織體系圖



二、「張老師」基金會工作團隊

「張老師」的工作人員包括：指導／輔導委員、專任「張老師」、義務「張老師」與行政志工。

(一) 指導／輔導委員：

基金會及各地「張老師」中心因應工作需要，結合社會資源，邀請有關的學者專家以及教育、社政、醫療等單位有關主管，共同組成指導／輔導委員會，包含專業指導委員、諮詢委員和發展委員，研議各種輔導方針，並指導「張老師」全盤業務的發展，目前全國聘請指導／輔導委員共 358 位。

(二) 專任「張老師」：

依據董事會暨「張老師」基金會總會決定青少年輔導工作的政策與原則，專任「張老師」負責各項輔導工作的策劃、推展與執行。目前全國共有專任「張老師」37 位，皆係國內外大學相關科系或研究所主修心理、社會、社會工作、教育、教育心理、諮商輔導等科系畢業，並經過嚴格甄選與訓練後任用。

(三) 義務「張老師」：

為有效推展輔導工作，特甄選大學院校相關科系高年級學生，以及大學或研究所畢業之社會熱心人士，參與「張老師」服務工作，目前全國共有義務「張老師」約 1149 位，他們不但具有服務熱誠，且皆經過嚴格且紮實的輔導知能專業訓練。

(四) 行政志工：

為使「張老師」工作推展更迅速、更到位，招募認同「張老師」服務理念之行政志工，加入「張老師」服務工作，包含櫃臺服務、協助心理學苑課務和公益講座行政協助，每位行政志工都接受 12 小時基礎訓練，和 12 小時特殊訓練，領有志願服務紀錄冊，全國共有行政志工 83 位。

三、「張老師」分佈地區及服務內容

單位	工作人員	服務內容	服務特色	地址	電話
總會	專任「張老師」：6人	統籌全省諮商輔導、推廣教育及研究發展等工作。	規劃、督導、推展「張老師」基金會業務。	台北市民權東路二段69號	行政： (02)25965858 傳真： (02)25965786 郵件： 1980@1980.org.tw tcf@cyc.tw
台北分事務所	專任「張老師」：5人 義務「張老師」：244人 約聘企劃員：3人 專案社工員：14人 行政員：3人	以電話、晤談、函件、網路輔導服務、專業諮商；及心理健康教育推廣、輔導人員訓練、企業員工協助方案、心理學苑等服務工作為主。	1、發展輔導服務的工作模式與方法。 2、網路輔導服務工作。 3、成立心理諮商中心，推展心理諮商及心理測驗。 4、辦理青少年自我挑戰營。 5、辦理社區心理諮商及團體輔導工作。	台北市中山區大直街20巷18號	行政： (02)25326180 服務： (02)85096180 傳真： (02)85093618 郵件： tpchang@1980.org.tw
桃園分事務所	專任「張老師」：5人 義務「張老師」：150人 約聘企劃員：1人 專案社工員：12人 專案生輔員：12人 行政員：2人	以電話、晤談、函件輔導服務及心理健康教育推廣、輔導人員訓練、企業員工協助方案、心理學苑等服務工作為主。	1、辦理兒少保護安置家園服務方案。 2、推展社區、工廠心理健康推廣教育及員工協助方案。 3、成立心理諮商中心辦理強制親職教育個案輔導及推展社區心理諮商工作。 4、辦理青少年自我挑戰營。	桃園市平鎮區延平路一段168號A棟3樓	行政： (03)4916999 服務： (03)4946180 傳真： (03)4917555 郵件： jlchang@1980.org.tw
				桃園市桃園區成功路二段7號7樓	行政： (03)3381234 服務： (03)3316180 傳真： (03)3333464 郵件： tychang@1980.org.tw

單位	工作人員	服務內容	服務特色	地 址	電 話
台中分事務所	專任「張老師」：6人 義務「張老師」：165人 專案社工員：5人 行政員：2人 事務員：1人	以電話、晤談、函件輔導服務及心理健康教育推廣、輔導人員訓練、企業員工協助方案、心理學苑等服務工作為主。	1. 成立「張老師」學苑推展輔導人員專業訓練及個人自我成長課程。 2. 推展社區心理健康教育工作。 3. 辦理國一新生訓練團體輔導工作。 4. 成立心理諮商中心推展社區心理諮商、心理測驗工作。	台中市進化北路369號6、7樓	行政： (04)22033050 服務： (04)22066180 傳真： (04)22033061 郵件： tcchang@1980.org.tw
高雄分事務所	專任「張老師」：5人 義務「張老師」：130人 約聘企劃員：1人 專案社工員：6人 行政員：2人	以電話、晤談、函件輔導服務及心理健康教育推廣、輔導人員訓練、企業員工協助方案、心理學苑等服務工作為主。	1. 成立心理諮商中心，推展心理諮商及心理測驗。 2. 辦理青少年自我挑戰營。 3. 辦理兒童及少年保護方案。	高雄市苓雅區中山二路412號3樓	行政： (07)3333221 服務： (07)3306180 傳真： (07)3358869 郵件： khchang@1980.org.tw
基隆「張老師」	專任「張老師」：1人 義務「張老師」：34人 專案社工員：1人	以電話、晤談、函件輔導服務及心理健康教育推廣等服務工作為主。	1. 社區心理輔導與預防推廣教育為主。 2. 辦理中輟生輔導計畫。	基隆市獅球路8號	行政： (02)24312111 服務： (02)24336180 傳真： (02)24316551 郵件： klchang@1980.org.tw

單位	工作人員	服務內容	服務特色	地 址	電 話
新北 「張 老師	專任「張老師」：2人 義務「張老師」：65人 專案社工員：5人	以電話、晤談、函件輔導服務及心理健康教育推廣等服務工作為主。	1. 社區心理輔導與預防推廣教育為主。 2. 辦理自殺意念服務方案。	新北市新莊區中華路一段8號6樓	行政： (02)29936180 服務： (02)29986180 傳真： (02)29936118 郵件： scpingfu@1980.org.tw
新竹 「張 老師	專任「張老師」：1人 義務「張老師」：61人 專案社工員：1人	以電話、晤談、函件輔導服務及心理健康教育推廣等服務工作為主。	社區心理輔導與預防推廣教育為主。	新竹市西門街146號2樓	行政： (03)5266231 服務： (03)5216180 傳真： (03)5248079 郵件： stchang@1980.org.tw
彰化 「張 老師	專任「張老師」：1人 義務「張老師」：96人	以電話、晤談、函件輔導服務及心理健康教育推廣等服務工作為主。	社區心理輔導與預防推廣教育為主。	彰化市卦山路2號	行政： (04)7231157 服務： (04)7226180 傳真： (04)7242141 郵件： chchang@1980.org.t
嘉義 「張 老師	專任「張老師」：1人 義務「張老師」：52人 專案社工員：4人	以電話、晤談、函件輔導服務及心理健康教育推廣等服務工作為主。	社區心理輔導與預防推廣教育為主。	嘉義市忠孝路307號	行政： (05)2770482 服務： (05)2756180 傳真： (05)2770710 郵件： jychang@1980.org.tw

單位	工作人員	服務內容	服務特色	地 址	電 話
台南 「張老師	專任「張老師」：3人 義務「張老師」：112人 專案社工員：1人	以電話、晤談、函件輔導服務及心理健康教育推廣等服務工作為主。	1. 社區、學校心理輔導及大眾傳播媒體推廣教育為主。 2. 兒少性交易犯罪行為人輔導教育方案。	台南市崇學路169號4樓	行政： (06)2909143 服務： (06)2895980 傳真： (06)2900739 郵件： tnchang@1980.org.tw
宜蘭 「張老師	專任「張老師」：1人 義務「張老師」：40人	以電話、晤談、函件輔導服務及心理健康教育推廣等服務工作為主。	社區心理輔導與預防推廣教育為主。	宜蘭市民權新路102號5樓	行政： (03)9353411 服務： (03)9366180 傳真： (03)9324909 郵件： ylchang@1980.org.tw
戒菸專線服務中心	計畫主持人：1人 主任：1人 研究員：1人 專任諮商員：9人 兼任諮詢員：24人 行政人員：3人	以專業諮商輔導人員從事戒菸諮商輔導工作。	1. 推動戒菸諮商的服務理念。 2. 建立戒菸諮商的訓練制度。 3. 培養戒菸諮商的專業人才 4. 建立台灣本土的戒菸諮商模式。	台北市中山北路四段16號	行政： (02)28866363 服務： 0800-636363 傳真： (02)28867373 郵件： tsh_service@tsh.org.tw

四、義務「張老師」背景分析

為有效推展輔導工作，特甄選大學院校相關科系高年級學生，以及大學或研究所畢業之社會熱心人士，參與「張老師」服務工作，目前全國共有義務「張老師」1149名，他們不但具有服務熱誠，且皆經過嚴格且紮實的輔導知能專業訓練。其背景分析如下（詳見下表）：

- (一) 性別：「女性」居多，佔 77.81%。
- (二) 年齡：「50 歲以上」居多，佔 32.11%；其次是「41~50 歲」，佔 25.33%。
- (三) 婚姻：以「已婚」者居多，佔 50.22%。
- (四) 學歷：以「大學」者佔多數，約 54.22%，碩士次之佔 39.60%。
- (五) 科系：非相關科系所佔比例為 56.05%，相關科系之比例為 43.95%。
- (六) 職業：以「社會人士」最多，比例為 56.83%，其次分別是「教師」31.16% 及「學生」12.01%。
- (七) 年資：「11~20 年」為最多，佔 20.02%，「一年(含以下)」者次之，佔 18.80%，再其次是「20 年以上」者則佔 15.32%。

表 2-1 2016 年各中心義務「張老師」背景資料

類別	中心別	基隆	台北 電話	台北 網諮	新北	桃園	中壢	新竹	台中	彰化	嘉義	台南	高雄	宜蘭	總計	百分比
	細目															
性別	男	10	43	6	18	18	18	14	37	22	6	26	27	10	255	22.19%
	女	24	165	30	47	53	61	47	128	74	46	86	103	30	894	77.81%
年齡	21~25	1	25	5	3	5	9	3	19	14	9	10	20	1	124	10.79%
	26~30	5	12	9	6	8	9	11	13	10	8	5	25	6	127	11.05%
	31~35	5	21	6	9	6	8	7	9	9	4	12	15	5	116	10.10%
	36~40	8	20	4	6	6	8	11	18	8	9	9	12	3	122	10.62%
	41~50	7	54	7	20	20	20	11	44	25	14	32	24	13	291	25.33%
	50 以上	8	76	5	21	26	25	18	62	30	8	44	34	12	369	32.11%
婚姻	未婚	11	99	25	39	26	40	29	61	48	28	56	89	21	572	49.78%
	已婚	23	109	11	26	45	39	32	104	48	24	56	41	19	577	50.22%
學歷	專科	1	5	1	1	5	8	1	8	16	2	4	2	0	54	4.70%
	大學	26	97	20	37	45	47	29	104	46	22	44	80	26	623	54.22%
	研究所	7	105	15	25	20	23	30	49	33	27	63	44	14	455	39.60%
	博士	0	1	0	2	1	1	1	4	1	1	1	4	0	17	1.48%
科系	相關	12	84	25	17	17	16	28	69	42	34	55	70	36	505	43.95%
	非相關	22	124	11	48	54	63	33	96	54	18	57	60	4	644	56.05%
職業	學生	0	34	7	8	4	3	10	16	16	8	10	18	4	138	12.01%
	教師	9	32	9	13	20	38	8	68	34	21	29	60	17	358	31.16%
	社會人士	25	142	20	44	47	38	43	81	46	23	73	52	19	653	56.83%
年資	1 年 (含以下)	0	46	10	8	9	18	16	25	28	5	10	41	0	216	18.80%
	2 年	3	11	5	11	16	6	7	16	4	7	12	13	13	124	10.79%
	3 年	1	11	0	6	4	6	8	12	5	8	8	13	0	82	7.14%
	4 年	0	12	3	5	5	7	3	9	5	4	9	7	9	78	6.79%
	5 年	1	6	4	1	3	7	3	9	4	2	6	7	0	53	4.61%
	6 年	2	15	4	3	4	4	2	5	3	4	6	3	0	55	4.79%
	7 年	5	12	0	3	0	2	2	5	4	2	4	8	0	47	4.09%
	8 年	1	7	2	4	3	1	1	6	5	0	3	4	0	37	3.22%
	9 年	0	4	1	3	1	2	1	6	0	1	1	0	1	21	1.83%
	10 年	1	7	2	0	0	3	2	3	3	1	5	3	0	30	2.61%
	11~20 年	10	53	3	11	18	13	9	45	19	11	19	19	0	230	20.02%
	20 年以上	10	24	2	10	8	10	7	24	16	7	29	12	17	176	15.32%
總人數		34	208	36	65	71	79	61	165	96	52	112	130	40	1149	

參、一年來的服務成果

一、諮商輔導服務

各地區 12 個「張老師」中心所連成的輔導服務網，透過電話（「依舊幫您 1980」專線）、晤談、函件、訪視、網路輔導、轉介、專業諮商等服務方式，協助社會大眾面對成長性、預防性及治療性的問題。2017 年（106 年 1 月至 12 月）共實施個別諮商輔導 103,267 人次。各中心求助個案之統計資料分析如下：

（一）地區分析

以 105、106 年 12 個中心的服務量來看，106 年台中中心個案量最多（全年服務個案 20,018 人次，佔 19.38%），其次是台北中心、新北中心（全年服務個案分別為 18,832 人次及 17,660 人次，各佔 18.24% 及 17.10%）。

年	基隆	台北	新北市	桃園	中壢	新竹	台中	彰化	嘉義	台南	高雄	宜蘭	合計
105	1,981 2.02%	17,011 17.33%	16,570 16.88%	5,289 5.39%	8,042 8.19%	3,838 3.91%	18,820 19.17%	4,246 4.33%	2,021 2.06%	5,807 5.92%	12,850 13.09%	1,683 1.71%	98,158 100%
106	1,504 1.46%	18,832 18.24%	17,660 17.10%	4,826 4.67%	8,645 8.37%	3,921 3.80%	20,018 19.38%	4,135 4.00%	2,088 2.02%	6,914 6.70%	13,140 12.72%	1,584 1.53%	103,267 100%

（二）月份分析

105 與 106 年略顯不同，105 年求助個案最多的月份是在 10 月（佔 9.22%）及 4 月（佔 9.00%），106 年則是在 3 月（佔 9.31%）與 6 月（佔 9.02%），這二個月單月個案總數均在 9,464 件以上。106 年以求助個案最少的月份是 1 月（佔 7.04%），105 年則是在 2 月。（詳見表 3-1）。

月份	1月	2月	3月	4月	5月	6月	7月	8月	9月	10月	11月	12月	合計
105	8,118 8.27%	6,233 6.35%	8,486 8.65%	8,834 9.00%	8,556 8.72%	7,762 7.91%	7,617 7.76%	8,791 8.96%	7,694 7.84%	9,055 9.22%	8,707 8.87%	8,305 8.46%	98,158 100.00%
106	7,269 7.04%	7,730 7.49%	9,614 9.31%	8,801 8.52%	9,297 9.00%	9,315 9.02%	9,036 8.75%	8,774 8.50%	8,763 8.49%	8,527 8.26%	8,705 8.43%	7,436 7.20%	103,267 100%

(三) 服務方式分析

105、106年服務方式，均以「電話輔導」最多，106年計64,236件(62.20%)；其次是「社工專案」，計26,237件(25.41%)；晤談輔導佔第三，共有8,881件(8.60%)。(詳見表3-2)。

年	電話輔導	晤談輔導	函件輔導	網路輔導	E-mail	青少年營隊	社工專案	合計
105	61,800 62.96%	7,575 7.72%	1,234 1.26%	1,540 1.57%	823 0.84%	829 0.84%	24,356 24.81%	98,158 100.00%
106	64,236 62.20%	8,881 8.60%	1,144 1.11%	1,753 1.70%	905 0.88%	111 0.11%	26,237 25.41%	103,267 100%

(四) 個案性別分析

在105、106年的求助個案之性別比例大致相同，以106年為例，女性較多有59,230人次(佔57.36%)，其次為男性有43,582人次(佔42.20%)。(詳見表3-3)

性別 \ 年度	105年		106年	
	男	41,557	42.34%	43,582
女	56,215	57.27%	59,230	57.36%
不詳	386	0.39%	455	0.44%
合計	98,158	100%	103,267	100%

(五) 個案年齡分析

在 105、106 年的求助個案年齡分析略顯不同，106 年以「31 歲至 39 歲」最多（佔 22.37%），「40 歲至 49 歲」居次（佔 19.04%），「50 歲至 59 歲」再次之（佔 14.85%），105 年則以「31 歲至 39 歲」居首位（佔 21.90%），「40 歲至 49 歲」次之（佔 19.94%）。（詳見表 3-4）。

年 齡 \ 年 度	105 年		106 年	
	12 歲以下	3,466	3.53%	2,820
13 歲至 15 歲	4,349	4.43%	5,204	5.04%
16 歲至 18 歲	3,971	4.05%	4,619	4.47%
19 歲至 24 歲	8,118	8.27%	8,297	8.03%
25 歲至 30 歲	13,270	13.52%	13,568	13.14%
31 歲至 39 歲	21,498	21.90%	23,101	22.37%
40 歲至 49 歲	19,572	19.94%	19,658	19.04%
50 歲至 59 歲	14,298	14.57%	15,335	14.85%
60 歲至 69 歲	5,164	5.26%	5,810	5.63%
70 歲以上	1,249	1.27%	1,470	1.42%
不 詳	3,203	3.26%	3,385	3.28%
合 計	98,158	100%	103,267	100%

(六) 教育程度

106 年以「高中」為最多（佔 26.20%），其次為「大學以上」（佔 25.07%），接著依序為「國中」、「不詳」、「專科」。105 年則以「高中」為最多（佔 25.23%），其次為「大學以上」（佔 25.22%）及「國中」（佔 15.21%），接著依序為「不詳」、「專科」、「小學及以下」。（詳見表 3-5）。

學 歷 \ 年 度	105 年		106 年	
	小學及以下	6,680	6.81%	5,856
國 中	14,933	15.21%	16,784	16.25%
高 中	24,763	25.23%	27,053	26.20%
專 科	9,470	9.65%	9,030	8.74%
大學以上	24,759	25.22%	25,888	25.07%
碩 士	4,462	4.55%	4,684	4.54%
博 士	389	0.40%	543	0.53%
不 詳	12,701	12.94%	13,430	13.00%
合 計	98,158	100%	103,267	100%

(七) 個案婚姻狀況分析

106 年求助者的婚姻狀況與 105 年大致相同，都以未婚者人數最多（佔 58.72%、57.71%），「已婚」佔第二位（22.88%、23.73%），接續為「離婚」（佔 9.23%、8.68%），「婚姻狀況不詳者」（4.48%、5.05%）分別佔第三與第四；「喪偶」、「分居」、「同居」、「再婚」的比例佔約不到百分之三。

婚姻狀況 \ 年度	105 年		106 年	
	未婚	56,644	57.71%	60,642
已婚	23,292	23.73%	23,628	22.88%
分居	1,416	1.44%	1,160	1.12%
離婚	8,519	8.68%	9,535	9.23%
喪偶	2,556	2.60%	2,756	2.67%
同居	597	0.61%	640	0.62%
再婚	176	0.18%	278	0.27%
不詳	4,958	5.05%	4,629	4.48%
合計	98,158	100%	103,267	100%

(八) 個案職業分析

在 105、106 年的求助個案職業分析排序相同，106 年以「無業」最多（29.86%），其次是學生（16.79%），再其次是勞工、不詳、服務、家管、商。

職業 \ 年度	105 年		106 年	
	學生	15,848	16.15%	17,333
軍警	810	0.83%	852	0.82%
公	1,958	1.99%	1,671	1.62%
教	2,939	2.99%	2,989	2.89%
農	405	0.41%	429	0.42%
勞工	12,348	12.58%	11,642	11.27%
商	5,223	5.32%	5,252	5.09%
服務	7,780	7.93%	8,312	8.05%
自由	3,572	3.64%	3,245	3.14%
家管	6,973	7.10%	7,344	7.11%
其他	3,062	3.12%	3,970	3.84%
無	28,960	29.50%	30,834	29.86%
不詳	8,280	8.44%	9,393	9.10%
合計	98,158	100%	103,267	100%

(九) 求助問題類型分析

類型 \ 年度	105 年		106 年	
	人數	百分比	人數	百分比
自我與人生觀問題	29,140	21.86%	29,949	20.65%
家庭問題	28,438	21.33%	31,938	22.02%
人際關係問題	10,428	7.82%	11,195	7.72%
感情問題	12,972	9.73%	15,450	10.65%
職業問題	7,282	5.46%	7,284	5.02%
學習問題	1,807	1.36%	1,940	1.34%
性問題	934	0.70%	821	0.57%
精神疾患問題	10,272	7.70%	11,421	7.87%
尋求資源問題	10,571	7.93%	12,445	8.58%
危機問題	13,578	10.18%	14,338	9.88%
法定通報問題	831	0.62%	695	0.48%
其他問題	7,064	5.30%	7,577	5.22%
合計	133,317	100%	145,053	100%

茲以 106 年個案求助問題類型、各類問題及主要求助問題所佔比例概況等向度加以說明：

1. 求助問題類型分析：

求助問題類型以「家庭問題」高居榜首，包含夫妻、親子、同胞手足、婆媳、異國婚姻、其他親人等（計 31,938 人次，佔 22.02%），其次依序為「自我與人生觀問題」（計 29,949 人次，佔 20.65%）、「感情問題」（計 15,450 人，次佔 10.65%）、「危機問題」（9.88%）、「尋求資源問題」（佔 8.58%）、「精神疾患問題」（7.87%）、「人際關係問題」（7.72%）、「其他問題」（佔 5.22%）、「職業問題」（佔 5.02%）、「學習問題」（佔 1.34%）、「性問題」（佔 0.57%）、「法定通報問題」（佔 0.48%）。（詳見表 3-8）。

2、各類問題分析：

- (1) 家庭問題 -- 以「親子問題」居多，計有 17,717 人次（佔 55.47%）；其次是「夫妻問題」，計有 8,468 人次（佔 26.51%）（詳見表 3-9）。
- (2) 人際關係問題 -- 以「同事」的問題最多，計有 3,466 人次（佔 30.96%）；其次是「其他」的問題，計有 2,491 人次（佔 22.25%）（詳見表 3-10）。

- (3) 感情問題—以「溝通」之感情問題最多，計 4,055 人次（佔 26.24%）、其次是「衝突」的感情問題，計有 3,228 人次（佔 20.89%）（詳見表 3-11）。
- (4) 學習問題—以「學習困擾」問題最多，計有 967 人次（佔 49.85%）、其次是「考試壓力」問題，計有 654 人次（佔 33.71%）（詳見表 3-12）。
- (5) 職業問題—以「工作適應」問題居多，計有 2,609 人次（佔 35.82%）、其次是「求職」問題，計有 1,700 人次（佔 23.34%）（詳見表 3-13）。
- (6) 其他問題—以「非輔導個案」問題居多，計 3,560 人次（佔 46.98%）、其次是「生理疾病」問題，計有 1,908 人次（佔 25.18%）（詳見表 3-14）。
- (7) 尋求資源問題—以「一般諮詢」個案最多，計 11,371 人次（佔 91.37%）、其次是「醫療資源」的個案，計 383 人次（佔 3.08%）（詳見表 3-15）。
- (8) 性問題—以「其他性問題(性病)」居多，計 234 人次（佔 28.50%）、其次為「自慰」，計有 213 人次（佔 25.94%）（詳見表 3-16）。
- (9) 自我與人生觀問題—以「自我探索」個案為最多，計有 13,309 人次（佔 44.44%）、其次是「自我肯定」個案，計 9,717 人次（佔 32.45%）（詳見表 3-17）。
- (10) 危機問題—以「自殺(自我傷害)」為最多，計 14,295 人次（佔 99.70%）、其次是「傷害他人」，計有 43 人次（佔 0.30%）（詳見表 3-18）。
- (11) 法定通報問題—以「法定傳染病(愛滋 SARS)」個案為最多，計 348 人次（佔 50.00%）、其次是「性侵害」個案，計有 204 人次（佔 29.30%）（詳見表 3-19）。
- (12) 精神疾患問題—以「確定為精神疾患，未持有醫囑」個案為最多，計 8,571 人次（佔 75.04%）、其次是「疑似精神疾患」個案，計有 1,667 人次（佔 14.59%）（詳見表 3-20）。

3、主要求助問題所佔比例概況一覽表如下：

排序	求助問題類型	該問題類型中出現最多的問題	出現最多的問題佔該類問題之比例（人次）	備註
1	家庭問題	親子問題	55.47%（17,717 人次）	詳見表 3-9
2	人際關係問題	同事問題	30.96%（3,466 人次）	詳見表 3-10
3	感情問題	溝通問題	26.24%（4,055 人次）	詳見表 3-11
4	學習問題	學習困擾問題	49.85%（967 人次）	詳見表 3-12
5	職業問題	工作適應問題	35.82%（2,609 人次）	詳見表 3-13
6	其他問題	非輔導個案問題	46.98%（3,560 人次）	詳見表 3-14
7	尋求資源問題	一般諮詢問題	91.37%（11,371 人次）	詳見表 3-15
8	性問題	其他性問題（性病）	28.50%（234 人次）	詳見表 3-16
9	自我與人生觀問題	自我探索問題	44.44%（13,309 人次）	詳見表 3-17
10	危機問題	自殺（自我傷害）問題	99.70%（14,295 人次）	詳見表 3-18
11	法定通報問題	法定傳染病（愛滋 SARS）	50.50%（348 人次）	詳見表 3-19
12	精神疾病問題	確定為精神疾患，未持有醫囑問題	75.04%（8,571 人次）	詳見表 3-20

表 3-1 全國各地區個案統計「月份」分析表

類別 地區	1月	2月	3月	4月	5月	6月	7月	8月	9月	10月	11月	12月	合計
基隆	74	91	223	95	105	93	87	87	149	189	241	70	1,504
(%)	4.92%	6.05%	14.83%	6.32%	6.98%	6.18%	5.78%	5.78%	9.91%	12.57%	16.02%	4.65%	100%
台北	1,286	1,268	1,524	1,538	1,702	1,939	1,654	1,840	1,881	1,466	1,366	1,368	18,832
(%)	6.83%	6.73%	8.09%	8.17%	9.04%	10.30%	8.78%	9.77%	9.99%	7.78%	7.25%	7.26%	100%
新北市	1,479	1,406	1,642	1,541	1,574	1,561	1,497	1,525	1,346	1,458	1,602	1,029	17,660
(%)	8.37%	7.96%	9.30%	8.73%	8.91%	8.84%	8.48%	8.64%	7.62%	8.26%	9.07%	5.83%	100%
桃園	264	383	533	426	489	387	440	338	497	341	392	336	4,826
(%)	5.47%	7.94%	11.04%	8.83%	10.13%	8.02%	9.12%	7.00%	10.30%	7.07%	8.12%	6.96%	100%
中壢	498	614	927	754	704	776	751	655	604	791	877	694	8,645
(%)	5.76%	7.10%	10.72%	8.72%	8.14%	8.98%	8.69%	7.58%	6.99%	9.15%	10.14%	8.03%	100%
新竹	237	282	364	294	339	317	335	369	371	350	371	292	3,921
(%)	6.04%	7.19%	9.28%	7.50%	8.65%	8.08%	8.54%	9.41%	9.46%	8.93%	9.46%	7.45%	100%
台中	1,408	1,568	1,828	1,675	1,652	1,747	1,985	1,634	1,644	1,684	1,593	1,600	20,018
(%)	7.03%	7.83%	9.13%	8.37%	8.25%	8.73%	9.92%	8.16%	8.21%	8.41%	7.96%	7.99%	100%
彰化	247	286	402	274	369	435	411	400	346	322	351	292	4,135
(%)	5.97%	6.92%	9.72%	6.63%	8.92%	10.52%	9.94%	9.67%	8.37%	7.79%	8.49%	7.06%	100%
嘉義	153	122	203	196	222	190	176	202	172	170	169	113	2,088
(%)	7.33%	5.84%	9.72%	9.39%	10.63%	9.10%	8.43%	9.67%	8.24%	8.14%	8.09%	5.41%	100%
台南	430	570	682	665	740	571	477	611	538	548	596	486	6,914
(%)	6.22%	8.24%	9.86%	9.62%	10.70%	8.26%	6.90%	8.84%	7.78%	7.93%	8.62%	7.03%	100%
高雄	1,088	1,023	1,144	1,196	1,261	1,139	1,081	981	1,050	1,130	1,007	1,040	13,140
(%)	8.28%	7.79%	8.71%	9.10%	9.60%	8.67%	8.23%	7.47%	7.99%	8.60%	7.66%	7.91%	100%
宜蘭	105	117	142	147	140	160	142	132	165	78	140	116	1,584
(%)	6.63%	7.39%	8.96%	9.28%	8.84%	10.10%	8.96%	8.33%	10.42%	4.92%	8.84%	7.32%	100%
合計	7269	7730	9614	8801	9297	9315	9036	8774	8763	8527	8705	7436	103,267
百分比	7.04%	7.49%	9.31%	8.52%	9.00%	9.02%	8.75%	8.50%	8.49%	8.26%	8.43%	7.20%	100%

表 3-2 全國各地區個案統計「服務方式」分析表

類別 地區	電話 輔導	晤談 輔導	函件 輔導	網路 輔導	e-mail	青少年 營隊	社工專案	合計
基隆	1,035	55	44	0	23	0	356	1,514
(%)	68.37%	3.65%	2.92%	0.00%	1.53%	0.00%	23.52%	100%
台北	9,228	2,692	65	1,752	8	2	5,399	19,147
(%)	48.20%	14.06%	0.34%	9.15%	0.04%	0.01%	28.20%	100%
三重	3,573	333	22	0	10	0	13,835	17,773
(%)	20.10%	1.87%	0.12%	0%	0.06%	0%	77.84%	100%
桃園	3,695	373	140	0	29	86	571	4,895
(%)	75.49%	7.62%	2.86%	0.00%	0.60%	1.77%	11.67%	100%
中壢	5,280	2,830	84	0	27	9	487	8,717
(%)	60.57%	32.46%	0.97%	0.00%	0.31%	0.10%	5.58%	100%
新竹	1,807	177	111	0	96	1	1,786	3,977
(%)	45.44%	4.45%	2.78%	0.00%	2.40%	0.03%	44.91%	100%
台中	17,042	1,056	118	0	49	4	779	19,049
(%)	89.47%	5.54%	0.62%	0.00%	0.26%	0.02%	4.09%	100%
彰化	3,780	274	148	0	38	2	0	4,242
(%)	89.12%	6.45%	3.49%	0.00%	0.90%	0.05%	0%	100%
嘉義	1,647	176	93	0	201	1	0	2,118
(%)	77.78%	8.31%	4.37%	0.00%	9.50%	0.05%	0%	100%
台南	6,166	355	129	1	172	2	0	6,825
(%)	90.35%	5.20%	1.89%	0.01%	2.52%	0.03%	0%	100%
高雄	9,667	508	46	0	53	1	3,023	13,298
(%)	72.69%	3.82%	0.35%	0.00%	0.40%	0.01%	22.73%	100%
宜蘭	1,315	52	145	0	198	2	0	1,713
(%)	76.81%	3.05%	8.46%	0.00%	11.57%	0.12%	0%	100%
合計	64,236	8,881	1,144	1,753	905	111	26,237	103,267
百分比	62.20%	8.60%	1.11%	1.70%	0.88%	0.11%	25.41%	100%

3-3 全國各地區個案統計「性別」分析表

地區 \ 類別	男	女	不詳	合計
基隆	770	719	15	1,504
(%)	51.21%	47.79%	1.01%	100%
台北	7,062	11,825	32	18,919
(%)	37.33%	62.50%	0.17%	100%
新北市	7,408	10,304	7	17,720
(%)	37.33%	62.50%	0.17%	100%
桃園	1,957	2,881	28	4,866
(%)	40.22%	59.20%	0.58%	100%
中壢	3,791	4,845	69	8,705
(%)	43.55%	55.66%	0.79%	100%
新竹	2,485	1,440	29	3,954
(%)	62.84%	36.42%	0.74%	100%
台中	8,445	11,470	56	19,971
(%)	42.29%	57.43%	0.28%	100%
彰化	2,008	2,110	51	4,169
(%)	48.15%	50.62%	1.23%	100%
嘉義	597	1,500	7	2,104
(%)	28.37%	71.30%	0.34%	100%
台南	2,318	4,484	38	6,841
(%)	33.89%	65.55%	0.56%	100%
高雄	5,971	6,920	24	12,916
(%)	46.23%	53.58%	0.19%	100%
宜蘭	769	731	97	1,597
(%)	48.17%	45.77%	6.06%	100%
合計	43,582	59,230	455	103,267
百分比	44.40%	60.34%	0.46%	100%

表 3-4 全國各地區個案統計「年齡」分析表

年 齡 地 區	12 歲 以下	13 至 15 歲	16 至 18 歲	19 至 24 歲	25 至 30 歲	31 至 39 歲	40 至 49 歲	50 至 59 歲	60 至 69 歲	70 歲 以上	不詳	合計
基隆	10	428	19	105	108	385	263	144	32	3	46	1,544
(%)	0.67%	27.72%	1.20%	6.81%	7.01%	24.92%	17.03%	9.35%	2.07%	0.20%	3.01%	100%
台北	275	2,933	2,021	2,142	2,362	3,780	2,384	1,858	568	142	522	18,988
(%)	1.45%	15.45%	10.64%	11.28%	12.44%	19.91%	12.55%	9.78%	2.99%	0.75%	2.75%	100%
新北市	314	735	718	1,352	1,872	3,409	3,610	2,978	1,700	692	686	18,066
(%)	1.74%	4.07%	3.97%	7.49%	10.36%	18.87%	19.98%	16.48%	9.41%	3.83%	3.80%	100%
桃園	271	390	187	281	671	1,182	918	641	131	28	277	4,977
(%)	5.45%	7.83%	3.75%	5.64%	13.49%	23.75%	18.45%	12.87%	2.63%	0.56%	5.58%	100%
中壢	316	231	211	810	1,265	2,265	1,824	1,271	305	54	356	8,907
(%)	3.54%	2.59%	2.37%	9.09%	14.20%	25.43%	20.47%	14.27%	3.43%	0.60%	4.00%	100%
新竹	3	32	44	226	487	1,154	1,170	620	216	2	91	4,044
(%)	0.08%	0.79%	1.10%	5.59%	12.04%	28.54%	28.92%	15.33%	5.33%	0.05%	2.24%	100%
台中	43	78	218	1,407	2,642	5,103	4,327	4,019	958	154	465	19,413
(%)	0.22%	0.40%	1.12%	7.25%	13.61%	26.28%	22.29%	20.70%	4.94%	0.79%	2.40%	100%
彰化	7	80	199	395	715	926	695	670	235	42	299	4,265
(%)	0.17%	1.89%	4.67%	9.26%	16.76%	21.72%	16.30%	15.72%	5.51%	0.99%	7.01%	100%
嘉義	9	17	153	288	589	567	278	168	28	1	55	2,153
(%)	0.43%	0.77%	7.09%	13.37%	27.36%	26.35%	12.94%	7.81%	1.29%	0.05%	2.54%	100%
台南	12	46	261	481	1,209	1,536	1,375	787	767	119	354	6,947
(%)	0.18%	0.67%	3.76%	6.92%	17.40%	22.11%	19.79%	11.33%	11.05%	1.71%	5.09%	100%
高雄	1,557	221	488	668	1,360	2,460	2,421	1,987	832	230	106	12,331
(%)	12.63%	1.79%	3.96%	5.42%	11.03%	19.95%	19.63%	16.11%	6.75%	1.87%	0.86%	100%
宜蘭	1	11	101	142	288	334	394	194	37	3	128	1,634
(%)	0.06%	0.69%	6.19%	8.71%	17.61%	20.45%	24.12%	11.87%	2.27%	0.19%	7.83%	100%
合計	2,820	5,204	4,619	8,297	13,568	23,101	19,658	15,335	5,810	1,470	3,385	103,267
百分比	2.73%	5.04%	4.47%	8.03%	13.14%	22.37%	19.04%	14.85%	5.63%	1.42%	3.28%	100%

表 3-5 全國各地區個案統計「教育程度」分析表

類別 地區	小學 及以下	國中	高中	專科	大學 以上	碩士	博士 及以上	不詳	合計
基隆	35	510	288	147	314	146	1	99	1,540
(%)	2.27%	33.13%	18.70%	9.55%	20.37%	9.49%	0.07%	6.41%	100%
台北	370	3,619	3,399	1,390	6,379	1,500	146	2,542	19,346
(%)	1.91%	18.71%	17.57%	7.19%	32.98%	7.75%	0.76%	13.14%	100%
新北市	1,254	4,786	5,195	1,496	1,622	465	85	2,933	17,837
(%)	7.03%	26.83%	29.13%	8.39%	9.09%	2.61%	0.48%	16.45%	100%
桃園	330	575	1,295	349	1,381	129	1	905	4,966
(%)	6.65%	11.58%	26.09%	7.02%	27.81%	2.59%	0.02%	18.23%	100%
中壢	437	767	2,136	691	2,445	328	85	1,989	8,879
(%)	4.93%	8.63%	24.06%	7.79%	27.54%	3.70%	0.96%	22.40%	100%
新竹	101	828	1,041	451	987	209	47	370	4,034
(%)	2.50%	20.53%	25.81%	11.17%	24.46%	5.18%	1.17%	9.18%	100%
台中	644	2,812	5,901	1,572	5,668	934	60	1,707	19,299
(%)	3.34%	14.57%	30.58%	8.15%	29.37%	4.84%	0.31%	8.85%	100%
彰化	143	632	1,141	379	1,138	134	3	685	4,255
(%)	3.36%	14.85%	26.82%	8.90%	26.75%	3.14%	0.07%	16.11%	100%
嘉義	19	193	797	100	631	216	20	172	2,147
(%)	0.86%	9.01%	37.13%	4.65%	29.37%	10.06%	0.91%	8.00%	100%
台南	200	621	1,869	744	1,932	307	20	1,232	6,924
(%)	2.88%	8.98%	26.99%	10.74%	27.91%	4.43%	0.28%	17.79%	100%
高雄	2,251	1,396	3,353	1,625	2,985	257	75	468	12,411
(%)	18.14%	11.25%	27.02%	13.09%	24.05%	2.07%	0.61%	3.77%	100%
宜蘭	71	44	637	86	406	59	0	326	1,630
(%)	4.36%	2.71%	39.08%	5.30%	24.94%	3.60%	0.00%	20.01%	100%
合計	5,856	16,784	27,053	9,030	25,888	4,684	543	13,430	103,267
百分比	5.67%	16.25%	26.20%	8.74%	25.07%	4.54%	0.53%	13.00%	100%

表 3-6 全國各地區個案統計「婚姻狀況」分析表

類別 地區	未婚	已婚	分居	離婚	喪偶	同居	再婚	不詳	合計
基隆	1,119	278	7	70	7	3	0	60	1,544
(%)	72.46%	17.98%	0.47%	4.55%	0.47%	0.20%	0.00%	3.88%	100%
台北	14,127	3,213	97	914	212	103	7	644	19,317
(%)	73.13%	16.63%	0.50%	4.73%	1.10%	0.53%	0.04%	3.33%	100%
新北市	7,891	5,073	315	3,128	718	89	23	788	18,024
(%)	43.78%	28.14%	1.75%	17.35%	3.98%	0.49%	0.13%	4.37%	100%
桃園	3,049	923	28	326	312	17	8	318	4,980
(%)	61.23%	18.52%	0.56%	6.55%	6.26%	0.33%	0.17%	6.38%	100%
中壢	4,140	2,269	84	1,072	537	142	62	584	8,890
(%)	46.57%	25.53%	0.94%	12.06%	6.04%	1.60%	0.70%	6.57%	100%
新竹	1,377	1,875	65	430	18	150	3	129	4,046
(%)	34.02%	46.34%	1.61%	10.64%	0.43%	3.70%	0.08%	3.19%	100%
台中	10,859	4,354	414	2,081	642	50	108	772	19,279
(%)	56.32%	22.58%	2.15%	10.80%	3.33%	0.26%	0.56%	4.00%	100%
彰化	2,481	1,194	12	222	50	12	10	286	4,267
(%)	58.14%	27.98%	0.29%	5.20%	1.16%	0.29%	0.24%	6.70%	100%
嘉義	1,612	303	24	68	42	2	1	101	2,154
(%)	74.84%	14.09%	1.10%	3.16%	1.96%	0.10%	0.05%	4.70%	100%
台南	3,933	1,784	63	528	69	21	39	500	6,938
(%)	56.69%	25.72%	0.91%	7.62%	1.00%	0.30%	0.57%	7.21%	100%
高雄	8,974	2,077	46	641	150	49	13	244	12,193
(%)	73.60%	17.04%	0.38%	5.26%	1.23%	0.40%	0.11%	2.00%	100%
宜蘭	1,081	285	5	54	1	3	2	203	1,635
(%)	66.16%	17.42%	0.32%	3.28%	0.06%	0.19%	0.13%	12.44%	100%
合計	60,642	23,628	1,160	9,535	2,756	640	278	4,629	103,267
百分比	58.72%	22.88%	1.12%	9.23%	2.67%	0.62%	0.27%	4.48%	100%

表 3-7 全國各地區個案統計「職業」分析表

類別 地區	學生	軍警	公	教	農	勞工	商	服務	自由	家管	其他	無	不詳	合計
	基隆	523	20	92	9	0	103	73	171	26	22	52	371	84
(%)	33.87%	1.27%	5.95%	0.60%	0.00%	6.68%	4.74%	11.09%	1.67%	1.40%	3.34%	23.98%	5.41%	100%
台北	6,875	238	404	629	42	819	1,714	1,702	656	1,302	721	3,091	1,162	19,354
(%)	35.52%	1.23%	2.09%	3.25%	0.22%	4.23%	8.85%	8.80%	3.39%	6.73%	3.72%	15.97%	6.01%	100%
新北市	1,973	68	155	197	6	1,902	637	954	305	991	319	6,666	3,750	17,922
(%)	11.01%	0.38%	0.86%	1.10%	0.03%	10.61%	3.55%	5.32%	1.70%	5.53%	1.78%	37.19%	20.93%	100%
桃園	955	47	42	113	24	613	348	320	129	624	56	1,212	500	4,982
(%)	19.17%	0.95%	0.85%	2.26%	0.48%	12.31%	6.98%	6.42%	2.59%	12.52%	1.12%	24.33%	10.03%	100%
中壢	1,075	147	215	314	46	1,229	449	1,019	311	872	283	2,066	855	8,880
(%)	12.10%	1.65%	2.42%	3.53%	0.52%	13.85%	5.06%	11.47%	3.50%	9.82%	3.19%	23.26%	9.63%	100%
新竹	243	4	45	143	0	2,033	104	111	140	181	72	715	255	4,048
(%)	5.99%	0.10%	1.12%	3.55%	0.00%	50.22%	2.58%	2.75%	3.47%	4.46%	1.79%	17.67%	6.30%	100%
台中	1,264	67	254	684	227	2,288	1,039	1,635	613	1,411	1,669	7,239	941	19,331
(%)	6.54%	0.35%	1.31%	3.54%	1.17%	11.83%	5.37%	8.46%	3.17%	7.30%	8.64%	37.45%	4.87%	100%
彰化	394	17	36	137	13	439	237	451	263	320	79	1,515	365	4,269
(%)	9.24%	0.39%	0.85%	3.22%	0.31%	10.28%	5.56%	10.57%	6.17%	7.50%	1.86%	35.50%	8.56%	100%
嘉義	397	23	27	181	17	175	66	173	57	81	97	738	123	2,154
(%)	18.45%	1.05%	1.25%	8.39%	0.77%	8.15%	3.07%	8.05%	2.64%	3.74%	4.50%	34.26%	5.70%	100%
台南	737	115	44	155	15	824	250	574	168	617	126	2,602	720	6,947
(%)	10.61%	1.65%	0.64%	2.23%	0.22%	11.86%	3.60%	8.26%	2.42%	8.89%	1.81%	37.46%	10.36%	100%
高雄	2,667	87	233	379	36	1,122	286	1,075	500	876	416	4,137	385	12,200
(%)	21.86%	0.71%	1.91%	3.11%	0.30%	9.20%	2.34%	8.81%	4.10%	7.18%	3.41%	33.91%	3.16%	100%
宜蘭	230	20	124	47	2	96	50	126	77	47	81	482	253	1,635
(%)	14.08%	1.20%	7.58%	2.90%	0.13%	5.87%	3.03%	7.70%	4.73%	2.90%	4.92%	29.48%	15.47%	100%
合計	17,333	852	1,671	2,989	429	11,642	5,252	8,312	3,245	7,344	3,970	30,834	9,393	103,267
百分比	16.79%	0.82%	1.62%	2.89%	0.42%	11.27%	5.09%	8.05%	3.14%	7.11%	3.84%	29.86%	9.10%	100%

表 3-8 全國各地區個案統計「求助問題類型」分析表

類別 地區	家庭 問題	人際 關係 問題	感情 問題	學習 問題	職業 問題	其他 問題	尋求 資源	性 問題	自我 與 人生 觀	危機 問題	法定 通報	精神 疾患	合計
基隆	279	184	141	257	162	42	153	5	653	2	0	146	2,024
(%)	13.78%	9.09%	6.97%	12.70%	8.00%	2.08%	7.56%	0.25%	32.26%	0.10%	0.00%	7.21%	100%
台北	9,261	2,756	3,419	526	1,725	557	541	119	7,330	157	112	1,778	28,281
(%)	32.75%	9.75%	12.09%	1.86%	6.10%	1.97%	1.91%	0.42%	25.92%	0.56%	0.40%	6.29%	100%
新北市	1,712	728	616	123	529	308	222	72	2,295	13,801	10	749	21,165
(%)	8.09%	3.44%	2.91%	0.58%	2.50%	1.46%	1.05%	0.34%	10.84%	65.21%	0.05%	3.54%	100%
桃園	1,396	442	639	81	600	424	892	83	1,819	26	8	573	6,983
(%)	19.99%	6.33%	9.15%	1.16%	8.59%	6.07%	12.77%	1.19%	26.05%	0.37%	0.11%	8.21%	100%
中壢	3,692	1,037	1,038	162	693	395	1,127	123	3,550	36	2	521	12,376
(%)	29.83%	8.38%	8.39%	1.31%	5.60%	3.19%	9.11%	0.99%	28.68%	0.29%	0.02%	4.21%	100%
新竹	3,004	378	4,464	62	252	941	283	43	855	18	5	398	10,703
(%)	28.07%	3.53%	41.71%	0.58%	2.35%	8.79%	2.64%	0.40%	7.99%	0.17%	0.05%	3.72%	100%
台中	5,751	2,231	1,944	249	1,238	1,031	5,239	54	5,299	87	42	2,792	25,957
(%)	22.16%	8.59%	7.49%	0.96%	4.77%	3.97%	20.18%	0.21%	20.41%	0.34%	0.16%	10.76%	100%
彰化	1,344	625	534	81	500	582	311	137	1,439	39	11	906	6,509
(%)	20.65%	9.60%	8.20%	1.24%	7.68%	8.94%	4.78%	2.10%	22.11%	0.60%	0.17%	13.92%	100%
嘉義	542	224	294	66	213	251	243	23	651	38	16	190	2,751
(%)	19.70%	8.14%	10.69%	2.40%	7.74%	9.12%	8.83%	0.84%	23.66%	1.38%	0.58%	6.91%	100%
台南	1,685	808	773	132	354	375	1,601	67	1,757	52	14	1,514	9,132
(%)	18.45%	8.85%	8.46%	1.45%	3.88%	4.11%	17.53%	0.73%	19.24%	0.57%	0.15%	16.58%	100%
高雄	2,915	1,557	1,362	141	910	2,585	1,706	79	3,217	66	472	1,479	16,489
(%)	17.68%	9.44%	8.26%	0.86%	5.52%	15.68%	10.35%	0.48%	19.51%	0.40%	2.86%	8.97%	100%
宜蘭	357	225	226	60	108	86	127	16	1,084	16	3	375	2,683
(%)	13.31%	8.39%	8.42%	2.24%	4.03%	3.21%	4.73%	0.60%	40.40%	0.60%	0.11%	13.98%	100%
合計	31,938	11,195	15,450	1,940	7,284	7,577	12,445	821	29,949	14,338	695	11,421	145,053
百分比	22.02%	7.72%	10.65%	1.34%	5.02%	5.22%	8.58%	0.57%	20.65%	9.88%	0.48%	7.87%	100%

表 3-9 全國各地區個案求助問題「家庭問題」分析表

地區 \ 類別	夫妻	親子	同胞手足	婆媳	異國婚姻	其他親人	合計
基隆	52	179	25	11	0	12	279
(%)	18.64%	64.16%	8.96%	3.94%	0.00%	4.30%	100%
台北	1,549	6,583	577	173	26	353	9,261
(%)	16.73%	71.08%	6.23%	1.87%	0.28%	3.81%	100%
新北市	423	810	210	105	13	151	1,712
(%)	24.71%	47.31%	12.27%	6.13%	0.76%	8.82%	100%
桃園	294	753	117	44	24	164	1,396
(%)	21.06%	53.94%	8.38%	3.15%	1.72%	11.75%	100%
中壢	455	2,808	181	40	23	185	3,692
(%)	12.32%	76.06%	4.90%	1.08%	0.62%	5.01%	100%
新竹	1,941	409	65	20	512	57	3,004
(%)	64.61%	13.62%	2.16%	0.67%	17.04%	1.90%	100%
台中	2,086	2,543	440	193	23	466	5,751
(%)	36.27%	44.22%	7.65%	3.36%	0.40%	8.10%	100%
彰化	343	686	170	44	5	96	1,344
(%)	25.52%	51.04%	12.65%	3.27%	0.37%	7.14%	100%
嘉義	107	336	39	14	4	42	542
(%)	19.74%	61.99%	7.20%	2.58%	0.74%	7.75%	100%
台南	567	745	188	47	13	125	1,685
(%)	33.65%	44.21%	11.16%	2.79%	0.77%	7.42%	100%
高雄	574	1,685	292	140	13	211	2,915
(%)	19.69%	57.80%	10.02%	4.80%	0.45%	7.24%	100%
宜蘭	77	180	27	17	1	55	357
(%)	21.57%	50.42%	7.56%	4.76%	0.28%	15.41%	100%
合計	8,468	17,717	2,331	848	657	1,917	31,938
百分比	26.51%	55.47%	7.30%	2.66%	2.06%	6.00%	100%

表 3-10 全國各地區個案求助問題「人際關係問題」分析表

地區 \ 類別	同事	同學	師生	朋友	網友	其他	合計
基隆	102	18	10	20	3	31	184
(%)	55.43%	9.78%	5.43%	10.87%	1.63%	16.85%	100%
台北	927	546	191	553	64	475	2,756
(%)	33.64%	19.81%	6.93%	20.07%	2.32%	17.24%	100%
新北市	264	145	23	155	14	127	728
(%)	36.26%	19.92%	3.16%	21.29%	1.92%	17.45%	100%
桃園	129	100	17	100	15	81	442
(%)	29.19%	22.62%	3.85%	22.62%	3.39%	18.33%	100%
中壢	236	117	44	134	21	485	1,037
(%)	22.76%	11.28%	4.24%	12.92%	2.03%	46.77%	100%
新竹	123	75	27	78	5	70	378
(%)	32.54%	19.84%	7.14%	20.63%	1.32%	18.52%	100%
台中	802	282	95	459	76	517	2,231
(%)	35.95%	12.64%	4.26%	20.57%	3.41%	23.17%	100%
彰化	182	78	38	137	33	157	625
(%)	29.12%	12.48%	6.08%	21.92%	5.28%	25.12%	100%
嘉義	63	69	30	26	2	34	224
(%)	28.13%	30.80%	13.39%	11.61%	0.89%	15.18%	100%
台南	237	166	26	199	9	171	808
(%)	29.33%	20.54%	3.22%	24.63%	1.11%	21.16%	100%
高雄	322	434	61	401	31	308	1,557
(%)	20.68%	27.87%	3.92%	25.75%	1.99%	19.78%	100%
宜蘭	79	60	5	38	8	35	225
(%)	35.11%	26.67%	2.22%	16.89%	3.56%	15.56%	100%
合計	3,466	2,090	567	2,300	281	2,491	11,195
百分比	30.96%	18.67%	5.06%	20.54%	2.51%	22.25%	100%

表 3-11 全國各地區個案求助問題「感情問題」分析表

地區	年齡	暗戀	單戀	溝通	衝突	分手	三角關係	不倫	外遇	同性戀	其他	合計
	基隆		4	3	30	6	26	21	10	9	5	24
(%)		2.84%	2.13%	21.99%	4.26%	19.15%	14.89%	7.09%	6.38%	3.55%	17.73%	100%
台北		166	208	757	421	827	155	24	201	117	469	3,346
(%)		4.97%	6.23%	22.64%	12.58%	24.71%	4.62%	0.73%	6.00%	3.51%	14.01%	100%
新北市		23	33	131	92	126	56	12	39	12	78	603
(%)		3.90%	5.52%	21.75%	15.26%	20.94%	9.25%	1.95%	6.49%	1.95%	12.99%	100%
桃園		27	41	283	199	148	67	19	96	30	107	1,016
(%)		2.70%	4.05%	27.84%	19.56%	14.55%	6.55%	1.83%	9.44%	2.99%	10.50%	100%
中壢		31	36	260	168	150	81	17	43	35	133	955
(%)		3.28%	3.79%	27.25%	17.62%	15.68%	8.50%	1.74%	4.51%	3.69%	13.93%	100%
新竹		17	27	1,552	1,802	771	39	18	38	12	93	4,369
(%)		0.38%	0.63%	35.53%	41.24%	17.65%	0.90%	0.40%	0.87%	0.27%	2.13%	100%
台中		86	92	339	204	513	106	10	212	74	267	1,903
(%)		4.53%	4.84%	17.80%	10.70%	26.95%	5.56%	0.51%	11.16%	3.91%	14.04%	100%
彰化		33	39	71	47	79	51	20	39	9	134	523
(%)		6.37%	7.49%	13.67%	8.99%	15.17%	9.74%	3.75%	7.49%	1.69%	25.66%	100%
嘉義		11	6	46	23	52	51	6	17	22	56	288
(%)		3.74%	2.04%	15.99%	7.82%	18.03%	17.69%	2.04%	5.78%	7.48%	19.39%	100%
台南		34	19	103	75	230	66	4	50	40	136	756
(%)		4.53%	2.46%	13.58%	9.96%	30.40%	8.67%	0.52%	6.60%	5.30%	17.98%	100%
高雄		42	67	436	173	240	78	9	80	64	145	1,333
(%)		3.16%	4.99%	32.67%	13.00%	17.99%	5.87%	0.66%	6.02%	4.77%	10.87%	100%
宜蘭		3	6	46	19	51	36	7	12	6	36	221
(%)		1.33%	2.65%	20.80%	8.41%	23.01%	16.37%	3.10%	5.31%	2.65%	16.37%	100%
合計		479	577	4,055	3,228	3,213	805	154	836	426	1,678	15,450
百分比		3.10%	3.74%	26.24%	20.89%	20.80%	5.21%	0.99%	5.41%	2.76%	11%	100%

表 3-12 全國各地區個案求助問題「學習問題」分析表

地區 \ 類別	學習困擾	升學(選校)	轉學(系)	考試壓力	合計
基隆	238	8	0	11	257
(%)	1	0	0	0	100%
台北	244	55	27	200	526
(%)	0	0	0	0	100%
新北市	46	13	8	56	123
(%)	0	0	0	0	100%
桃園	33	13	4	31	81
(%)	0	0	0	0	100%
中壢	64	18	17	63	162
(%)	0	0	0	0	100%
新竹	22	8	1	31	62
(%)	0	0	0	1	100%
台中	112	23	25	89	249
(%)	0	0	0	0	100%
彰化	36	8	6	31	81
(%)	0	0	0	0	100%
嘉義	27	4	2	33	66
(%)	0	0	0	1	100%
台南	67	13	10	42	132
(%)	1	0	0	0	100%
高雄	52	23	10	56	141
(%)	0	0	0	0	100%
宜蘭	26	21	2	11	60
(%)	0	0	0	0	100%
合計	967	207	112	654	1,940
百分比	49.85%	10.67%	5.77%	33.71%	100%

表 3-13 全國各地區個案求助問題「職業問題」分析表

地區 \ 類別	擇業	求職	生涯轉換	工作適應	失業 (待業)	合計
基隆	33	50	7	44	28	162
(%)	20.37%	30.86%	4.32%	27.16%	17.28%	100%
台北	231	305	291	711	187	1,725
(%)	13.39%	17.68%	16.87%	41.22%	10.84%	100%
新北市	64	141	70	177	77	529
(%)	12.10%	26.65%	13.23%	33.46%	14.56%	100%
桃園	78	200	40	188	94	600
(%)	13.00%	33.33%	6.67%	31.33%	15.67%	100%
中壢	79	149	64	296	105	693
(%)	11.40%	21.50%	9.24%	42.71%	15.15%	100%
新竹	44	39	38	92	39	252
(%)	17.46%	15.48%	15.08%	36.51%	15.48%	100%
台中	221	276	203	347	191	1,238
(%)	17.85%	21.50%	9.24%	42.71%	15.15%	106%
彰化	49	126	61	143	121	500
(%)	9.80%	25.20%	12.20%	28.60%	24.20%	100%
嘉義	33	48	22	78	32	213
(%)	15.49%	22.54%	10.33%	36.62%	15.02%	100%
台南	38	72	51	149	44	354
(%)	10.73%	22.29%	16.40%	28.03%	15.43%	93%
高雄	116	276	76	336	106	910
(%)	12.75%	30.33%	8.35%	36.92%	11.65%	100%
宜蘭	11	18	14	48	17	108
(%)	10.19%	16.67%	12.96%	44.44%	15.74%	100%
合計	997	1,700	937	2,609	1,041	7,284
百分比	13.69%	23.34%	12.86%	35.82%	14.29%	100%

表 3-14 全國各地區個案求助問題「其他問題」分析表

地區 \ 類別	物質濫用 (各類成癮 問題)	生活 疾困	犯罪 問題	生理 疾病	財務 問題	非輔導 個案	合計
基隆	0	3	1	6	5	27	42
(%)	0.00%	7.14%	2.38%	14.29%	11.90%	64.29%	100%
台北	23	35	8	277	116	98	557
(%)	4.13%	6.28%	1.44%	49.73%	20.83%	17.59%	100%
新北市	13	12	2	155	63	63	308
(%)	4.22%	3.90%	0.65%	50.32%	20.45%	20.45%	100%
桃園	8	25	6	77	48	260	424
(%)	1.89%	5.90%	1.42%	18.16%	11.32%	61.32%	100%
中壢	12	11	3	61	25	283	395
(%)	3.04%	2.78%	0.76%	15.44%	6.33%	71.65%	100%
新竹	819	10	6	54	21	31	941
(%)	87.04%	1.06%	0.64%	5.74%	2.23%	3.29%	100%
台中	62	134	14	470	88	263	1,031
(%)	6.01%	13.00%	1.36%	45.59%	8.54%	25.51%	100%
彰化	107	40	4	154	21	256	582
(%)	18.38%	6.87%	0.69%	26.46%	3.61%	43.99%	100%
嘉義	4	6	0	151	16	74	251
(%)	1.59%	2.39%	0.00%	60.16%	6.37%	29.48%	100%
台南	15	16	2	159	20	163	375
(%)	4.00%	4.27%	0.53%	42.40%	5.33%	43.47%	100%
高雄	26	171	7	310	62	2,009	2,585
(%)	1.01%	6.62%	0.27%	11.99%	2.40%	77.72%	100%
宜蘭	0	7	4	34	8	33	86
(%)	0.00%	8.14%	4.65%	39.53%	9.30%	38.37%	100%
合計	1,089	470	57	1,908	493	3,560	7,577
百分比	14.37%	6.20%	0.75%	25.18%	6.51%	46.98%	100%

表 3-15 全國各地區個案求助問題「尋求資源問題」分析表

地區 \ 類別	法律資源	社會福利資源	醫療資源	一般諮詢	合計
基隆	4	4	4	140	152
(%)	2.61%	2.61%	2.61%	92.16%	100%
台北	55	52	134	297	537
(%)	10.17%	9.61%	24.95%	55.27%	100%
新北市	15	16	22	168	220
(%)	6.76%	7.21%	9.91%	76.13%	100%
桃園	25	29	38	794	886
(%)	2.80%	3.25%	4.26%	89.69%	100%
中壢	20	13	26	1,060	1,119
(%)	1.77%	1.15%	2.31%	94.76%	100%
新竹	13	16	14	238	281
(%)	4.59%	5.65%	4.95%	84.81%	100%
台中	50	69	53	5,120	5,291
(%)	0.94%	1.29%	0.99%	96.77%	100%
彰化	18	19	15	257	309
(%)	5.79%	6.11%	4.82%	83.28%	100%
嘉義	7	11	6	217	241
(%)	2.88%	4.53%	2.47%	90.12%	100%
台南	73	36	23	1,457	1,590
(%)	4.62%	2.25%	1.44%	91.69%	100%
高雄	59	74	48	1,513	1,694
(%)	3.46%	4.40%	2.81%	89.33%	100%
宜蘭	6	10	2	108	126
(%)	4.72%	7.87%	1.57%	85.83%	100%
合計	344	347	383	11,371	12,445
百分比	2.76%	2.79%	3.08%	91.37%	100%

表 3-16 全國各地區個案求助問題「性問題」分析表

地區 \ 類別	性知識	婚前性行為 (未婚懷孕)	性別認同 (變性)	自慰	其他性問題 (性病)	合計
基隆	1	1	2	0	1	5
(%)	0	0	0	0	0	100%
台北	11	8	30	20	50	119
(%)	0	0	0	0	0	100%
新北市	4	1	36	16	15	72
(%)	0	0	1	0	0	100%
桃園	20	6	21	17	19	83
(%)	0	0	0	0	0	100%
中壢	19	2	9	56	37	123
(%)	0	0	0	0	0	100%
新竹	4	0	4	28	7	43
(%)	0	0	0	1	0	100%
台中	17	5	6	11	15	54
(%)	0	0	0	0	0	100%
彰化	24	43	3	26	41	137
(%)	0	0	0	0	0	100%
嘉義	4	6	1	6	6	23
(%)	0	0	0	0	0	100%
台南	36	4	3	4	20	67
(%)	1	0	0	0	0	100%
高雄	19	4	7	28	21	79
(%)	0	0	0	0	0	100%
宜蘭	6	2	5	1	2	16
(%)	0	0	0	0	0	100%
合計	165	82	127	213	234	821
百分比	20.10%	9.99%	15.47%	25.94%	28.50%	100%

表 3-17 全國各地區個案求助問題「自我與人生觀問題」分析表

地區	類別					合計
	自我探索	自我肯定	宗教信仰	價值衝突	人生觀問題	
基隆	357	126	5	87	78	653
(%)	54.67%	19.30%	0.77%	13.32%	11.94%	100%
台北	3,397	2,616	128	542	647	7,330
(%)	46.34%	35.69%	1.75%	7.39%	8.83%	100%
新北市	1,070	684	49	233	259	2,295
(%)	46.62%	29.80%	2.14%	10.15%	11.29%	100%
桃園	759	573	28	228	231	1,819
(%)	41.73%	31.50%	1.54%	12.53%	12.70%	100%
中壢	1,619	1,187	22	349	373	3,550
(%)	45.61%	33.44%	0.62%	9.83%	10.51%	100%
新竹	326	334	7	67	121	855
(%)	38.13%	39.06%	0.82%	7.84%	14.15%	100%
台中	2,160	1,798	86	496	759	5,299
(%)	40.76%	33.93%	1.62%	9.36%	14.32%	100%
彰化	613	494	18	158	156	1,439
(%)	42.60%	34.33%	1.25%	10.98%	10.84%	100%
嘉義	320	182	2	68	79	651
(%)	49.16%	27.96%	0.31%	10.45%	12.14%	100%
台南	827	537	38	148	207	1,757
(%)	47.07%	30.56%	2.16%	8.42%	11.78%	100%
高雄	1,312	943	135	377	450	3,217
(%)	40.78%	29.31%	4.20%	11.72%	13.99%	100%
宜蘭	549	243	12	103	177	1,084
(%)	50.65%	22.42%	1.11%	9.50%	16.33%	100%
合計	13,309	9,717	530	2,856	3,537	29,949
百分比	44.44%	32.45%	1.77%	9.54%	11.81%	100%

表 3-18 全國各地區個案求助問題「危機問題」分析表

地區 \ 類別	自殺 (自我傷害)	傷害他人 (殺人放火)	合計
基隆	2	0	2
(%)	100.00%	0.00%	100%
台北	151	6	157
(%)	96.18%	3.82%	100%
新北市	13,799	2	13,801
(%)	99.99%	0.01%	100%
桃園	22	4	26
(%)	84.62%	15.38%	100%
中壢	33	3	36
(%)	91.67%	8.33%	100%
新竹	15	3	18
(%)	83.33%	16.67%	100%
台中	76	11	87
(%)	87.36%	12.64%	100%
彰化	38	1	39
(%)	97.44%	2.56%	100%
嘉義	33	5	38
(%)	86.84%	13.16%	100%
台南	51	1	52
(%)	98.08%	1.92%	100%
高雄	60	6	66
(%)	90.91%	9.09%	100%
宜蘭	15	1	16
(%)	93.75%	6.25%	100%
合計	14,295	43	14,338
百分比	99.70%	0.30%	100%

表 3-19 全國各地區個案求助問題「法定通報問題」分析表

地區 \ 類別	性侵害	兒童虐待	家庭暴力	法定傳染病 (愛滋 SARS)	合計
基隆	4	0	1	4	9
(%)	40.41%	1.71%	7.88%	50.00%	100%
台北	11	30	13	54	108
(%)	10.26%	27.45%	12.29%	50.00%	100%
新北市	15	4	3	23	46
(%)	32.78%	9.61%	7.61%	50.00%	100%
桃園	7	6	5	17	35
(%)	20.59%	16.40%	13.00%	50.00%	100%
中壢	9	2	4	16	32
(%)	29.37%	6.81%	13.82%	50.00%	100%
新竹	11	0	1	12	24
(%)	43.72%	1.01%	5.28%	50.00%	100%
台中	64	3	18	85	170
(%)	37.52%	1.63%	10.85%	50.00%	100%
彰化	17	2	8	28	55
(%)	31.24%	3.64%	15.12%	50.00%	100%
嘉義	4	0	1	6	12
(%)	36.58%	1.05%	12.37%	50.00%	100%
台南	35	2	9	46	92
(%)	37.81%	2.58%	9.61%	50.00%	100%
高雄	17	11	16	45	90
(%)	19.20%	12.64%	18.15%	50.00%	100%
宜蘭	10	1	1	11	23
(%)	42.00%	2.93%	5.07%	50.00%	100%
合計	204	62	82	348	695
百分比	29.30%	8.87%	11.83%	50.00%	100%

表 3-20 全國各地區個案求助問題「精神疾患問題」分析表

地區 \ 類別	確定為精神疾患 持有醫囑	確定為精神疾患 未持有醫囑	疑似精神疾患	合計
基隆	0	1	2	0
(%)	0.00%	33.3%	66.7%	100%
台北	346	1,170	330	1,846
(%)	18.75%	63.39%	17.86%	100%
新北市	0	0	165	165
(%)	0.00%	0.00%	100.00%	100%
桃園	66	0	66	132
(%)	50.00%	0.00%	50.00%	100%
中壢	16	0	16	33
(%)	50.00%	0.00%	50.00%	100%
新竹	0	0	82	82
(%)	0.00%	0.00%	100.00%	100%
台中	132	0	527	659
(%)	20.00%	0.00%	80.00%	100%
彰化	66	0	115	181
(%)	36.36%	0.00%	63.64%	100%
嘉義	214	0	49	264
(%)	81.25%	0.00%	18.75%	100%
台南	132	0	99	231
(%)	57.14%	0.00%	42.86%	100%
高雄	198	7,400	181	7,779
(%)	2.54%	95.13%	2.33%	100%
宜蘭	16	0	33	49
(%)	33.33%	0.00%	66.67%	100%
合計	1,187	8,571	1,667	11,421
百分比	10.39%	75.04%	14.59%	100%

二、心理健康教育

「張老師」透過在心理輔導及諮商領域之專長，以媒體、演講、團體、研習班、工作坊、營隊等方式來協助台灣民眾預防及提升心理健康之質素。「張老師」在全國共有 11 個縣市，設有 12 個輔導中心，106 年「張老師」在心理健康推廣服務共計辦理 5,935 場次，參與之民眾達 391,729 人次。有關各中心之心理健康推廣服務之統計資料分析如下：

(一) 地區分析

地區	基隆	台北	桃園	新竹	台中	彰化	嘉義	台南	高雄	宜蘭	新北	合計	
105	場次	224	1,709	497	173	1,091	198	176	289	1,104	141	96	5,698
	人次	10,961	65,601	65,204	12,072	73,282	17,461	17,937	30,005	68,947	10,069	11,373	390,075
	%	2.8%	16.7%	16.6%	3.1%	18.8%	4.5%	4.6%	7.7%	17.7%	2.6%	3.0%	100%
106	場次	89	1,806	595	101	690	334	120	287	1,658	139	116	5,935
	人次	10,233	71,470	73,211	9,377	69,980	17,333	17,573	30,168	70,056	10,023	12,305	391,729
	%	2.6%	18.2%	18.7%	2.4%	17.9%	4.4%	4.5%	7.7%	17.9%	2.6%	3.1%	100%

1. 各中心的心理健康推廣服務量，以桃園分事務所服務量最多（73,211 人次，佔 18.7%），其次是台北分事務所（71,470 人次，佔 18.2%），高雄分事務所居第三位（70,056 人次，佔 17.9%）。
2. 106 年較 105 年心理健康推廣服務量成長單位有：台北、桃園、台南、高雄及新北中心。

(二) 參加對象分析

對象 年份	學生	一般大眾	企業上班族、勞工	輔導專業人士	教師	兒童	青少年	婦女	義務「張老師」	專任「張老師」	其他	合計
105	236,137	112,830	43,339	20,736	22,869	4,549	47,100	3,884	19,315	6,867	18,797	536,423
%	60.5%	28.9%	11.1%	5.3%	5.9%	1.2%	12.1%	1.0%	5.0%	1.8%	4.8%	100%
106	246,413	103,105	46,969	23,227	15,912	1,208	28,982	1,343	19,809	5,141	17,170	509,279
%	48.4%	20.2%	9.2%	4.6%	3.1%	0.2%	5.7%	0.3%	3.9%	1.0%	3.4%	100%

1. 每項活動參加對象可能包含一種身份別以上，故參加對象的總人次會多於推廣服務總量。
2. 106年度心理健康推廣參加對象仍以「學生」為最多（佔48.4%）；「一般大眾」居第二位（佔20.2%），而「企業、上班族、勞工」居第三位（佔9.2%）。

(三) 活動方式分析

對象 年份	演講	團體	研習班	營隊	工作坊	接受採訪	接待參觀	儲備訓練	在職訓練	其他	合計
105	253,365	31,864	5,670	7,559	10,262	10,838	3,994	25,982	14,066	61,089	424,689
%	59.7%	7.5%	1.3%	1.8%	2.4%	2.6%	1.0%	6.1%	3.3%	14.4%	100%
106	257,104	17,330	6,030	8,331	18,133	5,188	4,201	23,675	17,232	55,868	413,092
%	62.2%	4.2%	1.5%	2.0%	4.4%	1.3%	1.0%	5.7%	4.2%	13.5%	100.0%

1. 每項活動之活動方式可能包含一種以上，故活動方式的總人次會多於推廣服務總量。
2. 106年度心理健康推廣服務活動方式以「演講」佔最多（佔62.2%）；「其他」佔第二位13.5%），而「儲備訓練」佔第三（5.7%）。
3. 106年度較105年度在心理健康推廣服務之活動方式上成長的項目計有「演講」、「研習班」、「營隊」、「工作坊」、「接待參觀」及「在職訓練」等。

三、社會資源結合

(一) 公關媒體曝光度

1. 媒體曝光度：本年度共計 942 則，其中以「網路媒體」最多，其次為「電台(廣播)」，再來為「刊物」。
2. 記者會：本年度召開 5 場。

	時間	記者會名稱	中心	媒體量
1	4 月 14 日	台北 M&M 電影開幕記者會	台北分事務所	
2	6 月 3 日	戒菸專線完勝菸癮成果發表記者會~讓「石頭贏剪刀」	戒菸中心	
3	7 月 20 日	高雄「『青』愛的要『性』福! 少年性價值觀與態度調查發佈會」	高雄分事務所	22 則
4	9 月 29 日	桃園弱勢兒少安置家園計畫竣工典禮記者會。	桃園分事務所	1 則
5	11 月 23 日	台中「情緒『張』看· 厭世不棄世~讓愛延續 2018」記者會。	台中分事務所	15 則

3. 主動回應社會事件之新聞稿：共計 61 則。
4. 與媒體長期合作：本年度共計合作媒體計 24 家，各中心皆努力與當地媒體與青年期刊合作。

四、公益活動

(一) 青少年營隊活動

本會在暑假期間結合社會資源，共規劃辦理 4 梯次「青春 Young 帆·快樂啟航~2017『張老師』青少年自我挑戰營」，由台北中心、桃園中心、高雄中心、台南中心承辦，共計 155 位學員參與；台中「張老師」辦理「關懷國中生適應方案」10 場次，共計服務 806 人；縣市中心暑假青少年主題營隊活動共規劃 10 梯次，共計 338 位學員參與；三項青少年活動總計服務 1,299 位青少年

(二) 校園巡迴講座

本會結合中國青年救國團及財團法人中國青年服務事業文教基金會之經費贊助，辦理「活力青春♡young 貌～青少年心理健康校園巡迴講座」共計 480 場次，服務 162,440 人次。

(三) 離島地區青少年適應服務方案

本會結合中國青年救國團及財團法人中國青年服務事業文教基金會之經費，辦理「106 年青春 young 飛帆～關懷離島國中生學校適應服務方案」，與澎湖澎南國中以及金門金沙國中合作，共計服務了 149 位國一新生。

五、專業諮商

心理師法通過後，「張老師」基金會自 94 年 3 月起陸續在台北、台中、高雄、桃園分事務所設立心理諮商中心，透過個別或團體心理諮商、心理治療、心理測驗及員工職場健康等服務方式，協助社會大眾面對治療性的問題，106 至 107 年標得役政署替代役男心理諮商服務，增加本年度心理諮商服務，1 月至 12 月共實施專業諮商 8,742 人次，各諮商中心概況及服務人數資料分析如下：

(一) 各諮商中心概況

4 個諮商中心專業諮商服務人力合計有 150 人，其中有 132 位諮商心理師，18 位社工師。硬體設備方面 4 個中心共有 16 間晤談室，2 間心理測驗室，6 間團體室，1 間家庭會談室。

單位	設立時間	服務人力	諮商設備
台北「張老師」心理諮商中心	94 年 3 月 7 日	53 位諮商心理師 5 位社工師	6 間晤談室 2 間團體室
台中「張老師」心理諮商中心	95 年 4 月 28 日	34 位諮商心理師 10 位社工師	3 間晤談室 1 間心測室 1 間團體室 1 間家庭會談室
高雄「張老師」心理諮商中心	94 年 6 月 7 日	18 位諮商心理師 2 位社工師	3 間晤談室 1 間心測室 2 間團體室
桃園「張老師」心理諮商中心	95 年 9 月 11 日	27 位諮商心理師 1 位社工師	4 間晤談室 1 間團體室
合計		132 位諮商心理師 18 位社工師	16 間晤談室 2 間心測室 6 間團體室 1 間家庭會談室

(二) 各中心服務量分析

106年專業諮商服務個案量總計為8,742人次，以台中心理諮商中心2,608人次（佔29.83%）為最多，高雄中心2,125人次（佔24.31%）次之，台北中心1,488人次（佔17.02%）佔第三位，桃園中心1,606人次（18.37%）佔第四位，其他六個中心因無設立心理諮商中心，只承接由總會轉介的政府或企業機關員工諮詢，因此人數較少，合計915人次（佔10.47%）。

年	台北	台中	高雄	桃園	其他中心	合計
106	1,488	2,608	2,125	1,606	915	8,742
%	17.02%	29.83%	24.31%	18.37%	10.47%	100%

六、志願服務

本會推展青少年輔導工作，在人力運用上，以專職人員為主，志願服務人員為輔。所有志願服務人員，均透過訓練、甄選、聘用等程序，建立「張老師」輔導制度及督導系統，強化服務品質。茲將本會推動志願服務工作成果說明如下：

（一）參與服務概況

本會在基隆、台北市、新北市、桃園、中壢、台中、彰化、台南、高雄、新竹、嘉義、宜蘭等地設有「張老師」中心，現有義務「張老師」1,149人（詳見表 2-1 義務「張老師」背景分析表），每位志願服務人員每週至少利用 4 至 8 小時參與輔導服務、心理衛生推廣教育或訓練工作。

（二）志願服務人員授證

本會於 106 年 11 月起於各地陸續辦理義務「張老師」授證典禮，凡經訓練甄選合格之志願服務人員，依不同之服務年資授予聘書，正式聘請擔任義務「張老師」工作。

（三）志願服務人員表揚

本會於救國團 65 週年團慶及 48 年「張老師」年會各地聯合授證典禮中對於服務資深暨績優義務「張老師」給予公開表揚，獎項及表揚人數如下：

1. 終身成就輔導服務獎章：服務年資滿 35 年以上，且服務時數滿 6,000 小時以上，於輔導工作表現優異者共 4 人。
2. 傑出貢獻輔導服務獎章：服務年資滿 25 年，且服務時數 4,500 小時以上，於輔導工作表現優異者共 2 人。
3. 榮譽輔導服務獎章：服務年資滿 20 年，且服務時數滿 3,500 小時以上，於輔導工作表現優異者共 6 人。
4. 一等輔導服務獎章：服務年資滿 15 年，且服務時數滿 2,800 小時以上，於輔導工作表現優異者共 18 人。
5. 二等輔導服務獎章：服務年資滿 10 年，且服務時數滿 1,900 小時以上，於輔導工作表現優異者共 14 人。
6. 三等輔導服務獎章：服務年資滿 5 年，且服務時數滿 1,000 小時以上，於輔導工作表現優異者共 37 人。
7. 金手獎：服務時數滿 525 小時以上，於輔導工作表現優異者共 40 人。
8. 獎學金：服務時數滿 350 小時以上，服務優異、學行優良者：研究生 6 人、大學生 2 人。
9. 張長財先生紀念獎助金：現職專任「張老師」或專職同仁，服務滿 2 年以上，未來仍可繼續服務一年以上有具體優異事蹟或創新工作內容堪為服務楷模者共 1 人。

七、研究發展

本年度由總會與穗港澳三地合作進行『穗港澳台青少年壓力應對方式與社為支援調查』之專題研究共有 1 篇。

八、國際交流

活動名稱	時間	地點	參加人員
北京高校職業生涯輔導國際研討會	106.1.7 至 106.1.11	北京	本會張德聰董事長應邀擔任「PCDC 專業生涯諮詢師認證培訓」課程講師，講授「焦點解決理論介紹及運用於生涯輔導」。
2017 年北京師範大學師生來台灣交流參訪	106.1.14 至 106.1.20	台北	北京師範大學李子秋先生率同北京師範大學應用心理專碩班等師生一行 7 人，與「張老師」交流公益服務議題。
2017 年穗港澳台助人工作交流參訪團	106.2.20 至 106.2.22	台北	本會邀請廣州市團校校長邱福兵先生、副校長涂敏霞女士及吳冬華女士等 7 人，來台進行青少年輔導工作推展參訪與交流。
第三屆全國心理服務機構發展模式研討會暨第三屆中國心理專家峰會	106.2.24 至 106.2.26	廣州	本會張德聰董事長應邀擔任主題論壇演講嘉賓，演講主題：「心理服務的本土化探究與實踐-台灣『張老師』經驗分享」。
寧波市中小學校長心理健康教育提升班	106.4.17 至 106.4.24	彰化	大陸寧波市江北區百合心理諮詢中心邀請本會桃園分事務所劉素芳總幹事擔任課程講師。
2017 年「兩岸公益論壇參訪團」	106.6.16 至 106.6.19	浙江省寧波市	由本會林聯章執行長率領高雄「張老師」中心林家正總幹事、總會何錦玉專門委員、及各縣市 4 名專任「張老師」共同參與第五屆兩岸公益論壇。
2017 年北京師範大學師生赴台參訪交流團	106.10.20 至 106.10.27	台北	北京師範大學心理學徐非兒教師率 12 位學生來台參訪交流，由本會林聯章執行長講授專業課程，並安排至彰化師範大學進行兩校交流學習。
第二屆兩岸公益大講堂	106.12.6 至 106.12.9	福建省	由本會邀請鄭讚源教授、荒野保護協會林耀國顧問，前往講授「志願服務發展趨勢」、「志願服務亮點心力量」。

九、籌募基金

本會於 106 年 1 月至 12 月接受外界小額捐款、方案募款、企業捐款（含現金、劃撥、信用卡）總共籌募新台幣 18,482,534 元。

十、專案委託

106 年 1 月至 12 月補助案及標案共計 52 件，謹就各中心重要方案條列如下：

- (一) 行政院衛生福利部委託本會辦理「戒菸專線服務中心」業務。
- (二) 台北市政府衛生局補助本會台北分事務所辦理「106 年度新北市自殺意念個案關懷訪視服務委託計畫」、「106 年度臺北市青少年性健康促進巡迴宣導方案」。
- (三) 台北市政府社會局委託本會經營管理「台北市東區少年服務中心」。
- (四) 台北市家庭暴力暨性侵害防治中心委託本會台北分事務所辦理「106 年度兒童及少年保護個案家庭維繫及重建服務方案」，經營管理「男士成長暨家庭服務中心」。
- (五) 花旗銀行委託本會台北分事務所辦理「106 年理財專案管理講座」。
- (六) 國泰世華文教基金會委託本會台北分事務所辦理「106 年家庭心關係～大樹計畫公益講座」。
- (七) 桃園市政府委託本會桃園分事務所辦理「106 年度強制性親職教育方案」、「106 年度社區心理衛生宣導及心理諮詢服務計畫」、「106 年度桃園市兒少保護親職教育方案」、「106 年度桃園市桃園區、龜蘆區及八德區父母未就業家庭育兒津貼親職教育課程」、「桃園市無毒有愛親職教育方案」等方案。
- (八) 桃園市家庭暴力與性暴力防治中心委託本會桃園分事務所辦理「106 年度桃園縣兒童少年緊急安置家園」。
- (九) 台中市家庭暴力及性侵害防治中心委託本會台中分事務所辦理「106 年家庭暴力相對人關懷輔導服務」及「106 年關懷國中生適應方案成果」。
- (十) 台中市政府衛生局委託本會台中分事務所辦理「106 年高關懷定點諮詢服務計畫 (A) 及 (B)」。
- (十一) 高雄市政府委託本會高雄分事務所辦理「兒童及少年保護案件後續輔導案」、「兒童及少監護案件訪視調查第一區」、「106 年度強制性親職教育輔導業務 (第一區)」、「106 年度有害物質方案宣導」、「106 年度兒少保護親職教育方案」及「司法轉介與轉向之少年追蹤輔導」等方案。
- (十二) 台南市政府家庭暴力暨性侵害防治中心委託本會台南中心辦理「106 年度兒童及少年性剝削犯罪行為人輔導教育」等方案。

- (十三) 財團法人賑災基金會委託本會台南中心辦理「用愛關懷、安心前行～台南震災重建服務計畫」。
- (十四) 嘉義縣政府補助本會嘉義中心辦理「106年嘉義縣青少年自立生活適應協助方案」、「106年度青少年就業培力計畫」、「青少年/婦女心理諮商」及「106年度兒少社區預防服務方案」等方案。
- (十五) 新竹縣政府家庭暴力暨性侵害防治中心委託本會或新竹中心辦理「106年度家庭暴力相對人關懷服務」、「106年度未成年子女會面交往與交付服務」。
- (十六) 新竹市政府委託本會辦理106年度「新竹市政府員工諮商」方案。
- (十七) 基隆市政府補助本會基隆中心辦理「基隆市106年度合作式中途班-心學園」、「弱勢家庭及行為偏差中介輔導處遇」。
- (十八) 基隆市政府教育處補助本會基隆中心辦理「106年度高關懷弱勢家庭及行為偏差少年關懷輔導處遇計畫」。
- (十九) 彰化縣政府補助本會彰化中心辦理「106年度父母未就業家庭育兒津貼實施計畫-親職教育」、「甘味人生-家庭照顧者支持團體」、「106年度協助未升學未就業青少年就業促進計畫」及「106年度親職教育特色計畫：家庭有情親子有愛系列～父母效能成長團體」等方案。
- (二十) 宜蘭縣政府補助本會宜蘭中心辦理「106年 young 時代～遇見最好的自己-活力青春」、「106年玩出「心」體驗-宜蘭地區青少年潛能發展」等方案。
- (二十一) 台灣宜蘭地方法院檢察署補助本會宜蘭中心辦理「106年青春無敵潛能發展培力營」。
- (二十二) 中國青年事業服務文教基金會補助本會辦理「106年離島地區關懷國中生適應服務方案」暨「106年度青春活力 young 貌～青少年心理健康校園巡迴講座」。
- (二十三) 行政院役政署委託本會辦理「106年替代役男心理諮商服務方案」。
- (二十四) 勞動部委託本會辦理「106年員工協助方案推動計畫」。

肆、戒菸專線服務中心成果

戒菸專線服務中心自 2003 年開線至今已邁入第 16 年的營運，在這 15 年中戒菸專線以心理諮商的服務模式、電話諮詢與個案管理的服務型態來協助吸菸者習得更正確的戒菸相關衛教知識、提高戒菸動機與準備度及建立健康的生活方式，而最終則是協助吸菸者能夠達到戒菸的目標。106 年度各項工作成果分述如下：

【電話戒菸諮詢及個案管理服務】

一、戒菸諮詢及個案管理服務：

1 月 1 日至 12 月 31 日，戒菸個案管理服務量共計 10,053 人，達成合約量之 100.53%。其中，3 次（含）以上之戒菸諮詢服務者 5,037 人，比例為 50.10%。

二、提供網路戒菸服務：電子郵件服務 75 封。

三、提供門診轉介服務個案：共有 154 筆。

四、醫院及相關機構合作推廣戒菸服務：

（一）醫療院所：今年度各醫療院所個案轉介至專線，進行後續追蹤，累計有 1,634 筆。

（二）衛生局（所）：今年度透過 15 個縣市衛生局（所）服務個案轉介進行後續追蹤，共計 21,502 份。

（三）學校：今年共計有 8 間學校轉介共 115 名學生至中心接受戒菸諮詢服務。

五、教育訓練：

（一）在職訓練：在職訓練進行 25 場總計 61 小時，其中包含講座、個案研討、戒菸班觀摩。而進階訓練進行 5 場總計 21 小時，其中包含講座、機構參訪、工作坊等，以提升專任諮商員線上服務的督導能力為主題。

（二）新進人員訓練：辦理新進人員訓練共計 56.5 小時。

六、專業督導：

針對兼任諮詢員進行值班線上督導為 3,680 小時，專業督導（個別督導、隨班督導或團體督導）為 126 小時；而針對專任諮商員則已進行個別督導 22 小時。

【品質稽核管理】

一、中心之十一大項服務品質指標及五大項人員管理指標，進度完成如下：

	各項品質服務指標	目標	達成情形
1.	接通率	90%	95.58%
2.	20 秒內的接聽率	95%	98.54%
3.	留言後 24 小時內回覆率	100%	100%
4.	48 小時內寄發手冊及資料	100%	100%
5.	接通後個案立即管理服務率	95%	99.95%
6.	人員資訊安全度	92%	100%
7.	線上服務人員考核	80 分	84.57 分
8.	民眾滿意度	90%	92.16%
9.	六個月戒菸成功率	32%	42.40%
1.	人員在職率	80.00%	90.56%
2.	人員接受督導率	80.00%	100%
3.	人員值線出席率	80.00%	98.52%
4.	主動來電個案管理必填欄位提問率	80.00%	92.02%
5.	人員離職程序完成率	100.00%	100%

二、本年度進行「不同年齡層之戒菸者二階段戒菸諮詢架構教育訓練方案（第一年）」報告 1 篇及品質回饋報告「戒菸專線服務中心個案服務之一、三、六個月追蹤成效暨滿意度、自我效能之回饋報告」1 篇。

【外部資源結合及分眾行銷】

一、國內菸害防制衛生教育推廣：已進行 26 場次推廣教育演講，推廣量為 635 人數；並參與 54 場次菸害防制機構相關會議或活動。

二、外部資源結合

1. 縣市衛生局合作：

- (1) 協助支援台南市、嘉義市及屏東縣等 3 家衛生局辦理講座之師資為 4 場次。另協助協助屏東、苗栗、高雄、基隆、雲林、新竹、宜蘭、臺南及臺中等 9 家縣市衛生局，向線上服務民眾宣導該縣市二代戒菸活動。
- (2) 依據衛生局所業務及活動需求持續免費提供專線菸害防制文宣品，協助其辦理相關推廣活動。

2. 女性分眾戒菸宣導：

- (1) 專線辦理「快樂女性不吸菸 美麗常保鮮！」主題之職場戒菸講座，

增進女性民眾對專線之認識，總計辦理 5 場次 233 人參與。

- (2) 專線 FB 官方粉絲團推廣：全年度於專線 FB 針對女性民眾吸菸危害、二手菸等相關議題發布貼文、菸害影片及辦理有獎徵答活動。總計發佈 45 則有關女性菸害的新聞訊息、39 則衛教宣導貼文及 7 則女性健康促進活動資訊，主題包含：女性吸菸皮膚老化、懷孕吸菸的健康危害、女性成功戒菸分享等。
- (3) 結合「姊妹淘」FB 粉絲團推廣：

為配合七夕情人節，本項活動時間為 8 月 28 日至 9 月 6 日，以「想成為素顏美女！不能不知道的 4 種 NG 行為」為主題，並搭配計康署「菸害防制海報皮膚篇：吸菸如敷面魔」圖像宣導(如下圖，活動貼文網址：<https://goo.gl/x2TBbf>)，呼籲女性民眾重視吸菸對健康之危害並進而鼓勵運用專線資源戒菸。活動共計瀏覽量為 56,027 次，324 人按讚、59 次分享、122 則留言及 2,344 次點擊，並從參與者中隨機抽取 10 位得獎者致贈折疊收納箱禮品乙份。

3. 社群網站服務：

- (1) 專線運用 Facebook 成立「63 抱抱」粉絲團，共計已發布 340 則衛教資訊文章 / 菸害防制活動資訊、分享菸害新聞 116 則。專線 10-11 月起配合女性分眾行銷共辦理 4 次有獎徵答活動，提高與粉絲的互動，增進民眾對女性菸害資訊的了解。總計 4 次活動中共觸及 26,084 名用戶，按讚數 2,068，1,964 則留言及 1,227 次分享。
- (2) 針對專線 FB 之服務，已於 106 年 9 月 19 日召開專家諮詢會議，會中專家提供許多寶貴建議。依據建議，專線 FB 為配合閱眾的上線時間，調整貼文發布時間，希望能夠觸及更多讀者。而成功個案故事及影音分享也會持續進行，並增加問候、趣味性的貼文內容，並調整貼文書寫用詞，以淺顯易懂且創意風趣的表達方式進行溝通，以增加專線貼文的吸引力。

4. 其他機構：

- (1) 中華民國藥師公會全國聯合會：協助支援師資辦理「106 年藥事人員戒菸衛教師訓練計畫」共計 5 場次。
- (2) 台灣護理學會：協助支援師資辦理「106 年戒菸衛教人員訓練計畫 - 高階」課程、學員實務訓練課程，共計 5 場次。
- (3) 中華民國牙醫師公會全國聯合會：協助支援師資辦理「106 年牙醫師參與戒菸服務訓練計畫」進階課程及課外實務訓練共計 22 場次。

(4) 國防部軍醫局：協助支援師資辦理「106 年國軍菸害暨檳榔防制輔導員訓練計畫」課程 2 場次。

(5) 救國團、張老師：結合內部資源協助安排專線與警廣電台合作專訪，共計 6 次，集合各縣市救國團團委會之義工團義工團體體，宣導免費戒菸專線諮詢服務；此外，並協助於各縣市張老師推廣活動中，向學校師生、社區民眾及職場員工宣導戒菸專線服務及發放戒菸文宣品，包含高雄、基隆、台中、新北市、桃園、台北、嘉義及桃園等，共計辦理 72 場次活動，發出 4,320 份各式戒菸文宣品。配合臺北張老師「男士成長服務中心(城男舊事心驛站)」8 月 19 日所辦理之心理健康社區推廣活動「「愛人愛己 擁抱好心情」活動」，參與活動設攤，呼籲民眾戒菸讓家人遠離二手菸，擁抱無菸家庭享受健康好心情，並結合菸害衛教資訊規劃有獎徵答活動及推廣專線 FB、APP 服務，共計發出 690 份文宣品。

三、**新聞稿發佈**：106 年已發布新聞共 4 篇，發布新聞稿主題分別為農曆春節「2017 金雞報喜 鴻運大解析 戒菸讓你財運 健康 雞吉旺旺來」、「近 6 萬人戒菸因戒菸專線完勝菸癮 讓「石頭贏剪刀」」、「致命的危險情人斷捨離！戒菸專線「助」您分手快樂！」及「戒菸請打免付費專線 0800-636363 送戒菸百寶袋 陪您一起救荷包」；共計有 63 則新聞露出。

四、**文宣品製作與郵寄**：

(一) 今年共製作 19,500 份文宣品，包含兩款分眾贈品 7 千份；並設計與印製專線手冊、青少年戒菸單張、年曆等衛教文宣品。

(二) 寄發至職場、學校、社區、救國團(團委會、活動中心、運動中心等)、張老師、縣市衛生局、醫療機構、個案主動索取及個案訪談郵寄贈品等共計 81,092 份宣導品。

五、**媒體採訪**：106 年共接受 7 次媒體採訪，其中包含警廣電台、文化大學學生報等。

六、**電子報發佈**：電子報內容包含專線服務簡介、近期活動介紹、戒菸新知、戒菸小撇步、成功戒菸者故事、專線成果等項目。今年度電子報累計總發布次數為 13,003 次。

【2017 年第九屆兩岸四地菸害防制交流研討會暨十周年大會】

第九屆「兩岸四地菸害防制交流研討會」於 2017 年 9 月 3 至 9 月 5 日在臺北舉行，並由董氏基金會主辦，今年適逢兩岸四地菸害防制交流平台成立十周年，屆時一併舉行研討會與紀念活動。研討會主要宗旨是期盼透過兩岸四地非政府組織舉辦的研討會，提供菸害防制工作者一個穩定的交流平台，分享各地推動控菸工作之經驗，並進而積極擴展合作關係。

今年研討會主題為《菸品 - 對全球健康發展的威脅》暨「兩岸四地菸害防制建構及展望」，希望藉此主題了解菸品對民眾健康的威脅，並洞悉菸商對菸品包裝及廣告的誘惑，另外，也了解各地菸害防制策略的研究調查的近況。來自兩岸四地的菸害防制專家學者及工作人員將分享、交流菸害防制宣傳、控菸與公共衛生工作的經驗，深入探討、集思廣益，為推動菸害防制工作注入新思維及新動力，減少各地民眾的菸草使用以及接觸煙霧而導致疾病和死亡的沉重負擔。

而本次研討會專線展示「孕婦電話戒菸諮詢介入及成效 --- 以台灣戒菸專線介入為例」海報論文，主要是呈現台灣戒菸專線（以下簡稱為專線）所提供的孕婦戒菸諮詢服務架構及內涵，及電話戒菸諮詢介入在孕婦戒菸工作的成效。

兩岸四地的菸草控制團體及公衛相關部門都已開始關注電子煙的泛濫情形，也關切包括電子煙在使用過程中爆炸、煙液成份可能包含有害物質、抽電子煙是否是抽紙菸的前奏曲…等相關問題。其中以澳門的行動最為積極，已經立法規範，並自 2018 年 1 月起全面禁止販售及廣告電子煙產品。與紙菸相比較，電子煙對健康及環境的傷害程度究竟是多一些、少一些、或與紙菸相近，大家各有看法，尚無定論。唯一可以確定的是，無論菸品化身為什麼形式，只要是有成癮風險、對健康有危害的，政府都應該要妥善管控其販售者及使用者。

【2017 亞太戒菸專線聯盟工作坊】

亞太戒菸專線聯盟工作坊（Asia Pacific Quitline Network Workshop, APQW）會議主要宗旨是藉由在工作坊中分享各國專線的戒菸實證研究評估與服務經驗交流，包含戒菸服務經驗、戒菸治療成效評估及專線服務成本效益等部份，讓亞太地區各國分享專線運作的經營資訊及經驗，形塑未來合作的資源網絡，同時扶助未來擬成立戒菸專線的國家，利用各國經驗及資源，更快提供該國民眾有效之戒菸治療介入，更進一步進行研究合作，以利亞太戒菸專線聯盟各國成果得以共同比較及產出，提昇在世界戒菸治療中的能見度。

2017 年亞太戒菸專線聯盟工作坊（Asia Pacific Quitline Network Workshop, APQW）於 106 年 9 月 25 日至 9 月 27 日假泰國曼谷舉行，本次工作坊與會成員來自亞太戒菸專線聯盟 (Asia Pacific Quitline Network) 成員國家包括戒菸專線機構代表及菸害防制計畫工作者。與會國家包含台灣、泰國、韓國、澳大利亞、中國、美國、馬來西亞、越南、印度、緬甸等約 23 人。會議活動包含專題演講及機構參訪等。

大會議程以「Toward Implementation of Comprehensive Cessation Services in Asian Pacific Region」為主軸，分享各國專線實務工作成果，並以戒菸專線的實證資料展現服務成效，以提供欲成立戒菸專線之國家思考如何設置有效之戒菸專線服務，以及說服政府部門挹注更多資源與經費，支持專線提供民眾戒菸諮詢服務。專線並於會議中提出「臺灣戒菸專線服務最佳策略及成果 (Best approach and practice in operation cessation service)」報告，分享專線的服務經驗與相關實證研究，以作為未來提升專線服務品質之參考。

歷年來的 APQW 均會討論兩項重要議題，一是各國政府所推動的菸害政策以及行銷推廣工作，並回饋專線來電量及民眾戒菸情況，再者是監控有效行銷策略。過去在台灣，將專線電話置於菸盒上、菸害政策改革並進行宣導以及調漲菸價，均能提高吸菸者嘗試戒菸及使用專線等相關專業資源的意願，這一些策略都是改變吸菸者的生活環境，使得他們有機會思索吸菸與戒菸議題。然而良善有效的菸害政策及戒菸治療規劃，需搭配妥善規劃、富有創意、密集且有力度的宣傳，以動員更多關心吸菸議題的非吸菸者，如醫療專業人員或是吸菸者的家人朋友，共同型塑無菸社會及生活環境，讓戒菸這個議題有機會在吸菸者的生活中持續發酵，而非只是單一事件，持續暖化吸菸者的戒菸意願，以至於更有機會採取戒菸行動。

在各國戒菸治療工作中吸菸者能否設定戒斷日，是常見專線資源分配的決定與原則，完整的戒菸諮詢規劃在具備一定程度的戒菸動機及準備度的民眾身上能發揮最大的功效，然而這樣的預設立場，的確可以最確保資源的有效性，但也忽略了其他不同狀態的吸菸者之需求。這一次在 APQW 中，大會探討了不同的戒菸策略對戒菸族群的影響，對象更擴展到尚無法設定戒菸日的吸菸者及其身邊的非吸菸者，而簡訊服務以及 Mini Quit 的規劃，均能讓戒菸專線的資源更普及，使得對戒菸預備度不一的民眾均有機會獲得更符合需求的協助，如此一來除了資源可以更有效投入外，也能使專線與吸菸者及非吸菸者妥善建立關係，讓處於不同階段之吸菸者對於戒菸專線的協助有更正向的經驗，在往後有意願開始戒菸時，能利用專線的各項資源，在專線為來工作中將更細致區分來電者的狀況，並利用特定的服務架構提供相對應的協助，以降低無效的電話資源，而能提供更廣大的吸菸者獲取專業協助。

伍、結語 — 未來展望

為因應社會產業變遷及企業對員工心理健康的重視，「張老師」延續既有的 1980 輔導專線、晤談、函件輔導、電子信箱回函及網路即時輔導外，更積極推展專業諮商服務及企業員工心理諮商服務，邀請心理師及社工師加入服務行列，也不斷推展心理健康教育活動，包含：演講、工作坊及團體輔導工作，希望能更深入社會大眾的需要，提供更適切的服務；其次，「張老師」也順應輔導專業人員在專業知能提升層面之需求，陸續邀請國內外諮商輔導專家，辦理正念減壓專業訓練、成癮行為訓練、A C T 接受與承諾治療研討會等。

48 年來「張老師」1980(依舊幫您) 輔導專線服務超過 304 萬人次，心理健康教育活動 (含工作坊、小團體輔導、演講、座談)，約有 2,075 萬人次參與，也辦理 48 場大型社區講座，和 480 場入校心理衛生演講，「張老師」第 49 年將延續「快樂分享・憂愁分擔」的概念，用更多的愛，完成更多的事。未來的一年，期許「張老師」更積極推動以下工作：

- 一、以「健康青少年・社會新希望」為方向：持續透過校園講座、青少年營隊、兒少服務方案等，協助青少年解決成長的困難，促進青少年能有健康的成長，培養關懷青少年的人才，塑造關懷青少年的友善環境，倡導關懷青少年的理念與行動。更積極結合企業公益基金會培力青年生涯職能，提升青年就業力與職場適應力，為國家培育優秀人才。
- 二、運用多媒體擴大服務宣傳：透過張老師及救國團官網及臉書粉絲團傳達心理健康的重要性，讓更多民眾及青少年認識「張老師」，並期望透過影片、文章分享與回應增加「張老師」形象活潑化。
- 三、擴大招募志願服務人力 -- 義務「張老師」：結合社會更多關心青年的熱心人士，加入「張老師」行列，透過一系列儲備訓練課程，培訓輔導人才，推展 1980 輔導專線服務；一日『張老師』，終生『張老師』，廣邀過去曾經擔任過「張老師」的專職及義工夥伴，建立資源系統，成為社會上的正向能量，讓正向能量擴及到全台灣各個角落。
- 四、推展「張老師」的專業及公益服務：持續加強專職同仁及義務「張老師」在輔導諮商領域的專業發展，特別是在專業倫理的教育訓練，讓「張老師」在助人的道路上，能更提升品質，幫助更多需要幫助的人！而除了諮商輔導外，也因應各縣市「張老師」在各地承接兒少福利、家庭暴力、自殺防治、男士成長中心…等福利方案，未來亦加強「張老師」在社會工作領域之專業發展。
- 五、協助企業推展職場員工心理健康促進工作：隨著資訊世代飛快成長、產業變遷迅速，臺灣人生活與工作壓力與日遽增。為了協助企業員工面對生活、工作、職涯轉換的壓力，「張老師」除配合政府推展員工協助方案外，更積極與推動企業員工心理健康促進方案，透過講座、諮商、主管訓練、團體等，協助企業降低員工因各項因素之流動率，提昇員工工作效能。
- 六、持續推動輔導工作國際化、國情化：迎接國際輔導新趨勢、新知識，「張老師」將邀請國內外輔導學者專家分享理論和實務經驗，致力輔導及社工助人專業國情化、多元文化實徵化研究，建立更新且合宜的我國助人專業模式。
- 七、加強國際與兩岸專業輔導交流：透過國際與兩岸輔導相關機構之交流活動分享「張老師」的輔導理念與實務經驗，期能協助其他機構落實輔導作為，提升華人之心理健康。

即將邁入 49 年的「張老師」，秉持「張老師」就是愛，持續用我們的一雙溫暖的手，呵護每顆需要關懷的心，給予青少年及其家庭、學校關懷與支持！我們期許「張老師」能「薪傳良好服務精神」、「創新有效服務作法」、「展望未來服務願景」，持續成為「青年心理健康教育的推動者」「青年心理輔導的領航者」。

陸、「張老師」基金會大事紀要

一〇六年一月

1月10日	台北中心『主任委員交接典禮』，假大直典華大唐昭和廳辦理，計165人參與。桃園中心總幹事工作交接。
1月12日	高雄中心總幹事工作交接。
1月14日	台中中心『輔導委員、同仁、義張督導月會暨聯合尾牙活動』，假林酒店辦理，計80人參與。
1月14日至20日	林聯章執行長、張素惠同仁接待北京師範大學心理學院師生來台交流參訪，計14人來台進行參訪活動。
1月16日	桃園中心『主任委員交接典禮』，假龍膽料亭辦理，計200人參與。

一〇六年二月

2月9日	嘉義中心『輔導委員會暨義務「張老師」授證典禮』，計52人參與。
2月9日至10日	106年專任「張老師」工作講習於劍潭海外青年活動中心舉行。本會行政員級以上專任人員、約聘企劃員、戒菸中心人員、新北市、宜蘭縣、新竹、彰化、嘉義、台南「張老師」中心總幹事，計74人參與。
2月13日	高雄中心『義張督導月會春酒宴』，假高雄市寒軒國際大飯店和平店辦理，計31人參與。
2月12日	新竹中心『義務「張老師」授證典禮』，計50人參與。
2月19日	台北中心『輔導委員暨義務「張老師」督導新春聯誼活動』，假彩蝶宴會館辦理，計55人參與。
2月20日至22日	張德聰董事長及林聯章執行長、吳美慧同仁共同接待穗港台交流參訪團，參與人員有香港、澳門基督教青年會及廣州市青年研究會進行社工方案及青年相關研究之交流，計8人來台參與。
2月24日	張德聰董事長應中科博愛(北京)心理醫學研究院邀請前往廣州參加「第三屆全國心理服務機構發展模式研討會暨第三屆中國心理專家高峰會」，並擔任開幕式致詞暨主題論壇演講嘉賓，演講主題：「心理服務的本土化探究與實踐 - 台灣『張老師』經驗分享」。
2月25日	高雄中心協助台灣阿德勒學會辦理「被討論勇氣」座談會，假國立高雄師範大學演藝中心進行，計1000人參加。

一〇六年三月

3月4日	彰化中心『主任委員交接暨義務張老師授證典禮』，假遇見幸福園區辦理，計160人參與。
3月20日	林聯章執行長出席於台北護理健康大學辦理「320幸福人學院國際幸福日：『植幸福、倡幸福』」研討會。
3月23日	何錦玉專門委員出席於臺北市客家文化會館辦理「社會福利聯盟與社會局座談～臺北市社福團體於勞基法修正後之因應」及社會福利聯盟會員大會。

一〇六年四月

4月8日	宜蘭中心『輔導委員暨義務「張老師」授證典禮』，假金宴翔餐廳辦理計25人參與。
4月13日	高雄中心『輔導委員會會議典禮』，假海天下海產餐廳辦理，計37人參與。
4月18日	台中中心106年度『第二次發展委員會會議』，假小春日本懷石料理辦理，由主任委員張麗莉主持，計20人參與。
4月19日	林聯章執行長偕同董氏基金會拜會副總統致「國家心理健康促進」建言聯署書案，計64個單位同意聯署，29人出席拜會。

一〇六年五月

5月4日	本會辦理澳門Teen情青少年心理健康促進計畫人員至台北中心參訪，計12人參與。
5月6日至7日	桃園中心106年度「ACT接受與承諾治療」輔導工作研討會初階第一場次，假桃園市私立有得雙語中小學辦理，課程講師：東吳大學張本聖教授，計110人參與。
5月16日 5月20日至21日	台北中心辦理『第二季輔導委員會會議』，共計15位委員出席。
5月24日	台中中心106年度「ACT接受與承諾治療」輔導工作研討會初階第二場次，假賴厝國民小學辦理，課程講師：東吳大學張本聖教授，計110人參與。
5月24日	本會召開第十一屆第一次董事會，計13位董事出席。

一〇六年六月

6月16日至19日	宋慶齡基金會邀請本會至廈門參加第五屆兩岸公益論壇活動，並於論壇中進行本會公益活動報告。
6月17日至18日	台北中心辦理106年度「ACT接受與承諾治療」輔導工作研討會初階第三場次，假救國團總團部辦理，課程講師：東吳大學張本聖教授，計110人參與。
6月24日至25日	高雄中心辦理106年度「ACT接受與承諾治療」輔導工作研討會初階第四場次，假救國團總團部辦理，課程講師：東吳大學張本聖教授，計100人參與。

一〇六年七月

7月4日至7日	台北中心『青春 young 帆・快樂啟航~2017「張老師」青少年自我挑戰營』，計36名學生參與。
7月11日	台北中心接待新加坡新 大學社工系師生參訪，計23人參與。
7月20日	高雄中心辦理『青愛的要「性」福-高雄地區青年性價值觀與態度調查發表會』

一〇六年八月

8月	台中中心暑期規畫辦理偏遠地區「關懷國中生適應方案」10梯次，計1400位學生參與。
8月1日至4日	台南中心『青春 young 帆・快樂啟航~2017「張老師」青少年自我挑戰營』，計36名學生參與。
8月5日至8日	高雄中心『青春 young 帆・快樂啟航~2017「張老師」青少年自我挑戰營』，計40名學生參與。
8月15日至18日	桃園中心『青春 young 帆・快樂啟航~2017「張老師」青少年自我挑戰營』，計43名學生參與。
8月26日	高雄中心『樂來樂愛混在~17遇見1980，看見無限可能，「張老師」心靈饗宴』音樂會，假國立高雄師範大學演藝廳辦理，邀請混障綜藝樂團演出，計1,000人參與。
8月28日	本會辦理暑期離島青少年活動「106年青春 young 飛帆~金門地區國中新生適應方案」，假金沙國中辦理，計81名學生參與。
8月30日	桃園中心「愛，無所不在」張老師1980心靈饗宴音樂會，假桃園展演中心演藝廳辦理，邀請淳藝室內樂集暨管弦樂團、大園愛樂團演出，計1,000人參與。

一〇六年九月

9月6日	本會辦理暑期離島青少年活動「106年青春 young 飛帆~澎湖地區國中新生適應方案」，假澎南國中辦理，計68名學生參與。
9月8日至12日	本會與大陸宋慶齡基金會合作辦理公益大講堂活動，計50人參與。
9月22日至24日	桃園中心106年輔導工作研討會-ACT接受與承諾治療工作坊進階班，假劍潭海外青年活動中心辦理，計68人參加。
9月25日至29日	本處辦理香港中華基督教青年會(YMCA)青年生涯規劃台灣考察團，14名社工來台參訪交流。活動內容包含：高中職校參訪、社會企業、青年創業餐廳參訪、網路創業經驗課程分享等。

一〇六年十月

10月	嘉義中心榮獲 106 年度衛生福利志願服務獎勵『績優志工團隊獎』。
10月13日至14日	陳柏翰總幹事代表本會參加澳門所舉辦之「2017年亞太區身心健康研討會」，並將於實務交流時段中分享本會於公私部門所推展之員工心理健康 EAPS 方案成果。

一〇六年十一月

11月	台南中心榮獲 106 台南市政府『績優志工團隊獎』。
11月5日	台北中心慶祝「張老師」成立 48 週年年會暨台北義務「張老師」授證典禮，假彩蝶宴辦理，參加人數計 130 人。
11月17日	台北中心榮獲 106 年度台北市政府『金鑽獎志工團隊獎』。
11月19日	桃園中心榮獲 106 年度桃園市政府『績優志工團隊獎』。
11月19日	高雄中心『感謝 43・愛無限延續，106 年高雄張老師志工授證暨獎謝典禮』，假西子灣沙灘會館辦理，參加人數共 160 人。
11月23日	台中中心「情緒『張』看 厭世不棄世・2018 讓愛延續記者會」，假龍寶接待中心辦理，參加人數共 30 人。

一〇六年十二月

12月11日	葛永光董事長出席「2017 台灣員工協助專業論壇」擔任大會致詞假公務人力發展學院台北院區舉行，林聯章執行長則受邀擔任論壇與談人及專題演講主持人。
12月15日	高雄中心「第二次輔導委員會議」，假覓奇餐廳辦理，計 50 人參與。
12月16日	桃園中心『桃園「張老師」42 週年年會暨授證典禮』，假龍膽料亭辦理，計 240 人參與。
12月16日至17日	穗港澳台兩岸四地合作之「青少年壓力現狀與應對方式」於廣州辦理共同研究發佈會，本會代表出席報告臺灣地區研究結果。
12月17日	台中中心 106 年台中「張老師」志工授證暨獎謝典禮，假星時代婚宴廣場辦理，共 230 人參與。
12月22日	桃園中心 106 年第二次輔導委員會議暨感恩餐會，假桃園龍膽料亭辦理
12月28日	本會第十一屆第二次董事會議，計 13 位董事出席。
12月30日	台南中心「感恩有您、讓愛傳遞～救國團臺南張老師 1980 感恩餐會」，假富霖餐廳華平宴會館辦理，計 720 人參與。

柒、您不孤單－「張老師」依舊幫您（1980）服務網

單位	專線號碼	行政電話
台北分事務所	(02) 8509-6180	(02) 2532-6180
桃園分事務所	桃園中心	(03) 331-6180
	中壢中心	(03) 494-6180
台中分事務所	(04) 2206-6180	(04) 2203-3050
高雄分事務所	(07) 330-6180	(07) 333-3221
基隆中心	(02) 2433-6180	(02) 2431-2111
新北市中心	(02) 2998-6180	(02) 2993-6180
新竹中心	(03) 521-6180	(03) 526-6231
彰化中心	(04) 722-6180	(04) 723-1157
嘉義中心	(05) 275-6180	(05) 277-0482
台南中心	(06) 289-5980	(06) 290-9143
宜蘭中心	(03) 936-6180	(03) 935-3411

市話及手機可直撥 1980 (中華電信用戶免費)

張老師全球資訊網：<http://www.1980.org.tw>

網路輔導系統：張老師全球資訊網 / 網路輔導 <https://goo.gl/kKIHqX>

「張老師」愛心碼：1980198

財團法人「張老師」基金會 2018 年 6 月年報

發行人：葛永光

總編輯：林聯章

執行編輯：吳美慧、吳沛樺、林育如、謝佩珊、
林奕青

出版單位：財團法人「張老師」基金會

出版地址：臺北市 104 中山區民權東路二段 69 號 405 室

網址：www.1980.org.tw

電話：(02)25965858 傳真：(02)25965508

出版日期：2017 年 5 月

版權所有，請勿翻印