



一日張老師
終生張老師

紅色代表當事人一顆需要撫慰的心

綠色代表「張老師」一雙溫暖的手扶持協助當事人

本標誌經經濟部中央標準局 15730 號註冊在案，為本會專用服務標章

目錄

壹、前言	1
貳、「張老師」基金會行政系統	2
一、「張老師」基金會組織體系圖	2
二、「張老師」基金會工作團隊	3
三、「張老師」基金會分佈地區及服務內容	4
四、義務「張老師」背景分析	8
參、一年來的服務成果	10
一、諮商輔導服務	10
二、心理健康教育	37
三、社會資源結合	39
四、公益活動	39
五、專業諮商	40
六、志願服務	41
七、研究發展	42
八、國際交流	42
九、籌募基金	43
十、專案委託	43
肆、戒菸專線服務中心服務成果.....	45
伍、結語－未來展望.....	50
陸、「張老師」基金會大事紀要.....	52
柒、您不孤單－「張老師」依舊幫您（1980）服務網	57

壹、前言

「張老師」自民國 58 年 11 月 11 日正式成立以來，迄今已 47 年。成立之初，由 1 張桌子、2 張椅子、一間不足 6 坪的小辦公室、一支專線電話，以及 20 多位義務「張老師」作為創業的起步；並先後於全國 11 個縣市設有 12 個輔導中心，其中包含台北、桃園、台中、高雄四個分事務以及新北市、台南市兩個輔導組。為將「張老師」的服務工作落實到社會各個角落，「張老師」除了全省直撥 1980 輔導專線的服務工作及心理衛生推廣活動外，更於 91 年起接受行政院衛生署國民健康局委託成立亞洲第一個「戒菸專線服務中心」，已歷經第 8 次續約。而各地「張老師」中心也接受政府委託辦理各項社會福利服務方案。「張老師」不斷地充實專業人員與志願工作者的輔導知能，透過各種輔導方式，幫助青少年及社會大眾解決生活及心理困擾，並加強推廣心理衛生活動，不僅協助民眾自我瞭解、自我成長、培養健全的生活態度，增加適應能力，進而能夠發揮潛力來服務社會。更培養不少專業人才，促進我國諮商輔導及社會工作之助人專業工作的發展。今年度「張老師」在全省各地共有專任「張老師」37 位，行政員 10 人、事務員 1 人、約聘企劃員 3 人、社工員 42 人、生輔員 10 人、義務「張老師」有 1117 位，以及戒菸專線專任同仁 15 位，兼任諮詢員 30 位投入服務社會的行列。

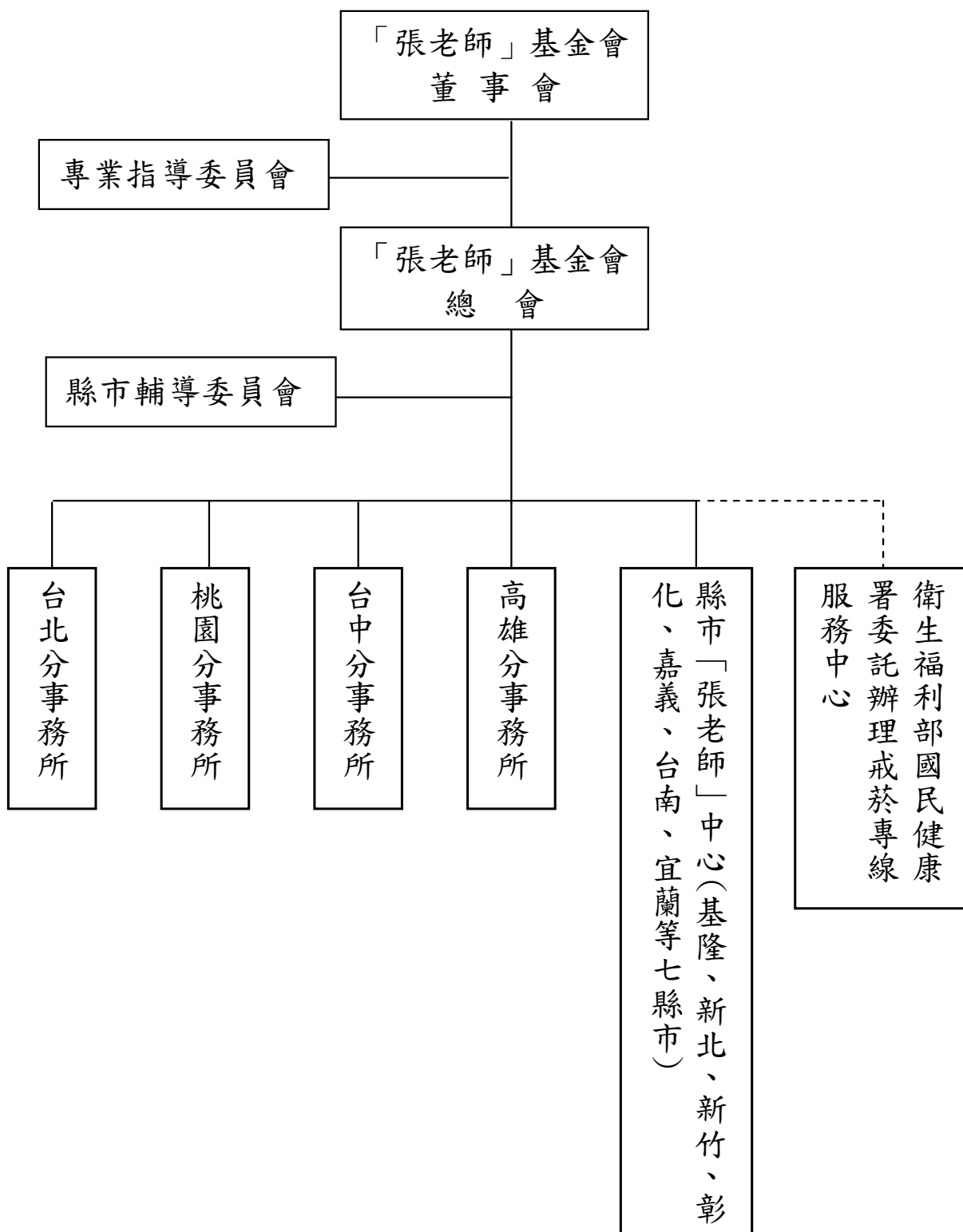
47 年來「張老師」邀請了 1 萬 4 千位義務「張老師」加入 1980 輔導專線的行列，而今年度也有 2 百位新進「張老師」加入服務行列，共輔導了超過 284 萬人次的民眾，參加心理健康教育的民眾也超過 2,008 萬人次。「張老師」之所以為社會肯定，由衷感謝救國團歷任主任、「張老師」基金會董事長、董事及社會上熱心的專家學者們，以愛心灌溉這個輔導園地，使其茁壯成長；更感謝過去及現在實際投入其中的專任及義務「張老師」們，將他們一生中最寶貴的歲月投入「張老師」工作，成己亦達人，而社會各界的肯定與支持更是「張老師」工作持續蓬勃發展的原動力。

「張老師」的災難危機心理輔導工作不落人後，從 921 大地震災區駐點輔導、八八風災災區駐點服務、八一氣爆慰問金發放、保庇專線服務、八仙塵爆輔導專線服務到台南大地震關懷慰問及校園心理創傷復原宣導，「張老師」結合各項資源投入災難輔導工作，期望透過持續的關懷，陪伴民眾度過生命中的各種危機。

茲將「張老師」過去一年來（105 年 1 月至 12 月）的具體工作成果特述於後，期許社會各界透過對「張老師」服務工作的進一步了解，能夠給予更多的支持，也期待社會各界多給予指導及參與，使「張老師」的服務工作更落實、更進步。

貳、「張老師」基金會行政系統

一、「張老師」基金會組織體系圖



二、「張老師」基金會工作團隊

「張老師」的工作人員包括：指導／輔導委員、專任「張老師」、義務「張老師」與行政志工。

（一）指導／輔導委員：

基金會及各地「張老師」中心因應工作需要，結合社會資源，邀請有關的學者專家以及教育、社政、醫療等單位有關主管，共同組成指導／輔導委員會，包含專業指導委員、諮詢委員和發展委員，研議各種輔導方針，並指導「張老師」全盤業務的發展，目前全國聘請指導／輔導委員共 353 位。

（二）專任「張老師」：

依據董事會暨「張老師」基金會總會決定青少年輔導工作的政策與原則，專任「張老師」負責各項輔導工作的策劃、推展與執行。目前全國共有專任「張老師」37 位，皆係國內外大學相關科系或研究所主修心理、社會、社會工作、教育、教育心理、諮商輔導等科系畢業，並經過嚴格甄選與訓練後任用。

（三）義務「張老師」：

為有效推展輔導工作，特甄選大學院校相關科系高年級學生，以及大學或研究所畢業之社會熱心人士，參與「張老師」服務工作，目前全國共有義務「張老師」約 1117 位，他們不但具有服務熱誠，且皆經過嚴格且紮實的輔導知能專業訓練。

（四）行政志工：

為使「張老師」工作推展更迅速、更到位，招募認同「張老師」服務理念之行政志工，加入「張老師」服務工作，包含櫃臺服務、協助心理學苑課務和公益講座行政協助，每位行政志工都接受 12 小時基礎訓練，和 12 小時特殊訓練，領有志願服務紀錄冊，全國共有行政志工 65 位。

三、「張老師」分佈地區及服務內容

單位	工作人員	服務內容	服務特色	地址	電話
總會	專任「張老師」：5人	統籌全省諮商輔導、推廣教育及研究發展等工作。	規劃、督導、推展「張老師」基金會業務。	台北市 松江路 219號	行政： (02)25025858 傳真： (02)25038052 郵件： 1980@1980.org.tw tcf@cyc.tw
台北分事務所	專任「張老師」：6人 義務「張老師」：231人 約聘企劃員：1人 約聘社工員：14人 行政員：4人 技術員：1人	以電話、晤談、函件、網路輔導服務、專業諮商；及心理健康教育推廣、輔導人員訓練、企業員工協助方案、心理學苑等服務工作為主。	1. 發展輔導服務的工作模式與方法。 2. 網路輔導服務工作。 3. 成立心理諮商中心，推展心理諮商及心理測驗。 4. 辦理青少年自我挑戰營。 5. 辦理社區心理諮商及團體輔導工作。	台北市 中山區 大直街 20巷 18號	行政： (02)25326180 服務： (02)85096180 傳真： (02)85093618 郵件： tpchang@1980.org.tw
桃園分事務所	專任「張老師」：6人 義務「張老師」：152人 專案社工員：8人 專案生輔員：10人 行政員：2人	以電話、晤談、函件輔導服務及心理健康教育推廣、輔導人員訓練、企業員工協助方案、心理學苑等服務工作為主。	1. 辦理高風險家庭關懷處遇服務及兒少保護安置家園服務方案。 2. 推展社區、工廠心理健康推廣教育及員工協助方案。 3. 成立心理諮商中心辦理強制親職教育個案輔導及推展社區心理諮商工作。 4. 辦理青少年自我挑戰營。	桃園縣 平鎮市 延平路一段168號 A棟3樓	行政： (03)4916999 服務： (03)4946180 傳真： (03)4917555 郵件： jlchang@1980.org.tw
				桃園市 成功路二段7號 7樓	行政： (03)3381234 服務： (03)3316180 傳真： (03)3333464 郵件： tychang@1980.org.tw

單位	工作人員	服務內容	服務特色	地址	電話
台中分事務所	專任「張老師」：5人 義務「張老師」：163人 約聘企畫員：1人 專案社工員：5人 行政員：2人 事務員：1人	以電話、晤談、函件輔導服務及心理健康教育推廣、輔導人員訓練、企業員工協助方案、心理學苑等服務工作為主。	<ol style="list-style-type: none"> 1. 成立「張老師」學苑推展輔導人員專業訓練及個人自我成長課程。 2. 推展社區心理健康教育工作。 3. 辦理國一新生訓練團體輔導工作。 4. 成立心理諮商中心推展社區心理諮商、心理測驗工作。 	台中市 進化北路 369號 6、7樓	行政： (04)22033050 服務： (04)22066180 傳真： (04)22033061 郵件： tcchang@1980.org.tw
高雄分事務所	專任「張老師」：5人 義務「張老師」：126人 約聘企劃員：1人 專案社工員：6人 行政員：2人	以電話、晤談、函件輔導服務及心理健康教育推廣、輔導人員訓練、企業員工協助方案、心理學苑等服務工作為主。	<ol style="list-style-type: none"> 1. 成立心理諮商中心，推展心理諮商及心理測驗。 2. 辦理青少年自我挑戰營。 3. 辦理兒童及少年保護方案。 	高雄市 苓雅區 中山二路 412號 3樓	行政： (07)3333221 服務： (07)3306180 傳真： (07)3358869 郵件： khchang@1980.org.tw
基隆「張老師」	專任「張老師」：1人 義務「張老師」：36人 專案社工員：1人	以電話、晤談、函件輔導服務及心理健康教育推廣等服務工作為主。	<ol style="list-style-type: none"> 1. 社區心理輔導與預防推廣教育為主。 2. 辦理中輟生輔導計畫。 	基隆市 獅球路 8號	行政： (02)24312111 服務： (02)24336180 傳真： (02)24316551 郵件： klchang@1980.org.tw

單位	工作人員	服務內容	服務特色	地 址	電 話
新北「張老師」	專任「張老師」：2人 義務「張老師」：71人 專案社工員：5人	以電話、晤談、函件輔導服務及心理健康教育推廣等服務工作為主。	1. 社區心理輔導與預防推廣教育為主。 2. 辦理自殺意念服務方案。	新北市 新莊區 中華路一段8號 6樓	行政： (02)29936180 服務： (02)29986180 傳真： (02)29936118 郵件： scpingfu@1980.org.tw
新竹「張老師」	專任「張老師」：1人 義務「張老師」：53人 專案社工員：1人	以電話、晤談、函件輔導服務及心理健康教育推廣等服務工作為主。	社區心理輔導與預防推廣教育為主。	新竹市 西門街 146號 2樓	行政： (03)5266231 服務： (03)5216180 傳真： (03)5248079 郵件： stchang@1980.org.tw
彰化「張老師」	專任「張老師」：1人 義務「張老師」：88人	以電話、晤談、函件輔導服務及心理健康教育推廣等服務工作為主。	社區心理輔導與預防推廣教育為主。	彰化市 卦山路 2號	行政： (04)7231157 服務： (04)7226180 傳真： (04)7242141 郵件： chchang@1980.org.tw
嘉義「張老師」	專任「張老師」：1人 義務「張老師」：47人 專案社工員：2人	以電話、晤談、函件輔導服務及心理健康教育推廣等服務工作為主。	社區心理輔導與預防推廣教育為主。	嘉義市 忠孝路 307號	行政： (05)2770482 服務： (05)2756180 傳真： (05)2770710 郵件： jychang@1980.org.tw

單位	工作人員	服務內容	服務特色	地 址	電 話
台南「張老師」	專任「張老師」：3人 義務「張老師」：112人	以電話、晤談、函件輔導服務及心理健康教育推廣等服務工作為主。	1. 社區、學校心理輔導及大眾傳播媒體推廣教育為主。 2. 兒少性交易犯罪行為人輔導教育方案。	台南市崇學路169號4樓	行政： (06)2909143 服務： (06)2895980 傳真： (06)2900739 郵件： tnchang@1980.org.tw
宜蘭「張老師」	專任「張老師」：1人 義務「張老師」：38人	以電話、晤談、函件輔導服務及心理健康教育推廣等服務工作為主。	社區心理輔導與預防推廣教育為主。	宜蘭市民權新路102號5樓	行政： (03)9353411 服務： (03)9366180 傳真： (03)9324909 郵件： ylchang@1980.org.tw
戒菸專線服務中心	計畫主持人：1人 主任：1人 研究員：1人 專任諮商員：9人 兼任諮詢員：30人 行政人員：3人	以專業諮商輔導人員從事戒菸諮商輔導工作。	1. 推動戒菸諮商的服務理念。 2. 建立戒菸諮商的訓練制度。 3. 培養戒菸諮商的專業人才。 4. 建立台灣本土的戒菸諮商模式。	台北市中山北路四段16號	行政： (02)28866363 服務： 0800-636363 傳真： (02)28867373 郵件： tsh_service@tsh.org.tw

四、義務「張老師」背景分析

為有效推展輔導工作，特甄選大學院校相關科系高年級學生，以及大學或研究所畢業之社會熱心人士，參與「張老師」服務工作，目前全國共有義務「張老師」1117名，他們不但具有服務熱誠，且皆經過嚴格且紮實的輔導知能專業訓練。其背景分析如下（詳見下表）：

- (一) 性別：「女性」居多，佔 78.33%。
- (二) 年齡：「51 歲以上」居多，佔 29.45%；其次是「41~50 歲」，佔 25.78%。
- (三) 婚姻：以「已婚」者居多，佔 56.04%。
- (四) 學歷：以「大學」者佔多數，約 56.22%，碩士次之佔 37.60%。
- (五) 科系：非相關科系所佔比例為 55.77%，相關科系之比例為 44.23%。
- (六) 職業：以「社會人士」最多，比例為 56.67%，其次分別是「教師」30.62% 及「學生」12.71%。
- (七) 年資：「11~20 年」為最多，佔 19.34%，「一年(含以下)」者次之，佔 18.71%，再其次是「20 年以上」者則佔 15.22%。

表 2-1 104 年各中心義務「張老師」背景資料

類別	中心別	基隆	台北 電話	台北 網路	新北	桃園	中壢	新竹	台中	彰化	嘉義	台南	高雄	宜蘭	總計	百分比
	細目															
性別	男	10	42	5	22	15	16	16	37	18	7	23	24	7	242	21.67%
	女	26	158	26	49	53	68	37	126	70	40	89	102	31	875	78.33%
年齡	21~25	0	23	5	7	5	5	4	15	13	8	8	20	1	114	10.21%
	26~30	3	8	7	13	9	9	8	22	8	6	6	25	4	128	11.46%
	31~35	4	17	3	16	4	10	4	20	6	4	13	15	5	121	10.83%
	36~40	3	22	9	5	7	12	9	25	13	7	7	10	8	137	12.26%
	41~50	12	59	4	17	20	20	9	45	23	14	31	24	10	288	25.78%
	50 以上	14	71	3	13	23	28	19	36	25	8	47	32	10	329	29.45%
婚姻	未婚	14	89	21	41	21	28	23	38	42	22	43	88	21	491	43.96%
	已婚	22	111	10	30	47	56	30	125	46	25	69	38	17	626	56.04%
學歷	專科	0	5	1	1	6	8	1	8	14	2	4	1	1	52	4.66%
	大學	23	92	18	51	43	51	34	99	40	17	53	83	24	628	56.22%
	研究所	13	102	12	17	18	24	17	50	34	27	52	41	13	420	37.60%
	博士	0	1	0	2	1	1	1	6	0	1	3	1	0	17	1.52%
科系	相關	13	85	21	31	10	17	22	58	34	30	73	70	30	494	44.23%
	非相關	23	115	10	40	58	67	31	105	54	17	39	56	8	623	55.77%
職業	學生	0	28	4	12	1	2	11	28	14	6	11	20	5	142	12.71%
	教師	12	35	7	19	19	32	10	47	29	21	28	58	25	342	30.62%
	社會人士	24	137	20	40	48	50	32	88	45	20	73	48	8	633	56.67%
年資	1 年 (含以下)	2	34	9	23	13	11	14	28	20	7	12	26	10	209	18.71%
	2 年	5	14	0	6	5	9	8	39	5	8	10	19	4	132	11.82%
	3 年	0	14	3	5	4	8	3	5	5	3	11	11	0	72	6.45%
	4 年	1	8	4	1	4	11	2	6	6	2	7	14	9	75	6.71%
	5 年	1	15	4	3	4	4	2	10	3	5	6	8	0	65	5.82%
	6 年	6	12	0	3	0	2	2	5	5	2	6	3	0	46	4.12%
	7 年	2	8	1	4	3	1	1	6	5	0	3	7	1	42	3.76%
	8 年	0	4	1	3	1	2	1	7	0	1	1	4	1	26	2.33%
	9 年	1	8	2	2	0	3	2	6	2	1	1	0	0	28	2.51%
	10 年	3	8	1	0	2	1	2	8	3	1	4	3	0	36	3.22%
	11~20 年	10	48	4	11	17	15	9	23	18	11	25	19	6	216	19.34%
	20 年以上	5	27	2	10	15	17	7	20	16	6	26	12	7	170	15.22%
總人數		36	200	31	71	68	84	53	163	88	47	112	126	38	1117	

參、一年來的服務成果

一、諮商輔導服務

各地區 12 個「張老師」中心所連成的輔導服務網，透過電話（「依舊幫您 1980」專線）、晤談、函件、訪視、網路輔導、轉介、專業諮商等服務方式，協助社會大眾面對成長性、預防性及治療性的問題。2016 年（105 年 1 月至 12 月）共實施個別諮商輔導 98,158 人次。各中心求助個案之統計資料分析如下：

（一）地區分析

以 104、105 年 12 個中心的服務量來看，105 年台中中心個案量最多（全年服務個案 18,820 人次，佔 19.17%），其次是台北中心、新北中心（全年服務個案分別為 17,011 人次及 16,570 人次，各佔 17.33% 及 16.88%）。

年	基隆	台北	新北市	桃園	中壢	新竹	台中	彰化	嘉義	台南	高雄	宜蘭	保庇專線	合計
104	2,058	21,244	3,557	5,214	8,140	4,059	18,960	5,134	2,122	5,574	13,848	1,640	1,078	92,628
	2.22%	22.93%	3.84%	5.63%	8.79%	4.38%	20.47%	5.54%	2.29%	6.02%	14.95%	1.77%	1.16%	100%
105	1,981	17,011	16,570	5,289	8,042	3,838	18,820	4,246	2,021	5,807	12,850	1,683	0	98,158
	2.02%	17.33%	16.88%	5.39%	8.19%	3.91%	19.17%	4.33%	2.06%	5.92%	13.09%	1.71%	0.00%	100%

（二）月份分析

104 與 105 年略顯不同，104 年求助個案最多的月份是在 7 月（佔 9.06%）及 10 月（佔 8.89%），105 年則是在 10 月（佔 9.22%）與 4 月（佔 9.00%），這二個月單月個案總數均在 8,834 件以上。105 年以求助個案最少的月份是 2 月（佔 6.35%），104 年亦是在 2 月。（詳見表 3-1）。

月份	1月	2月	3月	4月	5月	6月	7月	8月	9月	10月	11月	12月	合計
104	7,808	5,609	7,613	7,865	7,561	8,156	8,388	7,716	8,048	8,238	7,866	7,760	92,628
	8.43%	6.06%	8.22%	8.49%	8.16%	8.81%	9.06%	8.33%	8.69%	8.89%	8.49%	8.38%	100.00%
105	8,118	6,233	8,486	8,834	8,556	7,762	7,617	8,791	7,694	9,055	8,707	8,305	98,158
	8.27%	6.35%	8.65%	9.00%	8.72%	7.91%	7.76%	8.96%	7.84%	9.22%	8.87%	8.46%	100.00%

（三）服務方式分析

104、105年服務方式，均以「電話輔導」最多，105年計61,800件（62.96%）；其次是「社工專案」，計24,356件（24.81%）；晤談輔導佔第三，共有7,575件（7.72%）。（詳見表3-2）。

年	電話輔導	晤談輔導	函件輔導	網路輔導	E-mail	青少年營隊	社工專案	保庇專線	合計
104	64,367	7,036	1,279	1,340	635	232	16,664	1,075	92,628
	69.49%	7.60%	1.38%	1.45%	0.69%	0.25%	17.99%	1.16%	100.00%
105	61,800	7,575	1,234	1,540	823	829	24,356	0	98,158
	62.96%	7.72%	1.26%	1.57%	0.84%	0.84%	24.81%	0.00%	100.00%

（四）個案性別分析

在104、105年的求助個案之性別比例大致相同，以105年為例，女性較多有56,215人次（佔57.27%），其次為男性有41,557人次（佔42.34%）。（詳見表3-3）

年度 性別	104年	105年
男	39,293 (42.42%)	41,557 (42.34%)
女	52,880 (57.09%)	56,215 (57.27%)
不詳	455 (0.49%)	386 (0.39%)
合計	92,628 (100.00%)	98,158 (100.00%)

(五) 個案年齡分析

在 104、105 年的求助個案年齡分析略顯不同，105 年以「31 歲至 39 歲」最多（佔 21.90%），「40 歲至 49 歲」居次（佔 19.94%），「50 歲至 59 歲」再次之（佔 14.57%），104 年則以「31 歲至 39 歲」居首位（佔 22.07%），「40 歲至 49 歲」次之（佔 19.08%）。（詳見表 3-4）。

年齡 \ 年度	104 年		105 年	
	12 歲以下	2,726	2.94%	3,466
13 歲至 15 歲	4,194	4.53%	4,349	4.43%
16 歲至 18 歲	3,543	3.82%	3,971	4.05%
19 歲至 24 歲	8,127	8.77%	8,118	8.27%
25 歲至 30 歲	14,094	15.22%	13,270	13.52%
31 歲至 39 歲	20,442	22.07%	21,498	21.90%
40 歲至 49 歲	17,674	19.08%	19,572	19.94%
50 歲至 59 歲	12,360	13.34%	14,298	14.57%
60 歲至 69 歲	4,068	4.39%	5,164	5.26%
70 歲以上	989	1.07%	1,249	1.27%
不詳	4,411	4.76%	3,203	3.26%
合計	92,628	100.00%	98,158	100.00%

(六) 教育程度

105 年以「高中」為最多（佔 25.23%），其次為「大學以上」（佔 25.22%），接著依序為「國中」、「專科」。104 年則以「高中」為最多（佔 26.05%），其次為「大學以上」（佔 24.56%），接著依序為「國中」、「專科」、「小學及以下」。（詳見表 3-5）。

學歷 \ 年度	104 年		105 年	
	小學及以下	5,360	5.79%	6,680
國中	13,142	14.19%	14,933	15.21%
高中	24,125	26.05%	24,763	25.23%
專科	9,352	10.10%	9,470	9.65%
大學以上	22,752	24.56%	24,759	25.22%
碩士	3,640	3.93%	4,462	4.55%
博士	469	0.51%	389	0.40%
不詳	13,788	14.89%	12,701	12.94%
合計	92,628	100%	98,158	100.00%

(七) 個案婚姻狀況分析

105 年求助者的婚姻狀況與 104 年大致相同，都以未婚者人數最多（佔 57.71%、57.56%），「已婚」佔第二位（23.73%、24.47%），接續為「離婚」（佔 8.68%、8.13%）；「喪偶」、「分居」、「同居」、「再婚」的比例佔約不到百分之三。

婚姻狀況 \ 年度	104 年		105 年	
	未婚	53,314	57.56%	56,644
已婚	22,663	24.47%	23,292	23.73%
分居	1,188	1.28%	1,416	1.44%
離婚	7,530	8.13%	8,519	8.68%
喪偶	1,790	1.93%	2,556	2.60%
同居	743	0.80%	597	0.61%
再婚	164	0.18%	176	0.18%
不詳	5,236	5.65%	4,958	5.05%
合計	92,628	100.00%	98,158	100.00%

(八) 個案職業分析

在 104、105 年的求助個案職業分析排序相同，105 年以「無業」最多（29.50%），其次是學生（16.15%），再其次是勞工、服務、家管、商。

職業 \ 年度	104 年		105 年	
	學生	15,114	16.32%	15,848
軍警	503	0.54%	810	0.83%
公	2,118	2.29%	1,958	1.99%
教	2,614	2.82%	2,939	2.99%
農	460	0.50%	405	0.41%
勞工	11,090	11.97%	12,348	12.58%
商	4,454	4.81%	5,223	5.32%
服務	8,054	8.69%	7,780	7.93%
自由	3,141	3.39%	3,572	3.64%
家管	6,335	6.84%	6,973	7.10%
其他	2,772	2.99%	3,062	3.12%
無	27,546	29.74%	28,960	29.50%
不詳	8,427	9.10%	8,280	8.44%
合計	92,628	100.00%	98,158	100.00%

(九) 求助問題類型分析

類型 \ 年度	104 年		105 年	
	件數	百分比	件數	百分比
家庭問題	26,873	21.34%	28,438	21.33%
人際關係問題	10,030	7.96%	10,428	7.82%
感情問題	13,220	10.50%	12,972	9.73%
學習問題	1,813	1.44%	1,807	1.36%
職業問題	6,517	5.18%	7,282	5.46%
其他問題	6,241	4.96%	7,064	5.30%
尋求資源問題	13,463	10.69%	10,571	7.93%
性問題	1,075	0.85%	934	0.70%
自我與人生觀問題	27,177	21.58%	29,140	21.86%
危機問題	7,822	6.21%	13,578	10.18%
法定通報問題	752	0.60%	831	0.62%
精神疾患問題	10,945	8.69%	10,272	7.70%
合計	125,928	100.00%	133,317	100.00%

茲以 105 年個案求助問題類型、各類問題及主要求助問題所佔比例概況等向度加以說明：

1. 求助問題類型分析：

求助問題類型以「自我與人生觀問題」高居榜首，包含自我探索、自我肯定、宗教信仰、價值衝突、人生觀問題等（計 29,140 人次，佔 21.86%），其次依序為「家庭問題」（計 28,438 人次，佔 21.33%）、「危機問題」（計 13,578 人，次佔 10.18%）、「感情問題」（9.73%）、「尋求資源問題」（佔 7.93%）、「人際關係問題」（7.82%）、「精神疾患問題」（7.70%）、「職業問題」（佔 5.46%）、「其他問題」（佔 5.30%）、「學習問題」（佔 1.36%）、「性問題」（佔 0.77%）、「法定通報問題」（佔 0.62%）。（詳見表 3-8）。

2、各類問題分析：

- (1) 家庭問題 -- 以「親子問題」居多，計有 13,920 人次（佔 48.95%）；其次是「夫妻問題」，計有 8,838 人次（佔 31.08%）（詳見表 3-9）。
- (2) 人際關係問題 -- 以「同事」的問題最多，計有 3,167 人次（佔 30.37%）；其次是「朋友」的問題，計有 2,275 人次（佔 21.82%）（詳見表 3-10）。

- (3) 感情問題—以「衝突」之感情問題最多，計 3,086 人次（佔 23.79%）、其次是「分手」的感情問題，計有 2,796 人次（佔 21.55%）（詳見表 3-11）。
- (4) 學習問題—以「學習困擾」問題最多，計有 737 人次（佔 40.79%）、其次是「考試壓力」問題，計有 676 人次（佔 37.41%）（詳見表 3-12）。
- (5) 職業問題—以「工作適應」問題居多，計有 2,607 人次（佔 35.80%）、其次是「求職」問題，計有 1,643 人次（佔 22.56%）（詳見表 3-13）。
- (6) 其他問題—以「非輔導個案」問題居多，計 3,530 人次（佔 49.97%）、其次是「生理疾病」問題，計有 1,578 人次（佔 22.34%）（詳見表 3-14）。
- (7) 尋求資源問題—以「一般諮詢」個案最多，計 9,490 人次（佔 89.77%）、其次是「社會福利資源」的個案，計 371 人次（佔 3.51%）（詳見表 3-15）。
- (8) 性問題—以「自慰」居多，計 271 人次（佔 29.01%）、其次為「性知識」，計有 211 人次（佔 22.59%）（詳見表 3-16）。
- (9) 自我與人生觀問題—以「自我探索」個案為最多，計有 13,022 人次（佔 44.62%）、其次是「自我肯定」個案，計 9,367 人次（佔 32.14%）（詳見表 3-17）。
- (10) 危機問題—以「自殺（自我傷害）」為最多，計 13,555 人次（佔 99.83%）、其次是「傷害他人」，計有 23 人次（佔 0.17%）（詳見表 3-18）。
- (11) 法定通報問題—以「兒童虐待」個案為最多，計 647 人次（佔 77.86%）、其次是「家庭暴力」個案，計有 100 人次（佔 12.03%）（詳見表 3-19）。
- (12) 精神疾患問題—以「確定為精神疾患，持有醫囑」個案為最多，計 5,756 人次（佔 56.04%）、其次是「疑似精神疾患」個案，計有 2,595 人次（佔 25.26%）（詳見表 3-20）。

3、主要求助問題所佔比例概況一覽表如下：

排序	求助問題類型	該問題類型中出現最多的問題	出現最多的問題佔該類問題之比例 (人次)	備註
1	家庭問題	親子問題	48.95% (13,920 人次)	詳見表 3-9
2	人際關係問題	同事問題	30.37% (3,167 人次)	詳見表 3-10
3	感情問題	衝突問題	23.79% (3,086 人次)	詳見表 3-11
4	學習問題	學習困擾問題	40.79% (737 人次)	詳見表 3-12
5	職業問題	工作適應問題	35.80% (2,607 人次)	詳見表 3-13
6	其他問題	非輔導個案問題	49.97% (3,530 人次)	詳見表 3-14
7	尋求資源問題	一般諮詢問題	89.77% (9,490 人次)	詳見表 3-15
8	性問題	自慰問題	29.01% (271 人次)	詳見表 3-16
9	自我與人生觀問題	自我探索問題	44.62% (13,002 人次)	詳見表 3-17
10	危機問題	自殺(自我傷害)問題	99.83% (13,555 人次)	詳見表 3-18
11	法定通報問題	兒童虐待問題	77.86% (647 人次)	詳見表 3-19
12	精神疾患問題	確定為精神疾患，持有醫囑問題	56.04% (5,756 人次)	詳見表 3-20

表 3-1 全國各地區個案統計「月份」分析表

類別 地區	1月	2月	3月	4月	5月	6月	7月	8月	9月	10月	11月	12月	合計
基隆	218	209	248	224	266	121	109	114	101	127	132	112	1,981
(%)	11.00%	10.55%	12.52%	11.31%	13.43%	6.11%	5.50%	5.75%	5.10%	6.41%	6.66%	5.65%	100%
台北	1,156	861	1,323	1,621	1,416	1,253	1,136	1,457	1,337	1,913	1,873	1,665	17,011
(%)	6.80%	5.06%	7.78%	9.53%	8.32%	7.37%	6.68%	8.57%	7.86%	11.25%	11.01%	9.79%	100%
三重	947	890	1,287	1,300	1,245	1,225	1,689	1,708	1,482	1,494	1,603	1,700	16,570
(%)	5.72%	5.37%	7.77%	7.85%	7.51%	7.39%	10.19%	10.31%	8.94%	9.02%	9.67%	10.26%	100%
桃園	383	297	420	512	470	463	421	569	442	465	475	372	5,289
(%)	7.24%	5.62%	7.94%	9.68%	8.89%	8.75%	7.96%	10.76%	8.36%	8.79%	8.98%	7.03%	100%
中壢	738	459	677	697	698	643	655	803	707	750	582	633	8,042
(%)	9.18%	5.71%	8.42%	8.67%	8.68%	8.00%	8.14%	9.99%	8.79%	9.33%	7.24%	7.87%	100%
新竹	363	284	332	293	383	370	355	360	294	303	269	232	3,838
(%)	9.46%	7.40%	8.65%	7.63%	9.98%	9.64%	9.25%	9.38%	7.66%	7.89%	7.01%	6.04%	100%
台中	1,770	1,277	1,660	1,624	1,563	1,606	1,394	1,756	1,463	1,720	1,533	1,454	18,820
(%)	9.40%	6.79%	8.82%	8.63%	8.30%	8.53%	7.41%	9.33%	7.77%	9.14%	8.15%	7.73%	100%
彰化	377	307	369	412	407	359	360	345	293	355	334	328	4,246
(%)	8.88%	7.23%	8.69%	9.70%	9.59%	8.46%	8.48%	8.13%	6.90%	8.36%	7.87%	7.72%	100%
嘉義	148	137	224	175	175	174	196	197	129	161	175	130	2,021
(%)	7.32%	6.78%	11.08%	8.66%	8.66%	8.61%	9.70%	9.75%	6.38%	7.97%	8.66%	6.43%	100%
台南	612	413	533	486	554	365	231	282	582	564	558	627	5,807
(%)	10.54%	7.11%	9.18%	8.37%	9.54%	6.29%	3.98%	4.86%	10.02%	9.71%	9.61%	10.80%	100%
高雄	1,294	997	1,266	1,337	1,239	1,005	914	1,047	724	1,063	1,026	938	12,850
(%)	10.07%	7.76%	9.85%	10.40%	9.64%	7.82%	7.11%	8.15%	5.63%	8.27%	7.98%	7.30%	100%
宜蘭	112	102	147	153	140	178	157	153	140	140	147	114	1,683
(%)	6.71%	4.82%	8.79%	8.93%	7.82%	9.58%	8.53%	8.27%	9.25%	8.40%	9.19%	9.71%	100%
合計	8118	6233	8486	8834	8556	7762	7617	8791	7694	9055	8707	8305	98,158
百分比	8.27%	6.35%	8.64%	9.00%	8.72%	7.91%	7.76%	8.96%	7.84%	9.22%	8.87%	8.46%	100%

表 3-2 全國各地區個案統計「服務方式」分析表

類別 地區	電話 輔導	晤談 輔導	函件 輔導	網路 輔導	e-mail	青少年 營隊	社工 專案	保庇 專線	合計
基隆	1,146	204	107	0	48	1	475	0	1,981
(%)	57.84%	10.31%	5.41%	0.00%	2.40%	0.05%	23.99%	0.00%	100.00%
台北	8,718	2,342	51	1,505	42	1	4,351	0	17,011
(%)	51.25%	13.77%	0.30%	8.85%	0.25%	0.01%	25.58%	0.00%	100.00%
三重	3,624	243	5	0	0	0	12,697	0	16,570
(%)	21.87%	1.47%	0.03%	0.00%	0.00%	0.00%	76.63%	0.00%	100.00%
桃園	3,926	483	185	0	80	198	417	0	5,289
(%)	74.22%	9.13%	3.50%	0.00%	1.51%	3.75%	7.89%	0.00%	100.00%
中壢	6,080	1,784	60	0	14	103	1	0	8,042
(%)	75.60%	22.18%	0.75%	0.00%	0.17%	1.28%	0.01%	0.00%	100.00%
新竹	1,698	179	118	0	85	3	1,755	0	3,838
(%)	44.25%	4.66%	3.07%	0.00%	2.22%	0.08%	45.72%	0.00%	100.00%
台中	15,236	1,107	95	35	45	386	1,916	0	18,820
(%)	80.96%	5.88%	0.51%	0.19%	0.24%	2.05%	10.18%	0.00%	100.00%
彰化	3,694	311	158	0	82	1	0	0	4,246
(%)	86.99%	7.32%	3.72%	0.00%	1.94%	0.02%	0.00%	0.00%	100.00%
嘉義	1,682	120	106	0	110	2	0	0	2,021
(%)	83.22%	5.95%	5.27%	0.00%	5.46%	0.10%	0.00%	0.00%	100.00%
台南	5,127	282	142	0	129	127	0	0	5,807
(%)	88.30%	4.85%	2.44%	0.00%	2.21%	2.20%	0.00%	0.00%	100.00%
高雄	9,612	420	28	0	47	0	2,743	0	12,850
(%)	74.80%	3.27%	0.22%	0.00%	0.36%	0.00%	21.35%	0.00%	100.00%
宜蘭	1,256	99	180	0	141	7	0	0	1,683
(%)	74.65%	5.89%	10.67%	0.00%	8.39%	0.39%	0.00%	0.00%	100.00%
合計	61,800	7,575	1,234	1,540	823	829	24,356	0	98,158
百分比	62.96%	7.72%	1.26%	1.57%	0.84%	0.84%	24.81%	0.00%	100.00%

3-3 全國各地區個案統計「性別」分析表

地區 \ 類別	男	女	不詳	合計
基隆	1,129	836	16	1,981
(%)	57.00%	42.19%	0.81%	100.00%
台北	6,200	10,766	45	17,011
(%)	36.45%	63.29%	0.26%	100.00%
三重	6,886	9,679	5	16,570
(%)	41.56%	58.41%	0.03%	100.00%
桃園	2,233	2,995	61	5,289
(%)	42.21%	56.63%	1.15%	100.00%
中壢	3,506	4,501	35	8,042
(%)	43.59%	55.97%	0.44%	100.00%
新竹	2,436	1,380	22	3,838
(%)	63.47%	35.96%	0.57%	100.00%
台中	7,872	10,933	15	18,820
(%)	41.83%	58.09%	0.08%	100.00%
彰化	2,063	2,165	18	4,246
(%)	48.59%	50.99%	0.42%	100.00%
嘉義	526	1,479	16	2,021
(%)	26.02%	73.19%	0.79%	100.00%
台南	2,043	3,739	25	5,807
(%)	35.18%	64.39%	0.42%	100.00%
高雄	5,852	6,965	33	12,850
(%)	45.54%	54.20%	0.26%	100.00%
宜蘭	811	777	95	1,683
(%)	48.19%	46.17%	5.64%	100.00%
合計	41,557	56,215	386	98,158
百分比	42.34%	57.27%	0.39%	100.00%

表 3-4 全國各地區個案統計「年齡」分析表

年 齡 地 區	12 歲 以下	13 至 15 歲	16 至 18 歲	19 至 24 歲	25 至 30 歲	31 至 39 歲	40 至 49 歲	50 至 59 歲	60 至 69 歲	70 歲 以上	不詳	合計
基隆	638	15	52	109	174	418	315	155	40	4	59	1,981
(%)	32.21%	0.76%	2.65%	5.50%	8.80%	21.12%	15.88%	7.84%	2.04%	0.20%	3.00%	100.00%
台北	1,090	2,500	1,334	1,688	2,198	3,156	2,242	1,619	521	89	573	17,011
(%)	6.41%	14.70%	7.84%	9.92%	12.92%	18.55%	13.18%	9.52%	3.06%	0.52%	3.37%	100.00%
三重	204	596	487	1,232	1,859	3,104	3,472	2,862	1,515	681	558	16,570
(%)	1.23%	3.59%	2.94%	7.43%	11.22%	18.73%	20.95%	17.27%	9.14%	4.11%	3.37%	100.00%
桃園	378	400	293	511	691	1,127	987	407	115	7	372	5,289
(%)	7.15%	7.57%	5.54%	9.67%	13.06%	21.31%	18.66%	7.70%	2.18%	0.13%	7.04%	100.00%
中壢	21	61	237	506	1,114	2,269	1,932	1,264	246	22	370	8,042
(%)	0.26%	0.76%	2.95%	6.29%	13.85%	28.21%	24.03%	15.72%	3.06%	0.28%	4.60%	100.00%
新竹	3	19	57	245	390	1,074	1,286	447	224	21	72	3,838
(%)	0.08%	0.50%	1.49%	6.38%	10.16%	27.98%	33.51%	11.65%	5.84%	0.55%	1.88%	100.00%
台中	69	241	345	1,557	3,057	4,299	4,058	3,864	876	156	298	18,820
(%)	0.37%	1.28%	1.83%	8.27%	16.25%	22.84%	21.56%	20.53%	4.66%	0.83%	1.58%	100.00%
彰化	7	130	198	544	844	895	769	411	232	10	206	4,246
(%)	0.16%	3.06%	4.66%	12.81%	19.88%	21.08%	18.11%	9.68%	5.46%	0.24%	4.85%	100.00%
嘉義	4	10	202	229	682	479	159	144	36	6	69	2,021
(%)	0.20%	0.50%	10.01%	11.35%	33.75%	23.69%	7.88%	7.14%	1.78%	0.30%	3.42%	100.00%
台南	8	92	230	473	808	1,304	1,256	784	478	99	274	5,807
(%)	0.14%	1.58%	3.97%	8.15%	13.91%	22.45%	21.63%	13.50%	8.24%	1.71%	4.71%	100.00%
高雄	1,041	259	441	861	1,326	2,858	2,783	2,088	850	152	191	12,850
(%)	8.10%	2.02%	3.43%	6.70%	10.32%	22.24%	21.65%	16.25%	6.61%	1.18%	1.48%	100.00%
宜蘭	1	25	93	162	126	516	314	252	31	3	160	1,683
(%)	0.06%	1.49%	5.53%	9.63%	7.49%	30.66%	18.66%	14.97%	1.84%	0.18%	9.51%	100.00%
合計	3,466	4,349	3,971	8,118	13,270	21,498	19,572	14,298	5,164	1,249	3,203	98,158
百分比	3.53%	4.43%	4.05%	8.27%	13.52%	21.90%	19.94%	14.57%	5.26%	1.27%	3.26%	100.00%

表 3-5 全國各地區個案統計「教育程度」分析表

類別 地區	小學 及以下	國中	高中	專科	大學 以上	碩士	博士 及以上	不詳	合計
基隆	43	809	346	148	378	119	4	134	1,981
(%)	2.19%	40.81%	17.46%	7.48%	19.08%	6.01%	0.20%	6.77%	100%
台北	1,117	2,683	2,630	1,140	5,256	1,253	97	2,835	17,011
(%)	6.57%	15.77%	15.46%	6.70%	30.90%	7.36%	0.57%	16.66%	100%
三重	1,764	4,458	4,734	1,159	1,664	353	28	2,410	16,570
(%)	10.65%	26.90%	28.57%	6.99%	10.04%	2.13%	0.17%	14.55%	100%
桃園	416	604	1,248	385	1,371	199	11	1,054	5,289
(%)	7.87%	11.43%	23.60%	7.28%	25.92%	3.77%	0.21%	19.92%	100%
中壢	225	529	2,297	786	2,264	395	18	1,527	8,042
(%)	2.80%	6.58%	28.57%	9.77%	28.15%	4.92%	0.23%	18.99%	100%
新竹	198	885	768	354	865	276	75	417	3,838
(%)	5.16%	23.06%	20.01%	9.22%	22.54%	7.19%	1.95%	10.87%	100%
台中	939	2,457	5,176	2,196	5,781	916	70	1,285	18,820
(%)	4.99%	13.05%	27.50%	11.67%	30.72%	4.87%	0.37%	6.83%	100%
彰化	94	628	1,029	411	1,283	222	6	573	4,246
(%)	2.21%	14.79%	24.23%	9.68%	30.22%	5.23%	0.14%	13.50%	100%
嘉義	13	119	796	177	531	152	11	221	2,021
(%)	0.64%	5.90%	39.40%	8.77%	26.26%	7.53%	0.55%	10.95%	100%
台南	120	406	1,594	494	1,694	236	23	1,240	5,807
(%)	2.07%	7.00%	27.44%	8.51%	29.17%	4.06%	0.39%	21.35%	100%
高雄	1,709	1,291	3,572	2,118	3,229	278	43	610	12,850
(%)	13.30%	10.04%	27.80%	16.48%	25.13%	2.17%	0.33%	4.75%	100%
宜蘭	41	64	573	102	443	62	3	395	1,683
(%)	2.44%	3.80%	34.05%	6.06%	26.32%	3.68%	0.18%	23.47%	100%
合計	6,680	14,933	24,763	9,470	24,759	4,462	389	12,701	98,158
百分比	6.81%	15.21%	25.23%	9.65%	25.22%	4.55%	0.40%	12.94%	100%

表 3-6 全國各地區個案統計「婚姻狀況」分析表

類別 地區	未婚	已婚	分居	離婚	喪偶	同居	再婚	不詳	合計
基隆	1,587	218	3	92	5	5	0	72	1,981
(%)	80.10%	10.99%	0.15%	4.63%	0.25%	0.25%	0.00%	3.61%	100%
台北	12,110	2,837	138	799	232	55	5	836	17,011
(%)	71.19%	16.68%	0.81%	4.70%	1.36%	0.32%	0.03%	4.91%	100%
三重	6,649	4,791	333	2,987	707	169	88	848	16,570
(%)	40.13%	28.91%	2.01%	18.02%	4.27%	1.02%	0.53%	5.12%	100%
桃園	3,250	896	37	280	266	22	7	531	5,289
(%)	61.44%	16.94%	0.70%	5.30%	5.03%	0.42%	0.13%	10.04%	100%
中壢	3,615	2,239	43	998	366	63	25	693	8,042
(%)	44.95%	27.84%	0.54%	12.41%	4.55%	0.78%	0.31%	8.62%	100%
新竹	1,397	1,735	33	454	24	98	7	90	3,838
(%)	36.40%	45.21%	0.86%	11.83%	0.63%	2.55%	0.18%	2.34%	100%
台中	10,463	4,977	636	1,459	649	74	25	537	18,820
(%)	55.60%	26.45%	3.38%	7.75%	3.45%	0.39%	0.13%	2.85%	100%
彰化	2,822	898	15	199	54	13	3	242	4,247
(%)	66.46%	21.15%	0.35%	4.69%	1.27%	0.31%	0.07%	5.70%	100%
嘉義	1,590	224	6	47	25	12	0	116	2,021
(%)	78.69%	11.10%	0.30%	2.33%	1.24%	0.59%	0.00%	5.75%	100%
台南	3,060	1,796	48	426	68	30	5	374	5,807
(%)	52.69%	30.93%	0.82%	7.34%	1.18%	0.52%	0.09%	6.45%	100%
高雄	8,989	2,380	122	735	158	53	10	404	12,850
(%)	69.96%	18.52%	0.95%	5.72%	1.23%	0.41%	0.08%	3.14%	100%
宜蘭	1,113	302	3	43	2	4	1	215	1,683
(%)	66.13%	17.94%	0.18%	2.55%	0.12%	0.24%	0.06%	12.77%	100%
合計	56,644	23,292	1,416	8,519	2,556	597	176	4,958	98,158
百分比	57.71%	23.73%	1.44%	8.68%	2.60%	0.61%	0.18%	5.05%	100.00%

表 3-7 全國各地區個案統計「職業」分析表

類別 地區	學生	軍警	公教	農	勞工	商	服務	自由	家管	其他	無	不詳	不詳	合計
基隆	800	1	72	41	0	105	85	213	53	44	45	394	127	1,981
(%)	40.41%	0.05%	3.61%	2.09%	0.00%	5.29%	4.27%	10.74%	2.70%	2.24%	2.29%	19.90%	6.41%	100%
台北	5,560	300	334	663	41	633	1,266	1,439	534	1,111	699	3,094	1,338	17,011
(%)	32.68%	1.76%	1.96%	3.90%	0.24%	3.72%	7.44%	8.46%	3.14%	6.53%	4.11%	18.19%	7.86%	100%
三重	1,745	71	124	149	11	1,923	673	1,030	437	1,003	266	7,017	2,121	16,570
(%)	10.53%	0.43%	0.75%	0.90%	0.07%	11.60%	4.06%	6.22%	2.64%	6.05%	1.61%	42.35%	12.80%	100%
桃園	1,122	45	81	134	7	714	332	284	116	498	52	1,212	692	5,289
(%)	21.21%	0.85%	1.53%	2.54%	0.13%	13.49%	6.28%	5.37%	2.19%	9.42%	0.98%	22.91%	13.07%	100%
中壢	587	38	151	245	140	1,444	522	573	221	831	313	2,063	915	8,042
(%)	7.31%	0.47%	1.88%	3.04%	1.74%	17.95%	6.48%	7.13%	2.75%	10.33%	3.89%	25.65%	11.38%	100%
新竹	269	4	47	115	0	1,879	62	114	156	199	69	728	196	3,838
(%)	7.01%	0.10%	1.22%	3.00%	0.00%	48.96%	1.62%	2.97%	4.06%	5.18%	1.80%	18.97%	5.11%	100%
台中	1,532	142	478	704	111	3,086	1,386	1,615	607	1,308	831	6,153	868	18,820
(%)	8.14%	0.76%	2.54%	3.74%	0.59%	16.40%	7.36%	8.58%	3.23%	6.95%	4.41%	32.69%	4.61%	100%
彰化	568	12	96	99	12	397	172	505	282	333	118	1,298	354	4,246
(%)	13.38%	0.28%	2.26%	2.33%	0.28%	9.35%	4.05%	11.89%	6.64%	7.84%	2.78%	30.57%	8.34%	100%
嘉義	396	1	42	166	4	128	50	101	57	48	120	684	223	2,021
(%)	19.57%	0.05%	2.08%	8.23%	0.20%	6.34%	2.48%	5.00%	2.82%	2.38%	5.95%	33.85%	11.05%	100%
台南	757	101	53	207	16	739	205	423	139	541	134	1,833	660	5,807
(%)	13.04%	1.75%	0.91%	3.56%	0.27%	12.73%	3.53%	7.28%	2.39%	9.31%	2.32%	31.56%	11.36%	100%
高雄	2,275	89	261	370	64	1,193	418	1,359	877	1,014	373	4,093	465	12,850
(%)	17.71%	0.69%	2.03%	2.88%	0.49%	9.28%	3.25%	10.57%	6.83%	7.89%	2.90%	31.85%	3.62%	100%
宜蘭	236	6	220	46	0	108	54	124	92	43	41	391	322	1,683
(%)	14.02%	0.36%	13.07%	2.73%	0.00%	6.42%	3.21%	7.37%	5.47%	2.55%	2.44%	23.23%	19.13%	100%
合計	15,848	810	1,958	2,939	405	12,348	5,223	7,780	3,572	6,973	3,062	28,960	8,280	98,158
百分比	16.15%	0.83%	1.99%	2.99%	0.41%	12.58%	5.32%	7.93%	3.64%	7.10%	3.12%	29.50%	8.44%	100.00%

表 3-8 全國各地區個案統計「求助問題類型」分析表

類別 地區	家庭 問題	人際 關係 問題	感情 問題	學習 問題	職業 問題	其他 問題	尋求 資源	性 問題	自我 與人 生觀	危機 問題	法定 通報	精神 疾患	合計
基隆	286	192	182	32	194	38	160	9	1,149	15	0	222	2,479
(%)	11.54%	7.75%	7.34%	1.29%	7.83%	1.53%	6.45%	0.36%	46.35%	0.61%	0.00%	8.96%	100.00%
台北	6,328	2,531	2,855	480	1,631	540	304	90	6,499	223	424	1,484	23,389
(%)	27.06%	10.82%	12.21%	2.05%	6.97%	2.31%	1.30%	0.38%	27.79%	0.95%	1.81%	6.34%	100.00%
三重	1,460	612	728	130	431	240	295	59	1,882	13,025	31	753	19,646
(%)	7.43%	3.12%	3.71%	0.66%	2.19%	1.22%	1.50%	0.30%	9.58%	66.30%	0.16%	3.83%	100.00%
桃園	1,617	611	727	148	634	453	788	127	2,250	22	12	524	7,913
(%)	20.43%	7.72%	9.19%	1.87%	8.01%	5.72%	9.96%	1.60%	28.43%	0.28%	0.15%	6.62%	100.00%
中壢	3,000	1,125	976	112	720	486	783	145	3,697	42	8	641	11,735
(%)	25.56%	9.59%	8.32%	0.95%	6.14%	4.14%	6.67%	1.24%	31.50%	0.36%	0.07%	5.46%	100.00%
新竹	2,940	337	2,612	61	262	1,111	335	66	642	24	8	364	8,762
(%)	33.55%	3.85%	29.81%	0.70%	2.99%	12.68%	3.82%	0.75%	7.33%	0.27%	0.09%	4.15%	100.00%
台中	6,030	1,748	1,872	275	1,320	655	4,279	72	4,693	92	30	2,078	23,144
(%)	26.05%	7.55%	8.09%	1.19%	5.70%	2.83%	18.49%	0.31%	20.28%	0.40%	0.13%	8.98%	100.00%
彰化	1,331	610	645	93	563	358	276	118	1,758	21	13	1,087	6,873
(%)	19.37%	8.88%	9.38%	1.35%	8.19%	5.21%	4.02%	1.72%	25.58%	0.31%	0.19%	15.82%	100.00%
嘉義	481	425	245	73	192	205	273	9	649	10	3	242	2,807
(%)	17.14%	15.14%	8.73%	2.60%	6.84%	7.30%	9.73%	0.32%	23.12%	0.36%	0.11%	8.62%	100.00%
台南	1,631	648	620	159	342	237	1,317	100	1,426	27	12	998	7,517
(%)	21.70%	8.62%	8.25%	2.12%	4.55%	3.15%	17.52%	1.33%	18.97%	0.36%	0.16%	13.28%	100.00%
高雄	3,006	1,313	1,175	181	823	2,654	1,582	99	3,480	60	290	1,525	16,188
(%)	18.57%	8.11%	7.26%	1.12%	5.08%	16.39%	9.77%	0.61%	21.50%	0.37%	1.79%	9.42%	100.00%
宜蘭	328	276	335	63	170	87	179	40	1,015	17	0	354	2,864
(%)	11.45%	9.64%	11.70%	2.20%	5.94%	3.04%	6.25%	1.40%	35.44%	0.59%	0.00%	12.36%	100.00%
合計	28,438	10,428	12,972	1,807	7,282	7,064	10,571	934	29,140	13,578	831	10,272	133,317
百分比	21.33%	7.82%	9.73%	1.36%	5.46%	5.30%	7.93%	0.70%	21.86%	10.18%	0.62%	7.70%	100.00%

表 3-9 全國各地區個案求助問題「家庭問題」分析表

類別 地區	夫妻	親子	同胞手足	婆媳	異國婚姻	其他親人	合計
基隆	63	121	36	24	0	42	286
(%)	22.03%	42.31%	12.59%	8.39%	0.00%	14.69%	100%
台北	1,432	3,813	579	159	23	322	6,328
(%)	22.63%	60.26%	9.15%	2.51%	0.36%	5.09%	100%
三重	348	710	183	60	34	125	1,460
(%)	23.84%	48.63%	12.53%	4.11%	2.33%	8.56%	100%
桃園	337	909	155	40	26	150	1,617
(%)	20.84%	56.22%	9.59%	2.47%	1.61%	9.28%	100%
中壢	481	2,076	174	69	13	187	3,000
(%)	16.03%	69.20%	5.80%	2.30%	0.43%	6.23%	100%
新竹	1,748	558	55	27	505	47	2,940
(%)	59.46%	18.98%	1.87%	0.92%	17.18%	1.60%	100%
台中	2,762	2,268	458	212	16	314	6,030
(%)	45.80%	37.61%	7.60%	3.52%	0.27%	5.21%	100%
彰化	286	629	205	71	2	138	1,331
(%)	21.49%	47.26%	15.40%	5.33%	0.15%	10.37%	100%
嘉義	78	266	74	7	2	54	481
(%)	16.22%	55.30%	15.38%	1.46%	0.42%	11.23%	100%
台南	597	710	179	44	12	89	1,631
(%)	36.60%	43.53%	10.97%	2.70%	0.74%	5.46%	100%
高雄	624	1,706	299	87	27	263	3,006
(%)	20.76%	56.75%	9.95%	2.89%	0.90%	8.75%	100%
宜蘭	82	154	36	12	1	43	328
(%)	25.00%	46.95%	10.98%	3.66%	0.30%	13.11%	100%
合計	8,838	13,920	2,433	812	661	1,774	28,438
百分比	31.08%	48.95%	8.56%	2.86%	2.32%	6.24%	100.00%

表 3-10 全國各地區個案求助問題「人際關係問題」分析表

地區 \ 類別	同事	同學	師生	朋友	網友	其他	合計
基隆	97	28	5	35	0	27	192
(%)	50.52%	14.58%	2.60%	18.23%	0.00%	14.06%	100%
台北	849	502	129	581	67	403	2,531
(%)	33.54%	19.83%	5.10%	22.96%	2.65%	15.92%	100%
三重	228	131	21	143	17	72	612
(%)	37.25%	21.41%	3.43%	23.37%	2.78%	11.76%	100%
桃園	155	181	38	133	13	91	611
(%)	25.37%	29.62%	6.22%	21.77%	2.13%	14.89%	100%
中壢	273	122	20	209	31	470	1,125
(%)	24.27%	10.84%	1.78%	18.58%	2.76%	41.78%	100%
新竹	96	62	20	88	6	65	337
(%)	28.49%	18.40%	5.93%	26.11%	1.78%	19.29%	100%
台中	630	268	122	321	55	352	1,748
(%)	178.98%	496.59%	76.14%	34.66%	91.19%	15.63%	893%
彰化	189	94	27	108	20	172	610
(%)	30.98%	15.41%	4.43%	17.70%	3.28%	28.20%	100%
嘉義	58	122	71	30	4	140	425
(%)	13.65%	28.71%	16.71%	7.06%	0.94%	32.94%	100%
台南	157	133	27	172	14	145	648
(%)	24.23%	20.52%	4.17%	26.54%	2.16%	22.38%	100%
高雄	324	304	36	400	29	220	1,313
(%)	24.68%	23.15%	2.74%	30.46%	2.21%	16.76%	100%
宜蘭	111	54	6	55	1	49	276
(%)	40.22%	19.57%	2.17%	19.93%	0.36%	17.75%	100%
合計	3,167	2,001	522	2,275	257	2,206	10,428
百分比	30.37%	19.19%	5.01%	21.82%	2.46%	21.15%	100.00%

表 3-11 全國各地區個案求助問題「感情問題」分析表

地區	年齡										
	暗戀	單戀	溝通	衝突	分手	三角關係	不倫	外遇	同性戀	其他	合計
基隆	9	9	44	7	30	31	3	11	4	34	182
(%)	4.95%	4.95%	24.18%	3.85%	16.48%	17.03%	1.65%	6.04%	2.20%	18.68%	100%
台北	166	194	550	363	682	149	31	258	66	396	2,855
(%)	5.81%	6.80%	19.26%	12.71%	23.89%	5.22%	1.09%	9.04%	2.31%	13.87%	100%
三重	43	79	105	89	132	77	28	59	21	95	728
(%)	5.91%	10.85%	14.42%	12.23%	18.13%	10.58%	3.85%	8.10%	2.88%	13.05%	100%
桃園	27	24	166	73	136	67	23	58	48	105	727
(%)	3.71%	3.30%	22.83%	10.04%	18.71%	9.22%	3.16%	7.98%	6.60%	14.44%	100%
中壢	32	37	266	172	153	83	17	44	36	136	976
(%)	3.28%	3.79%	27.25%	17.62%	15.68%	8.50%	1.74%	4.51%	3.69%	13.93%	100%
新竹	12	26	67	1,805	566	36	8	18	9	65	2,612
(%)	0.46%	1.00%	2.57%	69.10%	21.67%	1.38%	0.31%	0.69%	0.34%	2.49%	100%
台中	108	120	313	225	470	128	21	149	119	219	1,872
(%)	5.77%	6.41%	16.72%	12.02%	25.11%	6.84%	1.12%	7.96%	6.36%	11.70%	100%
彰化	24	30	111	64	146	69	21	46	15	119	645
(%)	3.72%	4.65%	17.21%	9.92%	22.64%	10.70%	3.26%	7.13%	2.33%	18.45%	100%
嘉義	12	11	45	21	43	34	5	9	12	53	245
(%)	4.90%	4.49%	18.37%	8.57%	17.55%	13.88%	2.04%	3.67%	4.90%	21.63%	100%
台南	24	16	102	82	120	50	12	72	14	128	620
(%)	3.87%	2.58%	16.45%	13.23%	19.35%	8.06%	1.94%	11.61%	2.26%	20.65%	100%
高雄	49	61	319	171	216	74	11	72	42	160	1,175
(%)	4.17%	5.19%	27.15%	14.55%	18.38%	6.30%	0.94%	6.13%	3.57%	13.62%	100%
宜蘭	21	14	55	14	102	49	10	24	8	38	335
(%)	6.27%	4.18%	16.42%	4.18%	30.45%	14.63%	2.99%	7.16%	2.39%	11.34%	100%
合計	527	621	2,143	3,086	2,796	847	190	820	394	1,548	12,972
百分比	4.06%	4.79%	16.52%	23.79%	21.55%	6.53%	1.46%	6.32%	3.04%	11.93%	100.00%

表 3-12 全國各地區個案求助問題「學習問題」分析表

地區	類別	學習困擾	升學(選校)	轉學(系)	考試壓力	合計
	基隆		12	4	2	14
(%)		37.50%	12.50%	6.25%	43.75%	100%
台北		205	64	21	190	480
(%)		42.71%	13.33%	4.38%	39.58%	100%
三重		38	19	12	61	130
(%)		29.23%	14.62%	9.23%	46.92%	100%
桃園		60	34	6	48	148
(%)		40.54%	22.97%	4.05%	32.43%	100%
中壢		66	9	8	29	112
(%)		58.93%	8.04%	7.14%	25.89%	100%
新竹		26	11	4	20	61
(%)		42.62%	18.03%	6.56%	32.79%	100%
台中		134	33	42	66	275
(%)		48.73%	12.00%	15.27%	24.00%	100%
彰化		26	6	3	58	93
(%)		27.96%	6.45%	3.23%	62.37%	100%
嘉義		32	8	5	28	73
(%)		43.84%	10.96%	6.85%	38.36%	100%
台南		57	20	14	68	159
(%)		35.85%	12.58%	8.81%	42.77%	100%
高雄		59	39	10	73	181
(%)		32.60%	21.55%	5.52%	40.33%	100%
宜蘭		22	17	3	21	63
(%)		34.92%	26.98%	4.76%	33.33%	100%
合計		737	264	130	676	1,807
百分比		40.79%	14.61%	7.19%	37.41%	100.00%

表 3-13 全國各地區個案求助問題「職業問題」分析表

地區 \ 類別	擇業	求職	生涯轉換	工作適應	失業 (待業)	合計
基隆	43	66	21	52	12	194
(%)	22.16%	34.02%	10.82%	26.80%	6.19%	100%
台北	255	345	242	614	175	1,631
(%)	15.63%	21.15%	14.84%	37.65%	10.73%	100%
三重	29	79	49	207	67	431
(%)	6.73%	18.33%	11.37%	48.03%	15.55%	100%
桃園	44	207	77	205	101	634
(%)	6.94%	32.65%	12.15%	32.33%	15.93%	100%
中壢	77	154	86	251	152	720
(%)	10.69%	21.39%	11.94%	34.86%	21.11%	100%
新竹	38	49	47	82	46	262
(%)	14.50%	18.70%	17.94%	31.30%	17.56%	100%
台中	233	310	186	386	205	1,320
(%)	17.65%	23.48%	14.09%	29.24%	15.53%	100%
彰化	88	119	74	184	98	563
(%)	15.63%	21.14%	13.14%	32.68%	17.41%	100%
嘉義	23	23	30	97	19	192
(%)	11.98%	11.98%	15.63%	50.52%	9.90%	100%
台南	38	57	53	140	54	342
(%)	11.11%	16.67%	15.50%	40.94%	15.79%	100%
高雄	103	218	89	315	98	823
(%)	12.52%	26.49%	10.81%	38.27%	11.91%	100%
宜蘭	52	16	18	74	10	170
(%)	30.59%	9.41%	10.59%	43.53%	5.88%	100%
合計	1,023	1,643	972	2,607	1,037	7,282
百分比	14.05%	22.56%	13.35%	35.80%	14.24%	100.00%

表 3-14 全國各地區個案求助問題「其他問題」分析表

地區 \ 類別	物質濫用 (各類成癮 問題)	生活 疾困	犯罪 問題	生理 疾病	財務 問題	非輔導 個案	合計
基隆	0	3	0	1	4	30	38
(%)	0.00%	7.89%	0.00%	2.63%	10.53%	78.95%	100%
台北	21	28	6	244	70	171	540
(%)	3.89%	5.19%	1.11%	45.19%	12.96%	31.67%	100%
三重	13	22	4	94	59	48	240
(%)	5.42%	9.17%	1.67%	39.17%	24.58%	20.00%	100%
桃園	6	21	11	60	40	315	453
(%)	1.32%	4.64%	2.43%	13.25%	8.83%	69.54%	100%
中壢	21	22	12	66	26	339	486
(%)	4.32%	4.53%	2.47%	13.58%	5.35%	69.75%	100%
新竹	976	12	3	62	13	45	1,111
(%)	87.85%	1.08%	0.27%	5.58%	1.17%	4.05%	100%
台中	25	92	14	351	72	101	655
(%)	3.82%	14.05%	2.14%	53.59%	10.99%	15.42%	100%
彰化	6	18	5	169	13	147	358
(%)	1.68%	5.03%	1.40%	47.21%	3.63%	41.06%	100%
嘉義	2	5	2	124	3	69	205
(%)	0.98%	2.44%	0.98%	60.49%	1.46%	33.66%	100%
台南	9	12	7	123	26	60	237
(%)	3.80%	5.06%	2.95%	51.90%	10.97%	25.32%	100%
高雄	34	114	15	273	65	2,153	2,654
(%)	1.28%	4.30%	0.57%	10.29%	2.45%	81.12%	100%
宜蘭	7	4	5	11	8	52	87
(%)	8.05%	4.60%	5.75%	12.64%	9.20%	59.77%	100%
合計	1,120	353	84	1,578	399	3,530	7,064
百分比	15.86%	5.00%	1.19%	22.34%	5.65%	49.97%	100.00%

表 3-15 全國各地區個案求助問題「尋求資源問題」分析表

地區 \ 類別	法律資源	社會福利資源	醫療資源	一般諮詢	合計
基隆	2	2	8	148	160
(%)	1.25%	1.25%	5.00%	92.50%	100%
台北	27	45	60	172	304
(%)	8.88%	14.80%	19.74%	56.58%	100%
三重	19	16	14	246	295
(%)	6.44%	5.42%	4.75%	83.39%	100%
桃園	31	55	54	648	788
(%)	3.93%	6.98%	6.85%	82.23%	100%
中壢	42	32	34	675	783
(%)	5.36%	4.09%	4.34%	86.21%	100%
新竹	18	23	18	276	335
(%)	5.37%	6.87%	5.37%	82.39%	100%
台中	62	69	55	4,093	4,279
(%)	1.45%	1.61%	1.29%	95.65%	100%
彰化	19	19	22	216	276
(%)	6.88%	6.88%	7.97%	78.26%	100%
嘉義	6	14	11	242	273
(%)	2.20%	5.13%	4.03%	88.64%	100%
台南	85	34	25	1,173	1,317
(%)	6.45%	2.58%	1.90%	89.07%	100%
高雄	53	53	39	1,437	1,582
(%)	3.35%	3.35%	2.47%	90.83%	100%
宜蘭	1	9	5	164	179
(%)	0.56%	5.03%	2.79%	91.62%	100%
合計	365	371	345	9,490	10,571
百分比	3.45%	3.51%	3.26%	89.77%	100.00%

表 3-16 全國各地區個案求助問題「性問題」分析表

地區 \ 類別	性知識	婚前性行為 (未婚懷孕)	性別認同 (變性)	自慰	其他性問題 (性病)	合計
基隆	1	1	2	3	2	9
(%)	11.11%	11.11%	22.22%	33.33%	22.22%	100%
台北	12	8	13	20	37	90
(%)	13.33%	8.89%	14.44%	22.22%	41.11%	100%
三重	5	5	25	15	9	59
(%)	8.47%	8.47%	42.37%	25.42%	15.25%	100%
桃園	44	7	40	22	14	127
(%)	34.65%	5.51%	31.50%	17.32%	11.02%	100%
中壢	28	8	11	67	31	145
(%)	19.31%	5.52%	7.59%	46.21%	21.38%	100%
新竹	19	7	7	22	11	66
(%)	28.79%	10.61%	10.61%	33.33%	16.67%	100%
台中	13	10	11	18	20	72
(%)	18.06%	13.89%	15.28%	25.00%	27.78%	100%
彰化	25	22	16	30	25	118
(%)	21.19%	18.64%	13.56%	25.42%	21.19%	100%
嘉義	0	0	1	2	6	9
(%)	0.00%	0.00%	11.11%	22.22%	66.67%	100%
台南	41	9	4	29	17	100
(%)	41.00%	9.00%	4.00%	29.00%	17.00%	100%
高雄	16	5	25	28	25	99
(%)	16.16%	5.05%	25.25%	28.28%	25.25%	100%
宜蘭	7	2	5	15	11	40
(%)	17.50%	5.00%	12.50%	37.50%	27.50%	100%
合計	211	84	160	271	208	934
百分比	22.59%	8.99%	17.13%	29.01%	22.27%	100.00%

表 3-17 全國各地區個案求助問題「自我與人生觀問題」分析表

地區	類別	自我探索	自我肯定	宗教信仰	價值衝突	人生觀問題	合計
	基隆		871	157	6	42	73
(%)		75.81%	13.66%	0.52%	3.66%	6.35%	100%
台北		3,184	2,162	115	432	606	6,499
(%)		48.99%	33.27%	1.77%	6.65%	9.32%	100%
三重		854	585	47	213	183	1,882
(%)		45.38%	31.08%	2.50%	11.32%	9.72%	100%
桃園		977	772	8	239	254	2,250
(%)		43.42%	34.31%	0.36%	10.62%	11.29%	100%
中壢		1,333	1,275	52	450	587	3,697
(%)		36.06%	34.49%	1.41%	12.17%	15.88%	100%
新竹		261	252	5	48	76	642
(%)		40.65%	39.25%	0.78%	7.48%	11.84%	100%
台中		1,918	1,581	84	487	623	4,693
(%)		40.87%	33.69%	1.79%	10.38%	13.28%	100%
彰化		746	579	53	141	239	1,758
(%)		42.43%	32.94%	3.01%	8.02%	13.59%	100%
嘉義		199	268	11	58	113	649
(%)		30.66%	41.29%	1.69%	8.94%	17.41%	100%
台南		689	420	26	123	168	1,426
(%)		48.32%	29.45%	1.82%	8.63%	11.78%	100%
高雄		1,443	1,082	119	445	391	3,480
(%)		41.47%	31.09%	3.42%	12.79%	11.24%	100%
宜蘭		527	234	12	96	146	1,015
(%)		51.92%	23.05%	1.18%	9.46%	14.38%	100%
合計		13,002	9,367	538	2,774	3,459	29,140
百分比		44.62%	32.14%	1.85%	9.52%	11.87%	100.00%

表 3-18 全國各地區個案求助問題「危機問題」分析表

地區 \ 類別	自殺 (自我傷害)	傷害他人 (殺人放火)	合計
基隆	15	0	15
(%)	100.00%	0.00%	100%
台北	219	4	223
(%)	98.21%	1.79%	100%
三重	13,024	1	13,025
(%)	99.99%	0.01%	100%
桃園	20	2	22
(%)	90.91%	9.09%	100%
中壢	38	4	42
(%)	90.48%	9.52%	100%
新竹	23	1	24
(%)	95.83%	4.17%	100%
台中	84	8	92
(%)	91.30%	8.70%	100%
彰化	21	0	21
(%)	100.00%	0.00%	100%
嘉義	9	1	10
(%)	90.00%	10.00%	100%
台南	27	0	27
(%)	100.00%	0.00%	100%
高雄	59	1	60
(%)	98.33%	1.67%	100%
宜蘭	16	1	17
(%)	94.12%	5.88%	100%
合計	13,555	23	13,578
百分比	99.83%	0.17%	100.00%

表 3-19 全國各地區個案求助問題「法定通報問題」分析表

地區 \ 類別	性侵害	兒童虐待	家庭暴力	法定傳染病 (愛滋 SARS)	合計
基隆	0	0	0	0	0
(%)	0.00%	0.00%	0.00%	0.00%	0.00%
台北	26	377	18	3	424
(%)	6.13%	88.92%	4.25%	0.71%	100%
三重	0	1	24	6	31
(%)	0.00%	3.23%	77.42%	19.35%	100%
桃園	6	0	6	0	12
(%)	50.00%	0.00%	50.00%	0.00%	100%
中壢	2	0	6	0	8
(%)	25.00%	0.00%	75.00%	0.00%	100%
新竹	5	1	2	0	8
(%)	62.50%	12.50%	25.00%	0.00%	100%
台中	7	0	15	8	30
(%)	23.33%	0.00%	50.00%	26.67%	100%
彰化	4	0	3	6	13
(%)	30.77%	0.00%	23.08%	46.15%	100%
嘉義	0	0	3	0	3
(%)	0.00%	0.00%	100.00%	0.00%	100%
台南	6	0	5	1	12
(%)	50.00%	0.00%	41.67%	8.33%	100%
高雄	4	268	18	0	290
(%)	1.38%	92.41%	6.21%	0.00%	100%
宜蘭	0	0	0	0	0
(%)	0.00%	0.00%	0.00%	0.00%	0.00%
合計	60	647	100	24	831
百分比	7.22%	77.86%	12.03%	2.89%	100.00%

表 3-20 全國各地區個案求助問題「精神疾患問題」分析表

地區 \ 類別	確定為精神疾患 持有醫囑	確定為精神疾患 未持有醫囑	疑似精神疾患	合計
基隆	182	15	25	222
(%)	81.98%	6.76%	11.26%	100%
台北	242	769	473	1,484
(%)	16.31%	51.82%	31.87%	100%
三重	483	140	130	753
(%)	64.14%	18.59%	17.26%	100%
桃園	167	225	132	524
(%)	31.87%	42.94%	25.19%	100%
中壢	339	96	206	641
(%)	52.89%	14.98%	32.14%	100%
新竹	287	35	42	364
(%)	78.85%	9.62%	11.54%	100%
台中	1,494	81	503	2,078
(%)	71.90%	3.90%	24.21%	100%
彰化	718	136	233	1,087
(%)	66.05%	12.51%	21.44%	100%
嘉義	173	3	66	242
(%)	71.49%	1.24%	27.27%	100%
台南	683	56	259	998
(%)	68.44%	5.61%	25.95%	100%
高雄	707	348	470	1,525
(%)	46.36%	22.82%	30.82%	100%
宜蘭	281	17	56	354
(%)	79.38%	4.80%	15.82%	100%
合計	5,756	1,921	2,595	10,272
百分比	56.04%	18.70%	25.26%	100.00%

二、心理健康教育

「張老師」透過在心理輔導及諮商領域之專長，以媒體、演講、團體、研習班、工作坊、營隊等方式來協助台灣民眾預防及提升心理健康之質素。「張老師」在全國共有 11 個縣市，設有 12 個輔導中心，105 年「張老師」在心理健康推廣服務共計辦理 5,698 場次，參與之民眾達 390,075 人次。有關各中心之心理健康推廣服務之統計資料分析如下：

(一) 地區分析

地區	基隆	台北	桃園	新竹	台中	彰化	嘉義	台南	高雄	宜蘭	新北	合計	
104	場次	378	1,782	766	117	1,244	270	267	291	1,055	199	0	6,517
	人次	16,336	77,567	72,210	16,044	81,139	18,200	17,520	29,066	74,962	13,686	0	427,115
	%	3.8%	18.2%	16.9%	3.8%	18.9%	4.3%	4.1%	6.8%	17.6%	3.2%	0	100%
105	場次	224	1709	497	173	1091	198	176	289	1104	141	96	5,698
	人次	10,961	65,601	65,204	12,072	73,282	17,461	17,937	30,005	68,947	10,069	1,1373	390,075
	%	2.8%	16.7%	16.6%	3.1%	18.8%	4.5%	4.6%	7.7%	17.7%	2.6%	3.0%	100%

1. 各中心的心理健康推廣服務量，以台中分事務所服務量最多（73,282 人次，佔 18.8%），其次是高雄分事務所（68,947 人次，佔 17.7%），台北分事務所居第三位（65,601 人次，佔 16.7%）。
2. 105 年較 104 年心理健康推廣服務量成長單位有：嘉義、台南及新北中心。

(二) 參加對象分析

對象 年份	學生	一般大眾	企業上班族、勞工	輔導專業人士	教師	兒童	青少年	婦女	義務「張老師」	專任「張老師」	其他	合計
104	265,434	125,972	44,654	15,244	24,518	6,625	32,884	2,456	14,432	8,830	16,637	427,115
%	62.1%	29.5%	10.5%	3.6%	5.7%	1.6%	7.7%	0.6%	3.4%	2.1%	3.9%	100%
105	236,137	112,830	43,339	20,736	22,869	4,549	47,100	3,884	19,315	6,867	18,797	0
%	60.5%	28.9%	11.1%	5.3%	5.9%	1.2%	12.1%	1.0%	5.0%	1.8%	4.8%	100%

1. 每項活動參加對象可能包含一種身份別以上，故參加對象的總人次會多於推廣服務總量。
2. 105年度心理健康推廣參加對象仍以「學生」為最多（佔60.5%）；「一般大眾」居第二位（佔28.9%），而「青少年」居第三位（佔12.1%）。

(三) 活動方式分析

對象 年份	演講	團體	研習班	營隊	工作坊	接受採訪	接待參觀	儲備訓練	在職訓練	其他	合計
104	284,105	25,298	9,930	12,239	14,387	1,723	1,109	30,519	7,812	66,211	427,115
%	66.5%	6.0%	2.3%	2.9%	3.4%	0.4%	0.3%	7.1%	1.9%	15.5%	100%
105	253,365	31,864	5,670	7,559	10,262	10,838	3,994	25,982	14,066	61,089	424,689
%	59.7%	7.5%	1.3%	1.8%	2.4%	2.6%	1.0%	6.1%	3.3%	14.4%	0

1. 每項活動之活動方式可能包含一種以上，故活動方式的總人次會多於推廣服務總量。
2. 105年度心理健康推廣服務活動方式以「演講」佔最多（佔59.7%）；「其他」佔第二位（14.4%），而「團體」佔第三（7.5%）。
3. 105年度較104年度在心理健康推廣服務之活動方式上成長的項目計有「團體」、「接受採訪」、「在職訓練」及「接待參觀」等。

三、社會資源結合

(一) 公關媒體曝光度

1. 媒體曝光度：本年度共計 1,198 則，其中以「網路媒體」最多，其次為「電台(廣播)」，再來為「刊物」。
2. 記者會：本年度召開 4 場。

	時間	記者會名稱	中心	媒體量
1	7月25日	男性專屬家暴中心「城男舊事心驛站」開張！	台北分事務所	34 則
2	7月28日	桃園「張老師」召開「青少年性價值觀與態度成果發表會」	桃園分事務所	12 則
3	11月21日	性騷擾防治 10 周年 高市服務 Take CARE	高雄分事務所	24 則
4	12月8日	白袍醫師•張老師讓愛延續 2017 慈善音樂會	台中分事務所	18 則

3. 主動回應社會事件之新聞稿：共計 101 則。
4. 與媒體長期合作：本年度共計合作媒體計 20 家，各中心皆努力與當地媒體與青年期刊合作。

(二) 行銷

1. 總會 105 年製作 L 型資料夾 20,000 個。
2. 總會 105 年製作明信片 10,000 個。
3. 心靈時鐘電影聯名廣告筆製作 1,000 隻。
4. 心靈時鐘電影聯名廣告紙袋製作 1,000 只。

四、公益活動

(一) 青少年自我挑戰營隊

本會在暑假期間結合社會資源，共規劃辦理 4 梯次「好 YOUNG 青春・快樂無限大~2016『張老師』青少年自我挑戰營」，由台北中心、桃園中心、高雄中心、台南中心承辦，共計 160 位學員參與；台中「張老師」辦理「關懷國中生適應方案」10 場次，共計服務 800 人；縣市中心暑假青少年主題營隊活動共規劃 14 梯次，共計 380 位學員參與；三項青少年活動總計服務 1,340 位青少年。

(二) 校園巡迴講座

本會結合中國青年救國團及財團法人中國青年服務事業文教基金會之經費贊助，辦理「閃 young 青春、Happy go ~青少年心理健康校園巡迴講座」共計 470 場次，服務 112,095 人次。

(三) 離島地區青少年適應服務方案

本會結合中國青年救國團及財團法人中國青年服務事業文教基金會之經費，辦理「快樂分享・青春好 young~105 年關懷離島地區國中生適應服務方案」，與澎湖文光國中以及金門金寧中小學合作，共計培訓 14 位種籽領導員，服務了 160 位國一新生。

五、專業諮商

心理師法通過後，「張老師」基金會自 94 年 3 月起陸續在台北、台中、高雄、桃園分事務所設立心理諮商中心，透過個別或團體心理諮商、心理治療、心理測驗及員工職場健康等服務方式，協助社會大眾面對治療性的問題，104 至 105 年標得役政署替代役男心理諮商服務，增加本年度心理諮商服務，1 月至 12 月共實施專業諮商 9,324 人次，各諮商中心概況及服務人數資料分析如下：

(一) 各諮商中心概況

4 個諮商中心專業諮商服務人力合計有 142 人，其中有 130 位諮商心理師，12 位社工師。硬體設備方面 4 個中心共有 16 間晤談室，2 間心理測驗室，6 間團體室。

單位	設立時間	服務人力	諮商設備
台北「張老師」心理諮商中心	94 年 3 月 7 日	53 位諮商心理師 5 位社工師	6 間晤談室 2 間團體室
台中「張老師」心理諮商中心	95 年 4 月 28 日	34 位諮商心理師 6 位社工師	3 間晤談室 1 間心測室 1 間團體室
高雄「張老師」心理諮商中心	94 年 6 月 7 日	17 位諮商心理師	3 間晤談室 1 間心測室 2 間團體室
桃園「張老師」心理諮商中心	95 年 9 月 11 日	26 位諮商心理師 1 位社工師	4 間晤談室 1 間教室兼團體室
合計		130 位諮商心理師 12 位社工師	16 間晤談室 2 間心測室 6 間團體室

(二) 各中心服務量分析

105 年專業諮商服務個案量總計為 9,324 人次，以台中心理諮商中心 4,454 人次（佔 47.77%）為最多，台北中心 1,728 人次（佔 18.53%）次之，高雄中心 1,258 人次（佔 13.49%）佔第三位，桃園中心 1,196 人次（12.83%）佔第四位，其他六個中心因無設立心理諮商中心，只承接由總會轉介的政府或企業機關員工諮商方案，因此人數較少，合計 688 人次（佔 7.38%）。

年	台北	台中	高雄	桃園	其他中心	合計
105	1,728	4,454	1,258	1,196	688	9,324
%	18.53%	47.77%	13.49%	12.83%	7.38%	100.00%

六、志願服務

本會推展青少年輔導工作，在人力運用上，以專職人員為主，志願服務人員為輔。所有志願服務人員，均透過訓練、甄選、聘用等程序，建立「張老師」輔導制度及督導系統，強化服務品質。茲將本會推動志願服務工作成果說明如下：

(一) 參與服務概況

本會在基隆、台北市、新北市、桃園、中壢、台中、彰化、台南、高雄、新竹、嘉義、宜蘭等地設有「張老師」中心，現有義務「張老師」1,117 人（詳見表 2-1 義務「張老師」背景分析表），每位志願服務人員每週至少利用 4 至 8 小時參與輔導服務、心理衛生推廣教育或訓練工作。

(二) 志願服務人員授證

本會於 105 年 11 月起於各地陸續辦理義務「張老師」授證典禮，凡經訓練甄選合格之志願服務人員，依不同之服務年資授予聘書，正式聘請擔任義務「張老師」工作。

(三) 志願服務人員表揚

本會於救國團 64 週年團慶及 47 年「張老師」年會各地聯合授證典禮中對於服務資深暨績優義務「張老師」給予公開表揚，獎項及表揚人數如下：

1. 傑出貢獻輔導服務獎章：服務年資滿 25 年，且服務時數 4,375 小時以上，於輔導工作表現優異者共 2 人。
2. 榮譽輔導服務獎章：服務年資滿 20 年，且服務時數滿 3,500 小時以上，於輔導工作表現優異者共 11 人。
3. 一等輔導服務獎章：服務年資滿 15 年，且服務時數滿 2,625 小時以上，於輔導工作表現優異者共 7 人。

4. 二等輔導服務獎章：服務年資滿 10 年，且服務時數滿 1,750 小時以上，於輔導工作表現優異者共 14 人。
5. 三等輔導服務獎章：服務年資滿 5 年，且服務時數滿 875 小時以上，於輔導工作表現優異者共 20 人。
6. 金手獎：服務時數滿 525 小時以上，於輔導工作表現優異者共 58 人。
7. 獎學金：服務時數滿 350 小時以上，服務優異、學行優良者：研究生 7 人、大學生 3 人。
8. 張長財先生紀念獎助金：現職專任「張老師」或專職同仁，服務滿 2 年以上，未來仍可繼續服務一年以上有具體優異事蹟或創新工作內容堪為服務楷模者共 1 人。

七、研究發展

本年度由總會與穗港澳三地合作進行『穗港澳台當代青少年義工服務調查』之專題研究共有 1 篇。

八、國際交流

活動名稱	時間	地點	參加人員
2016 北京師範大學師生參訪團	105.1.17 至 105.1.23	台北	由北京師範大學心理系張曉娜教授率領該系在職碩專班學生一行 19 人與「張老師」交流 EAP 議題。
中國心理諮詢師協會理事長鄭日昌教授教育交流參訪	105.2.26	台北	鄭日昌教授、北京朝陽區教委首席徐小璐女士等 5 人與「張老師」進行中小學生生涯規劃議題交流。
香港遊樂場協會台灣參訪團	105.6.3	台北	由香港城市大學應用社會科學系系主任盧鐵榮教授帶領該會社工員與「張老師」進行台灣青少年發展及心理衛生教育交流。
2016「張老師」基金會兩岸公益論壇參訪團	105.6.12 至 105.6.15	福建省廈門市	由本會張德聰董事長、林聯章執行長率領高雄「張老師」中心何錦玉總幹事、總會劉素芳編審等 4 名專任「張老師」共同參與第四屆兩岸公益論壇。
2016「隔閡與共融：青年工作的議題與機遇」研討會	105.6.14 至 105.6.18	香港	由本會張德聰董事長率領總會張素惠編審及邱翊嵐專員出席參加。
2016 北京師範大學師生參訪團	105.7.11 至 105.7.18	台北	由北京師範大學心理系劉翔平教授率領該系在職碩專班學生一行 26 人與「張老師」交流 EAP 議題。

活動名稱	時間	地點	參加人員
2016 重慶蒙林正部文化傳播參訪團	105.7.16 至 105.7.23	台北	由重慶蒙林正部文化傳播有限公司吳紹進董事長率領該公司一級主管一行13人與「張老師」、新北市救國團交流台灣童軍教育發展議題。
兩岸 EAP 學術交流研討會	105.8.12 至 105.8.15	北京	由本會張德聰董事長前往授課並拜會北京市教委會商討與本會合作教師輔導知能專業研習之事宜。
兩岸公益大講堂	105.8.30 至 105.9.4	北京	由本會林聯章執行長前往講授「養老產業發展與趨勢」。
2016 年上海高校輔導員專題技術培訓	105.9.26 至 105.9.27	上海	由曾為高雄「張老師」中心總幹事，現任嘉義大學諮商與輔導系系主任曾迎新博士前往授課。
香港中華基督教青年會 115 周年慶典活動	105.10.13 至 105.10.15	香港	由本會張德聰董事長、林聯章執行長前往參加。
第十二屆中華青少年生命教育論壇	105.11.18 至 105.11.21	廣州	由本會張德聰董事長應邀擔任開幕式致詞暨主題論壇演講嘉賓，演講主題：台灣青少年生命教育的概況及作法。
韓國女性家族部青少年保護環境科參訪	105.11.30	台北	由本會林聯章執行長、台北「張老師」中心涂喜敏總幹事及戒菸中心張佳雯主任接待參訪人員就青少年網路成癮防治議題進行交流討論。
穗港澳台青少年義工服務調查研究發表會	105.12.4 至 105.12.5	香港	由本會張德聰董事長率總會吳美慧編審前往參加。

九、籌募基金

本會於 105 年 1 月至 12 月接受外界小額捐款、方案募款、企業捐款（含現金、劃撥、信用卡）總共籌募新台幣 24,716,489 元。

十、專案委託

105 年 1 月至 12 月補助案及標案共計 52 件，謹就各中心重要方案條列如下：

- (一) 行政院衛生福利部委託本會辦理「戒菸專線服務中心」業務。
- (二) 台北市政府衛生局補助本會台北分事務所辦理「105 年度新北市自殺意念個案關懷訪視服務委託計畫」。

- (三) 台北市政府社會局委託本會經營管理「台北市東區少年服務中心」。
- (四) 花旗銀行委託本會台北分事務所辦理「105 年做自己的主人家計管理講座」。
- (五) 國泰世華文教基金會委託本會台北分事務所辦理「105 年親子雙贏！大樹養成計畫公益講座」。
- (六) 桃園縣政府委託本會桃園分事務所辦理「105 年度施虐者強制性親職教育方案」、「105 年度社區心理衛生教育、宣導講座及心理諮詢服務」等方案。
- (七) 桃園縣家庭暴力與性暴力防治中心委託本會桃園分事務所辦理「105 年度桃園縣兒童青少年緊急安置中心 - 桃恩園」。
- (八) 台中市家庭暴力及性侵害防治中心委託本會台中分事務所辦理「105 年婚姻暴力相對人輔導服務方案」及「105 年臺中市家庭暴力及性侵害巡迴宣導活動」。
- (九) 台中市政府衛生局委託本會台中分事務所辦理「105 年度高關懷定點諮商服務計畫」。
- (十) 高雄市政府委託本會高雄分事務所辦理「兒童及少年保護案件後續輔導案」、「兒童及少監護案件訪視調查第二、三區」及「司法轉介與轉向之少年追蹤輔導」等方案。
- (十一) 台南市政府家庭暴力暨性侵害防治中心委託本會台南中心辦理「105 年青少年性交易犯罪行為人輔導教育」等方案。
- (十二) 嘉義縣政府補助本會嘉義中心辦理「105 年嘉義縣青少年自立生活適應協助方案」。
- (十三) 新竹縣政府家庭暴力暨性侵害防治中心委託本或新竹中心辦理「105 年度家庭暴力相對人關懷服務」。
- (十四) 新竹市政府委託本會辦理 105 年度「新竹市政府員工諮商」方案。
- (十五) 基隆市政府補助本會基隆中心辦理「基隆市 105 年度合作式中途班 - 心學園」。
- (十六) 基隆市政府教育處補助本會基隆中心辦理「105 年度高關懷弱勢家庭及行為偏差少年關懷輔導處遇計畫」。
- (十七) 中國青年事業服務文教基金會補助本會辦理「105 年離島地區關懷國中生適應服務方案」暨「105 年閃 young 青春、Happy go~ 青少年心理健康校園巡迴講座」。
- (十八) 行政院役政署委託本會辦理「105 年替代役男心理諮商服務方案」。
- (十九) 勞動部委託本會辦理「105 年員工協助方案推動計畫」。

肆、戒菸專線服務中心成果

戒菸專線服務中心自 2003 年開線至今已邁入第 15 年的營運，在這 14 年中戒菸專線以心理諮商的服務模式、電話諮詢與個案管理的服務型態來協助吸菸者習得更正確的戒菸相關衛教知識、提高戒菸動機與準備度及建立健康的生活方式，而最終則是協助吸菸者能夠達到戒菸的目標。105 年度各項工作成果分述如下：

【電話戒菸諮詢及個案管理服務】

一、戒菸諮詢及個案管理服務：

1 月 1 日至 12 月 31 日，戒菸個案管理服務量共計 10,105 人，達成合約量之 101.05%。其中，3 次（含）以上之戒菸諮詢服務者 5,259 人，比例為 52.04%。

二、提供網路戒菸服務：電子郵件服務 83 人次。

三、提供門診轉介服務個案共有 215 筆。

四、醫院及相關機構合作推廣戒菸服務：

（一）醫療院所：今年度透過醫療院所服務個案轉介，進行後續追蹤，累計有 1,865 筆門診轉介服務提供給個案。

（二）衛生局（所）：今年度透過各縣市衛生局（所）服務個案轉介，進行後續追蹤，共計收到 14 個縣市衛生局（所）轉介資料，共計 25,960 份。

（三）學校：今年共計有 11 間學校轉介共 145 名學生至中心接受戒菸諮詢服務。

五、教育訓練：

（一）儲備訓練：第 18 期兼任諮詢員儲備訓練已完成包括第一階段資料審查與篩選、第二階段課程與團體 30 小時、第三階段實務操作 27 小時，共計 57 小時。

（二）在職訓練：在職訓練進行 22 場總計 58 小時，其中包含講座、個案研討、戒菸班觀摩。而進階訓練進行 8 場總計 25 小時，其中包含講座、機構參訪、工作坊等，以提升專任諮商員線上服務的督導能力為主題。

六、專業督導：

針對兼任諮詢員進行值班線上督導為 3,684 小時，專業督導（個別督導、隨班督導或團體督導）為 347 小時；而針對專任諮商員則已進行個別督導 27 小時。

【品質稽核管理】

一、中心之十一大項服務品質指標及五大項人員管理指標，進度完成如下：

	指標稽核	目標	現況
1.	接通率	90%	93.96%
2.	20 秒內的接聽率	95%	97.39%
3.	留言後 24 小時內回覆率	100%	100%
4.	48 小時內寄發手冊及資料	100%	100%
5.	接通後個案立即管理服務率	95%	99.99%
6.	專線使用率	35%	36.66%
7.	人員資訊安全度	92%	100%
8.	線上服務人員考核	80 分	81.70 分
9.	民眾滿意度	90%	92.20%
10.	六個月戒菸成功率	32%	37.80%
1.	人員參與在職訓練率	80.00%	100%
2.	人員接受督導率	80.00%	100%
3.	人員值線出席率	80.00%	93.06%
4.	個案管理表單完成率	80.00%	99.88%
5.	人員離職程序完成率	100.00%	100%
16	人員離職程序完成率	100.00%	100%

二、本年度進行「不同性別之戒菸者二階段戒菸諮詢架構教育訓練方案（第三年）」報告 1 篇及品質回饋報告「戒菸專線服務中心個案服務之一、三、六個月追蹤成效暨滿意度、自我效能之回饋報告」1 篇。

【外部資源結合及分眾行銷】

一、國內菸害防制衛生教育推廣部份，已進行 26 場次推廣教育演講，推廣量為 3,689 人數；並參與 59 場次菸害防制機構相關會議或活動。

二、外部資源結合

1. 縣市衛生局合作：

- (1) 協助支援台南市、嘉義市及臺北市等 4 家衛生局辦理講座之師資為 6 場次。另協助協助台中、宜蘭、花蓮、基隆、臺北、高雄、新竹、苗栗及雲林等 9 家縣市衛生局，向線上服務民眾宣導該縣市二代戒菸活動。
- (2) 依據衛生局所業務及活動需求持續免費提供專線菸害防制文宣品，協助其辦理相關推廣活動。

2. 職場合作：

- (1) 專線委託各地張老師中心辦理 20 場次社區菸害防制講座。
- (2) 依據社區所需提供 28 處社區 1,928 份文宣品，持續提供免費文宣品，協助其辦理社區無菸環境推廣。
- (3) 「社區少菸害，健康又自在」拍照上傳 FB 活動：
民眾至專線臉書 63 抱抱分享活動貼文，或找尋社區任一禁菸場所的禁菸標誌，並與之合照後上傳至活動貼文並留言，即可參加抽獎活動，活動時間為 4-10 月，共計有 6 次抽獎機會。本活動截至 9 月底止，活動共觸及 11,796 名用戶，320 則分享及 237 人留言參與活動。

3. 社群網站服務：

專線運用 Facebook 成立「63 抱抱」粉絲團，至 12 月底止共計已發布 184 則衛教資訊文章及分享菸害新聞 146 則，並辦理 7 次 APP、無菸社區拍照及來電贈獎活動，總計觸及 33,714 名用戶。

4. 其他機構：

- (1) 中華民國藥師公會全國聯合會：協助支援師資辦理「105 年藥事人員戒菸衛教師訓練計畫」共計 4 場次。
- (2) 台灣護理學會：協助支援師資辦理「105 年戒菸衛教人員訓練計畫-高階」課程、學員實務訓練課程，共計 6 場次。
- (3) 中華民國牙醫師公會全國聯合會：協助支援師資辦理「105 年牙醫師參與戒菸服務訓練計畫」進階課程及課外實務訓練共計 4 場次。
- (4) 國防部軍醫局：協助支援師資辦理「105 年國軍菸害暨檳榔防制輔導員訓練計畫」課程 6 場次。
- (5) 救國團、張老師：結合內部資源協助安排專線與警廣電台、臺北廣播電台合作安排節目專訪，共計 3 次專訪，集合各縣市救國團團委會之義工團義工團體體，宣導免費戒菸專線諮詢服務；此外，並協助於各縣市張老師推廣活動中，向學校師生、社區民眾及職場員工宣導戒菸專線服務及發放戒菸文宣品，包含雄、基隆、台中、新北市、桃園及台北等，共計辦理 100 場次活動，發放 3,950 份各式戒菸文宣品。

三、**新聞稿發佈**：105 年已發布新聞共 6 篇，發布新聞稿主題分別為農曆春節「新春新希望 戒菸健康好 (猴) 年來」、「63 禁菸節，給健康一個機會！戒菸打電話 專業協助好禮大方送！」、「青少年戒菸 口訣「教心動」免費戒菸專線，戒掉菸癮不孤單」、「88 父親節 為愛戒菸，做孩子心中的英雄！」、「戒菸有妙招 0800-636363，助您遠離菸害！」及「戒菸

5 夠賺！免費戒菸專線助你賺好康」；共計有 56 則新聞露出。

四、文宣品製作與郵寄：

- (一) 今年共製作 111,200 份文宣品，包含兩款分眾贈品 1 萬份；並設計與印製專線手冊、海報、專線單張、孕婦戒菸單張、年曆等 10 萬 1,200 份衛教文宣品。
- (二) 寄發至職場、學校、社區、救國團（團委會、活動中心、運動中心等）、張老師、縣市衛生局、醫療機構、個案主動索取及個案訪談郵寄贈品等共計 97,296 份宣導品。

五、**媒體採訪**：105 年共接受 6 次媒體採訪，其中包含警廣電台、台北廣播電台等。

六、**電子報發佈**：電子報內容包含專線服務簡介、近期活動介紹、戒菸新知、戒菸小撇步、成功戒菸者故事、專線成果等項目。今年度電子報累計總發布次數為 15,345 次。

【2016 年第八屆海峽兩岸暨港澳地區菸害防制交流研討會】

2016「第八屆海峽兩岸暨港澳地區菸害防制交流研討會」於 2016 年 6 月 22 至 6 月 24 日在澳門舉行，並由無菸澳門健康生活協會、澳門戒菸保健會、澳門醫護志願者協聯合主辦，研討會主要宗旨是期盼透過兩岸四地非政府組織舉辦的研討會，提供菸害防制工作者一個穩定的交流平台，分享各地推動控菸工作之經驗，並進而積極擴展合作關係。

今年研討會主題為《推動無菸文化 共享綠色生活》，希望藉此主題宣揚各界對「百分百無菸環境」的期盼以及共同構建綠色生活的決心。來自海峽兩岸暨港澳地區的菸害防制專家學者及工作人員將分享、交流菸害防制宣傳、控菸與公共衛生工作的經驗，深入探討、集思廣益，為推動菸害防制工作注入新思維及新動力，減少海峽兩岸暨港澳地區的菸草使用以及接觸煙霧而導致疾病和死亡的沉重負擔。

而本次研討會專線進行「以生理心理社會模式探討不同性別戒菸者之戒菸困難」報告，主要是呈現專線針對戒菸服務工作研究之成果，以生理心理社會模式（Bio-psycho-social Model）來探討不同性別戒菸者其戒菸歷程中的困難因子，以作為未來不同性別戒菸服務工作之參考。會中並瞭解兩岸四地菸害防制的工作現況及最新成果與觀念。於未來針對戒菸專線之行銷推廣、研究成果、戒菸諮詢服務及與各機關單位之間的合作等面向汲取經驗，同時在會議中，與國內外戒菸相關議題之專家學者進行交流與分享，做為專線工作之參考。

會議中兩岸四地都有針對現行政府之菸害防制法令進行檢討並提出修訂建

議，特別是禁止菸品廣告、擴大室內與戶外禁菸場所、菸品警示圖文比例提高及禁止電子煙等相關層面，顯示兩岸四地都非常瞭解：唯有因應時代變化，調整政策法令，以其為根本，進而推展相應之媒體傳播宣導及公共衛生教育工作，並落實執法，才能使民眾與相關業者依循及合作，攜手創建無菸環境。

特別的是本次研討會專題及學術報告有多組報告呈現中國、澳門、香港及台灣目前履行世界衛生組織提出 MPOWER 的系列政策履約成果的報告，發表預防與控制吸菸制度對於防範二手菸及無菸環境的貢獻。尤其，中國北京市於 2015 年 6 月 1 日正式施行《北京市控制吸菸條例》嚴格執行室內公共場所、工作場所和公共交通工具內禁止吸菸的執法工作。透過政府與社會共同治理、管理與自律相互結合，實行政府管理、單位負責、個人守法、社會監督的原則，需進一步提升公眾對菸草危害的認識，推動才能形成共識。

香港地區也於 2015 年舉辦多項全城投入的無菸推廣活動，包括製作「無菸宣傳短片」，以溫情的手法鼓勵非吸菸人士支持身邊的吸菸人士戒菸，以及推廣無菸家庭的重要性、舉行「戒菸·誠菸健康推廣計畫」，展覽透過巨型的捲菸模型立體地呈現菸草中的有毒物質，並藉著播放無菸宣傳短片及互動遊戲教育市民吸菸所引致的疾病、「推行戒菸貼紙比賽」，邀請成功戒菸者或曾幫助身邊人成功戒菸的人士提供有效及有趣的戒菸方法，上載至社群網站與朋友分享及投選最喜歡的戒菸貼紙。戒菸過程中家人與朋友的支持非常重要，因此香港吸菸與健康委員會更是動員全港的非吸菸人士（近九成的市民）一同參與無菸推廣，不但身體力行實踐無菸生活，更主動鼓勵家人及朋友戒菸。澳門政府也提出法案，將讓賭場中場全面禁菸，吸菸室將走入歷史，將能夠完全落實室內無菸環境，免受二手菸害的影響。

台灣台北市更是推動戶外無菸環境，以建構「寧夏夜市」無菸美食夜市環境，維護民眾及觀光客不吸二手菸的健康權益。衛生局依據菸害防制法第 15 條第 1 項第 13 條規定，首創公告「寧夏夜市」自 2014 年 11 月 1 日起之每日 18 時至 24 時為全面禁止吸菸場所。違反規定的吸菸民眾，將處新臺幣 2 千元以上 1 萬元以下罰鍰。

不管是菸害防制政策與無菸環境推廣活動的交流分享都可以顯見海峽兩岸暨港澳地區對於無菸環境的關注，進一步推展無菸文化，共創人民健康生活環境，仍需共同為無菸環境來實踐和努力。

伍、結語 — 未來展望

為因應社會產業變遷及企業對員工心理健康的重視，「張老師」延續既有的1980 輔導專線、晤談、函件輔導、電子信箱回函及網路即時輔導外，更積極推展專業諮商服務及企業員工心理諮商服務，邀請心理師及社工師加入服務行列，也不斷推展心理健康教育活動，包含：演講、工作坊及團體輔導工作，希望能更深入社會大眾的需要，提供更適切的服務；其次，「張老師」也順應輔導專業人員在專業知能提升層面之需求，陸續邀請國內外諮商輔導專家，辦理正念減壓專業訓練、成癮行為訓練、A C T接受與承諾治療研討會等。

47年來「張老師」1980(依舊幫您)輔導專線已經服務超過284萬人次，心理健康教育活動(含工作坊、小團體輔導、演講、座談)，約有2,008萬人次參與，也辦理47場大型社區講座，和470場入校心理衛生演講，「張老師」第48年將延續「快樂分享·憂愁分擔」的概念，用更多的愛，完成更多的事。未來的一年，期許「張老師」更積極推動以下工作：

- 一、以「**健康青少年·社會新希望**」為方向：協助青少年解決成長的困難，促進青少年能有健康的成長，培養關懷青少年的人才，塑造關懷青少年的友善環境，倡導關懷青少年的理念與行動。
 - 二、**運用多媒體擴大服務宣傳**：透過張老師及救國團官網及臉書傳達心理健康的重要性，讓更多民眾及青少年認識「張老師」，並期望透過影片、文章分享與回應增加「張老師」形象活潑化。
 - 三、**持續投入青少年父母親職管教功能提升工作**：結合企業資源辦理全台親職教育社區推廣活動，期能提供青少年家長諮詢及情緒支持的管道，並提升親子關係，學習有效能的親職管教態度與技巧。
 - 四、**擴大招募志願服務人力 -- 義務「張老師」**：隨著新北市「張老師」成立，將結合社會更多關心青年的熱心人士，加入「張老師」行列，並廣邀過去曾經擔任過「張老師」的專職及義工夥伴，建立資源系統，成為社會上的正向能量，讓正向能量擴及到全台灣各個角落。
 - 五、**推展「張老師」的專業及公益服務**：專業服務部分持續加強專職同仁及義務「張老師」在輔導諮商領域的專業發展，特別是在專業倫理的教育訓練，讓「張老師」在助人的道路上，能更提升品質，幫助更多需要幫助的人！
- 「張老師」在公益服務的推動上，將更切合民眾的需要，以關心民眾的心理健康問題為主軸，向下、向外推展，辦理社區講座提升民眾的心理健康知能，辦理校園講座關懷學生在成長路上有正向成長，在寒暑假推出相關的公益活動，免費的心理講座，讓「張老師」能更深更廣的服務民眾。

六、協助企業推展職場員工心理健康促進工作：隨著資訊世代飛快成長、產業變遷迅速，臺灣人生活與工作壓力與日遽增。為了協助企業員工面對生活、工作、職涯轉換的壓力，「張老師」除配合政府推展員工協助方案外，更積極與推動企業員工心理健康促進方案，透過講座、諮商、主管訓練、團體等，協助企業降低員工因各項因素之流動率，提昇員工工作效能。

七、持續推動輔導工作國際化、國情化：迎接國際輔導新趨勢、新知識，「張老師」將邀請國內外輔導學者專家分享理論和實務經驗，致力輔導及社工助人專業國情化、多元文化實徵化研究，建立更新且合宜的我國助人專業模式。

「張老師」走過「不惑之年」，我們會秉持「張老師」服務的精神，持續給予青少年及其家庭、學校關懷與支持！我們期許同仁能「薪傳良好服務精神」、「創新有效服務作法」、「展望未來服務願景」，持續成為「青年心理健康教育的推動者」、「青年心理輔導的領航者」。

陸、「張老師」基金會大事紀要

一〇五年一月

1月17日	本會台南「張老師」中心辦理105年義務「張老師」授證典禮暨老張回娘家活動，假台南市後甲國中舉行，計50人參與。
1月17日至23日	張德聰董事長、林聯章執行長、張素惠同仁接待北京師範大學心理學院師生來台交流參訪，由張曉娜老師率同研究生共計19人來台進行參訪活動。
1月20日至22日	張德聰董事長出席105年專任「張老師」工作講習始業式及結業式。105年專任「張老師」工作講習於總團部411教室及劍潭海外青年活動中心328教室舉行。本會行政員級以上專任人員、約聘企劃員、戒菸中心人員、新北市、宜蘭縣、新竹、彰化、嘉義、台南「張老師」中心總幹事，計76人參與。

一〇五年二月

2月20日	林聯章執行長出席台北中心督導月會及餐會假萬珍樓舉行，與會人員包含洪淳逸主任委員、台北市及新北市督導及同仁，計35人參與。
2月21日	林聯章執行長出席嘉義中心義務張老師授證典禮，計50人參與。
2月26日	張德聰董事長、林聯章執行長出席台中中心輔導委員、督導春酒團拜假林酒店舉行，計70人參與。
2月26日	張德聰董事長、林聯章執行長接待北京師範大學心理學系鄭日昌教授等5人參訪，並進行「生涯規劃課程體系與測評系統座談會」及參訪台北中心。

一〇五年三月

3月6日	林聯章執行長出席彰化中心辦理義務張老師授證典禮，計50人參與。
3月6日	劉素芳同仁出席桃園中心辦理督導月會暨督導春酒餐會，計43人參與。
3月19日	林聯章執行長出席三之三文教基金會成立茶會。
3月25日	本處林聯章執行長與劉素芳同仁出席105年第一次民間參與災害防救服務聯繫會報，假大坪林聯合開發大樓召開。

一〇五年四月

4月7日	林聯章執行長出席台北市家庭暴力暨性侵害防治委員會會議暨台灣少年權益與福利促進聯盟會議。
4月19日至25日	張德聰董事長主持本處台北中心於劍潭青年活動中心辦理「正念相逢在台北」國際學術研討會始業式，並出席4月25日歡送餐會。
4月30日至5月1日	林聯章執行長主持於獅甲國小辦理輔導工作研討會「當心理輔導遇到成癮行為」結業式綜合座談，講師：台灣師範大學林旻沛助理教授，計80人參與。

一〇五年五月

5月9日	林聯章執行長接受《青春共和國》雜誌專訪，訪題為道歉的力量。
5月18日	林聯章執行長參加原住民電視台《BO！什麼事》節目訪問，談論自殺防治。
5月21日至22日	林聯章執行長主持於總團部辦理輔導工作研討會「當心理輔導遇到成癮行為」，講師：台灣師範大學林旻沛助理教授，計100人參與。
5月28日至29日	林聯章執行長主持於桃園市南區青少年活動中心辦理輔導工作研討會「當心理輔導遇到成癮行為」始業式，講師：台灣師範大學林旻沛助理教授，計100人參與。
5月29日	林聯章執行長出席基隆中心於基隆市文化廣場前辦理義務張老師授證典禮，計70人參與。

一〇五年六月

6月8日至13日	張德聰董事長、林聯章執行長率五位專任同仁出席，2016「張老師」基金會兩岸公益論壇參訪團於廈門艾門酒店辦理，張主任於主論壇中分享台灣青少年輔導工作實例，李名譽召集人於會議總結中致詞。
6月14日至18日	張德聰董事長率張素惠同仁、邱翊嵐同仁代表出席，本會與香港浸會大學青年研究實踐中心合作辦理2016「隔閡與共融：青年工作的議題與機遇」會議，於香港浸會大學辦理，張主任於6月15日帶領一天會前工作坊，主題為「焦點解決短期心理諮商運用於青年輔導工作」；6月16日下午14:30-15:45於大會中報告「台灣青少年意向調查報告」研究。

一〇五年七月

7月25日

張德聰董事長、林聯章執行長出席台北中心城男舊事心驛站開幕記者會，當天出席長官包括：臺北市市長柯文哲、社會局局長許立民、副局長黃清高、台北「張老師」中心主任委員洪淳逸及救國團總團部各處處長；所有與會人員共計120人出席；媒體16家，新聞露出計32則。

一〇五年八月

8月2日至5日

林聯章執行長出席桃園中心於桃園復興青年活動中心辦理『好young青春・快樂無限大~2016「張老師」青少年自我挑戰營』，由桃園中心鄭詩哲主委主持，華南金控徐千婷處長、鄭仁傑專員蒞臨現場於鼓勵。共計40人出席；08/05(五)辦理家長參訪，共有19個家庭25位學生家長參與。

8月16日至23日

張德聰董事長、林聯章執行長共同接待四川蒙林正部童軍教育參訪團，共計13人參與。

一〇五年九月

9月2日

林聯章執行長、劉素芳同仁與宋慶齡基金合作兩岸公益大講堂第一場機構養老到居家養老及養老機構創新經營的臺灣模式，8月31日至9月2日已辦理完畢，三天共出席105人次。

9月5日

林聯章執行長、張素惠同仁出席勞動部工作生活平衡獎頒獎典禮。

9月6日

張德聰董事長、林聯章執行長出席戒菸專線服務中心頒獎暨授證典禮，共計30位參與。

9月7日

張德聰董事長出席桃園中心假中壢藝術館辦理『心中有愛・安心前行「張老師」感恩音樂會』，共計800位民眾參與。

9月9日

張德聰董事長出席高雄中心假高雄市文化中心至德堂辦理「張老師」1980(依舊幫您)慈善音樂會，共計951位民眾參與。

9月11日

張德聰董事長、林聯章執行長出席台南「張老師」中心新場地啟用典禮，共計125位貴賓參與。

9月23日

張德聰董事長、林聯章執行長出席台北中心假國家音樂廳辦理「聽見張老師幸福的聲音」2016幼獅管樂團年度公演，共計1,394人出席。

一〇五年十月

10月1日	林聯章執行長及張素惠同仁參與於台大公共衛生學院舉辦「邁向新紀元 - 心理健康融入防災社區與學校教育政策國際研討會」暨中華心理衛生協會會員大會。
10月13日至14日	張德聰董事長、林聯章執行長出席香港中華基督教青年會115年週年慶相關慶典活動，行程包括第一天參觀青年會書院、烏溪沙青年新村及YM Cafe 社會企業，第二天參與慶典論壇、感恩崇拜、感恩酒會及餐會。本年度香港中華基督教青年會與本會及廣州市穗港澳青少年研究所、澳門基督教青年會，兩岸四地共同合作進行穗港澳台當代青少年義工服務調查研究。
10月22日	張德聰董事長、林聯章執行長、涂喜敏總幹事、陳柏翰總幹事出席參加於國立台北教育大學辦理的台灣輔導與諮商學會2016年會暨學術研討會。張主任擔任主題論壇員工協助方案在台灣的發展與挑戰主持人，林處長擔任引言人。
10月26日至27日	張德聰董事長獲邀出席北京師範大學心理學院2016中國EAP與職業心理健康年度論壇擔任演講嘉賓，27日獲邀中國心理學會於天津辦理海峽兩岸心理健康教育與發展論壇擔任主題論壇講師，講題生涯之學即應變之學—華人生涯規劃的意義與內涵。
10月28日	林聯章執行長受邀至財團法人全聯慶祥慈善事業基金會，介紹「張老師」基金會暨分析工作經驗，計20人參加。

一〇五年十一月

11月3日	林聯章執行長接受遠見雜誌採訪，主題：中年男人的危機與轉機。
11月13日	張德聰董事長出席本處台南中心辦理募款感恩音樂會於佛光山南台別院舉行，邀請南瀛民族樂團、PP薩克斯風、民德國中合唱團、立人國小弦樂團、大慈育幼院演出，計1,500人參與。
11月17日	本處張素惠同仁出席台灣員工協助專業協會於文化大學推廣部辦理「2016年台灣員工協助專業學術論壇」活動。
11月18日	張德聰董事長應邀擔任中國宋慶玲基金會「第十二屆中華青少年生命教育論壇」上午開幕式致詞暨主題論壇演講嘉賓，於廣州市團校辦理，演講主題：台灣青少年生命教育的概況及作法。
11月27日	張德聰董事長、林聯章執行長出席本會台北中心於信義國小辦理慶祝「張老師」成立47週年年會授證暨獎謝典禮，出席人數含貴賓、義務張老師、志工、眷屬共計220人。

一〇五年十二月

12月5日

張德聰董事長及吳美慧同仁出席與香港基督教青年會、澳門基督教青年會、廣州市穗港澳青少年合作之穗港澳台青少年志願服務研究調查發表記者會，當天香港媒體如東方日報、星島日報均有記者出席記者會。

12月11日

張德聰董事長出席台中中心於屯區藝文中心辦理「love music 白袍·張老師～讓愛延續 2017 慈善音樂會」，計 1500 人參與。

12月18日

林聯章執行長出席高雄中心於新光碼頭渡輪辦理「106 年船締 (傳遞) 幸福。心光燦爛義張暨行政志工授證典禮」，計 100 人參與。

柒、您不孤單－「張老師」依舊幫您（1980）服務網

單位	專線號碼	行政電話
台北分事務所	(02) 8509-6180	(02) 2532-6180
桃園分事務所	桃園中心	(03) 331-6180
	中壢中心	(03) 494-6180
台中分事務所	(04) 2206-6180	(04) 2203-3050
高雄分事務所	(07) 330-6180	(07) 333-3221
基隆中心	(02) 2433-6180	(02) 2431-2111
新北市中心	(02) 2998-6180	(02) 2993-6180
新竹中心	(03) 521-6180	(03) 526-6231
彰化中心	(04) 722-6180	(04) 723-1157
嘉義中心	(05) 275-6180	(05) 277-0482
台南中心	(06) 289-5980	(06) 290-9143
宜蘭中心	(03) 936-6180	(03) 935-3411
<p>市話及手機可直撥 1980 (中華電信用戶免費)</p> <p>張老師全球資訊網：http://www.1980.org.tw</p> <p>網路輔導系統：張老師全球資訊網 / 網路輔導 https://goo.gl/kKIHQX</p> <p>「張老師」愛心碼：1980198</p>		

財團法人「張老師」基金會 2016 年年報

發行人：張德聰

總編輯：林聯章

執行編輯：何錦玉、吳美慧、林育如、蔡時瑄

出版單位：財團法人「張老師」基金會

出版地址：臺北市 104 中山區松江路 219 號 401 室

網址：www.1980.org.tw

電話：(02)2502-5858 傳真：(02)2503-8052

出版日期：2017 年 5 月

版權所有，請勿翻印