



一日張老師
終日張老師

紅色代表當事人一顆需要撫慰的心

綠色代表「張老師」一雙溫暖的手扶持協助當事人

本標誌經經濟部中央標準局15730號註冊在案，為本會專用服務標章

目 錄

壹、前言	1
貳、「張老師」基金會行政系統.....	2
一、「張老師」基金會組織體系圖.....	2
二、「張老師」基金會工作團隊.....	3
三、「張老師」基金會分佈地區及服務內容.....	4
四、義務「張老師」背景分析	8
參、一年來的服務成果.....	10
一、諮商輔導服務.....	10
二、心理健康教育.....	37
三、社會資源結合.....	38
四、公益活動.....	39
五、專業諮商.....	39
六、志願服務.....	41
七、研究發展.....	42
八、國際交流.....	42
九、籌募基金.....	42
十、專案委託.....	43
肆、戒菸專線服務中心服務成果.....	45
伍、結語－未來展望.....	49
陸、「張老師」基金會大事紀要	51
柒、您不孤單－「張老師」依舊幫您（1980）服務網.....	56

壹、前言

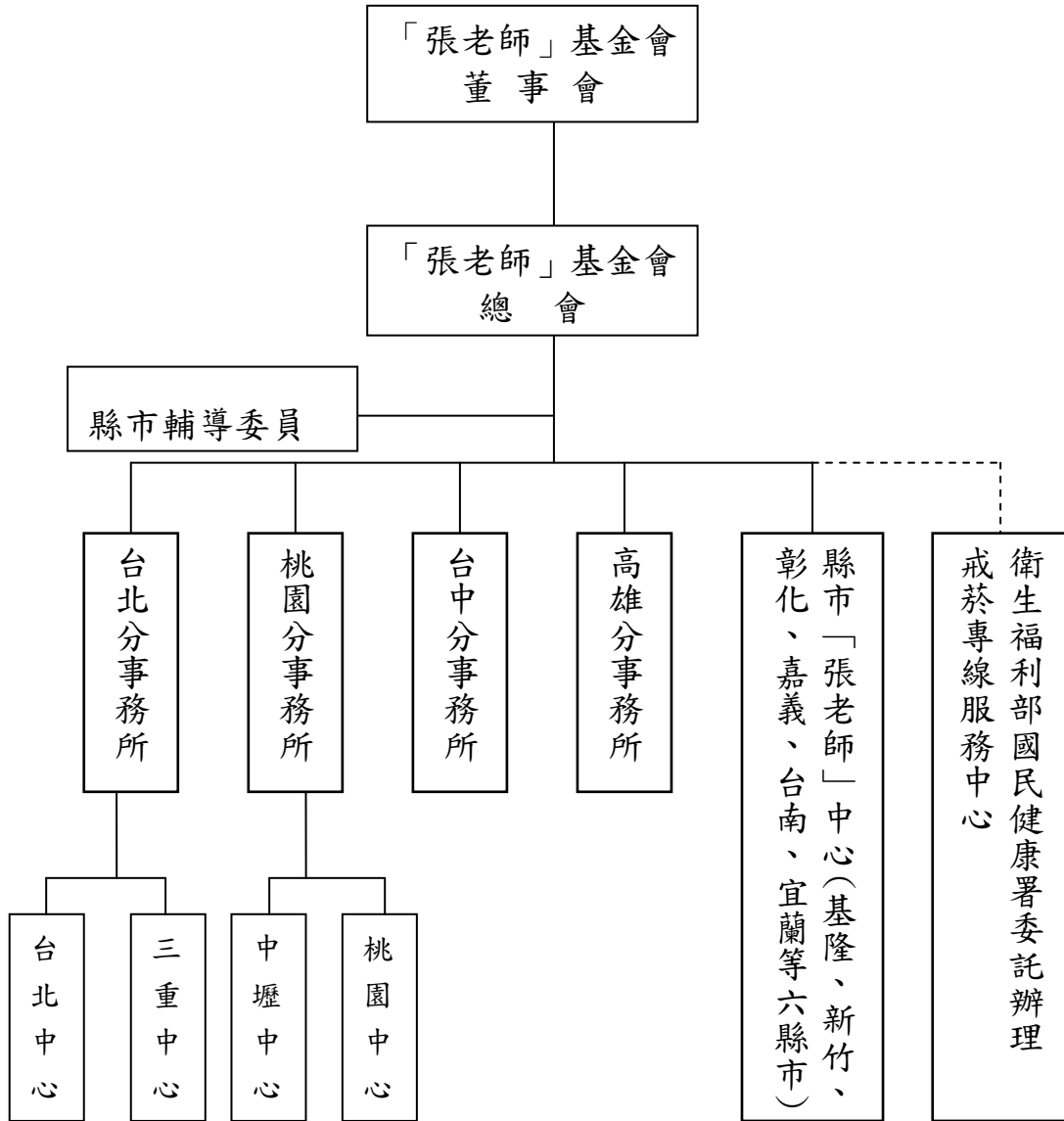
科技化來臨，虛擬網路世界變化多元，使得身處發展期的青少年受到不同程度的影響，以致混淆自我價值，和人我的互動關係，甚至出現適應不良的行為。為了因應社會及青少年的需要，「張老師」自民國 58 年 11 月 11 日正式成立以來，迄今已 44 年。成立之初，由 1 張桌子、2 張椅子、一間不足六坪的小辦公室、一支專線電話，以及二十多位義務「張老師」作為創業的起步；發展迄今，已在全國 10 個縣市設有 12 個輔導中心，91 年並接受行政院衛生署國民健康局委託成立亞洲第一個「戒菸專線服務中心」，96、99、102 年再次續約持續經營。目前參與服務的專任「張老師」共有 36 位，行政員 12 人、約聘企劃員 2 人與社工員 31 人、義務張老師有 973 位，以及戒菸專線專任同仁 14 位，兼任諮詢員 32 位。「張老師」不斷地充實專業人員與志願工作者的輔導知能，透過各種輔導方式，幫助青少年及社會大眾解決生活及心理困擾，並加強推廣心理衛生活動，不僅協助青少年及一般民眾自我瞭解、自我成長、培養健全的生活態度，增加適應能力，進而能夠發揮潛力來服務社會。更培養不少專業人才，促進我國諮商輔導及社會工作之助人專業工作的發展。

44 年來「張老師」輔導了超過 257 萬人次的個案，參加心理健康教育也超過 1,892 萬人次，更有 3 萬 5 千多人參與過「張老師」的服務行列。「張老師」之所以為社會肯定，由衷感謝救國團歷任主任、「張老師」基金會董事長、董事及社會上熱心的專家學者們，以愛心灌溉這個輔導園地，使其茁壯成長；此外，過去及現在實際投入其中的 2 萬 7 千餘位專任及義務「張老師」們，將他們一生中最寶貴的歲月投入「張老師」工作，成己亦達人，而社會各界的肯定與支持更是「張老師」工作持續蓬勃發展的原動力。

茲將「張老師」過去一年來（102 年 1 月至 12 月）的具體工作成果特述於後，期許社會各界透過對「張老師」服務工作的進一步了解，能夠給予更多的支持，也期待社會各界多給予指導及參與，使「張老師」的服務工作更落實、更進步。

貳、「張老師」基金會行政系統

一、財團法人「張老師」基金會組織體系圖



二、「張老師」基金會工作團隊

「張老師」的工作人員包括：輔導委員、專任「張老師」、義務「張老師」與行政志工。

（一）輔導委員：

各縣市因應工作需要，結合社會資源，邀請有關的學者專家以及教育、社政、醫療等單位有關主管，共同組成輔導委員會，包含諮詢委員和發展委員，研議各種輔導方針，並指導「張老師」全盤業務的發展，目前全國聘請輔導委員 223 位。

（二）專任「張老師」：

依據董事會暨「張老師」基金會總會決定青少年輔導工作的政策與原則，專任「張老師」負責各項輔導工作的策劃、推展與執行。目前全國共有專任「張老師」36 人，皆係國內外大學相關科系或研究所主修心理、社會、社會工作、教育、教育心理、諮商輔導等科系畢業，並經過嚴格甄選與訓練後任用。

（三）義務「張老師」：

為有效推展輔導工作，特甄選大學院校相關科系高年級學生，以及大學或研究所畢業之社會熱心人士，參與「張老師」服務工作，目前全國共有義務「張老師」約 973 名，他們不但具有服務熱誠，且皆經過嚴格且紮實的輔導知能專業訓練。

（四）行政志工

為使「張老師」工作推展更迅速、更到位，招募認同「張老師」服務理念之行政志工，加入「張老師」服務工作，包含櫃臺服務、協助心理學苑課務和公益講座行政協助，每位行政志工都接受 12 小時基礎訓練，和 12 小時特殊訓練，領有志願服務紀錄冊，全國共有行政志工 78 位。

三、「張老師」分佈地區及服務內容

單位	工作人員	服務內容	服務特色	地 址	電 話
總會	專任「張老師」: 6 人	統籌全省諮商輔導、推廣教育及研究發展等工作。	規劃、督導、推展「張老師」基金會業務。	台北市松江路 219 號	行政： (02)25025858 傳真： (02)25038052 郵件： 1980@1980.org.tw tcf@cyc.tw
台北分事務所	專任「張老師」: 7 人 義務「張老師」: 291 人 約聘企劃員: 1 人 約聘社工員: 14 人 行政員: 4 人	以電話、晤談、函件、網路輔導服務、專業諮商；及心理健康教育推廣、輔導人員訓練、企業員工協助方案、心理學苑等服務工作為主。	1、發展輔導服務的工作模式與方法。 2、網路輔導服務工作 3、成立心理諮商中心，推展心理諮商及心理測驗。 4、辦理青少年自我挑戰營。 5、辦理社區心理諮商個別及團體諮商輔導工作。	台北市中山區大直街20巷18號	行政： (02)25326180 服務： (02)85096180 傳真： (02)85093618 郵件： tpchang@1980.org.tw
			電話輔導服務	新北市三重區自強路二段 93 號厚德體操館 B1	行政： (02)29867171 服務： (02)29896180 傳真： (02)29866060 郵件： scchang@1980.org.tw

桃園分事務所	專任「張老師」：5 人 義務「張老師」：133 人 約聘企劃員：1 人 約聘社工員：3 人 行政員：2 人	以電話、晤談、函件輔導服務及心理健康教育推廣、輔導人員訓練、企業員工協助方案、心理學苑等服務工作為主。	<ol style="list-style-type: none"> 1、辦理高風險家庭關懷處遇服務及兒少保護安置家園服務方案。 2、推展社區、工廠心理健康推廣教育及員工協助方案。 3、成立心理諮商中心辦理強制親職教育個案輔導及推展社區心理諮商工作。 4、辦理青少年自我挑戰營。 	桃園縣平鎮市延平路一段168號A棟3樓	行政： (03)4916999 服務： (03)4946180 傳真： (03)4917555 郵件： jlchang@1980.org.tw
				桃園市成功路二段7號7樓	行政： (03)3381234 服務： (03)3316180 傳真： (03)3333464 郵件： tychang@1980.org.tw
台中分事務所	專任「張老師」：6 人 義務「張老師」：121 人 約聘社工員：5 人 行政員：2 人 事務員：1 人	以電話、晤談、函件輔導服務及心理健康教育推廣、輔導人員訓練、企業員工協助方案、心理學苑等服務工作為主。	<ol style="list-style-type: none"> 1、成立「張老師」學苑推展輔導人員專業訓練及個人自我成長課程。 2、推展社區心理健康教育工作。 3、辦理國一新生訓練團體輔導工作。 4、成立心理諮商中心推展社區心理諮商、心理測驗工作。 	台中市進化北路369號6-7樓	行政： (04)22033050 服務： (04)22066180 傳真： (04)22033061 郵件： tcchang@1980.org.tw

高雄分事務所	專任「張老師」：5 人 義務「張老師」：124 人 約聘社工員：7 人 行政員：3 人	以電話、晤談、函件輔導服務及心理健康教育推廣、輔導人員訓練、企業員工協助方案、心理學苑等服務工作為主。	1、開發網路輔導工作。 2、成立心理諮商中心，推展心理諮商及心理測驗。 3、辦理青少年自我挑戰營。 4、辦理兒少年保護計畫。	高雄市苓雅區中山二路 412 號 3 樓	行政： (07)3333221 服務： (07)3306180 傳真： (07)3358869 郵件： khchang@1980.org.tw
基隆「張老師」	專任「張老師」：1 人 義務「張老師」：34 人 約聘社工員：1 人	以電話、晤談、函件輔導服務及心理健康教育推廣等服務工作為主。	1、社區心理輔導與預防推廣教育為主。 2、辦理中輟生輔導計畫。	基隆市獅球路 8 號	行政： (02)24312111 服務： (02)24336180 傳真： (02)24316551 郵件： klchang@1980.org.tw
新竹「張老師」	專任「張老師」：1 人 義務「張老師」：40 人	以電話、晤談、函件輔導服務及心理健康教育推廣等服務工作為主。	社區心理輔導與預防推廣教育為主。	新竹市西門街 146 號 2 樓	行政： (03)5266231 服務： (03)5216180 傳真： (03)5248079 郵件： stchang@1980.org.tw
彰化「張老師」	專任「張老師」：1 人 義務「張老師」：71 人	以電話、晤談、函件輔導服務及心理健康教育推廣等服務工作為主。	社區心理輔導與預防推廣教育為主。	彰化市卦山路 2 號	行政： (04)7231157 服務： (04)7226180 傳真： (04)7242141 郵件： chchang@1980.org.tw

嘉義 「張老師」	專任「張老師」：1 人 義務「張老師」：44 人 約聘社員工：1 人	以電話、晤談、函件輔導服務及心理健康教育推廣等服務工作為主。	社區心理輔導與預防推廣教育為主。	嘉義市忠孝路 307 號	行政： (05)2770482 服務： (05)2756180 傳真： (05)2770710 郵件： jychang@1980.org.tw
台南 「張老師」	專任「張老師」：2 人 義務「張老師」：84 人	以電話、晤談、函件輔導服務及心理健康教育推廣等服務工作為主。	1、社區、學校心理輔導與預防推廣教育為主。 2、結合大眾傳播媒體推廣心理健康知能。 3、辦理強制性親職教育輔導服務方案。 4、兒少性交易犯罪行為人輔導教育方案。	台南市大學路西段 65 號	行政： (06)2354141 服務： (06)2366180 傳真： (06)2387202 郵件： tnchang@1980.org.tw
宜蘭 「張老師」	專任「張老師」：1 人 義務「張老師」：31 人	以電話、晤談、函件輔導服務及心理健康教育推廣等服務工作為主。	社區心理輔導與預防推廣教育為主。	宜蘭市中山路二段 462 號	行政： (03)9353411 服務： (03)9366180 傳真： (03)9324909 郵件： ylchang@1980.org.tw
戒菸專線服務中心	計畫主持人：1 人 主任：1 人 研究員：1 人 專任諮商員：9 人 兼任諮詢員：32 人 行政人員：3 人	以專業諮商輔導人員從事戒菸諮商輔導工作。	1、推動戒菸諮商的服務理念。 2、建立戒菸諮商的訓練制度。 3、培養戒菸諮商的專業人才。 4、建立台灣本土的戒菸諮商模式。	台北市中山北路四段 16 號	行政： (02)28866363 服務： 0800-636363 傳真： (02)28867373 郵件： tsh_service@tsh.org.tw

四、義務「張老師」背景分析

為有效推展輔導工作，特甄選大學院校相關科系高年級學生，以及大學或研究所畢業之社會熱心人士，參與「張老師」服務工作，目前全國共有義務「張老師」約 973 名，他們不但具有服務熱誠，且皆經過嚴格且紮實的輔導知能專業訓練。其背景分析如下(詳見下表)：

- (一) 性別：「女性」居多，佔 78.52%。
- (二) 年齡：「41~50 歲」居多，佔 24.87%；其次是「51 歲以上」，佔 24.77%。
- (三) 婚姻：以「已婚」者居多，佔 52.52%。
- (四) 學歷：以「大學」者佔多數，約 57.45%，碩士次之佔 35.35%。
- (五) 科系：非相關科系所佔比例為 56.83%，相關科系之比例為 43.17%。
- (六) 職業：以「社會人士」最多，比例為 58.89%，其次分別是「教師」30.22% 及「學生」10.89%。
- (七) 年資：「一年(含以下)」為最多，佔 23.54%，「11~20 年」者次之，佔 21.17%，再其次是「20 年以上」者則佔 11.51%。

表 2-1 2012 年各中心義務「張老師」背景資料

類別	中心別 細目	基隆	台北 電話	台北 網路	三重	桃園	中壢	新竹	台中	彰化	嘉義	台南	高雄	宜蘭	總計	百分比
性別	男	10	38	4	10	13	13	14	33	14	7	18	26	9	209	21.47%
	女	24	162	35	42	47	60	26	88	57	37	66	98	22	764	78.52%
年齡	21~25	1	9	10	5	3	4	2	14	8	12	6	14	5	93	9.55%
	26~30	4	24	7	7	3	8	3	7	7	6	6	10	4	96	9.86%
	31~35	3	29	6	9	12	9	8	11	6	8	11	33	3	148	15.21%
	36~40	6	26	10	11	8	9	4	14	12	8	12	28	5	153	15.72%
	41~50	13	52	3	10	18	16	12	41	21	6	21	23	6	242	24.87%
	50 以上	7	60	3	10	16	27	11	34	17	4	28	16	8	241	24.77%
婚姻	未婚	15	96	27	20	21	28	16	49	31	24	37	82	16	462	47.48%
	已婚	19	104	12	32	39	45	24	72	40	20	47	42	15	511	52.52%
學歷	專科	3	5	0	1	6	10	2	5	14	2	4	0	0	52	5.34%
	大學	24	103	22	29	34	42	20	85	30	16	43	86	25	559	57.45%
	研究所	7	86	15	22	20	20	16	30	26	25	36	35	6	344	35.35%
	博士	0	6	2	0	0	1	2	1	1	1	1	3	0	18	1.85%
科系	相關	16	84	24	27	9	13	11	47	32	30	37	71	19	420	43.17%
	非相關	18	116	15	25	51	60	29	74	39	14	47	53	12	553	56.83%
職業	學生	2	30	9	5	0	2	5	10	7	7	5	20	4	106	10.89%
	教師	9	52	9	12	16	19	11	38	29	25	29	33	12	294	30.22%
	社會 人士	23	118	21	35	44	52	24	73	35	12	50	71	15	573	58.89%
年資	1 年 (含以下)	1	36	13	9	18	28	10	21	9	12	17	39	16	229	23.54%
	2 年	0	22	4	6	6	6	3	16	8	8	4	27	0	110	11.31%
	3 年	8	17	2	2	4	4	2	10	8	3	6	6	2	74	7.61%
	4 年	2	6	0	4	2	1	2	3	0	0	1	5	2	28	2.88%
	5 年	2	7	2	4	5	3	3	7	3	2	5	8	0	51	5.24%
	6 年	0	12	2	4	0	0	0	7	4	1	7	2	0	39	4.01%
	7 年	3	10	2	0	1	4	1	4	2	0	1	5	0	33	3.39%
	8 年	0	7	0	0	3	5	0	8	4	1	1	3	0	32	3.29%
	9 年	1	6		3	0	1	3	4	1	2	1	5	0	27	2.77%
	10 年	2	8	2	2	4	0	0	2	6	0	3	2	1	32	3.29%
	11~20 年	11	43	10	12	9	12	11	25	15	12	21	18	7	206	21.17%
	20 年以上	4	26	2	6	8	9	5	14	11	3	17	4	3	112	11.51%
總人數		34	200	39	52	60	73	40	121	71	44	84	124	31	973	

參、一年來的服務成果

一、諮商輔導服務

各地區 12 個「張老師」中心所連成的輔導服務網，透過電話（「依舊幫您 1980」專線）、晤談、函件、訪視、網路輔導、轉介、專業諮商等服務方式，協助社會大眾面對成長性、預防性及治療性的問題。2013 年（102 年 1 月至 12 月）共實施個別諮商輔導 73,608 人次。各中心求助個案之統計資料分析如下：

（一）地區分析

以 101、102 年 12 個中心的服務量來看，均以台北中心個案量最多（全年服務個案 18,089 人次，佔 24.57%），其次是高雄中心、台中中心（全年服務個案分別為 13,965 人次及 12,987 人次，各佔 18.97%及 17.64%）。

年	基隆	台北	三重	桃園	中壢	新竹	台中	彰化	嘉義	台南	高雄	宜蘭	合計
101	1,424 1.94%	18,597 25.28%	2,865 3.90%	4,143 5.63%	7,810 10.62%	1,706 2.32%	12,272 16.69%	3,630 4.94%	1,336 1.82%	6,248 8.49%	12,318 16.75%	1,202 1.63%	73,551 100%
102	1,495 2.03%	18,089 24.57%	2,766 3.76%	3,475 4.72%	7,760 10.54%	1,805 2.45%	12,987 17.64%	3,370 4.58%	1,569 2.13%	5,203 7.07%	13,965 18.97%	1,124 1.53%	73,608 100%

（二）月份分析

101 年與 102 年略顯不同，102 年求助個案最多的月份是在 5 月（佔 9.33%）及 10 月（佔 9.13%），這二個月單月個案總數均在 6,724 件以上，101 年則是在 3 月與 5 月。102 年求助個案最少的月份是 2 月（佔 6.19%），101 年則是在 1 月。（詳見表 3-1）。

月份	1 月	2 月	3 月	4 月	5 月	6 月	7 月	8 月	9 月	10 月	11 月	12 月	合計
101	4,782 6.50%	5,838 7.94%	6,811 9.26%	6,550 8.91%	6,793 9.24%	6,007 8.17%	6,193 8.42%	6,121 8.32%	6,162 8.38%	6,719 9.14%	6,062 8.24%	5,513 7.50%	73,551 100%
102	6,464 8.78%	4,553 6.19%	6,235 8.47%	6,457 8.77%	6,866 9.33%	6,158 8.37%	6,547 8.89%	6,161 8.37%	6,082 8.26%	6,724 9.13%	6,232 8.47%	5,129 6.97%	73,608 100%

(三) 服務方式分析

101、102 年服務方式，均以「電話輔導」最多，102 年計 48,253 件(65.55%)；其次是「社工專案」，計 14,947 件(20.31%)；晤談輔導佔第三，共有 7,186 件(9.76%)。(詳見表 3-2)。

年	電話輔導	晤談輔導	函件輔導	網路輔導	E-mail	青少年營隊	社工專案	合計
101	50,074 68.37%	5,937 8.11%	681 0.93%	1,715 2.34%	372 0.51%	162 0.22%	14,300 19.52%	73,241 100%
102	48,253 65.55%	7,186 9.76%	634 0.86%	1,887 2.56%	350 0.48%	351 0.48%	14,947 20.31%	73,608 100%

(四) 個案性別分析

在 101、102 年的求助個案之性別比例大致相同，以 102 年為例，女性較多有 40,460 人次(佔 54.97%)，其次為男性有 32,822 人次(佔 44.59%)。(詳見表 3-3)

年度 性別	101 年	102 年
男	30,764 (41.83%)	32,822 (44.59%)
女	42,181 (57.35%)	40,460 (54.97%)
不詳	606 (0.82%)	326 (0.44%)
合計	73,551 (100%)	73,608 (100%)

(五) 個案年齡分析

在 101、102 年的求助個案年齡分析部分大致相同，以「31 歲至 39 歲」最多（佔 22.85%），「40 歲至 49 歲」居次（佔 20.08%），「25 歲至 30 歲」再次之（佔 13.09%）。（詳見表 3-4）。

年度 年齡	101 年		102 年	
	12 歲以下	3,283	4.46%	3,459
13 歲至 15 歲	3,479	4.73%	3,968	5.39%
16 歲至 18 歲	3,170	4.31%	3,054	4.15%
19 歲至 24 歲	5,777	7.85%	6,861	9.32%
25 歲至 30 歲	9,790	13.31%	9,636	13.09%
31 歲至 39 歲	16,865	22.93%	16,817	22.85%
40 歲至 49 歲	15,476	21.04%	14,780	20.08%
50 歲至 59 歲	7,830	10.65%	7,492	10.18%
60 歲至 69 歲	1,906	2.59%	2,082	2.83%
70 歲以上	479	0.65%	535	0.73%
不詳	5,496	7.47%	4,924	6.69%
合計	73,551	100%	73,608	100%

(六) 教育程度

102 年以「大學以上」為最多（佔 25.34%），其次為「高中」（佔 23.32%）及「不詳」（佔 15.40%），接著依序為「國中」、「專科」、「小學及以下」；101 年則以「大學以上」為最多（佔 24.54%），其次為「高中」（佔 22.59%）及「不詳」（佔 19.89%），接著依序為「國中」、「專科」、「小學及以下」。（詳見表 3-5）。

年度 學歷	101		102	
	小學及以下	4,504	6.12%	5,030
國中	8,810	11.98%	9,363	12.72%
高中	16,617	22.59%	17,162	23.32%
專科	8,266	11.24%	8,922	12.12%
大學以上	18,053	24.54%	18,653	25.34%
碩士	2,445	3.32%	2,898	3.94%
博士	224	0.30%	241	0.33%
不詳	14,632	19.89%	11,339	15.40%
合計	73,551	100%	73,608	100%

(七) 個案婚姻狀況分析

102 年求助者的婚姻狀況與 101 年大致相同，都以未婚者人數最多（佔 57.97%、54.68%），「已婚」佔第二位（23.85%、24.62%），「婚姻狀況不詳者」佔第三（7.89%、9.05%），「離婚」佔第四（6.85%、7.75%）；「分居」、「喪偶」、「同居」、「再婚」的比例都只在百分之一左右。

年度 婚姻狀況	101		102	
	未婚	40,221	54.68%	42,671
已婚	18,109	24.62%	17,554	23.85%
分居	1,155	1.57%	1,007	1.37%
離婚	5,702	7.75%	5,045	6.85%
喪偶	1,004	1.37%	806	1.09%
同居	582	0.79%	597	0.81%
再婚	119	0.16%	118	0.16%
不詳	6,659	9.05%	5,810	7.89%
合計	73,551	100.00%	73,608	100%

(八) 個案職業分析

在 101、102 年的求助個案職業分析部分大致相同，都以「無業」最多（26.15%），其次是學生（18.28%），再其次是不詳、勞工、服務、家管、商、自由。

年度 職業	101		102	
	學生	13,811	18.78%	13,453
軍警	390	0.53%	1,862	2.53%
公	1,011	1.37%	1,007	1.37%
教	2,173	2.95%	2,159	2.93%
農	185	0.25%	223	0.30%
勞工	7,149	9.72%	7,287	9.90%
商	3,589	4.88%	3,776	5.13%
服務	6,860	9.33%	7,043	9.57%
自由	2,048	2.78%	2,285	3.10%
家管	5,703	7.75%	5,206	7.07%
其他	2,517	3.42%	1,904	2.59%
無	18,390	25.00%	19,250	26.15%
不詳	9,725	13.22%	8,153	11.08%
合計	73,551	100%	73,608	100%

(九) 求助問題類型分析

年度 類型	101		102	
	家庭問題	20,160	23.43%	20,291
人際關係問題	7,618	8.85%	8,297	8.94%
感情問題	9,782	11.37%	9,329	10.05%
學習問題	1,561	1.81%	1,733	1.87%
職業問題	4,954	5.76%	5,498	5.92%
其他問題	3,663	4.26%	3,692	3.98%
尋求資源問題	8,608	10.00%	10,189	10.97%
性問題	1,420	1.65%	1,321	1.42%
自我與人生觀	16,472	19.14%	18,702	20.14%
危機問題	3,899	4.53%	5,692	6.13%
法定通報	740	0.86%	784	0.84%
精神疾患	7,182	8.35%	7,324	7.89%
合計	86,058	100%	92,852	100%

茲以 102 年個案求助問題類型、各類問題及主要求助問題所佔比例概況等向度加以說明：

1、求助問題類型分析：

求助問題類型以「家庭問題」高居榜首，包含有夫妻、親子、婆媳、妯娌、同胞手足、外遇、親戚、異國婚姻適應、其他等問題（計 20,291 人次，佔 21.85%），其次依序為「自我與人生觀問題」（計 18,702 人次，佔 20.14%）、「尋求資源問題」（計 10,189 人次，佔 10.97%）、「感情問題」（計 9,329 人次，10.05%）、「人際關係問題」（8.94%）、「精神疾患問題」（7.89%）、「危機問題」（佔 6.13%）、「職業問題」（佔 5.92%）、「其他問題」（佔 3.98%）、「學習問題」（佔 1.87%）、「性問題」（佔 1.42%）、「法定通報問題」（佔 0.84%）。（詳見表 3-8）。

2、各類問題分析：

- (1) 家庭問題--以「親子問題」居多，計有 9,992 人次（佔 49.24%）；其次是「夫妻問題」，計有 6,151 人次（佔 30.31%）（詳見表 3-9）。
- (2) 人際關係問題--以「同事」的問題最多，計有 2,572 人次（佔 30.99%）；其次是「同學」的問題，計有 1,746 人次（佔 21.04%）（詳見表 3-10）。
- (3) 感情問題—以「分手」之感情問題最多，計 1,856 人次（佔 19.89%）、其次是「溝通」的感情問題，計有 1,781 人次（佔 19.09%）（詳見表 3-11）。
- (4) 學習問題—以「考試壓力」問題最多，計有 681 人次（佔 39.30%）、其次是「學習困擾」問題，計有 658 人次（佔 37.97%）（詳見表 3-12）。
- (5) 職業問題—以「工作適應」問題居多，計有 1913 人次（佔 34.79%）、其次是「求職」問題，計有 1,074 人次（佔 19.53%）（詳見表 3-13）。
- (6) 其他問題—以「非諮商個案」問題居多，計 1,774 人次（佔 48.05%）、其次是「生理疾病」問題，計有 1,046 人次（佔 28.33%）（詳見表 3-14）。
- (7) 尋求資源問題—以「一般諮詢」個案最多，計 9,114 人次（佔 89.45%）、其次是「法律資源」的個案，計 428 人次（佔 4.20%）（詳見表 3-15）。
- (8) 性問題—以「性別認同」居多，計 329 人次（佔 24.91%）、其次為「自慰」性問題，計有 300 人次（佔 22.71%）（詳見表 3-16）。
- (9) 自我與人生觀問題—以「自我探索」個案個案為最多，計有 7,634 人次（佔 40.82%）、其次是「自我肯定」個案，計 6,237 人次（佔 33.34%）（詳見表 3-17）。
- (10) 危機問題—以「自殺」為最多，計 5,686 人次（佔 99.89%）、其次是「傷害他人」，計有 6 人次（佔 0.11%）（詳見表 3-18）。
- (11) 法定通報問題—以「兒童虐待」個案為最多，計 631 人次（佔 80.84%）、其次是「家庭暴力」個案，計有 108 人次（佔 13.78%）（詳見表 3-19）。
- (12) 精神疾患問題—以「確定為精神疾患，持有醫囑」個案為最多，計 3,849 人次（佔 52.55%）、其次是「疑似精神疾患」個案，計有 2,255 人次（佔 30.79%）（詳見表 3-20）。

3、主要求助問題所佔比例概況一覽表如下：

排序	求助問題類型 (佔總個案量之比例)	該問題類型中 出現最多的問題	出現最多的問題佔該 類問題之比例(人次)	備註
1	家庭問題	親子問題	49.24% (9,992 人次)	詳見表 3-9
2	人際關係問題	同事問題	30.99% (2,572 人次)	詳見表 3-10
3	感情問題	分手問題	19.89% (1,856 人次)	詳見表 3-11
4	學習問題	考試壓力問題	39.30% (681 人次)	詳見表 3-12
5	職業問題	工作適應問題	34.79% (1,913 人次)	詳見表 3-13
6	其他問題	非諮商個案問題	48.05% (1,774 人次)	詳見表 3-14
7	尋求資源問題	一般諮詢	89.45% (9,114 人次)	詳見表 3-15
8	性問題	性別認同	24.91% (329 人次)	詳見表 3-16
9	自我與人生觀問題	自我探索問題	40.82% (7,634 人次)	詳見表 3-17
10	危機問題	自殺(自我傷害)問題	99.89% (5,686 人次)	詳見表 3-18
11	法定通報問題	兒童虐待問題	80.48% (631 人次)	詳見表 3-19
12	精神疾患問題	確定為精神疾患，持有 醫囑	52.55% (3,849 人次)	詳見表 3-20

表 3-1 全國各地區個案統計「月份」分析表

類別 地區	1月	2月	3月	4月	5月	6月	7月	8月	9月	10月	11月	12月	合計
基隆	76	91	155	132	180	125	105	117	115	158	150	91	1,495
(%)	5.08%	6.09%	10.37%	8.83%	12.04%	8.36%	7.02%	7.83%	7.69%	10.57%	10.03%	6.09%	100.00%
台北	1,619	1,324	1,535	1,703	1,799	1,529	1,670	1,566	1,514	1,558	1,339	933	18,089
(%)	8.95%	7.32%	8.49%	9.41%	9.95%	8.45%	9.23%	8.66%	8.37%	8.61%	7.40%	5.16%	100.00%
三重	306	172	230	247	236	170	193	193	223	285	253	258	2,766
(%)	11.06%	6.22%	8.32%	8.93%	8.53%	6.15%	6.98%	6.98%	8.06%	10.30%	9.15%	9.33%	100.00%
桃園	336	166	267	242	292	313	326	294	295	321	328	295	3,475
(%)	9.67%	4.78%	7.68%	6.96%	8.40%	9.01%	9.38%	8.46%	8.49%	9.24%	9.44%	8.49%	100.00%
中壢	837	403	598	788	686	589	667	634	583	682	748	545	7,760
(%)	10.79%	5.19%	7.71%	10.15%	8.84%	7.59%	8.60%	8.17%	7.51%	8.79%	9.64%	7.02%	100.00%
新竹	149	97	165	140	137	155	179	144	155	177	156	151	1,805
(%)	8.25%	5.37%	9.14%	7.76%	7.59%	8.59%	9.92%	7.98%	8.59%	9.81%	8.64%	8.37%	100.00%
台中	1,012	770	1,105	961	1,167	1,156	1,185	1,105	1,028	1,261	1,183	1,054	12,987
(%)	7.79%	5.93%	8.51%	7.40%	8.99%	8.90%	9.12%	8.51%	7.92%	9.71%	9.11%	8.12%	100.00%
彰化	259	167	278	302	352	293	278	263	274	309	306	289	3,370
(%)	7.69%	4.96%	8.25%	8.96%	10.45%	8.69%	8.25%	7.80%	8.13%	9.17%	9.08%	8.58%	100.00%
嘉義	116	65	78	130	131	107	164	175	167	174	154	108	1,569
(%)	7.39%	4.14%	4.97%	8.29%	8.35%	6.82%	10.45%	11.15%	10.64%	11.09%	9.82%	6.88%	100.00%
台南	510	278	450	460	482	427	473	376	416	485	441	405	5,203
(%)	9.80%	5.34%	8.65%	8.84%	9.26%	8.21%	9.09%	7.23%	8.00%	9.32%	8.48%	7.78%	100.00%
高雄	1,177	974	1,293	1,262	1,303	1,208	1,220	1,172	1,208	1,172	1,060	916	13,965
(%)	8.43%	6.97%	9.26%	9.04%	9.33%	8.65%	8.74%	8.39%	8.65%	8.39%	7.59%	6.56%	100.00%
宜蘭	67	46	81	90	101	86	87	122	104	142	114	84	1,124
(%)	5.96%	4.09%	7.21%	8.01%	8.99%	7.65%	7.74%	10.85%	9.25%	12.63%	10.14%	7.47%	100.00%
合計	6,464	4,553	6,235	6,457	6,866	6,158	6,547	6,161	6,082	6,724	6,232	5,129	73,608
百分比	8.78%	6.19%	8.47%	8.77%	9.33%	8.37%	8.89%	8.37%	8.26%	9.13%	8.47%	6.97%	100.00%

表 3-2 全國各地區個案統計「服務方式」分析表

類別 地區	電話 輔導	晤談 輔導	函件 輔導	網路 輔導	e-mail	青少年 營隊	社工專案	合計
基隆	988	30	38	0	20	0	413	1,489
(%)	66.35%	2.01%	2.55%	0.00%	1.34%	0.00%	27.74%	100.00%
台北	6,735	1,439	55	1,887	18	90	7,493	17,717
(%)	38.01%	8.12%	0.31%	10.65%	0.10%	0.51%	42.29%	100.00%
三重	2,786	3	0	0	1	0	0	2,790
(%)	99.86%	0.11%	0.00%	0.00%	0.04%	0.00%	0.00%	100.00%
桃園	2,959	426	91	0	6	83	0	3,565
(%)	83.00%	11.95%	2.55%	0.00%	0.17%	2.33%	0.00%	100.00%
中壢	5,642	1,177	34	0	3	169	792	7,817
(%)	72.18%	15.06%	0.43%	0.00%	0.04%	2.16%	10.13%	100.00%
新竹	1,499	227	85	0	16	0	0	1,827
(%)	82.05%	12.42%	4.65%	0.00%	0.88%	0.00%	0.00%	100.00%
台中	9,338	860	36	0	10	1	1,181	11,426
(%)	81.73%	7.53%	0.32%	0.00%	0.09%	0.01%	10.34%	100.00%
彰化	2,777	288	43	0	7	0	269	3,384
(%)	82.06%	8.51%	1.27%	0.00%	0.21%	0.00%	7.95%	100.00%
嘉義	1,051	121	73	0	22	0	235	1,502
(%)	69.97%	8.06%	4.86%	0.00%	1.46%	0.00%	15.65%	100.00%
台南	4,174	407	74	0	131	1	0	4,787
(%)	87.19%	8.50%	1.55%	0.00%	2.74%	0.02%	0.00%	100.00%
高雄	8,364	593	30	0	33	4	4,302	13,326
(%)	62.76%	4.45%	0.23%	0.00%	0.25%	0.03%	32.28%	100.00%
宜蘭	999	26	62	0	83	2	0	1,172
(%)	85.24%	2.22%	5.29%	0.00%	7.08%	0.17%	0.00%	100.00%
合計	47,312	5,597	621	1,887	350	350	14,685	70,802
百分比	66.82%	7.91%	0.88%	2.67%	0.49%	0.49%	20.74%	100.00%

3-3 全國各地區個案統計「性別」分析表

地區 \ 類別	男	女	不詳	合計
基隆	883	597	15	1,495
(%)	59.06%	39.93%	1.00%	100.00%
台北	7,714	10,348	27	18,089
(%)	42.64%	57.21%	0.15%	100.00%
三重	940	1,815	11	2,766
(%)	33.98%	65.62%	0.40%	100.00%
桃園	1,540	1,909	26	3,475
(%)	44.32%	54.94%	0.75%	100.00%
中壢	3,897	3,844	19	7,760
(%)	50.22%	49.54%	0.24%	100.00%
新竹	761	1,032	12	1,805
(%)	42.16%	57.17%	0.66%	100.00%
台中	6,624	6,350	13	12,987
(%)	51.00%	48.90%	0.10%	100.00%
彰化	1,168	2,161	41	3,370
(%)	34.66%	64.12%	1.22%	100.00%
嘉義	652	906	11	1,569
(%)	41.56%	57.74%	0.70%	100.00%
台南	1,776	3,304	123	5,203
(%)	34.13%	63.50%	2.36%	100.00%
高雄	6,188	7,765	12	13,965
(%)	44.31%	55.60%	0.09%	100.00%
宜蘭	624	480	20	1,124
(%)	55.52%	42.70%	1.78%	100.00%
合計	32,767	40,511	330	73,608
百分比	44.52%	55.04%	0.45%	100.00%

表 3-4 全國各地區個案統計「年齡」分析表

年 齡 地 區	12 歲 以下	13 至 15 歲	16 至 18 歲	19 至 24 歲	25 至 30 歲	31 至 39 歲	40 至 49 歲	50 至 59 歲	60 至 69 歲	70 歲 以上	不詳	合計
基隆	15	420	22	60	107	308	311	120	18	8	106	1,495
(%)	1.00%	28.09%	1.47%	4.01%	7.16%	20.60%	20.80%	8.03%	1.20%	0.54%	7.09%	100.00%
台北	109	1,030	554	1,228	2,058	4,089	3,484	2,170	963	357	2,047	18,089
(%)	0.60%	5.69%	3.06%	6.79%	11.38%	22.60%	19.26%	12.00%	5.32%	1.97%	11.32%	100.00%
三重	10	31	70	244	402	687	638	398	129	22	135	2,766
(%)	0.36%	1.12%	2.53%	8.82%	14.53%	24.84%	23.07%	14.39%	4.66%	0.80%	4.88%	100.00%
桃園	4	117	144	248	555	1,054	738	275	93	17	230	3,475
(%)	0.12%	3.37%	4.14%	7.14%	15.97%	30.33%	21.24%	7.91%	2.68%	0.49%	6.62%	100.00%
中壢	368	573	339	516	1,367	1,749	1,480	805	103	27	433	7,760
(%)	4.74%	7.38%	4.37%	6.65%	17.62%	22.54%	19.07%	10.37%	1.33%	0.35%	5.58%	100.00%
新竹	9	30	54	221	353	500	467	101	29	1	40	1,805
(%)	0.50%	1.66%	2.99%	12.24%	19.56%	27.70%	25.87%	5.60%	1.61%	0.06%	2.22%	100.00%
台中	18	109	292	2,231	1,700	2,855	3,188	1,203	329	31	1,031	12,987
(%)	0.14%	0.84%	2.25%	17.18%	13.09%	21.98%	24.55%	9.26%	2.53%	0.24%	7.94%	100.00%
彰化	51	259	101	366	456	707	801	299	108	11	211	3,370
(%)	1.51%	7.69%	3.00%	10.86%	13.53%	20.98%	23.77%	8.87%	3.20%	0.33%	6.26%	100.00%
嘉義	1	10	262	254	331	332	190	67	15	19	88	1,569
(%)	0.06%	0.64%	16.70%	16.19%	21.10%	21.16%	12.11%	4.27%	0.96%	1.21%	5.61%	100.00%
台南	9	72	192	473	732	1,385	921	813	71	20	515	5,203
(%)	0.17%	1.38%	3.69%	9.09%	14.07%	26.62%	17.70%	15.63%	1.36%	0.38%	9.90%	100.00%
高雄	2,804	1,320	930	892	1,313	2,710	2,359	1,261	254	34	88	13,965
(%)	20.08%	9.45%	6.66%	6.39%	9.40%	19.41%	16.89%	9.03%	1.82%	0.24%	0.63%	100.00%
宜蘭	4	18	80	85	202	438	171	42	4	1	79	1,124
(%)	0.36%	1.60%	7.12%	7.56%	17.97%	38.97%	15.21%	3.74%	0.36%	0.09%	7.03%	100.00%
合計	3,402	3,989	3,040	6,818	9,576	16,814	14,748	7,554	2,116	548	5,003	73,608
百分比	4.62%	5.42%	4.13%	9.26%	13.01%	22.84%	20.04%	10.26%	2.87%	0.74%	6.80%	100.00%

表 3-5 全國各地區個案統計「教育程度」分析表

地區 \ 類別	小學 及以下	國中	高中	專科	大學 以上	碩士	博士 及以上	不詳	合計
基隆	30	573	358	128	208	17	0	181	1,495
(%)	2.01%	38.33%	23.95%	8.56%	13.91%	1.14%	0.00%	12.11%	100.00%
台北	1,069	2,484	3,750	1,554	4,328	1,072	144	3,688	18,089
(%)	5.91%	13.73%	20.73%	8.59%	23.93%	5.93%	0.80%	20.39%	100.00%
三重	41	212	554	276	852	131	3	697	2,766
(%)	1.48%	7.66%	20.03%	9.98%	30.80%	4.74%	0.11%	25.20%	100.00%
桃園	49	305	977	486	919	174	13	552	3,475
(%)	1.41%	8.78%	28.12%	13.99%	26.45%	5.01%	0.37%	15.88%	100.00%
中壢	424	1,213	2,256	757	1,691	197	19	1,203	7,760
(%)	5.46%	15.63%	29.07%	9.76%	21.79%	2.54%	0.24%	15.50%	100.00%
新竹	17	124	346	210	722	89	0	297	1,805
(%)	0.94%	6.87%	19.17%	11.63%	40.00%	4.93%	0.00%	16.45%	100.00%
台中	181	1,257	2,717	2,481	3,580	519	35	2,217	12,987
(%)	1.39%	9.68%	20.92%	19.10%	27.57%	4.00%	0.27%	17.07%	100.00%
彰化	87	480	773	297	1,031	110	1	591	3,370
(%)	2.58%	14.24%	22.94%	8.81%	30.59%	3.26%	0.03%	17.54%	100.00%
嘉義	27	174	488	168	352	114	30	216	1,569
(%)	1.72%	11.09%	31.10%	10.71%	22.43%	7.27%	1.91%	13.77%	100.00%
台南	46	296	1,563	605	1,295	189	16	1,193	5,203
(%)	0.88%	5.69%	30.04%	11.63%	24.89%	3.63%	0.31%	22.93%	100.00%
高雄	3,042	2,186	2,962	1,751	3,426	283	6	309	13,965
(%)	21.78%	15.65%	21.21%	12.54%	24.53%	2.03%	0.04%	2.21%	100.00%
宜蘭	19	89	323	152	227	46	1	267	1,124
(%)	1.69%	7.92%	28.74%	13.52%	20.20%	4.09%	0.09%	23.75%	100.00%
合計	5,032	9,393	17,067	8,865	18,631	2,941	268	11,411	73,608
百分比	6.84%	12.76%	23.19%	12.04%	25.31%	4.00%	0.36%	15.50%	100.00%

表 3-6 全國各地區個案統計「婚姻狀況」分析表

地區 \ 類別	未婚	已婚	分居	離婚	喪偶	同居	再婚	不詳	合計
基隆	1,060	214	15	64	13	14	11	104	1,495
(%)	70.90%	14.31%	1.00%	4.28%	0.87%	0.94%	0.74%	6.96%	100.00%
台北	8,550	4,909	296	1,775	313	168	25	2,053	18,089
(%)	47.27%	27.14%	1.64%	9.81%	1.73%	0.93%	0.14%	11.35%	100.00%
三重	1,454	786	75	188	59	25	8	171	2,766
(%)	52.57%	28.42%	2.71%	6.80%	2.13%	0.90%	0.29%	6.18%	100.00%
桃園	1,990	913	44	187	23	31	5	282	3,475
(%)	57.27%	26.27%	1.27%	5.38%	0.66%	0.89%	0.14%	8.12%	100.00%
中壢	4,407	1,855	86	715	79	85	10	523	7,760
(%)	56.79%	23.90%	1.11%	9.21%	1.02%	1.10%	0.13%	6.74%	100.00%
新竹	1,164	475	10	65	11	4	11	65	1,805
(%)	64.49%	26.32%	0.55%	3.60%	0.61%	0.22%	0.61%	3.60%	100.00%
台中	6,639	3,696	333	789	108	79	26	1,317	12,987
(%)	51.12%	28.46%	2.56%	6.08%	0.83%	0.61%	0.20%	10.14%	100.00%
彰化	2,086	825	12	143	43	11	5	245	3,370
(%)	61.90%	24.48%	0.36%	4.24%	1.28%	0.33%	0.15%	7.27%	100.00%
嘉義	1,104	211	23	36	5	73	0	117	1,569
(%)	70.36%	13.45%	1.47%	2.29%	0.32%	4.65%	0.00%	7.46%	100.00%
台南	2,813	1,278	57	276	66	45	10	658	5,203
(%)	54.06%	24.56%	1.10%	5.30%	1.27%	0.86%	0.19%	12.65%	100.00%
高雄	10,417	2,300	84	812	106	43	7	196	13,965
(%)	74.59%	16.47%	0.60%	5.81%	0.76%	0.31%	0.05%	1.40%	100.00%
宜蘭	791	135	0	50	3	13	0	132	1,124
(%)	70.37%	12.01%	0.00%	4.45%	0.27%	1.16%	0.00%	11.74%	100.00%
合計	42,475	17,597	1,035	5,100	829	591	118	5,863	73,608
百分比	57.70%	23.91%	1.41%	6.93%	1.13%	0.80%	0.16%	7.97%	100.00%

表 3-7 全國各地區個案統計「職業」分析表

類別 地區	學生	軍警	公	教	農	勞工	商	服務	自由	家管	其他	無	不詳	合計
基隆	514	30	6	10	1	57	56	175	21	32	23	407	163	1,495
(%)	34.38%	2.01%	0.40%	0.67%	0.07%	3.81%	3.75%	11.71%	1.40%	2.14%	1.54%	27.22%	10.90%	100.00%
台北	2,500	102	290	426	32	1,256	1,086	1,571	529	1,031	474	5,766	3,026	18,089
(%)	13.82%	0.56%	1.60%	2.36%	0.18%	6.94%	6.00%	8.68%	2.92%	5.70%	2.62%	31.88%	16.73%	100.00%
三重	290	2	103	74	0	151	140	494	106	325	59	660	362	2,766
(%)	10.48%	0.07%	3.72%	2.68%	0.00%	5.46%	5.06%	17.86%	3.83%	11.75%	2.13%	23.86%	13.09%	100.00%
桃園	432	21	39	88	7	645	285	284	87	265	87	834	401	3,475
(%)	12.43%	0.60%	1.12%	2.53%	0.20%	18.56%	8.20%	8.17%	2.50%	7.63%	2.50%	24.00%	11.54%	100.00%
中壢	1,253	38	86	150	15	1,184	360	683	177	577	175	2,315	747	7,760
(%)	16.15%	0.49%	1.11%	1.93%	0.19%	15.26%	4.64%	8.80%	2.28%	7.44%	2.26%	29.83%	9.63%	100.00%
新竹	267	5	39	57	0	413	113	214	82	121	47	318	129	1,805
(%)	14.79%	0.28%	2.16%	3.16%	0.00%	22.88%	6.26%	11.86%	4.54%	6.70%	2.60%	17.62%	7.15%	100.00%
台中	1,151	1,398	113	376	50	1,699	823	1,129	430	1,058	332	2,807	1,621	12,987
(%)	8.86%	10.76%	0.87%	2.90%	0.39%	13.08%	6.34%	8.69%	3.31%	8.15%	2.56%	21.61%	12.48%	100.00%
彰化	706	6	51	133	11	292	204	320	174	319	48	757	349	3,370
(%)	20.95%	0.18%	1.51%	3.95%	0.33%	8.66%	6.05%	9.50%	5.16%	9.47%	1.42%	22.46%	10.36%	100.00%
嘉義	289	20	15	105	36	126	70	174	35	41	21	495	142	1,569
(%)	18.42%	1.27%	0.96%	6.69%	2.29%	8.03%	4.46%	11.09%	2.23%	2.61%	1.34%	31.55%	9.05%	100.00%
台南	602	6	94	89	9	534	218	435	148	459	110	1,659	840	5,203
(%)	11.57%	0.12%	1.81%	1.71%	0.17%	10.26%	4.19%	8.36%	2.84%	8.82%	2.11%	31.89%	16.14%	100.00%
高雄	5,256	178	160	539	61	796	398	1,427	449	927	481	3,041	252	13,965
(%)	37.64%	1.27%	1.15%	3.86%	0.44%	5.70%	2.85%	10.22%	3.22%	6.64%	3.44%	21.78%	1.80%	100.00%
宜蘭	147	1	39	86	1	47	37	110	46	34	42	336	198	1,124
(%)	13.08%	0.09%	3.47%	7.65%	0.09%	4.18%	3.29%	9.79%	4.09%	3.02%	3.74%	29.89%	17.62%	100.00%
合計	13,407	1,807	1,035	2,133	223	7,200	3,790	7,016	2,284	5,189	1,899	19,395	8,230	73,608
百分比	18.21%	2.45%	1.41%	2.90%	0.30%	9.78%	5.15%	9.53%	3.10%	7.05%	2.58%	26.35%	11.18%	100.00%

表 3-8 全國各地區個案統計「求助問題類型」分析表

地區 \ 類別	家庭問題	人際關係問題	感情問題	學習問題	職業問題	其他問題	尋求資源	性問題	自我與人生觀	危機問題	法定通報	精神疾患	合計
基隆	255	170	137	27	173	61	118	14	292	7	2	136	1,392
(%)	18.32%	12.21%	9.84%	1.94%	12.43%	4.38%	8.48%	1.01%	20.98%	0.50%	0.14%	9.77%	100.00%
台北	3,638	1,446	2,021	324	951	437	425	104	3,535	5,413	52	993	19,339
(%)	18.81%	7.48%	10.45%	1.68%	4.92%	2.26%	2.20%	0.54%	18.28%	27.99%	0.27%	5.13%	100.00%
三重	1,300	479	622	83	372	222	140	95	1,134	22	10	407	4,886
(%)	26.61%	9.80%	12.73%	1.70%	7.61%	4.54%	2.87%	1.94%	23.21%	0.45%	0.20%	8.33%	100.00%
桃園	1,293	524	777	132	444	245	385	102	1,401	16	11	328	5,658
(%)	22.85%	9.26%	13.73%	2.33%	7.85%	4.33%	6.80%	1.80%	24.76%	0.28%	0.19%	5.80%	100.00%
中壢	2,586	982	1,297	286	771	613	933	232	2,642	29	26	763	11,160
(%)	23.17%	8.80%	11.62%	2.56%	6.91%	5.49%	8.36%	2.08%	23.67%	0.26%	0.23%	6.84%	100.00%
新竹	472	275	254	61	211	97	328	57	653	4	3	208	2,623
(%)	17.99%	10.48%	9.68%	2.33%	8.04%	3.70%	12.50%	2.17%	24.90%	0.15%	0.11%	7.93%	100.00%
台中	4,243	1,526	1,555	249	857	528	4,259	112	2,269	97	13	1,438	17,146
(%)	24.75%	8.90%	9.07%	1.45%	5.00%	3.08%	24.84%	0.65%	13.23%	0.57%	0.08%	8.39%	100.00%
彰化	1,015	743	395	92	306	155	193	84	1,029	23	11	650	4,696
(%)	21.61%	15.82%	8.41%	1.96%	6.52%	3.30%	4.11%	1.79%	21.91%	0.49%	0.23%	13.84%	100.00%
嘉義	445	255	214	45	159	166	136	84	473	10	1	120	2,108
(%)	21.11%	12.10%	10.15%	2.13%	7.54%	7.87%	6.45%	3.98%	22.44%	0.47%	0.05%	5.69%	100.00%
台南	1,442	541	608	167	300	273	1,221	84	1,281	14	6	639	6,576
(%)	21.93%	8.23%	9.25%	2.54%	4.56%	4.15%	18.57%	1.28%	19.48%	0.21%	0.09%	9.72%	100.00%
高雄	3,368	1,205	1,286	221	812	806	1,961	304	3,343	47	648	1,482	15,483
(%)	21.75%	7.78%	8.31%	1.43%	5.24%	5.21%	12.67%	1.96%	21.59%	0.30%	4.19%	9.57%	100.00%
宜蘭	234	151	163	46	142	89	90	49	650	10	1	160	1,785
(%)	13.11%	8.46%	9.13%	2.58%	7.96%	4.99%	5.04%	2.75%	36.41%	0.56%	0.06%	8.96%	100.00%
合計	20,291	8,297	9,329	1,733	5,498	3,692	10,189	1,321	18,702	5,692	784	7,324	92,852
百分比	21.85%	8.94%	10.05%	1.87%	5.92%	3.98%	10.97%	1.42%	20.14%	6.13%	0.84%	7.89%	100.00%

表 3-9 全國各地區個案求助問題「家庭問題」分析表

類別 地區	夫妻	親子	同胞手足	婆媳	異國婚姻	其他親人	合計
基隆	46	144	24	8	1	32	255
(%)	18.04%	56.47%	9.41%	3.14%	0.39%	12.55%	100.00%
台北	1,008	1,947	266	139	33	245	3,638
(%)	27.71%	53.52%	7.31%	3.82%	0.91%	6.73%	100.00%
三重	391	558	146	71	12	122	1,300
(%)	30.08%	42.92%	11.23%	5.46%	0.92%	9.38%	100.00%
桃園	310	646	166	38	24	109	1,293
(%)	23.98%	49.96%	12.84%	2.94%	1.86%	8.43%	100.00%
中壢	640	1,415	199	86	34	212	2,586
(%)	24.75%	54.72%	7.70%	3.33%	1.31%	8.20%	100.00%
新竹	115	207	57	20	38	35	472
(%)	24.36%	43.86%	12.08%	4.24%	8.05%	7.42%	100.00%
台中	2,120	1,490	235	131	12	255	4,243
(%)	49.96%	35.12%	5.54%	3.09%	0.28%	6.01%	100.00%
彰化	313	442	96	85	4	75	1,015
(%)	30.84%	43.55%	9.46%	8.37%	0.39%	7.39%	100.00%
嘉義	91	284	30	16	1	23	445
(%)	20.45%	63.82%	6.74%	3.60%	0.22%	5.17%	100.00%
台南	384	708	135	66	13	136	1,442
(%)	26.63%	49.10%	9.36%	4.58%	0.90%	9.43%	100.00%
高雄	696	2,025	264	96	11	276	3,368
(%)	20.67%	60.12%	7.84%	2.85%	0.33%	8.19%	100.00%
宜蘭	37	126	20	3	5	43	234
(%)	15.81%	53.85%	8.55%	1.28%	2.14%	18.38%	100.00%
合計	6,151	9,992	1,638	759	188	1,563	20,291
百分比	30.31%	49.24%	8.07%	3.74%	0.93%	7.70%	100.00%

表 3-10 全國各地區個案求助問題「人際關係問題」分析表

地區 \ 類別	同事	同學	師生	朋友	網友	其他	合計
基隆	47	37	20	30	3	33	170
(%)	27.65%	21.76%	11.76%	17.65%	1.76%	19.41%	100.00%
台北	519	289	96	305	40	197	1,446
(%)	35.89%	19.99%	6.64%	21.09%	2.77%	13.62%	100.00%
三重	159	62	30	119	15	94	479
(%)	33.19%	12.94%	6.26%	24.84%	3.13%	19.62%	100.00%
桃園	217	102	31	92	4	78	524
(%)	41.41%	19.47%	5.92%	17.56%	0.76%	14.89%	100.00%
中壢	284	286	41	143	17	211	982
(%)	28.92%	29.12%	4.18%	14.56%	1.73%	21.49%	100.00%
新竹	106	57	9	52	8	43	275
(%)	38.55%	20.73%	3.27%	18.91%	2.91%	15.64%	100.00%
台中	526	303	89	332	13	263	1,526
(%)	34.47%	19.86%	5.83%	21.76%	0.85%	17.23%	100.00%
彰化	138	147	298	82	21	57	743
(%)	18.57%	19.78%	40.11%	11.04%	2.83%	7.67%	100.00%
嘉義	57	47	6	41	7	97	255
(%)	22.35%	18.43%	2.35%	16.08%	2.75%	38.04%	100.00%
台南	128	142	25	138	20	88	541
(%)	23.66%	26.25%	4.62%	25.51%	3.70%	16.27%	100.00%
高雄	325	246	75	330	15	214	1,205
(%)	26.97%	20.41%	6.22%	27.39%	1.24%	17.76%	100.00%
宜蘭	66	28	3	39	2	13	151
(%)	43.71%	18.54%	1.99%	25.83%	1.32%	8.61%	100.00%
合計	2,572	1,746	723	1,703	165	1,388	8,297
百分比	31.00%	21.04%	8.71%	20.53%	1.99%	16.73%	100.00%

表 3-11 全國各地區個案求助問題「感情問題」分析表

類別 地區	暗戀	單戀	溝通	衝突	分手	三角 關係	不倫	外遇	同性 戀	其他	合計
基隆	6	20	27	11	18	15	1	14	2	23	137
(%)	4.38%	14.60%	19.71%	8.03%	13.14%	10.95%	0.73%	10.22%	1.46%	16.79%	100.00%
台北	66	104	413	231	500	134	36	181	145	211	2,021
(%)	3.27%	5.15%	20.44%	11.43%	24.74%	6.63%	1.78%	8.96%	7.17%	10.44%	100.00%
三重	29	27	83	61	137	63	21	73	29	99	622
(%)	4.66%	4.34%	13.34%	9.81%	22.03%	10.13%	3.38%	11.74%	4.66%	15.92%	100.00%
桃園	24	42	227	100	109	78	15	80	13	89	777
(%)	3.09%	5.41%	29.21%	12.87%	14.03%	10.04%	1.93%	10.30%	1.67%	11.45%	100.00%
中壢	60	47	242	182	222	105	31	132	26	250	1,297
(%)	4.63%	3.62%	18.66%	14.03%	17.12%	8.10%	2.39%	10.18%	2.00%	19.28%	100.00%
新竹	5	20	41	22	53	35	14	22	6	36	254
(%)	1.97%	7.87%	16.14%	8.66%	20.87%	13.78%	5.51%	8.66%	2.36%	14.17%	100.00%
台中	78	83	285	188	375	97	18	113	74	244	1,555
(%)	5.02%	5.34%	18.33%	12.09%	24.12%	6.24%	1.16%	7.27%	4.76%	15.69%	100.00%
彰化	15	21	71	34	57	47	26	30	15	79	395
(%)	3.80%	5.32%	17.97%	8.61%	14.43%	11.90%	6.58%	7.59%	3.80%	20.00%	100.00%
嘉義	22	25	54	12	16	18	4	4	3	56	214
(%)	10.28%	11.68%	25.23%	5.61%	7.48%	8.41%	1.87%	1.87%	1.40%	26.17%	100.00%
台南	18	27	113	88	93	69	13	77	20	90	608
(%)	2.96%	4.44%	18.59%	14.47%	15.30%	11.35%	2.14%	12.66%	3.29%	14.80%	100.00%
高雄	45	94	201	147	247	120	31	163	83	155	1,286
(%)	3.50%	7.31%	15.63%	11.43%	19.21%	9.33%	2.41%	12.67%	6.45%	12.05%	100.00%
宜蘭	12	8	24	13	29	31	5	8	5	28	163
(%)	7.36%	4.91%	14.72%	7.98%	17.79%	19.02%	3.07%	4.91%	3.07%	17.18%	100.00%
合計	380	518	1,781	1,089	1,856	812	215	897	421	1,360	9,329
百分比	4.07%	5.55%	19.09%	11.67%	19.89%	8.70%	2.30%	9.62%	4.51%	14.58%	100.00%

表 3-12 全國各地區個案求助問題「學習問題」分析表

類別 地區	學習困擾	升學(選校)	轉學(系)	考試壓力	合計
基隆	11	7	0	9	27
(%)	40.74%	25.93%	0.00%	33.33%	100.00%
台北	110	44	17	153	324
(%)	33.95%	13.58%	5.25%	47.22%	100.00%
三重	35	7	3	38	83
(%)	42.17%	8.43%	3.61%	45.78%	100.00%
桃園	46	18	12	56	132
(%)	34.85%	13.64%	9.09%	42.42%	100.00%
中壢	118	47	39	82	286
(%)	41.26%	16.43%	13.64%	28.67%	100.00%
新竹	18	10	2	31	61
(%)	29.51%	16.39%	3.28%	50.82%	100.00%
台中	98	24	59	68	249
(%)	39.36%	9.64%	23.69%	27.31%	100.00%
彰化	36	12	6	38	92
(%)	39.13%	13.04%	6.52%	41.30%	100.00%
嘉義	14	14	2	15	45
(%)	31.11%	31.11%	4.44%	33.33%	100.00%
台南	80	16	13	58	167
(%)	47.90%	9.58%	7.78%	34.73%	100.00%
高雄	75	18	10	118	221
(%)	33.94%	8.14%	4.52%	53.39%	100.00%
宜蘭	17	11	3	15	46
(%)	36.96%	23.91%	6.52%	32.61%	100.00%
合計	658	228	166	681	1,733
百分比	37.97%	13.16%	9.58%	39.30%	100.00%

表 3-13 全國各地區個案求助問題「職業問題」分析表

類別 地區	擇業	求職	生涯轉換	工作適應	失業 (待業)	合計
基隆	44	53	9	56	11	173
(%)	25.43%	30.64%	5.20%	32.37%	6.36%	100.00%
台北	107	216	127	351	150	951
(%)	11.25%	22.71%	13.35%	36.91%	15.77%	100.00%
三重	43	59	52	148	70	372
(%)	11.56%	15.86%	13.98%	39.78%	18.82%	100.00%
桃園	49	81	67	163	84	444
(%)	11.04%	18.24%	15.09%	36.71%	18.92%	100.00%
中壢	116	157	96	257	145	771
(%)	15.05%	20.36%	12.45%	33.33%	18.81%	100.00%
新竹	26	27	33	97	28	211
(%)	12.32%	12.80%	15.64%	45.97%	13.27%	100.00%
台中	188	153	97	267	152	857
(%)	21.94%	17.85%	11.32%	31.16%	17.74%	100.00%
彰化	48	73	36	98	51	306
(%)	15.69%	23.86%	11.76%	32.03%	16.67%	100.00%
嘉義	16	19	10	94	20	159
(%)	10.06%	11.95%	6.29%	59.12%	12.58%	100.00%
台南	40	69	51	97	43	300
(%)	13.33%	23.00%	17.00%	32.33%	14.33%	100.00%
高雄	113	146	108	227	218	812
(%)	13.92%	17.98%	13.30%	27.96%	26.85%	100.00%
宜蘭	24	21	18	58	21	142
(%)	16.90%	14.79%	12.68%	40.85%	14.79%	100.00%
合計	814	1,074	704	1,913	993	5,498
百分比	14.81%	19.53%	12.80%	34.79%	18.06%	100.00%

表 3-14 全國各地區個案求助問題「其他問題」分析表

地區 \ 類別	物質濫用 (各類成癮 問題)	生活 疾困	犯罪 問題	生理 疾病	財務 問題	非諮商 個案	合計
基隆	2	6	1	7	5	40	61
(%)	3.28%	9.84%	1.64%	11.48%	8.20%	65.57%	100.00%
台北	28	24	8	136	55	186	437
(%)	6.41%	5.49%	1.83%	31.12%	12.59%	42.56%	100.00%
三重	9	10	3	108	33	59	222
(%)	4.05%	4.50%	1.35%	48.65%	14.86%	26.58%	100.00%
桃園	8	8	2	55	29	143	245
(%)	3.27%	3.27%	0.82%	22.45%	11.84%	58.37%	100.00%
中壢	47	21	15	122	38	370	613
(%)	7.67%	3.43%	2.45%	19.90%	6.20%	60.36%	100.00%
新竹	2	14	2	45	9	25	97
(%)	2.06%	14.43%	2.06%	46.39%	9.28%	25.77%	100.00%
台中	45	46	20	207	92	118	528
(%)	8.52%	8.71%	3.79%	39.20%	17.42%	22.35%	100.00%
彰化	10	7	3	66	8	61	155
(%)	6.45%	4.52%	1.94%	42.58%	5.16%	39.35%	100.00%
嘉義	8	6	1	85	9	57	166
(%)	4.82%	3.61%	0.60%	51.20%	5.42%	34.34%	100.00%
台南	2	16	4	80	22	149	273
(%)	0.73%	5.86%	1.47%	29.30%	8.06%	54.58%	100.00%
高雄	18	83	11	122	64	508	806
(%)	2.23%	10.30%	1.36%	15.14%	7.94%	63.03%	100.00%
宜蘭	8	7	1	13	2	58	89
(%)	8.99%	7.87%	1.12%	14.61%	2.25%	65.17%	100.00%
合計	187	248	71	1,046	366	1,774	3,692
百分比	5.07%	6.72%	1.92%	28.33%	9.91%	48.05%	100.00%

表 3-15 全國各地區個案求助問題「尋求資源問題」分析表

地區 \ 類別	法律資源	社會福利資源	醫療資源	一般諮詢	合計
基隆	3	5	3	107	118
(%)	2.54%	4.24%	2.54%	90.68%	100.00%
台北	28	32	34	331	425
(%)	6.59%	7.53%	8.00%	77.88%	100.00%
三重	32	12	26	70	140
(%)	22.86%	8.57%	18.57%	50.00%	100.00%
桃園	14	32	24	315	385
(%)	3.64%	8.31%	6.23%	81.82%	100.00%
中壢	52	24	32	825	933
(%)	5.57%	2.57%	3.43%	88.42%	100.00%
新竹	7	8	8	305	328
(%)	2.13%	2.44%	2.44%	92.99%	100.00%
台中	84	70	41	4,064	4,259
(%)	1.97%	1.64%	0.96%	95.42%	100.00%
彰化	18	15	11	149	193
(%)	9.33%	7.77%	5.70%	77.20%	100.00%
嘉義	3	13	7	113	136
(%)	2.21%	9.56%	5.15%	83.09%	100.00%
台南	46	39	37	1,099	1,221
(%)	3.77%	3.19%	3.03%	90.01%	100.00%
高雄	132	116	44	1,669	1,961
(%)	6.73%	5.92%	2.24%	85.11%	100.00%
宜蘭	9	8	6	67	90
(%)	10.00%	8.89%	6.67%	74.44%	100.00%
合計	428	374	273	9,114	10,189
百分比	4.20%	3.67%	2.68%	89.45%	100.00%

表 3-16 全國各地區個案求助問題「性問題」分析表

地區 \ 類別	性知識	婚前性行為 (未婚懷孕)	性別認同 (變性)	自慰	其他性問題 (性病)	合計
基隆	1	0	5	5	3	14
(%)	7.14%	0.00%	35.71%	35.71%	21.43%	100.00%
台北	15	18	20	25	26	104
(%)	14.42%	17.31%	19.23%	24.04%	25.00%	100.00%
三重	2	1	70	12	10	95
(%)	2.11%	1.05%	73.68%	12.63%	10.53%	100.00%
桃園	21	12	21	26	22	102
(%)	20.59%	11.76%	20.59%	25.49%	21.57%	100.00%
中壢	54	15	39	81	43	232
(%)	23.28%	6.47%	16.81%	34.91%	18.53%	100.00%
新竹	18	2	0	11	26	57
(%)	31.58%	3.51%	0.00%	19.30%	45.61%	100.00%
台中	26	9	35	6	36	112
(%)	23.21%	8.04%	31.25%	5.36%	32.14%	100.00%
彰化	16	5	18	20	25	84
(%)	19.05%	5.95%	21.43%	23.81%	29.76%	100.00%
嘉義	4	3	57	14	6	84
(%)	4.76%	3.57%	67.86%	16.67%	7.14%	100.00%
台南	17	7	10	34	16	84
(%)	20.24%	8.33%	11.90%	40.48%	19.05%	100.00%
高雄	42	128	47	40	47	304
(%)	13.82%	42.11%	15.46%	13.16%	15.46%	100.00%
宜蘭	5	2	7	26	9	49
(%)	10.20%	4.08%	14.29%	53.06%	18.37%	100.00%
合計	221	202	329	300	269	1,321
百分比	16.73%	15.29%	24.91%	22.71%	20.36%	100.00%

表 3-17 全國各地區個案求助問題「自我與人生觀問題」分析表

類別 地區	自我探索	自我肯定	宗教信仰	價值衝突	人生觀 問題	合計
基隆	179	68	1	20	24	292
(%)	61.30%	23.29%	0.34%	6.85%	8.22%	100.00%
台北	1,526	1,144	55	367	443	3,535
(%)	43.17%	32.36%	1.56%	10.38%	12.53%	100.00%
三重	494	383	13	120	124	1,134
(%)	43.56%	33.77%	1.15%	10.58%	10.93%	100.00%
桃園	437	535	17	206	206	1,401
(%)	31.19%	38.19%	1.21%	14.70%	14.70%	100.00%
中壢	933	828	30	440	411	2,642
(%)	35.31%	31.34%	1.14%	16.65%	15.56%	100.00%
新竹	255	268	5	66	59	653
(%)	39.05%	41.04%	0.77%	10.11%	9.04%	100.00%
台中	871	815	40	222	321	2,269
(%)	38.39%	35.92%	1.76%	9.78%	14.15%	100.00%
彰化	457	334	13	83	142	1,029
(%)	44.41%	32.46%	1.26%	8.07%	13.80%	100.00%
嘉義	170	148	9	55	91	473
(%)	35.94%	31.29%	1.90%	11.63%	19.24%	100.00%
台南	501	386	27	158	209	1,281
(%)	39.11%	30.13%	2.11%	12.33%	16.32%	100.00%
高雄	1,478	1,147	119	282	317	3,343
(%)	44.21%	34.31%	3.56%	8.44%	9.48%	100.00%
宜蘭	333	181	10	51	75	650
(%)	51.23%	27.85%	1.54%	7.85%	11.54%	100.00%
合計	7,634	6,237	339	2,070	2,422	18,702
百分比	40.82%	33.35%	1.81%	11.07%	12.95%	100.00%

表 3-18 全國各地區個案求助問題「危機問題」分析表

地區 \ 類別	自殺 (自我傷害)	傷害他人 (殺人放火)	合計
基隆	7	0	7
(%)	100.00%	0.00%	100.00%
台北	5,410	3	5,413
(%)	99.94%	0.06%	100.00%
三重	22	0	22
(%)	100.00%	0.00%	100.00%
桃園	16	0	16
(%)	100.00%	0.00%	100.00%
中壢	29	0	29
(%)	100.00%	0.00%	100.00%
新竹	4	0	4
(%)	100.00%	0.00%	100.00%
台中	97	0	97
(%)	100.00%	0.00%	100.00%
彰化	22	1	23
(%)	95.65%	4.35%	100.00%
嘉義	10	0	10
(%)	100.00%	0.00%	100.00%
台南	14	0	14
(%)	100.00%	0.00%	100.00%
高雄	46	1	47
(%)	97.87%	2.13%	100.00%
宜蘭	9	1	10
(%)	90.00%	10.00%	100.00%
合計	5,686	6	5,692
百分比	99.89%	0.11%	100.00%

表 3-19 全國各地區個案求助問題「法定通報問題」分析表

類別 地區	性侵害	兒童虐待	家庭暴力	法定傳染病 (愛滋 SARS)	合計
基隆	0	0	2	0	2
(%)	0.00%	0.00%	100.00%	0.00%	100.00%
台北	12	0	39	1	52
(%)	23.08%	0.00%	75.00%	1.92%	100.00%
三重	5	0	5	0	10
(%)	50.00%	0.00%	50.00%	0.00%	100.00%
桃園	5	1	5	0	11
(%)	45.45%	9.09%	45.45%	0.00%	100.00%
中壢	7	0	18	1	26
(%)	26.92%	0.00%	69.23%	3.85%	100.00%
新竹	0	1	2	0	3
(%)	0.00%	33.33%	66.67%	0.00%	100.00%
台中	5	1	7	0	13
(%)	38.46%	7.69%	53.85%	0.00%	100.00%
彰化	4	0	7	0	11
(%)	36.36%	0.00%	63.64%	0.00%	100.00%
嘉義	0	0	1	0	1
(%)	0.00%	0.00%	100.00%	0.00%	100.00%
台南	1	0	5	0	6
(%)	16.67%	0.00%	83.33%	0.00%	100.00%
高雄	3	628	17	0	648
(%)	0.46%	96.91%	2.62%	0.00%	100.00%
宜蘭	1	0	0	0	1
(%)	100.00%	0.00%	0.00%	0.00%	100.00%
合計	43	631	108	2	784
百分比	5.48%	80.48%	13.78%	0.26%	100.00%

表 3-20 全國各地區個案求助問題「精神疾患問題」分析表

類別 地區	確定為精神疾患， 持有醫囑	確定為精神疾患， 未持有醫囑	疑似精神疾患	合計
基隆	88	15	33	136
(%)	64.71%	11.03%	24.26%	100.00%
台北	230	388	375	993
(%)	23.16%	39.07%	37.76%	100.00%
三重	220	81	106	407
(%)	54.05%	19.90%	26.04%	100.00%
桃園	134	82	112	328
(%)	40.85%	25.00%	34.15%	100.00%
中壢	398	155	210	763
(%)	52.16%	20.31%	27.52%	100.00%
新竹	158	15	35	208
(%)	75.96%	7.21%	16.83%	100.00%
台中	1,008	34	396	1,438
(%)	70.10%	2.36%	27.54%	100.00%
彰化	424	89	137	650
(%)	65.23%	13.69%	21.08%	100.00%
嘉義	83	3	34	120
(%)	69.17%	2.50%	28.33%	100.00%
台南	438	27	174	639
(%)	68.54%	4.23%	27.23%	100.00%
高雄	546	314	622	1,482
(%)	36.84%	21.19%	41.97%	100.00%
宜蘭	122	17	21	160
(%)	76.25%	10.63%	13.13%	100.00%
合計	3,849	1,220	2,255	7,324
百分比	52.55%	16.66%	30.79%	100.00%

二、心理健康教育

「張老師」透過在心理輔導及諮商領域之專長，以媒體、演講、團體、研習班、工作坊、營隊等方式來協助台灣民眾預防及提升心理健康之質素。「張老師」在全國共有 10 個縣市，設有 12 個輔導中心，102 年「張老師」在心理健康推廣服務共計辦理 5,868 場次，參與之民眾達 428,042 人次。

有關各中心之心理健康推廣服務之統計資料分析如下：

(一) 地區分析

地區	基隆	台北	桃園	中壢	新竹	台中	彰化	嘉義	台南	高雄	宜蘭	合計	
101	場次	354	907	84	351	99	930	115	287	341	1,191	178	4,837
	人次	16,783	75,775	3,201	51,229	9,519	76,639	28,848	17,899	24,359	78,604	16,278	399,134
	%	4.2%	19.0%	0.1%	12.8%	2.4%	19.2%	7.2%	4.5%	6.1%	20.0%	4.5%	100%
102	場次	540	1,285	84	509	188	1,096	98	254	322	1,232	260	5,868
	人次	18,237	72,205	1,716	81,295	18,220	72,369	21,696	14,924	29,850	79,778	17,752	428,042
	%	4.3%	16.9%	0.4%	19.0%	4.3%	17%	5.1%	3.5%	7.0%	18.6%	4.1%	100%

1. 各中心的心理健康推廣服務量，以桃園分事務所中壢中心服務量最多（81,295 人次，佔 19%），其次是高雄分事務所（79,778 人次，佔 18.6%），台中分事務所居第三位（72,369 人次，佔 17%）。
2. 102 年較 101 年心理健康推廣服務量成長單位有：基隆中心、桃園分事務所中壢中心、新竹中心及台南中心。其中以桃園分事務所中壢中心成長幅度最大。

(二) 參加對象分析

對 象 年 份	學 生	一 大 般 眾	企 業 班 、 工 族 勞 工	輔 導 專 業 人 士	教 師	兒 童	青 少 年	婦 女	義 務 「 張 老 師 」	專 任 「 張 老 師 」	其 他	合 計
101	258,977	76,092	55,228	17,689	10,398	5,895	43,993	8,480	10,604	3,069	22,401	512,826
%	50.5%	14.8%	10.7%	3.4%	2.0%	1.1%	8.6%	1.7%	2.1%	0.6%	4.4%	100%
102	287,032	103,487	55,048	14,121	21,140	5,245	39,642	3,259	21,928	6,955	24,650	582,507
%	49.3%	17.8%	9.5%	2.4%	3.6%	0.9%	6.8%	0.6%	3.8%	1.2%	4.2%	100%

1. 每項活動參加對象可能包含一種身份別以上，故參加對象的總人次會多於推廣服務總量。
2. 102 年度心理健康推廣參加對象仍以「學生」為最多（佔 49.3%）；「一般大眾」居第二位（佔 17.8%），而「企業上班族及勞工」居第三位（佔 9.5%）。

（三）活動方式分析

年份 \ 對象	演講	團體	研習班	營隊	工作坊	接受採訪	接待參觀	儲備訓練	在職訓練	其他	合計
101	303,770	21,289	11,377	10,617	12,279	757	1,364	17,889	3,850	37,625	420,839
%	72.1%	5.1%	2.7%	2.5%	2.9%	0.2%	0.3%	4.3%	0.9%	8.9%	100%
102	318,985	25,718	10,463	13,391	11,923	4,170	3,129	26,438	9,154	41,150	464,521
%	68.7%	5.5%	2.3%	2.9%	2.6%	0.9%	0.7%	5.7%	2.0%	8.9%	100%

1. 每項活動之活動方式可能包含一種以上，故活動方式的總人次會多於推廣服務總量。
2. 102 年度心理健康推廣服務活動方式以「演講」佔最多（佔 68.7%）；「其他」佔第二位 8.9%），而「團體」佔第三（5.5%）。
3. 102 年度較 101 年度在心理健康推廣服務之活動方式上成長的項目計有「團體」、「營隊」、「儲備訓練」及「在職訓練」等。

三、社會資源結合

(一) 公關媒體曝光度

- 1、媒體曝光度：本年度共計 996 則，其中以「電台(廣播)」最多，其次為「網路媒體」，再來為「報紙」。
- 2、記者會：本年度召開 5 場。
- 3、主動回應社會事件之新聞稿：共計 65 則。
- 4、與媒體長期合作：本年度共計合作媒體計 22 家，各中心皆努力與當地媒體與青年期刊合作。

(二) 行銷

- 1、總會 102 年設計關懷小卡 3000 套，共 1 萬 8 千張。
- 2、總會 102 年印製「張老師簡介」，共印製 5 萬份。
- 3、總會 102 年印製代言人彭于晏宣傳大海報 2000 張，A4 海報 3000 張。
- 4、總會 102 年 3 月出版 2011 年年報，共印製 300 本。
- 5、總會 102 年 3 月出版「張老師簡訊」，共印製 3,100 本。

四、公益活動

(一) 青少年自我挑戰營隊

本會在暑假期間結合社會資源，共規劃辦理 4 梯次「少年ㄟ一起來七桃—青少年自我挑戰營」活動，主要由台北中心、桃園中心、高雄中心與台南中心承辦，台中「張老師」辦理「關懷國中生適應方案」10 梯次。兩項青少年營隊活動總共服務 1,101 位學生。

(二) 運動中心社區回饋方案

本會結合臺北市信義運動中心、大安運動中心及文山運動中心針對青少年辦理 12 梯次挑戰自我、運動學習—人際 EQ 探索營(218 人次)、15 梯次親子零距離運動體驗二日營(445 人次)，總計結合三個運動中心共服務 663 人次。

(三) 校園巡迴講座

本會結合中國青年救國團及財團法人中國青年服務事業文教基金會之經費贊助，辦理「愛•青春進行曲~青少年性教育校園巡迴講座」共計 120 場次，服務 36,721 人次。

(四) 離島地區青少年適應服務方案

本會結合中國青年救國團及財團法人中國青年服務事業文教基金會之經費贊助，辦理「炫少年•young 青春~關懷離島地區青少年適應服務方案愛」並於金門金湖國中、澎湖文光國中合作共計服務 267 位國一新生。

五、專業諮商

心理師法通過後，「張老師」基金會自 94 年 3 月起陸續在台北、台中、高雄、桃園分事務所設立心理諮商中心，透過個別或團體心理諮商、心理治療、心理測驗及員工職場健康等服務方式，協助社會大眾面對治療性的問題，2013 年標得役政署替代役男心理諮商服務，增加本年度心理諮商服務，1 月至 12 月共實施專業諮商 6,467 人次，各諮商中心概況及服務人數資料分析如下：

(一) 各諮商中心概況

4 個諮商中心專業諮商服務人力合計有 107 人，其中有 96 位諮商心理師，11 位社工師。硬體設備方面 4 個中心共有 16 間晤談室，2 間心理測驗室，6 間團體室。

單位	設立時間	服務人力	諮商設備
台北「張老師」心理諮商中心	94 年 3 月 7 日	51 位諮商心理師 5 位社工師	6 間晤談室 2 間團體室
台中「張老師」心理諮商中心	95 年 4 月 28 日	9 位諮商心理師 6 位社工師	3 間晤談室 1 間心測室 1 間團體室
高雄「張老師」心理諮商中心	94 年 6 月 7 日	16 位諮商心理師	3 間晤談室 1 間心測室 2 間團體室
桃園「張老師」心理諮商中心	95 年 9 月 11 日	20 位諮商心理師	4 間晤談室 1 間教室兼團體室
合 計		96 位諮商心理師 11 位社工師	16 間晤談室 2 間心測室 6 間團體室

(二) 各中心服務量分析

102 年專業諮商服務個案量總計為 6,467 人次，以台中心理諮商中心 2,396 人次（佔 37.05%）為最多，台北中心 1,902 人次（佔 29.41%）次之，高雄中心 1,146 人次（佔 17.72%）佔第三位，桃園中心 745 人次（11.52%）佔第四位，其他六個中心因無設立心理諮商中心，只承接由總會轉介的政府或企業機關員工諮商方案，因此人數較少只有 278 人次（佔 4.30%）。

年	台北	台中	高雄	桃園	其他中心	合計
101	1,920	846	463	723	20	3,972
%	48.34%	21.30%	11.66%	18.20%	0.50%	100%
102	1,902	2,396	1,146	745	278	6,467
%	29.41%	37.05%	17.72%	11.52%	4.30%	100%

六、志願服務

本會推展青少年輔導工作，在人力運用上，以專任人員為主，志願人員為輔。所有志願服務人員，均透過訓練、甄選、聘用等程序，建立「張老師」輔導制度及督導系統，強化服務品質。茲將本會推動志願服務工作成果說明如下：

（一）參與服務概況：

本會在基隆、台北市、新北市、桃園、中壢、台中、彰化、台南、高雄、新竹、嘉義、宜蘭等地設有「張老師」中心，現有義務「張老師」973 人（詳見表 2-1 義務「張老師」背景分析表），每位志願服務人員每週至少利用 4 至 8 小時參與輔導服務、心理衛生推廣教育或訓練工作。

（二）志願服務人員授證：

本會於 102 年 11 月 10 日起於各地陸續辦理義務「張老師」授證典禮，凡經訓練甄選合格之志願服務人員，依不同之服務年資授予聘書，正式聘請擔任義務「張老師」工作。

（三）志願服務人員表揚：

本會於 61 週年救國團團慶及各「張老師」中心授證典禮中對於服務資深暨績優義務「張老師」給予公開表揚，獎項及表揚人數如下：

- 1.傑出貢獻輔導服務獎章：服務年資滿 25 年，且服務時數 4,375 小時以上，於輔導工作表現優異者共 5 人。
- 2.榮譽輔導服務獎章：服務年資滿 20 年，且服務時數滿 3,500 小時以上，於輔導工作表現優異者共 13 人。
- 3.一等輔導服務獎章：服務年資滿 15 年，且服務時數滿 2,625 小時以上，於輔導工作表現優異者共 19 人。
- 4.二等輔導服務獎章：服務年資滿 10 年，且服務時數滿 1,750 小時以上，於輔導工作表現優異者共 17 人。
- 5.三等輔導服務獎章：服務年資滿 5 年，且服務時數滿 875 小時以上，於輔導工作表現優異者共 32 人。
- 6.金手獎：服務時數滿 525 小時以上，於輔導工作表現優異者共 31 人。
- 7.獎學金：服務時數滿 350 小時以上，服務優異、學行優良者：大學生 3 人，研究生 5 人，論文獎助金 1 人。
- 8.張長財先生紀念獎助金：現職專任「張老師」或專職同仁，服務滿 2 年以上，未來仍可繼續服務一年以上有具體優異事蹟或創新工作內容堪為服務楷模者共 1 人。

七、研究發展

本年度由總會進行的專題研究共有 1 篇，校園霸凌現象的預測、解釋與處遇模式建構之研究。

八、國際交流

活動名稱	時間	地點	參加人員
第五屆海峽兩岸公益論壇	102.6.14 至 102.6.17	福建省廈門市	本會張德聰董事長、黃正旭執行長率領專任「張老師」及義務「張老師」18 人參與海峽兩岸公益論壇暨工作坊。
102 年震震有愛心手相連 ~大陸青少年赴台參訪團	102.12.04 至 102.12.10	台灣台北	本會接待宋慶齡基金會副主席暨四川、甘肅省之青少年一行人 36 人來台參訪與交流

九、籌募基金

(一) 本會於 102 年 1 月至 12 月接受外界小額捐款、方案募款、企業捐款（含現金、劃撥、信用卡）總共籌募新台幣 16,979,310 元。

十、專案委託

102年1月至12月補助案及標案共計70件，謹就各中心重要方案條列如下：

- (一) 行政院衛生署國民健康局委託本會辦理「戒菸專線服務中心」業務。
- (二) 台北市政府衛生局補助本會辦理「102年青少年吸菸暨健康行為調查」。
- (三) 台北市政府衛生局補助本會台北分事務所辦理「102年度新北市自殺意念個案關懷訪視服務委託計畫」。
- (四) 台北市政府社會局委託本會經營管理「台北市東區少年服務中心」。
- (五) 台北市家庭暴力暨性侵害防治中心委託本會台北分事務所辦理「台北市婚姻暴力相對人輔導服務方案」及「終止暴力學習方案-家庭暴力加害人認知教育輔導整合性服務」等方案。
- (六) 花旗銀行委託本會台北分事務所辦理「102年做自己的主人家計管理講座」。
- (七) 國泰世華文教基金會委託本會台北分事務所辦理「102年黃金12年教養兒女智慧寶典教公益講座」。
- (八) 桃園縣政府委託本會桃園分事務所辦理「102年度施虐者強制性親職教育方案」、「102年度社區心理衛生教育、宣導講座及心理諮詢服務」等方案。
- (九) 桃園縣家庭暴力與性暴力防治中心委託本會桃園分事務所辦理「102年度桃園縣兒童青少年緊急安置中心-桃恩園」。
- (十) 台中市政府委託本會台中分事務所辦理「102年度學校教師諮商輔導諮詢-韓老師專線」、「102年度員工協助方案計畫」方案。
- (十一) 台中市家庭暴力及性侵害防治中心委託本會台中分事務所辦理「102年台中縣婚姻暴力相對人輔導服務方案」方案。
- (十二) 行政院勞工委員會職業訓練局中彰投區就業服務中心委託本會台中分事務所辦理「職業心理測驗專業知能研習會」。
- (十三) 高雄市政府委託本會高雄分事務所辦理「兒童及少年保護案件後續輔導案」、「兒童及少年監護案件訪視調查第二、三區」及「司法轉介與轉向之少年追蹤輔導」等方案。
- (十四) 內政部補助本會台南中心辦理「強制性親職教育輔導服務方案」等方案。
- (十五) 內政部補助本會台南中心辦理「102年青少年性交易犯罪行為人輔導教育」、「102年度幸福密碼~婦女成長學苑講座」等方案。
- (十六) 嘉義市政府補助本會嘉義中心辦理青少年心理諮商服務計畫。
- (十七) 內政部補助本會新竹中心辦理兒少性交易防治「保護青春、身體心對話~入校宣導計畫」。

- (十八) 基隆市政府補助本會基隆中心辦理「基隆市 102 年度合作式中途班-心學園」。
- (十九) 中國青年事業服務文教基金會補助本會辦理「102 年離島地區關懷國中生適應服務方案」。
- (二十) 彰化縣政府委託本會彰化中心辦理「102 年度中輟生、虞輟生或失蹤逃家兒童外展服務方案」。
- (二十一) 學產基金補助本會基隆中心辦理「高關懷學生心理諮商」計畫。
- (二十二) 嘉義縣政府補助本會嘉義中心辦理「102 年嘉義縣青少年自立生活適應協助方案」。
- (二十三) 行政院役政署委託本會辦理「102 年替代役男心理諮商服務方案」。
- (二十四) 行政院勞工委員會委託本會辦理「102 年員工協助方案推動計畫」。

肆、戒菸專線服務中心成果

戒菸專線服務中心自 2003 年開線至今已邁入第 11 年的營運，在這 11 年中戒菸專線以心理諮商的服務模式、電話諮詢與個案管理的服務型態來協助吸菸者習得更正確的戒菸相關衛教知識、提高戒菸動機與準備度及建立健康的生活方式，而最終則是協助吸菸者能夠達到戒菸的目標。102 年度各項工作成果分述如下：

【電話戒菸諮詢及個案管理服務】

一、戒菸諮詢及個案管理服務：

1 月 1 日至 12 月 31 日，戒菸個案管理服務量共計 10,360 人，達成合約量之 103.60 %。其中，3 次（含）以上之戒菸諮詢服務者 5,303 人，比例為 51.19%。

二、提供網路戒菸服務：電子郵件服務 115 人次。

三、提供門診轉介服務個案共有 2,752 筆。

四、醫院及相關機構合作推廣戒菸服務：

(一)醫療院所：今年度透過醫療院所服務個案轉介，進行後續追蹤，共計 21 間醫療院所及個人傳真轉介戒菸個案至戒菸專線。共計 1,048 名個案，其中有 6 名孕婦。

(二)衛生局（所）：新北市 393 份；新竹市 2,484 份；新竹縣 1 份；台中市 3,766 份；高雄市 1,833 份；宜蘭縣 387 份；金門縣 985 份；雲林縣 2,070 份；彰化縣 2,357 份；南投縣 4,059 份；屏東縣 3,386 份；嘉義縣 1,701 份；台東縣 9 份；台南市 5,422 份；嘉義市 43 份；基隆市 328 份，共 16 個縣市，共計 29,224 份。

(三)學校：計有 13 間學校轉介共 106 名學生至中心接受戒菸諮詢服務。

五、教育訓練：

(一)儲備訓練：第十五期兼任諮詢員儲備訓練已完成包括第一階段電話面談與篩選、第二階段課程與團體 30 小時，第三階段實務操作訓練 24 小時，共計 54 小時。

(二)在職訓練：共辦理 17 場總計 48 小時課程，包含 11 場講座 27 小時、4 場個案研討 12 小時、工作坊 1 場 6 小時、門診見習 1 場 3 小時；另外辦理進階訓練督導課程 23 小時及 4 場機構參訪 4 小時，共計 27 小時。

六、專業督導：

針對兼任諮詢員進行值班線上督導為 3,665 小時，個別督導則為 247 小時；而針對專任諮商員則已進行個別督導 26 小時。

【品質稽核管理】

一、中心之十一大項服務品質指標及五大項人員管理指標，進度完成如下：

	指標稽核	目標	現況
1.	接通率	90%	92.85%
2.	20 秒內的接聽率	95%	96.96%
3.	留言後 24 小時內回覆率	100%	100%
4.	48 小時內寄發手冊及資料	100%	100%
5.	個案立即管理服務率	95%	99.98%
6.	專線使用率	75%	80.32%
7.	實際接受諮商率	50%	60.68%
8.	人員資訊安全度	92%	97.83%
9.	線上服務人員考核	80 分	84.94 分
10.	民眾滿意度	90%	90.32%
11.	六個月戒菸成功率	30.08%	40.57%
1.	人員參與在職訓練率	80.00%	100.00%
2.	人員接受督導率	80.00%	98.91%
3.	人員值線出席率	80.00%	92.83%
4.	個案管理表單完成率	80.00%	97.66%
5.	人員離職程序完成率	100.00%	100.00%

二、進行「二階段戒菸諮詢架構之在職訓練方案（第三年）」報告 1 篇及品質回饋報告「戒菸專線服務中心個案服務之一、三、六個月追蹤成效暨滿意度、自我效能之回饋報告」1 篇。

【外部資源結合及分眾行銷】

一、國內菸害防制衛生教育推廣部份，已進行 35 場次推廣教育演講，推廣量為 1,978 人數；並參與 98 場次菸害防制機構相關會議或活動。

二、外部資源結合

1.縣市衛生局合作：

- (1)與嘉義市、雲林縣及台南市衛生局等 3 家衛生局協助支援 4 場次講座師資。
- (2)依據衛生局所業務及活動需求持續免費提供專線菸害防制文宣品，協助其辦理相關推廣活動。

2.學校合作：

支援各級學校菸害防制教育推廣講座共計 3 場次。

3.醫療機構：

協助宣導台安醫院 5 月、8 月份及 12 月清新戒菸班活動訊息、國泰綜合醫院 7 月份戒菸班活動訊息及授權澄清綜合醫院中港分院印製專線戒菸手冊。

4.政府機構：

- (1) 菸害講座：已辦理 14 場政府機構菸害防制講座。
- (2) 活動會議：已參與 3 場政府機構訓練課程、4 場會議、8 場菸害防制活動。

5.其他機構：

- (1) 中華民國藥師公會全國聯合會：協助支援師資辦理「102 年藥事人員戒菸衛教師訓練計畫」及參與相關會議共計 25 場次。
- (2) 台灣護理學會：協助支援師資辦理「102 年戒菸衛教人員訓練計畫-高階」課程 4 場次、學員實務訓練 4 場次及戒菸衛教人員種籽師資訓練課程，共計 9 場次。
- (3) 社團法人中華民國工業安全衛生協會技術服務處新竹分處：協助支援師資辦理「校園戒菸種子教師課程青少年戒菸教育創新方案」課程 3 場次。
- (4) 中華民國牙醫師公會全國聯合會：協助支援師資辦理「102 年牙醫師參與戒菸服務訓練計畫」進階課程及課外實務訓練共計 4 場次。
- (5) 各縣市「張老師」：各縣市「張老師」辦理社區健康促進活動、配合勞委會辦理「企業員工協助方案推動計畫」活動，協助向社區民眾與企業職場宣導戒菸專線服務及發放戒菸文宣品，包含宜蘭縣、基隆市等，共計辦理 33 場次活動，發放 3,014 份各式戒菸文宣品。

三、新聞稿發佈：

自 102 年 1 月 1 日至 12 月 31 日止，已發布新聞共 3 篇，發布新聞稿主題分別為婦幼節「愛自己更愛家人 為愛戒菸不遺憾」、戒菸專線服務十年有成暨成功個案回娘家記者會新聞稿主題「搶救生命對抗菸癮 即刻戒菸擁抱健康 戒菸專線 10 年服務 是您拒菸最佳良方」及父親節新聞稿「幫助『把拔』走出菸霧禁錮 還給家人一個健康的『把拔』」；並有 64 則新聞露出。

四、文宣品製作與郵寄：

- (一)製作環保後背袋 2,500 份及伸縮票夾 2,500 份贈品；戒菸心選擇、戒菸指南及戒菸 DIY 手冊共 30,000 本；戒菸各式海報 1500 張；孕婦 2 款單張 10,000 份及 103 年曆 1,400 本，共製作 47,900 份文宣品。
- (二)寄發至職場、學校、社區、救國團（團委會、活動中心、運動中心等）、張老師、縣市衛生局、醫療機構、個案主動索取及個案訪談郵寄贈品等共計 74,564 份宣導品。

五、媒體廣告及採訪：

(一)102 年 1 月 1 日起至 12 月 31 日止，行政院衛生福利部國民健康署協助採購電視、電台、戶外媒體及網路廣告等，共露出 18,507,760 檔次。

(二)102 年 1 月 1 日起至 12 月 31 日止，共接 16 次媒體訪問，其中包含臺北廣告電台、NEWS98、新生報、優活健康網、中國時報、聯合報、自由時報、人間福報、青年日報、中廣新聞網、聯合影音網、中天新聞、NOWNEWS、教育電台、China Post 等。

六、電子報發佈：電子報內容包含專線服務簡介、近期活動介紹、戒菸新知、戒菸小撇步、成功戒菸者故事、專線成果等項目。今年度 1 至 12 月份電子報累計總發布次數為 3,942 次。

【2013 年第四屆亞太戒菸專線工作坊】

本次 2013 年第四屆亞太戒菸專線工作坊 (Asia Pacific Quitline Workshop, 簡稱 APQW) 於 102 年 6 月 27 日至 6 月 29 日由泰國主辦，台灣戒菸專線於 6 月 28 日進行專題報告「Evidence and Experiences in Improving Quitline as cessation support providers: Taiwan Smokers' Helpline」。會議主要宗旨是藉由在工作坊中分享各個專線的戒菸實證研究評估與服務經驗交流，包含戒菸服務經驗、戒菸治療成效評估及專線服務成本效益等部份，讓亞太地區各國分享專線運作的經營資訊及經驗，形塑未來合作的資源網絡。

本次工作坊與會成員來自亞太戒菸專線聯盟(Asia Pacific Quitline Network) 成員國家包括世界衛生組織代表、國家衛生部門官員、戒菸專線機構代表及菸害防制計畫工作者。與會國家包含瑞士、澳大利亞、中國、香港、日本、紐西蘭、泰國、臺灣、美國、菲律賓、馬來西亞、印度等約 30 人。會議活動包括：專題演講、分組討論、機構參訪等。會議重點包括瞭解各國戒菸專線服務，也談論關於各菸專線機構的研究評估成果，如：戒菸專線效益、不同戒菸治療的效果比較、媒體行銷對專線的影響及如何從實務工作中發展戒菸研究評估工作等主題。

會中一致決議，希望藉由亞太地區各國專線 MDS 資料庫之建置，收集各國專線吸菸者人口基本變項以及吸菸/戒菸的行為資料，以利未來進行亞洲國家間的比較，並交換彼此實務經驗，相互學習及支持，發展更優化的戒菸治療服務。並進一步提醒，如何從專線實務工作經驗中，保持對服務系統的敏銳觀察，發覺實證的研究證據，為專線的成果做出最佳詮釋，並進一步回饋線上服務人員、調整諮詢架構與戒菸治療服務系統，提供各國在推動戒菸專線服務工作參考。

伍、結語－未來展望

為因應社會大眾對於諮商輔導之需求，「張老師」延續既有的電話、晤談、函件輔導和網路輔導之外，更積極推展專業諮商服務，及企業員工心理諮商服務，邀請心理師及社工師加入服務行列，也不斷推展心理健康教育活動，包含：演講、工作坊及團體輔導工作，希望服務能更深入社會大眾的需要，提供更適切的服務；其次，「張老師」也順應輔導專業人員在專業知能提升層面之需求，邀請國內外諮商輔導專家，舉辦如正念自我觀照工作坊、正向心理學、專注力訓練教練養成班等專業工作坊或研習會。

44年來「張老師」1980(依舊幫您)輔導專線已經服務超過257萬人次，心理健康教育活動(含工作坊、小團體輔導、演講、座談)共舉辦過95,257場次，1,890萬人次參與，然而社會變遷迅速，其他相關機構亦突飛猛進，各大學輔導相關科系研究所也日益增多，「輔導工作」已經不是「張老師」的專利，因此「張老師」之優勢也愈來愈遭受到競爭，一個機構服務44年，必然有可取之處，但也必然有值得改善之處，謹提出明年45週年「張老師」將積極推動以下工作：

一、加強國際交流及飲水思源：

- (一) 國際交流—寧波、平湖參訪。3月30日至4月4日至大陸平湖、寧波參訪，尋找宋公故居，參訪交流。
- (二) 飲水思源—宋公銅像揭牌。4月18日於「張老師」基金會進行宋公銅像揭牌，緬懷「張老師」創辦人，永遠的1號「張老師」—宋時選先生。

二、輔導知能專業精進：

- (一) 正念減壓(MBSR)—創始人卡巴金博士講座暨工作坊。邀請國外大師卡巴金博士來台於11月7日、9日辦理講座，於11月14日—16日辦理三天工作坊。
- (二) 103年度兒少保護社工實務工作坊。3月27日邀請前專任「張老師」，美國加州婚姻家庭兒童心理治療師—陳鈺老師返台開設社工實務工作坊，加強助人專業訓練工作，提升專業輔導知能。

三、關懷陪伴辦理公益講座：

- (一) 好 young 青春、快樂 go~青少年心理健康校園巡迴講座—本年度將辦理450場入校宣導，針對全國國中、小學生族群提供正確的性教育觀念，使青少年能有正常的兩性交往觀念。

(二) 愛 Family·I 幸福～滑世代幸福家庭親職教育公益講座—本年度將深入社區辦理親職教育公益講座 45 場，聘請國內知名講師針對各主題進行分享，也能與民眾進行交流，以建立良善的家庭氣氛。

四、感恩回饋心「聆」饗宴：

(一) 感恩音樂會。將於台北、桃園、台中及高雄辦理四場次的感恩音樂會，邀請醫師音樂協會及南台灣交響樂團合作，不僅關照民眾生理層面，更結合「張老師」心靈的提升，回饋 45 年以來一直支持「張老師」的好朋友們。

五、拓展關懷心靈領域：

(一) 計劃成立輔導組。為加強新設「都」會城市、青少年輔導工作，於新北市及台南市擴大編制，增設二縣市輔導組，增加 1980 輔導專線的服務，期待服務更多的民眾，提升民眾的心理健康。

103 年我們會用「愛」串聯，將秉持「張老師」的服務精神，持續給予青少年及其家庭、學校關懷與支持。「張老師」累積了 44 年的能量，期許同仁能藉此做為服務執行的底蘊，並加入創新及有效的方法，展望未來服務的願景，持續成為「青年心理健康教育的推動者」「青年心理輔導的領航者」，讓「張老師」的愛與服務永不止息。

陸、「張老師」基金會大事紀要

一〇二年一月

1月17日	張董事長德聰與黃執行長正旭出席花旗與「張老師」基金會合作「做荷包的主人」2012年成果分享暨2013年計劃正式啟動記者會。
1月22日至25日	本會高雄中心與瑞平分校合作辦理青少年得力營，計101位學員參加。
1月31日至2月1日	本會假劍潭海外青年活動中心舉行專任「張老師」密集講習，「張老師」基金會董事長張德聰博士主持親臨結業式，全國各地共計專任「張老師」及同仁共47人參加。

一〇二年二月

2月2日	本處黃執行長正旭參加桃園「張老師」中心歲末尾牙餐敘，計有180人參加。
2月20日	本處黃執行長正旭、黃淑芬同仁與中華電信台北營運處科長、承辦人討論簡訊特碼，爭取相關優惠方案以利輔導服務簡訊服務之進行。
2月21日	本處黃淑芬代表參加心理健康行動聯盟會議，討論心理健康司之監督機制。
2月24日	本會黃正旭執行長參加嘉義「張老師」中心義務「張老師」授證典禮。

一〇二年三月

3月7日	本會黃正旭執行長及黃淑芬同仁出席宜蘭「張老師」中心辦理之新舊任主任委員交接暨授證典禮，約30人。
3月10日	本會黃正旭執行長出席彰化「張老師」中心義務「張老師」授證典禮，約80人參加。
3月31日	本會黃正旭執行長及黃淑芬同仁參加基隆「張老師」中心辦理義務「張老師」授證典禮暨春季聯誼餐會，計51人參與。

一〇二年四月

4月18日	本會黃正旭執行長參加台北中心召開102年第一次發展委員會議，計20位參與。
4月23日	本會邀請人間福報社讀報教育劉秀勤老師至台北「張老師」中心進行「讀報活動」教育訓練，共計35位同仁參加。
4月24日	本會辦理員工協助方案推動計畫「專家共識營」，由計劃主持人張董事長德聰主持，共29人參加。

一〇二年五月

5月4日至5日	本會張素惠同仁參加在台中市文華高中舉行102年輔導工作研討會「正念自我觀照」工作坊初階班，共計108人參加。
5月15日	本處黃正旭處長及黃淑芬同仁將接待內政部役政署吳岳秀專門委員、陳姝娟科長、蕭玲慈小姐，討論「服義務役期間傷殘役男心理諮商外展服務計畫」服務及轉介協調聯繫事宜。
5月14日	張董事長德聰於劍潭青年活動中心主講員工協助方案教育訓練活動「美好人生心理維他命~員工情緒管理及自助紓壓」，共計88人參加。
5月27日	本會增加1980簡訊服務功能，透過簡訊服務強化「張老師」之輔導功能，提昇服務品質及滿意度。
5月28日	本會黃正旭執行長和張素惠同仁陪同洪有義老師在中壢工業區服務中心主講員工協助方案教育訓練活動「窗外有藍天~認識與處理員工身心症與憂鬱症」，共計80人參加。

一〇二年六月

6月7日	本會黃正旭執行長和黃淑芬同仁參加基隆中心心學園結業式，計55人參與。
6月11日	本會張素惠同仁於新竹科學園區辦理員工協助方案教育訓練活動第三場次計83人參與，講題：危機管理系列~員工危機處理與管理，主講者：何宇欣總幹事。
6月14日至17日	張董事長德聰率領本會黃正旭執行長、謝瓊如同仁及專任/義務「張老師」、團務義工等18人參加大陸廈門辦理「2013年第五屆海峽論壇、兩岸公益論壇」活動。
6月24日	本會張素惠同仁至台南科學園區辦理102年員工協助方案教育訓練，主題：職場人際衝突處理與溝通技巧，講師：涂喜敏總幹事，計96人參與。
6月25日	本會黃正旭執行長與張素惠同仁至新竹工業研究院辦理102年員工協助方案企業觀摩交流活動，計109人參與。

一〇二年七月

7月4日	張董事長德聰主持香港浸會大學社工系秦安琪教授進行敘事理念運用於兒少保護服務工作坊，共計103人參加。
7月11日	張董事長德聰主講員工協助方案教育訓練課程，題目為「蠟燭兩頭燒~支持員工工作與家庭平衡」，共計82人參加。
7月16日	張董事長德聰主持高雄中心「街舞·交響YA(夜)~「張老師」1980(依舊幫您)心理輔導專線募款音樂會」，共計1700人參加。
7月21日	張董事長德聰主持102年度諮商輔導工作研討會-『正念自我關照工作坊』進階班結業式，共計91人參加。

一〇二年八月

8月4日	本會黃正旭執行長出席台北「張老師」中於復興青年活動中心舉辦「少年ㄟ逗陣來七桃-青少年自我挑戰營」結業式，計92人參與。
8月8日	本會黃正旭執行長與張素惠同仁至廣達電腦股份有限公司辦理102年員工協助方案企業觀摩交流活動，計111人參與。
8月15日	張董事長德聰主持台南「張老師」中心舉辦「102年青少年自我挑戰營」結業式，計59人參與。
8月15日至16日	本會張素惠同仁於澎湖縣團委會辦理「炫少年 young 青春~離島地區關懷國中生適應方案種籽領導員培訓」，共計15人參與。
8月16日	本會黃正旭執行長、陳伶仔同仁及林育如同仁出席台北中心於總團部召開「少年ㄟ逗陣來七桃-青少年自我挑戰營」檢討會，計16人參與。
8月19日	本會張素惠同仁於文光國中辦理「炫少年 young 青春~離島地區關懷國中生適應方案之暑假入校新生服務」，計131人參與。
8月23日	本會黃正旭執行長出席桃園「張老師」中心於復興青年活動中心舉辦「少年ㄟ逗陣來七桃-青少年自我挑戰營」結業式，計44人參與。
8月25日	本會黃正旭執行長及林育如同仁辦理關懷受害人家屬~擁抱「心」幸福方案，戶外關懷活動-「淡水輕旅行」，計25人參加。
8月26日至27日	本會張素惠同仁於金門團委會辦理「炫少年 young 青春~離島地區關懷國中生適應方案種籽領導員培訓」，共計10人參與。
8月28日	本會張素惠同仁於金湖國中辦理「炫少年 young 青春~離島地區關懷國中生適應方案之暑假入校新生服務」，計135人參與。
8月28日	台中「張老師」中心，辦理「炫 young 青春快樂 go~ 關懷國中生適應方案」大城國中，計5班162人參加。

一〇二年九月

9月11日至14日	高雄「張老師」中心辦理「校園巡迴講座：當X遇上Y~青少年兩性關係」，於中華藝校、壽山國中、翠屏國中等學校舉行，計550人。
9月13日	台中「張老師」中心假國有財產署中區分署辦理「做荷包的主人~家計管理班」財務管理講座，講師施丁仁老師，共計80人參加。
9月18日	本會黃正旭執行長至新北市土城區紡織產業綜合研究所進行102年度員工協助方案-助人工作者技巧初階教育訓練講座，計32人參與。
9月24日	本會張素惠同仁辦理台灣積體電路(股)公司台南廠辦理員工協助方案企業觀摩交流活動，計120人參與。
9月25日	本會張素惠同仁和黃蜀玉老師辦理臺北市台安醫院辦理員工協助方案專家入場輔導服務，計12人參與。

一〇二年十月

10月2日	張董事長德聰出席台北「張老師」中心「新卸任總幹事交接典禮」，計30人參與。
10月8日及15日	本會張素惠同仁及黃淑芬同仁辦理紡織產業綜合研究所辦理員工協助方案-助人技巧初階訓練，計64人參與。
10月12日	台中「張老師」中心假大銀微系統股份有限公司辦理「FUN 輕鬆~紓壓工作坊」，講師：楊鎧宇，共計85人參加。
10月19日	本會林育如同仁辦理關懷受害人家屬『擁抱「心」幸福方案-宜蘭漫遊 easy go』，計24人參加。
10月26日	本會林聯章副執行長出席台北市立教育大學「台灣輔導與諮商學會年會及學術研討會」。
10月30日	本會張素惠同仁和蕭惠文老師辦理新世紀光電公司員工協助方案專家入場輔導服務，計4人參與。

一〇二年十一月

11月2日至3日	本會辦理「102年青少年輔導工作研討會暨工作坊」，計160人參與。
11月6日	本會張素惠同仁和吉玲玲老師辦理安永聯合會計事務所員工協助方案專家入場輔導服務，計6人參與。
11月12日	高雄「張老師」中心委辦國有財產署南區分署「員工心理健康講座」，11月12日於委辦單位辦理，計70位參加。
11月23日	本會林聯章副執行長及陳柏翰總幹事於台中教育大學參加「臺灣諮商心理學會年會暨學術研討會」。
11月24日	本會林聯章副執行長出席台中「張老師」授證典禮，於臺中市團委會大禮堂舉行，計150人參與。
11月28日	高雄「張老師」中心涂喜敏總幹事及郭禹欣同仁出席高雄志願服務協會，假高雄市政府辦理第15屆金暉獎得獎團體記者會。
11月29日	張董事長德聰出席本處桃園中心於桃園縣社教文化中心演藝廳辦理『生命轉彎處「mix」1980「張老師」心靈饗宴』音樂會，計600人參與。

一〇二年十二月

12月1日	本會高雄「張老師」中心至高雄市文化中心接受高雄市政府頒贈「第15屆金暉獎績優團隊」。
12月4日	高雄「張老師」中心榮獲102年度全國績優社會福利志工團體，假清華大學受獎。
12月4日	張董事長德聰接待宋慶齡基金會吉佩定副主席並辦理「2013 震震有愛、心手相連~大陸青少年赴台交流團」活動。

12月7日	本會台北「張老師」中心及高雄「張老師」中心至台中市政府接受中華民國志工總會頒贈「102年全國志願服務成果分區競賽」。
12月10日	張董事長德聰出席教育部辦理「102年度績優教育基金會頒獎典禮」，接受教育部頒贈「102年績優教育基金會評鑑優等獎」。
12月11日	本會張素惠同仁和鍾燕宜老師辦理童綜合醫院員工協助方案專家入場輔導服務，計4人參與。
12月17日	本會張素惠同仁和蕭惠文老師辦理安泰醫院員工協助方案專家入場輔導服務，計5人參與。
12月25日	高雄「張老師」中心召開102年輔導委員會議由黃清山主任委員主持，計22位委員出席。
12月26日	本會林聯章副執行長前往台北市政府參加「家庭暴力暨性侵害防治委員會第8屆第3次大會」。
12月29日	張董事長德聰出席台中「張老師」中心於台中市中山堂辦理「白袍·張老師～快樂FUN音樂」音樂會，計1,600人參與。

柒、您不孤單－「張老師」依舊幫您(1980)服務網

單位		專線號碼	行政電話
台北分事務所	台北中心	(02) 85096180	(02) 2532-6180
	三重中心	(02) 2989-6180	(02) 2986-7171
桃園分事務所	桃園中心	(03) 331-6180	(03) 338-1234
	中壢中心	(03) 494-6180	(03) 491-6999
台中分事務所		(04) 2206-6180	(04) 2203-3050
高雄分事務所		(07) 330-6180	(07) 333-3221
基隆中心		(02) 2433-6180	(02) 2431-2111
新竹中心		(03) 521-6180	(03) 526-6231
彰化中心		(04) 722-6180	(04) 723-1157
嘉義中心		(05) 275-6180	(05) 277-0482
台南中心		(06) 236-6180	(06) 235-4141
宜蘭中心		(03) 936-6180	(03) 935-3411
<p>手機亦可直撥 1980</p> <p>張老師全球資訊網：http://www.1980.org.tw</p> <p>網路輔導服務系統：</p> <p>網址：http://www.1980.org.tw/consultant/login.php</p> <p>網路信箱：cycckhcg@ms15.hinet.net</p> <p>「張老師與您談心」版面地址：</p> <p>http://bbs.nsysu.edu.tw/txtVersion/boards/teacher-chang</p> <p>「張老師」愛心碼：1980198</p>			

財團法人「張老師」基金會 2013 年年報

發行人：張德聰

總編輯：林聯章

執行編輯：涂喜敏、黃淑芬、張素惠、邱翊嵐、
林育如

出版單位：財團法人「張老師」基金會

出版地址：臺北市 104 中山區松江路 219 號 401 室

網址：www.1980.org.tw

電話：(02)25025858 傳真：(02)25038052

出版日期：2014 年 3 月

版權所有，請勿翻印