



一日張老師
終生張老師

紅色代表當事人一顆需要撫慰的心

綠色代表「張老師」一雙溫暖的手扶持協助當事人

本標誌經經濟部中央標準局15730號註冊在案，為本會專用服務標章

目 錄

壹、前言.....	1
貳、「張老師」基金會行政系統.....	2
一、「張老師」基金會組織體系圖.....	2
二、「張老師」基金會工作團隊.....	3
三、「張老師」基金會分佈地區及服務內容.....	4
四、義務「張老師」背景分析.....	8
參、一年來的服務成果.....	10
一、諮商輔導服務.....	10
二、心理健康教育.....	36
三、社會資源結合.....	38
四、公益活動.....	38
五、專業諮商.....	39
六、志願服務.....	40
七、研究發展.....	41
八、國際交流.....	41
九、籌募基金.....	41
十、專案委託.....	41
十一、戒菸專線服務中心服務成果.....	43
肆、結語－未來展望.....	48
伍、「張老師」基金會大事紀要.....	49
陸、您不孤單－「張老師」依舊幫您（1980）服務網.....	55

壹、前言

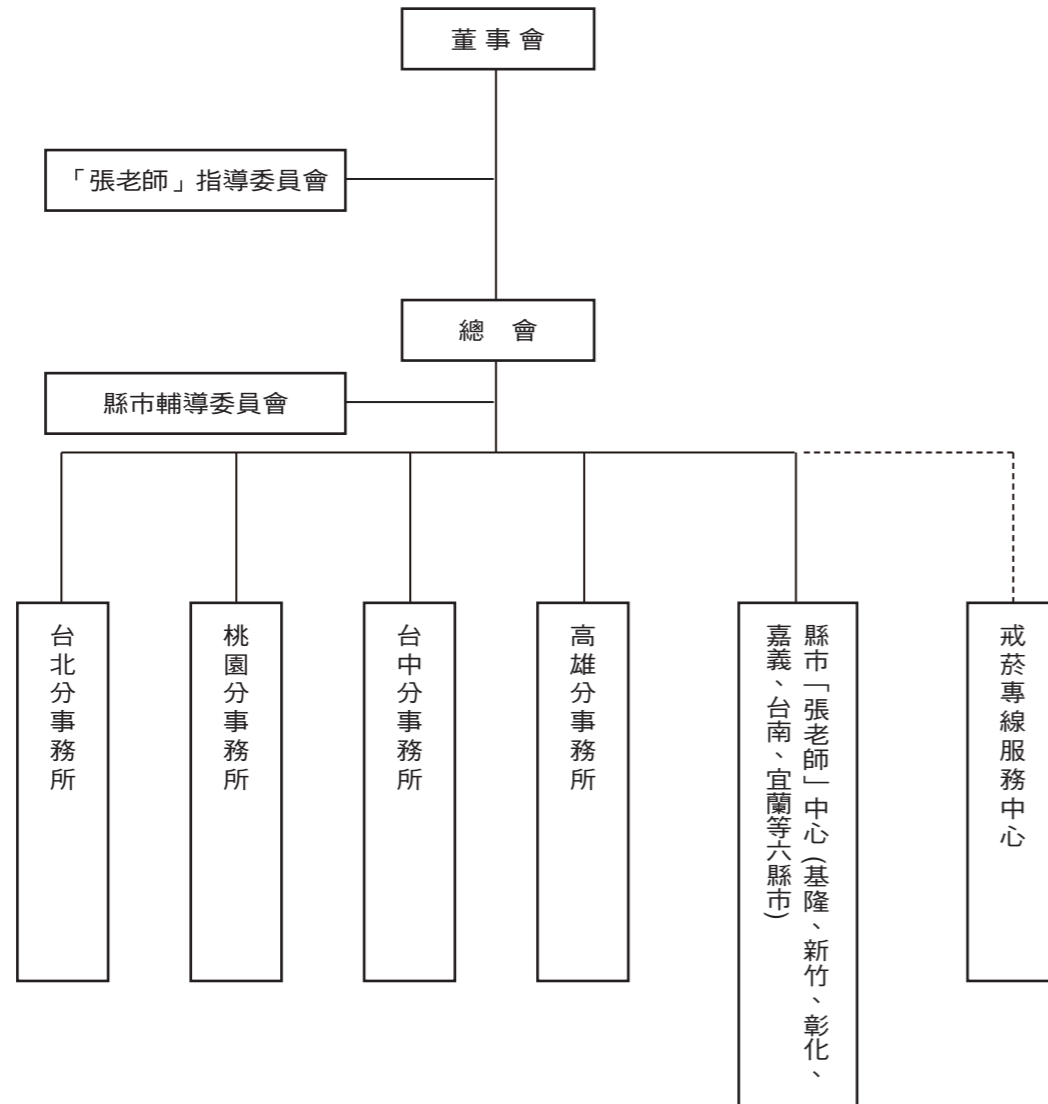
E化社會來臨，社會變遷迅速，價值多元而複雜，使得身處發展期的青少年受到頗大的衝擊與影響，以致價值混淆、無所適從，甚至出現適應不良的行為。為了因應社會及青少年的需要，「張老師」自民國58年11月11日正式成立以來，迄今已43年。成立之初，由1張桌子、2張椅子、一間不足六坪的小辦公室、一支專線電話，以及二十多位義務「張老師」作為創業的起步；發展迄今，已在全國10個縣市設有12個輔導中心，91年並接受行政院衛生署國民健康局委託成立亞洲第一個「戒菸專線服務中心」，96、99年再次續約持續經營。目前參與服務的專任「張老師」共有31位，行政員11人、約聘企劃員7人與社工員29人、義務張老師有918位。「張老師」不斷地充實專業人員與志願工作者的輔導知能，透過各種輔導方式，幫助青少年及社會大眾解決生活及心理困擾，並加強推廣心理衛生活動，不僅協助青少年及一般民眾自我瞭解、自我成長、培養健全的生活態度，增加適應能力，進而能夠發揮潛力來服務社會。更培養不少專業人才，促進我國諮商輔導及社會工作之助人專業工作的發展。

43年來「張老師」輔導了超過250萬人次的個案，參加心理健康教育也超過1,850萬人次，更有3萬餘人參與過「張老師」的服務行列。「張老師」之所以為社會肯定，由衷感謝救國團歷任主任、「張老師」基金會董事長、董事及社會上熱心的專家學者們，以愛心灌溉這個輔導園地，使其茁壯成長；此外，過去及現在實際投入其中的2萬5千餘位專任及義務「張老師」們，將他們一生中最寶貴的歲月投入「張老師」工作，成己亦達人，而社會各界的肯定與支持更是「張老師」工作持續蓬勃發展的原動力。

茲將「張老師」過去一年來（101年1月至12月）的具體工作成果特述於後，期許社會各界透過對「張老師」服務工作的進一步了解，能夠給予更多的支持，也期待社會各界多多給予指導及參與，使「張老師」的服務工作更落實、更進步。

貳、「張老師」基金會行政系統

一、財團法人「張老師」基金會組織體系圖



二、「張老師」基金會工作團隊

「張老師」的工作人員包括：指導/輔導委員、專任「張老師」、義務「張老師」與行政志工。

(一) 指導/輔導委員：

各縣市因應工作需要，結合社會資源，邀請有關的學者專家以及教育、社政、醫療等單位有關主管，共同組成指導/輔導委員會，研議各種輔導方針，並指導「張老師」全盤業務的發展聘請指導/輔導委員。目前全國10個「張老師」中心分設「張老師」指導/輔導委員會。

(二) 專任「張老師」：

依據董事會暨「張老師」基金會總會決定青少年輔導工作的政策與原則，專任「張老師」負責各項輔導工作的策劃、推展與執行。目前全國共有專任「張老師」38人，皆係國內外大學相關科系或研究所主修心理、社會、社會工作、教育、教育心理、諮商輔導等科系畢業，並經過嚴格甄選與訓練後任用。

(三) 義務「張老師」：

為有效推展輔導工作，特甄選大學院校相關科系高年級學生，以及大學或研究所畢業之社會熱心人士，參與「張老師」服務工作，目前全國共有義務「張老師」約918名，他們不但具有服務熱誠，且皆經過嚴格且紮實的輔導知能專業訓練。

三、「張老師」基金會分佈地區及服務內容

單位	工作人員	服務內容	服務特色	地址	電話
總會	專任「張老師」：6人	統籌全省諮商輔導、推廣教育及研究發展等工作。	規劃、督導、推展「張老師」基金會業務。	台北市松江路219號	行政： (02)25025858 傳真： (02)25038052 郵件： 1980@1980.org.tw tcf@cyc.tw
台北分事務所	專任「張老師」：7人 義務「張老師」：275人 約聘企劃員：1人 約聘社員工：12人 行政員：4人	以電話、晤談、函件、網路輔導服務、專業諮商；及心理健康教育推廣、輔導人員訓練、企業員工協助方案、心理學苑、青少年犯罪預防等服務工作為主。	1、發展輔導服務的工作模式與方法。 2、網路輔導服務工作 3、成立心理諮商中心，推展心理諮商及心理測驗。 4、辦理青少年自我挑戰營。 5、辦理社區心理諮商個別及團體諮商輔導工作。	台北市中山區大直街20巷18號	行政： (02)25326180 服務： (02)85096180 傳真： (02)85093618 郵件： tpchang@1980.org.tw
			電話輔導服務	新北市三重區自強路二段93號厚德體操館B1	行政： (02)29867171 服務： (02)29896180 傳真： (02)29866060 郵件： scchang@1980.org.tw

單位	工作人員	服務內容	服務特色	地址	電話
桃園分事務所	專任「張老師」：3人 義務「張老師」：114人 約聘企劃員：2人 約聘社員工：4人 行政員：2人	以電話、晤談、函件輔導服務及心理健康教育推廣、輔導人員訓練、企業員工協助方案、心理學苑等服務工作為主。	1、辦理高風險家庭關懷處遇服務及兒少保護安置家園服務方案。 2、推展社區、工廠心理健康推廣教育及員工協助方案。 3、成立心理諮商中心辦理強制親職教育個案輔導及推展社區心理諮商工作。 4、辦理青少年自我挑戰營。	桃園縣平鎮市延平路一段168號A棟3樓 桃園市成功路二段7號7樓	行政： (03)4916999 服務： (03)4946180 傳真： (03)4917555 郵件： jlchang@1980.org.tw 行政： (03)3381234 服務： (03)3316180 傳真： (03)3333464 郵件： tychang@1980.org.tw
台中分事務所	專任「張老師」：4人 義務「張老師」：113人 約聘企劃員：2人 約聘社員工：5人 行政員：2人 事務員：1人	以電話、晤談、函件輔導服務及心理健康教育推廣、輔導人員訓練、企業員工協助方案、心理學苑等服務工作為主。	1、成立「張老師」學苑推展輔導人員專業訓練及個人自我成長課程。 2、推展社區心理健康教育工作。 3、辦理國一新生訓練團體輔導工作。 4、成立心理諮商中心推展社區心理諮商、心理測驗工作。	台中市進德北路369號6、7樓	行政： (04)22033050 服務： (04)22066180 傳真： (04)22033061 郵件： tcchang@1980.org.tw
高雄分事務所	專任「張老師」：4人 義務「張老師」：117人 約聘企劃員：2人 約聘社員工：6人 行政員：3人	以電話、晤談、函件輔導服務及心理健康教育推廣、輔導人員訓練、企業員工協助方案、心理學苑等服務工作為主。	1、開發網路輔導工作。 2、成立心理諮商中心，推展心理諮商及心理測驗。 3、辦理青少年自我挑戰營。 4、辦理兒少年保護計畫。	高雄市苓雅區中山二路412號3樓	行政： (07)3333221 服務： (07)3306180 傳真： (07)3358869 郵件： khchang@1980.org.tw

單位	工作人員	服務內容	服務特色	地址	電話
基隆 「張老師」	專任「張老師」：1人 義務「張老師」：34人 約聘社員工：1人	以電話、晤談、函件輔導服務及心理健康教育推廣等服務工作為主。	1、社區心理輔導與預防推廣教育為主。 2、辦理中輟生輔導計畫。	基隆市獅球路8號	行政： (02)24312111 服務： (02)24336180 傳真： (02)24316551 郵件： klchang@1980.org.tw
新竹 「張老師」	專任「張老師」：1人 義務「張老師」：48人	以電話、晤談、函件輔導服務及心理健康教育推廣等服務工作為主。	社區心理輔導與預防推廣教育為主。	新竹市西門街146號2樓	行政： (03)5266231 服務： (03)5216180 傳真： (03)5248079 郵件： stchang@1980.org.tw
彰化 「張老師」	專任「張老師」：1人 義務「張老師」：67人 約聘社員工：1人	以電話、晤談、函件輔導服務及心理健康教育推廣等服務工作為主。	1、社區心理輔導與預防推廣教育為主。 2、辦理中輟生、失蹤逃家兒童少年外展服務。	彰化市八卦山路2號	行政： (04)7231157 服務： (04)7226180 傳真： (04)7242141 郵件： chchang@1980.org.tw
嘉義 「張老師」	專任「張老師」：1人 義務「張老師」：42人	以電話、晤談、函件輔導服務及心理健康教育推廣等服務工作為主。	社區心理輔導與預防推廣教育為主。	嘉義市忠孝路307號	行政： (05)2770482 服務： (05)2756180 傳真： (05)2770710 郵件： jychang@1980.org.tw

單位	工作人員	服務內容	服務特色	地址	電話
台南 「張老師」	專任「張老師」：2人 義務「張老師」：92人	以電話、晤談、函件輔導服務及心理健康教育推廣等服務工作為主。	1、社區、學校心理輔導與預防推廣教育為主。 2、結合大眾傳播媒體推廣心理健康知能。 3、辦理強制性親職教育輔導服務方案。 4、兒少性交易犯罪行為人輔導教育方案。	台南市大學路西段65號	行政： (06)2354141 服務： (06)2366180 傳真： (06)2387202 郵件： tnchang@1980.org.tw
宜蘭 「張老師」	專任「張老師」：1人 義務「張老師」：16人	以電話、晤談、函件輔導服務及心理健康教育推廣等服務工作為主。	社區心理輔導與預防推廣教育為主。	宜蘭市中山路二段462號	行政： (03)9353411 服務： (03)9366180 傳真： (03)9324909 郵件： ylchang@1980.org.tw
戒菸專線服務中心	計畫主持人：1人 主任：1人 研究員：1人 專任諮商員：9人 兼任諮詢員：32人 行政人員：3人	以專業諮商輔導人員從事戒菸諮商輔導工作。	1、推動戒菸諮商的服務理念。 2、建立戒菸諮商的訓練制度。 3、培養戒菸諮商的專業人才。 4、建立台灣本土的戒菸諮商模式。	台北市中山北路四段16號	行政： (02)28866363 服務： 0800-636363 傳真： (02)28867373

四、義務「張老師」背景分析

為有效推展輔導工作，特甄選大學院校相關科系高年級學生，以及大學或研究所畢業之社會熱心人士，參與「張老師」服務工作，目前全國共有義務「張老師」約918名，他們不但具有服務熱誠，且皆經過嚴格且紮實的輔導知能專業訓練。其背景分析如下（詳見下表）：

(一)性別：「女性」居多，佔76.58%。

(二)年齡：「41~50歲」居多，佔26.25%；其次是「51歲以上」，佔23.86%。

(三)婚姻：以「已婚」者居多，佔51.09%。

(四)學歷：以「大學」者佔多數，約58.39%，碩士次之佔32.35%。

(五)科系：非相關科系所佔比例為58.39%，相關科系之比例為41.61%。

(六)職業：以「社會人士」最多，比例為57.95%，其次分別是「教師」31.81%及「學生」10.24%。

(七)年資：「一年(含以下)」為最多，佔28.54%，「11~20年」者次之，佔17.76%，再其次是「20年以上」者則佔11.00%。

表2-1：2011年各中心義務「張老師」背景資料

類別	中心別 細目	基隆	台北 電話	台北 網路	三重	桃園	中壢	新竹	台中	彰化	嘉義	台南	高雄	宜蘭	總計	百分比
		性別	男	9	38	5	16	12	11	15	32	14	7	23	27	6
	女	25	152	21	43	41	50	33	81	53	35	69	90	10	703	76.58%
年齡	21~25	1	9	2	8	3	2	5	15	3	12	10	21	0	91	9.91%
	26~30	3	29	5	13	3	4	5	8	7	5	7	18	3	110	11.98%
	31~35	5	36	7	6	12	8	10	15	11	7	8	21	2	148	16.12%
	36~40	3	18	6	13	5	6	3	10	9	8	11	16	1	109	11.87%
	41~50	15	58	4	9	14	16	12	36	23	6	24	21	3	241	26.25%
	50以上	7	40	2	10	16	25	13	29	14	4	32	20	7	219	23.86%
婚姻	未婚	16	89	15	38	19	19	17	62	25	22	50	69	8	449	48.91%
	已婚	18	101	11	21	34	42	31	51	42	20	42	48	8	469	51.09%
學歷	專科	0	5	0	0	7	12	2	19	12	2	3	7	2	71	7.73%
	大學	23	102	15	40	39	34	24	71	36	15	52	75	10	536	58.39%
	研究所	11	82	11	18	7	14	18	22	19	24	35	32	4	297	32.35%
	博士	0	1	0	1	0	1	4	1	0	1	2	3	0	14	1.53%
科系	相關	13	88	16	23	4	12	11	41	28	28	44	68	6	382	41.61%
	非相關	21	102	10	36	49	49	37	72	39	14	48	49	10	536	58.39%
職業	學生	4	19	5	9	0	2	8	14	2	8	11	12	0	94	10.24%
	教師	10	49	4	16	6	15	13	39	34	23	36	38	9	292	31.81%
	社會人士	20	122	17	34	47	44	27	60	31	11	45	67	7	532	57.95%
年資	1年(含以下)	1	52	6	16	18	24	15	25	22	12	23	48	0	262	28.54%
	2年	0	11	0	8	4	4	5	9	3	7	5	12	0	68	7.41%
	3年	10	9	1	5	1	2	2	9	2	2	1	6	4	54	5.88%
	4年	1	12	3	3	5	1	3	6	4	0	2	6	0	46	5.01%
	5年	0	14	1	1	0	1	0	9	4	2	5	7	1	45	4.90%
	6年	4	6	1	0	1	5	1	4	3	1	1	2	0	29	3.16%
	7年	1	8	0	2	1	3	0	5	1	0	4	6	0	31	3.38%
	8年	0	10	2	4	1	1	5	2	3	1	7	1	0	37	4.03%
	9年	2	4	2	3	4	1	1	2	2	2	0	5	0	28	3.05%
	10年	4	29	2	2	3	1	1	4	4	0	1	2	1	54	5.88%
	11~20年	7	15	6	10	9	13	8	20	14	12	25	18	6	163	17.76%
	20年以上	4	20	2	5	6	5	7	18	5	3	18	4	4	101	11.00%
總人數		34	190	26	59	53	61	48	113	67	42	92	117	16	918	

參、一年來的服務成果

一、諮商輔導服務

各地區12個「張老師」中心所連成的輔導服務網，透過電話（「依舊幫您1980」專線）、晤談、函件、訪視、網路輔導、轉介、專業諮商等服務方式，協助社會大眾面對成長性、預防性及治療性的問題。2012年（101年1月至12月）共實施個別諮商輔導73,551人次。各中心求助個案之統計資料分析如下：

(一)地區分析

以100、101年12個中心的服務量來看，均以台北中心個案量最多（全年服務個案18,597人次，佔25.28%），其次是高雄中心、台中中心（全年服務個案分別為12,318人次及12,272人次，各佔16.75%及16.69%）。

年	基隆	台北	三重	桃園	中壢	新竹	台中	彰化	嘉義	台南	高雄	宜蘭	合計
100	1,147 1.81%	17,097 27.04%	2,678 4.24%	4,197 6.64%	5,865 9.28%	1,618 2.56%	12,487 19.75%	3,417 5.40%	1,323 2.09%	4,990 7.89%	7,496 11.86%	908 1.44%	63,223 100%
101	1,424 1.94%	18,597 25.28%	2,865 3.90%	4,143 5.63%	7,810 10.62%	1,706 2.32%	12,272 16.69%	3,630 4.94%	1,336 1.82%	6,248 8.49%	12,318 16.75%	1,202 1.63%	73,551 100%

(二)月份分析

100年與101年略顯不同，101年求助個案最多的月份是在3月（佔9.26%）及5月（佔9.24%），這二個月單月個案總數均在6,793件以上，100年則是在11月與12月。101年求助個案最少的月份是1月（佔6.50%），100年則是在2月。（詳見表3-1）。

月份	1月	2月	3月	4月	5月	6月	7月	8月	9月	10月	11月	12月	合計
100	4,357 6.89%	3,754 5.94%	5,230 8.27%	5,114 8.09%	5,353 8.47%	5,151 8.15%	5,085 8.04%	5,690 9.00%	5,586 8.84%	5,799 9.17%	6,186 9.78%	5,918 9.36%	63,223 100%
101	4,782 6.50%	5,838 7.94%	6,811 9.26%	6,550 8.91%	6,793 9.24%	6,007 8.17%	6,193 8.42%	6,121 8.32%	6,162 8.38%	6,719 9.14%	6,062 8.24%	5,513 7.50%	73,551 100%

(三)服務方式分析

100、101年服務方式，均以「電話輔導」最多，101年計50,074件（68.37%）；其次是「社工專案」，計14,300件（19.52%）；晤談輔導佔第三，共有5,937件（8.11%）。（詳見表3-2）。

年	電話輔導	晤談輔導	函件輔導	網路輔導	E-mail	青少年營隊	社工專案	合計
100	40,074 74.45%	5,046 7.98%	587 0.93%	1,564 2.47%	200 0.48%	346 0.55%	8,303 13.13%	63,223 100.00%
101	50,074 68.37%	5,937 8.11%	681 0.93%	1,715 2.34%	372 0.51%	162 0.22%	14,300 19.52%	73,241 100%

(四)個案性別分析

在100、101年的求助個案之性別比例大致相同，以101年為例，女性較多有42,181人次（佔57.35%），其次為男性有30,764人次（佔41.83%）。（詳見表3-3）

性別	年度	
	100年	101年
男	25,227 (39.9%)	30,764 (41.83%)
女	37,478 (59.28%)	42,181 (57.35%)
不詳	518 (0.82%)	606 (0.82%)
合計	63,223 (100%)	73,551 (100%)

(五) 個案年齡分析

在100、101年的求助個案年齡分析部分大致相同，以「31歲至39歲」最多（佔22.93%），「40歲至49歲」居次（佔21.04%），「25歲至30歲」再次之（佔13.31%）。（詳見表3-4）。

年齡	年度		100年		101年	
	100	101	100	101	100	101
12歲以下	1,337	2.11%	3,283	4.46%		
13歲至15歲	2,460	3.90%	3,479	4.73%		
16歲至18歲	2,646	4.19%	3,170	4.31%		
19歲至24歲	5,681	9.00%	5,777	7.85%		
25歲至30歲	9,890	15.64%	9,790	13.31%		
31歲至39歲	15,108	23.90%	16,865	22.93%		
40歲至49歲	12,761	20.18%	15,476	21.04%		
50歲至59歲	6,175	9.80%	7,830	10.65%		
60歲至69歲	1,383	2.19%	1,906	2.59%		
70歲以上	325	0.51%	479	0.65%		
不詳	5,457	8.63%	5,496	7.47%		
合計	63,223	100%	73,551	100%		

(六) 教育程度

101年以「大學以上」為最多（佔24.54%），其次為「高中」（佔22.59%）及「不詳」（佔19.89%），接著依序為「國中」、「專科」、「小學及以下」；100年則以「大學以上」為最多（佔25.90%），其次為「高中」（佔23.21%）及「不詳」（佔21.00%），接著依序為「專科」、「國中」、「碩士」。（詳見表3-5）。

學歷	年度		100		101	
	100	101	100	101	100	101
小學及以下	2,237	3.53%	4,504	6.12%		
國中	6,458	10.21%	8,810	11.98%		
高中	14,679	23.21%	16,617	22.59%		
專科	7,586	12.00%	8,266	11.24%		
大學以上	16,344	25.90%	18,053	24.54%		
碩士	2,475	3.91%	2,445	3.32%		
博士	217	0.34%	224	0.30%		
不詳	13,227	21.00%	14,632	19.89%		
合計	63,223	100.00%	73,551	100%		

(七) 個案婚姻狀況分析

101年求助者的婚姻狀況與100年大致相同，都以未婚者人數最多（佔54.68%、54.00%），「已婚」佔第二位（24.62%、26.71%），「婚姻狀況不詳者」佔第三（9.05%、9.51%），「離婚」佔第四（7.75%、6.47%）；「分居」、「喪偶」、「同居」、「再婚」的比例都只在百分之一左右。

婚姻狀況	年度		100		101	
	100	101	100	101	100	101
未婚	33,949	54.00%	40,221	54.68%		
已婚	16,890	26.71%	18,109	24.62%		
分居	966	1.52%	1,155	1.57%		
離婚	4,096	6.47%	5,702	7.75%		
喪偶	709	1.12%	1,004	1.37%		
同居	490	0.78%	582	0.79%		
再婚	107	0.16%	119	0.16%		
不詳	6,016	9.51%	6,659	9.05%		
合計	63,223	100.00%	73,551	100.00%		

(八) 個案職業分析

在100、101年的求助個案職業分析部分大致相同，都以「無業」最多（25.00%），其次是學生（18.78%），再其次是不詳、勞工、服務、家管、商、其他。

職業	年度		100		101	
	100	101	100	101	100	101
學生	10,696	17.00%	13,811	18.78%		
軍警	339	0.54%	390	0.53%		
公	813	1.30%	1,011	1.37%		
教	1,969	3.11%	2,173	2.95%		
農	208	0.33%	185	0.25%		
勞工	6,479	10.25%	7,149	9.72%		
商	3,770	6.06%	3,589	4.88%		
服務	6,310	10.1%	6,860	9.33%		
自由	2,056	3.25%	2,048	2.78%		
家管	5,627	9.00%	5,703	7.75%		
其他	1,786	2.82%	2,517	3.42%		
無	14,493	23.02%	18,390	25.00%		
不詳	8,677	13.73%	9,725	13.22%		
合計	63,223	100%	73,551	100%		

(九)求助問題類型分析

類型	年度		101	
	100	101	100	101
家庭問題	19,203	25.09%	20,160	23.43%
人際關係問題	7,017	9.16%	7,618	8.85%
感情問題	9,061	11.83%	9,782	11.37%
學習問題	1,778	2.32%	1,561	1.81%
職業問題	4,836	6.32%	4,954	5.76%
其他問題	3,157	4.12%	3,663	4.26%
尋求資源問題	7,195	9.41%	8,608	10.00%
性問題	1,397	1.83%	1,420	1.65%
自我與人生觀問題	14,869	19.42%	16,472	19.14%
危機問題	495	0.65%	3,899	4.53%
法定通報問題	546	0.72%	740	0.86%
精神疾患問題	7,024	9.18%	7,182	8.35%
合計	76,578	100%	86,058	100%

茲以101年個案求助問題類型、各類問題及主要求助問題所佔比例概況等向度加以說明：

1、求助問題類型分析：

求助問題類型以「家庭問題」高居榜首，包含有夫妻、親子、婆媳、妯娌、同胞手足、外遇、親戚、異國婚姻適應、其他等問題（計20,160人次，佔23.34%），其次依序為「自我與人生觀問題」（計16,472人次，佔19.14%）、「感情問題」（計9,782人次，佔11.37%）、「尋求資源問題」（計8,608人次，10.00%）、「人際關係問題」（8.85%）、「精神疾患問題」（8.35%）、「職業問題」（佔5.76%）、「危機問題」（佔4.53%）、「其他問題」（佔4.26%）、「學習問題」（佔1.81%）、「性問題」（佔1.65%）、「法定通報問題」（佔0.86%）。（詳見表3-8）。

2、各類問題分析：

- （1）家庭問題--以「親子問題」居多，計有10,445人次（佔51.81%）；其次是「夫妻問題」，計有5,801人次（佔28.77%）（詳見表3-9）。
- （2）人際關係問題--以「同事」的問題最多，計有2,152人次（佔28.25%）；其次是「朋友」的問題，計有1,714人次（佔22.50%）（詳見表3-10）。
- （3）感情問題--以「分手」之感情問題最多，計2,000人次（佔20.44%），其次是「溝通」的感情問題，計有1,807人次（佔18.47%）（詳見表3-11）。

- （4）學習問題--以「考試壓力」問題最多，計有626人次（佔40.05%）、其次是「學習困擾」問題，計有619人次（佔39.60%）（詳見表3-12）。
- （5）職業問題--以「工作適應」問題居多，計有1,675人次（佔33.80%）、其次是「求職」問題，計有1,040人次（20.98%）（詳見表3-13）。
- （6）其他問題--以「非諮商個案」問題居多，計1,624人次（佔44.31%）、其次是「生理疾病」問題，計有1,140人次（佔31.11%）（詳見表3-14）。
- （7）尋求資源問題--以「一般諮詢」個案最多，計7,550人次（佔87.71%）、其次是「社會福利資源」的個案，計382人次（佔4.44%）（詳見表3-15）。
- （8）性問題--以「自慰」居多，計449人次（佔31.59%）、其次為「其他性問題」性問題，計有328人次（佔23.11%）（詳見表3-16）。
- （9）自我與人生觀問題--以「自我探索」個案個案為最多，計有6,814人次（佔41.37%）、其次是「自我肯定」個案，計5,276人次（佔32.03%）（詳見表3-17）。
- （10）危機問題--以「自殺」為最多，計3,885人次（佔99.59%）、其次是「傷害他人」，計有14人次（佔0.37%）（詳見表3-18）。
- （11）法定通報問題--以「兒童虐待」個案為最多，計506人次（佔68.19%）、其次是「家庭暴力」個案，計有171人次（佔23.05%）（詳見表3-19）。
- （12）精神疾患問題--以「確定為精神疾患，持有醫囑」個案為最多，計3,602人次（佔50.15%）、其次是「疑似精神疾患」個案，計有2,118人次（佔29.49%）（詳見表3-20）。

3、主要求助問題所佔比例概況一覽表如下：

排序	求助問題類型 (佔總個案量之比例)	該問題類型中 出現最多的問題	出現最多的問題佔該 類問題之比例(人次)	備註
1	家庭問題	親子問題	51.81% (10,445人次)	詳見表3-9
2	人際關係問題	同事問題	28.25% (2,152人次)	詳見表3-10
3	感情問題	分手問題	20.45% (2,000人次)	詳見表3-11
4	學習問題	考試壓力問題	40.10% (626人次)	詳見表3-12
5	職業問題	工作適應問題	33.79% (1,674人次)	詳見表3-13
6	其他問題	非諮商個案問題	44.31% (1,623人次)	詳見表3-14
7	尋求資源問題	一般諮詢	87.71% (7,550人次)	詳見表3-15
8	性問題	自慰問題	31.55% (448人次)	詳見表3-16
9	自我與人生觀問題	自我探索問題	41.37% (6,814人次)	詳見表3-17
10	危機問題	自殺(自我傷害)問題	99.64% (3,885人次)	詳見表3-18
11	法定通報問題	兒童虐待問題	68.38% (506人次)	詳見表3-19
12	精神疾患問題	確定為精神疾患， 持有醫囑	50.15% (3,602人次)	詳見表3-20

表3-1：全國各地區個案統計「月份」分析表

類別 地區	1月	2月	3月	4月	5月	6月	7月	8月	9月	10月	11月	12月	合計
基隆	80	122	122	140	132	111	110	95	131	178	112	91	1,424
(%)	5.62%	8.57%	8.57%	9.83%	9.27%	7.79%	7.72%	6.67%	9.20%	12.50%	7.87%	6.39%	100.00%
台北	1,194	1,417	1,833	1,604	1,763	1,637	1,609	1,641	1,618	1,608	1,465	1,208	18,597
(%)	6.42%	7.62%	9.86%	8.63%	9.48%	8.80%	8.65%	8.82%	8.70%	8.65%	7.88%	6.50%	100.00%
三重	191	228	303	218	261	261	193	193	259	279	271	208	2,865
(%)	6.67%	7.96%	10.58%	7.61%	9.11%	9.11%	6.74%	6.74%	9.04%	9.74%	9.46%	7.26%	100.00%
桃園	290	394	388	356	312	301	386	364	332	346	380	294	4,143
(%)	7.00%	9.51%	9.37%	8.59%	7.53%	7.27%	9.32%	8.79%	8.01%	8.35%	9.17%	7.10%	100.00%
中壢	483	697	814	745	773	617	554	638	533	776	604	576	7,810
(%)	6.18%	8.92%	10.42%	9.54%	9.90%	7.90%	7.09%	8.17%	6.82%	9.94%	7.73%	7.38%	100.00%
新竹	109	140	148	146	193	157	121	136	109	156	173	118	1,706
(%)	6.39%	8.21%	8.68%	8.56%	11.31%	9.20%	7.09%	7.97%	6.39%	9.14%	10.14%	6.92%	100.00%
台中	675	975	1,180	1,130	1,083	960	1,016	994	1,089	1,112	1,033	1,025	12,272
(%)	5.50%	7.94%	9.62%	9.21%	8.82%	7.82%	8.28%	8.10%	8.87%	9.06%	8.42%	8.35%	100.00%
彰化	226	266	295	366	367	346	312	261	294	357	304	236	3,630
(%)	6.23%	7.33%	8.13%	10.08%	10.11%	9.53%	8.60%	7.19%	8.10%	9.83%	8.37%	6.50%	100.00%
嘉義	69	79	145	113	133	106	137	104	143	118	108	81	1,336
(%)	5.16%	5.91%	10.85%	8.46%	9.96%	7.93%	10.25%	7.78%	10.70%	8.83%	8.08%	6.06%	100.00%
台南	427	457	556	549	507	372	562	577	530	648	523	540	6,248
(%)	6.83%	7.31%	8.90%	8.79%	8.11%	5.95%	8.99%	9.23%	8.48%	10.37%	8.37%	8.64%	100.00%
高雄	964	960	912	1,080	1,169	1,082	1,090	990	995	1,031	987	1,058	12,318
(%)	7.83%	7.79%	7.40%	8.77%	9.49%	8.78%	8.85%	8.04%	8.08%	8.37%	8.01%	8.59%	100.00%
宜蘭	74	103	115	103	100	100	103	77	129	110	110	78	1,202
(%)	6.16%	8.57%	9.57%	8.57%	8.32%	8.32%	8.57%	6.41%	10.73%	9.15%	9.15%	6.49%	100.00%
合計	4,782	5,838	6,811	6,550	6,793	6,050	6,193	6,070	6,162	6,719	6,070	5,513	73,551
百分比	6.50%	7.94%	9.26%	8.91%	9.24%	8.23%	8.42%	8.25%	8.38%	9.14%	8.25%	7.50%	100.00%

表3-2：全國各地個案統計「服務方式」分析表

類別 地區	電話 輔導	晤談 輔導	函件 輔導	網路 輔導	e-mail	青少年 營隊	社工專案	合計
基隆	1,160	54	27	0	7	2	179	1,429
(%)	81.18%	3.78%	1.89%	0.00%	0.49%	0.14%	12.53%	100.00%
台北	7,756	1,675	39	1,707	56	92	8,233	19,558
(%)	39.66%	8.56%	0.20%	8.73%	0.29%	0.47%	42.10%	100.00%
三重	2,893	5	0	0	0	1	0	2,899
(%)	99.79%	0.17%	0.00%	0.00%	0.00%	0.03%	0.00%	100.00%
桃園	3,731	408	93	0	27	2	1	4,262
(%)	87.54%	9.57%	2.18%	0.00%	0.63%	0.05%	0.02%	100.00%
中壢	6,353	1,469	67	0	17	22	0	7,928
(%)	80.13%	18.53%	0.85%	0.00%	0.21%	0.28%	0.00%	100.00%
新竹	1,463	236	14	0	8	2	0	1,723
(%)	84.91%	13.70%	0.81%	0.00%	0.46%	0.12%	0.00%	100.00%
台中	9,815	772	33	0	10	5	1,262	11,897
(%)	82.50%	6.49%	0.28%	0.00%	0.08%	0.04%	10.61%	100.00%
彰化	3,028	284	109	1	22	11	187	3,642
(%)	83.14%	7.80%	2.99%	0.03%	0.60%	0.30%	5.13%	100.00%
嘉義	1,026	200	72	0	46	2	0	1,346
(%)	76.23%	14.86%	5.35%	0.00%	3.42%	0.15%	0.00%	100.00%
台南	4,803	333	44	0	112	8	0	5,300
(%)	90.62%	6.28%	0.83%	0.00%	2.11%	0.15%	0.00%	100.00%
高雄	7,279	474	180	5	65	15	4,022	12,040
(%)	60.46%	3.94%	1.50%	0.04%	0.54%	0.12%	33.41%	100.00%
宜蘭	767	27	3	2	2	0	416	1,217
(%)	63.02%	2.22%	0.25%	0.16%	0.16%	0.00%	34.18%	100.00%
合計	50,074	5,937	681	1,715	372	162	14,300	73,241
百分比	68.37%	8.11%	0.93%	2.34%	0.51%	0.22%	19.52%	100.00%

表3-3：全國各地區個案統計「性別」分析表

地區	性別			合計
	男	女	不詳	
基隆	824	552	48	1,424
(%)	57.87%	38.76%	3.37%	100.00%
台北	7,666	10,867	64	18,597
(%)	41.22%	58.43%	0.34%	100.00%
三重	803	2,056	6	2,865
(%)	28.03%	71.76%	0.21%	100.00%
桃園	1,649	2,426	68	4,143
(%)	39.80%	58.56%	1.64%	100.00%
中壢	3,302	4,451	57	7,810
(%)	42.28%	56.99%	0.73%	100.00%
新竹	745	950	11	1,706
(%)	43.67%	55.69%	0.64%	100.00%
台中	4,963	7,271	38	12,272
(%)	40.44%	59.25%	0.31%	100.00%
彰化	1,443	2,137	50	3,630
(%)	39.75%	58.87%	1.38%	100.00%
嘉義	562	768	6	1,336
(%)	42.07%	57.49%	0.45%	100.00%
台南	2,473	3,607	168	6,248
(%)	39.58%	57.73%	2.69%	100.00%
高雄	5,695	6,586	37	12,318
(%)	46.23%	53.47%	0.30%	100.00%
宜蘭	64	615	523	1,202
(%)	51.16%	43.51%	5.32%	100.00%
合計	30,740	42,194	617	73,551
百分比	41.79%	57.37%	0.84%	100.00%

表3-4：全國各地區個案統計「年齡」分析表

地區	年齡	12歲以下	13至15歲	16至18歲	19至24歲	25至30歲	31至39歲	40至49歲	50至59歲	60至69歲	70歲以上	不詳	合計
		基隆	10	197	29	94	212	314	273	87	10	3	195
(%)	0.70%	13.83%	2.04%	6.60%	14.89%	22.05%	19.17%	6.11%	0.70%	0.21%	13.69%	100.00%	
台北	255	1,571	781	1,101	2,250	3,929	3,578	2,350	749	335	1,698	18,597	
(%)	1.37%	8.45%	4.20%	5.92%	12.10%	21.13%	19.24%	12.64%	4.03%	1.80%	9.13%	100.00%	
三重	4	53	42	255	437	712	699	423	107	8	125	2,865	
(%)	0.14%	1.85%	1.47%	8.90%	15.25%	24.85%	24.40%	14.76%	3.73%	0.28%	4.36%	100.00%	
桃園	30	32	152	286	559	1,352	927	353	70	7	375	4,143	
(%)	0.72%	0.77%	3.67%	6.90%	13.49%	32.63%	22.38%	8.52%	1.69%	0.17%	9.05%	100.00%	
中壢	80	71	310	516	1,168	2,152	1,881	933	91	21	587	7,810	
(%)	1.02%	0.91%	3.97%	6.61%	14.96%	27.55%	24.08%	11.95%	1.17%	0.27%	7.52%	100.00%	
新竹	13	40	70	181	298	516	423	80	10	3	72	1,706	
(%)	0.76%	2.34%	4.10%	10.61%	17.47%	30.25%	24.79%	4.69%	0.59%	0.18%	4.22%	100.00%	
台中	88	117	243	1,193	1,786	2,869	3,221	1,547	330	21	857	12,272	
(%)	0.72%	0.95%	1.98%	9.72%	14.55%	23.38%	26.25%	12.61%	2.69%	0.17%	6.98%	100.00%	
彰化	25	222	79	383	464	869	780	298	104	12	394	3,630	
(%)	0.69%	6.12%	2.18%	10.55%	12.78%	23.94%	21.49%	8.21%	2.87%	0.33%	10.85%	100.00%	
嘉義	6	38	45	212	381	321	207	83	6	0	37	1,336	
(%)	0.45%	2.84%	3.37%	15.87%	28.52%	24.03%	15.49%	6.21%	0.45%	0.00%	2.77%	100.00%	
台南	18	59	139	621	994	1,295	1,493	824	163	48	594	6,248	
(%)	0.29%	0.94%	2.22%	9.94%	15.91%	20.73%	23.90%	13.19%	2.61%	0.77%	9.51%	100.00%	
高雄	2,669	1,075	952	788	1,112	2,198	1,850	886	275	34	479	12,318	
(%)	21.67%	8.73%	7.73%	6.40%	9.03%	17.84%	15.02%	7.19%	2.23%	0.28%	3.89%	100.00%	
宜蘭	1	7	305	136	145	291	149	23	7	1	137	1,202	
(%)	0.08%	0.58%	25.37%	11.31%	12.06%	24.21%	12.40%	1.91%	0.58%	0.08%	11.40%	100.00%	
合計	3,199	3,482	3,147	5,766	9,806	16,818	15,481	7,887	1,922	493	5,550	73,551	
百分比	4.35%	4.73%	4.28%	7.84%	13.33%	22.87%	21.05%	10.72%	2.61%	0.67%	7.55%	100.00%	

表3-5：全國各地區個案統計「教育程度」分析表

地區 \ 類別	小學 及以下	國中	高中	專科	大學 以上	碩士	博士 及以上	不詳	合計
基隆	21	319	372	112	224	24	0	352	1,424
(%)	1.47%	22.40%	26.12%	7.87%	15.73%	1.69%	0.00%	24.72%	100.00%
台北	779	3,045	3,551	1,607	4,232	817	115	4,451	18,597
(%)	4.19%	16.37%	19.09%	8.64%	22.76%	4.39%	0.62%	23.93%	100.00%
三重	41	223	563	421	940	86	9	582	2,865
(%)	1.43%	7.78%	19.65%	14.69%	32.81%	3.00%	0.31%	20.31%	100.00%
桃園	72	238	1,001	637	1,029	147	14	1,005	4,143
(%)	1.74%	5.74%	24.16%	15.38%	24.84%	3.55%	0.34%	24.26%	100.00%
中壢	146	655	2,241	980	1,820	217	47	1,704	7,810
(%)	1.87%	8.39%	28.69%	12.55%	23.30%	2.78%	0.60%	21.82%	100.00%
新竹	30	62	309	217	575	78	0	435	1,706
(%)	1.76%	3.63%	18.11%	12.72%	33.70%	4.57%	0.00%	25.50%	100.00%
台中	335	1,360	2,862	1,750	3,321	378	33	2,233	12,272
(%)	2.73%	11.08%	23.32%	14.26%	27.06%	3.08%	0.27%	18.20%	100.00%
彰化	88	470	730	325	1,001	129	0	887	3,630
(%)	2.42%	12.95%	20.11%	8.95%	27.58%	3.55%	0.00%	24.44%	100.00%
嘉義	13	84	378	194	410	132	9	116	1,336
(%)	0.97%	6.29%	28.29%	14.52%	30.69%	9.88%	0.67%	8.68%	100.00%
台南	117	500	1,832	674	1,566	196	15	1,348	6,248
(%)	1.87%	8.00%	29.32%	10.79%	25.06%	3.14%	0.24%	21.57%	100.00%
高雄	2,765	1,714	2,281	1,149	2,703	258	14	1,434	12,318
(%)	22.45%	13.91%	18.52%	9.33%	21.94%	2.09%	0.11%	11.64%	100.00%
宜蘭	4	224	430	143	170	12	0	219	1,202
(%)	0.33%	18.64%	35.77%	11.90%	14.14%	1.00%	0.00%	18.22%	100.00%
合計	4,411	8,894	16,550	8,209	17,991	2,474	256	14,766	73,551
百分比	6.00%	12.09%	22.50%	11.16%	24.46%	3.36%	0.35%	20.08%	100.00%

表3-6：全國各地區個案統計「婚姻狀況」分析表

地區 \ 類別	未婚	已婚	分居	離婚	喪偶	同居	再婚	不詳	合計
基隆	950	149	32	40	2	9	2	240	1,424
(%)	66.71%	10.46%	2.25%	2.81%	0.14%	0.63%	0.14%	16.85%	100.00%
台北	9,188	4,758	336	1,982	494	127	13	1,699	18,597
(%)	49.41%	25.58%	1.81%	10.66%	2.66%	0.68%	0.07%	9.14%	100.00%
三重	1,461	900	90	170	63	18	10	153	2,865
(%)	50.99%	31.41%	3.14%	5.93%	2.20%	0.63%	0.35%	5.34%	100.00%
桃園	2,123	1,110	36	313	49	44	11	457	4,143
(%)	51.24%	26.79%	0.87%	7.55%	1.18%	1.06%	0.27%	11.03%	100.00%
中壢	3,488	2,291	125	961	93	71	17	764	7,810
(%)	44.66%	29.33%	1.60%	12.30%	1.19%	0.91%	0.22%	9.78%	100.00%
新竹	1,113	379	7	91	7	22	6	81	1,706
(%)	65.24%	22.22%	0.41%	5.33%	0.41%	1.29%	0.35%	4.75%	100.00%
台中	5,654	3,887	360	941	190	82	15	1,143	12,272
(%)	46.07%	31.67%	2.93%	7.67%	1.55%	0.67%	0.12%	9.31%	100.00%
彰化	2,147	795	25	193	25	5	9	431	3,630
(%)	59.15%	21.90%	0.69%	5.32%	0.69%	0.14%	0.25%	11.87%	100.00%
嘉義	998	241	12	26	1	0	0	58	1,336
(%)	74.70%	18.04%	0.90%	1.95%	0.07%	0.00%	0.00%	4.34%	100.00%
台南	3,250	1,569	49	432	59	82	14	793	6,248
(%)	52.02%	25.11%	0.78%	6.91%	0.94%	1.31%	0.22%	12.69%	100.00%
高雄	8,838	1,964	73	557	66	50	22	748	12,318
(%)	71.75%	15.94%	0.59%	4.52%	0.54%	0.41%	0.18%	6.07%	100.00%
宜蘭	851	94	0	42	1	69	0	145	1,202
(%)	70.80%	7.82%	0.00%	3.49%	0.08%	5.74%	0.00%	12.06%	100.00%
合計	40,061	18,137	1,145	5,748	1,050	579	119	6,712	73,551
百分比	54.47%	24.66%	1.56%	7.81%	1.43%	0.79%	0.16%	9.13%	100.00%

表3-7：全國各地區個案統計「職業」分析表

類別 地區	學生	軍警	公	教	農	勞工	商	服務	自由	家管	其他	無	不詳	合計
基隆	350	3	4	12	0	50	41	200	14	25	28	372	325	1,424
(%)	24.58%	0.21%	0.28%	0.84%	0.00%	3.51%	2.88%	14.04%	0.98%	1.76%	1.97%	26.12%	22.82%	100.00%
台北	3,398	125	228	399	5	963	1,072	1,526	483	1,352	934	5,444	2,668	18,597
(%)	18.27%	0.67%	1.23%	2.15%	0.03%	5.18%	5.76%	8.21%	2.60%	7.27%	5.02%	29.27%	14.35%	100.00%
三重	264	1	77	123	1	172	169	436	120	370	119	676	337	2,865
(%)	9.21%	0.03%	2.69%	4.29%	0.03%	6.00%	5.90%	15.22%	4.19%	12.91%	4.15%	23.60%	11.76%	100.00%
桃園	443	20	40	121	2	739	286	318	83	381	91	930	689	4,143
(%)	10.69%	0.48%	0.97%	2.92%	0.05%	17.84%	6.90%	7.68%	2.00%	9.20%	2.20%	22.45%	16.63%	100.00%
中壢	879	39	59	294	5	1,124	337	829	155	768	191	2,014	1,116	7,810
(%)	11.25%	0.50%	0.76%	3.76%	0.06%	14.39%	4.31%	10.61%	1.98%	9.83%	2.45%	25.79%	14.29%	100.00%
新竹	295	10	17	41	0	378	69	151	117	81	34	328	185	1,706
(%)	17.29%	0.59%	1.00%	2.40%	0.00%	22.16%	4.04%	8.85%	6.86%	4.75%	1.99%	19.23%	10.84%	100.00%
台中	1,151	85	199	402	91	1,746	787	1,130	491	1,123	470	2,980	1,617	12,272
(%)	9.38%	0.69%	1.62%	3.28%	0.74%	14.23%	6.41%	9.21%	4.00%	9.15%	3.83%	24.28%	13.18%	100.00%
彰化	660	33	72	140	4	402	142	250	156	262	66	854	589	3,630
(%)	18.18%	0.91%	1.98%	3.86%	0.11%	11.07%	3.91%	6.89%	4.30%	7.22%	1.82%	23.53%	16.23%	100.00%
嘉義	305	3	15	121	12	111	37	123	38	56	61	363	91	1,336
(%)	22.83%	0.22%	1.12%	9.06%	0.90%	8.31%	2.77%	9.21%	2.84%	4.19%	4.57%	27.17%	6.81%	100.00%
台南	683	15	73	117	20	727	632	546	148	517	163	1,980	627	6,248
(%)	10.93%	0.24%	1.17%	1.87%	0.32%	11.64%	10.12%	8.74%	2.37%	8.27%	2.61%	31.69%	10.04%	100.00%
高雄	5,061	43	191	321	48	613	399	1,166	228	727	316	2,210	995	12,318
(%)	41.09%	0.35%	1.55%	2.61%	0.39%	4.98%	3.24%	9.47%	1.85%	5.90%	2.57%	17.94%	8.08%	100.00%
宜蘭	213	0	41	47	0	35	17	162	4	17	93	394	179	1,202
(%)	17.72%	0.00%	3.41%	3.91%	0.00%	2.91%	1.41%	13.48%	0.33%	1.41%	7.74%	32.78%	14.89%	100.00%
合計	13,702	377	1,016	2,138	188	7,060	3,988	6,837	2,037	5,679	2,566	18,546	9,418	73,551
(%)	18.63%	0.51%	1.38%	2.91%	0.26%	9.60%	5.42%	9.30%	2.77%	7.72%	3.49%	25.22%	12.81%	100.00%

表3-8：全國各地區個案統計「求助問題類型」分析表

類別 地區	家庭 問題	人際 關係 問題	感情 問題	學 習 問 題	職 業 問 題	其 他 問 題	尋 求 資 源	性 問 題	自 我 與 人 生 觀	危 機 問 題	法 定 通 報	精 神 疾 患	合 計
基隆	185	129	196	33	230	114	110	21	194	3	5	258	1,478
(%)	12.52%	8.73%	13.26%	2.23%	15.56%	7.71%	7.44%	1.42%	13.13%	0.20%	0.34%	17.46%	100.00%
台北	3,798	1,432	2,273	278	934	447	674	137	3,477	3,633	104	990	18,177
(%)	20.89%	7.88%	12.50%	1.53%	5.14%	2.46%	3.71%	0.75%	19.13%	19.99%	0.57%	5.45%	100.00%
三重	1,465	554	740	106	328	230	153	91	1,020	22	7	393	5,109
(%)	28.67%	10.84%	14.48%	2.07%	6.42%	4.50%	2.99%	1.78%	19.96%	0.43%	0.14%	7.69%	100.00%
桃園	1,457	517	739	123	314	407	449	166	1,519	15	7	405	6,118
(%)	23.81%	8.45%	12.08%	2.01%	5.13%	6.65%	7.34%	2.71%	24.83%	0.25%	0.11%	6.62%	100.00%
中壢	3,179	824	1,160	189	591	477	984	221	2,207	38	13	928	10,811
(%)	29.41%	7.62%	10.73%	1.75%	5.47%	4.41%	9.10%	2.04%	20.41%	0.35%	0.12%	8.58%	100.00%
新竹	514	276	327	68	189	98	222	89	506	8	2	231	2,530
(%)	18.16%	20.35%	11.55%	2.40%	6.68%	3.46%	7.84%	3.14%	17.88%	0.28%	0.07%	8.16%	100.00%
台中	3,649	1,173	1,433	267	851	471	3,072	120	1,952	57	17	1,074	14,136
(%)	25.81%	8.30%	10.14%	1.89%	6.02%	3.33%	21.73%	0.85%	13.81%	0.40%	0.12%	7.60%	100.00%
彰化	1,063	653	373	81	323	180	220	116	989	26	6	692	4,722
(%)	22.51%	13.83%	7.90%	1.72%	6.84%	3.81%	4.66%	2.46%	20.94%	0.55%	0.13%	14.65%	100.00%
嘉義	453	270	219	68	102	121	153	84	396	9	24	101	2,000
(%)	22.65%	13.50%	10.95%	3.40%	5.10%	6.05%	7.65%	4.20%	19.80%	0.45%	1.20%	5.05%	100.00%
台南	1,411	534	736	96	346	317	1,217	113	1,032	25	6	705	6,538
(%)	21.58%	8.17%	11.26%	1.47%	5.29%	4.85%	18.61%	1.73%	15.78%	0.38%	0.09%	10.78%	100.00%
高雄	2,849	1,006	1,458	219	584	692	1,193	197	2,779	61	528	1,257	12,823
(%)	22.22%	7.85%	11.37%	1.71%	4.55%	5.40%	9.30%	1.54%	21.67%	0.48%	4.12%	9.80%	100.00%
宜蘭	137	250	128	33	162	109	161	65	400	2	21	148	1,616
(%)	8.48%	15.47%	7.92%	2.04%	10.02%	6.75%	9.96%	4.02%	24.75%	0.12%	1.30%	9.16%	100.00%
合計	20,160	7,618	9,782	1,561	4,954	3,663	8,608	1,420	16,472	3,899	740	7,182	86,058
(%)	23.34%	8.85%	11.37%	1.81%	5.76%	4.26%	10.00%	1.65%	19.14%	4.53%	0.86%	8.35%	100.00%

表3-9全國各地區個案求助問題「家庭問題」分析表

地區 \ 類別	夫妻	親子	同胞手足	婆媳	異國婚姻	其他親人	合計
基隆	48	102	13	5	0	17	185
(%)	25.95%	55.14%	7.03%	2.70%	0.00%	9.19%	100.00%
台北	1,110	1,994	298	114	16	266	3,798
(%)	29.23%	52.50%	7.85%	3.00%	0.42%	7.00%	100.00%
三重	436	733	114	56	6	120	1,465
(%)	29.76%	50.03%	7.78%	3.82%	0.41%	8.19%	100.00%
桃園	454	665	112	55	18	153	1,457
(%)	31.16%	45.64%	7.69%	3.77%	1.24%	10.50%	100.00%
中壢	721	1,876	193	77	49	263	3,179
(%)	22.68%	59.01%	6.07%	2.42%	1.54%	8.27%	100.00%
新竹	80	298	55	20	18	43	514
(%)	15.56%	57.98%	10.70%	3.89%	3.50%	8.37%	100.00%
台中	1,610	1,463	215	121	9	231	3,649
(%)	44.12%	40.09%	5.89%	3.32%	0.25%	6.33%	100.00%
彰化	287	511	80	90	4	91	1,063
(%)	27.00%	48.07%	7.53%	8.47%	0.38%	8.56%	100.00%
嘉義	80	280	44	18	5	26	453
(%)	17.66%	61.81%	9.71%	3.97%	1.10%	5.74%	100.00%
台南	357	725	149	76	12	92	1,411
(%)	25.30%	51.38%	10.56%	5.39%	0.85%	6.52%	100.00%
高雄	605	1,703	233	90	9	209	2,849
(%)	21.24%	59.78%	8.18%	3.16%	0.32%	7.34%	100.00%
宜蘭	13	95	10	3	2	14	137
(%)	9.49%	69.34%	7.30%	2.19%	1.46%	10.22%	100.00%
合計	5,801	10,445	1,516	725	148	1,525	20,160
(百分比)	28.77%	51.81%	7.52%	3.60%	0.73%	7.56%	100.00%

表3-10：全國各地區個案求助問題「人際關係問題」分析表

地區 \ 類別	同事	同學	師生	朋友	其他	合計
基隆	42	19	8	20	40	129
(%)	32.56%	14.73%	6.20%	15.50%	31.01%	100.00%
台北	441	332	92	347	220	1,432
(%)	30.80%	23.18%	6.42%	24.23%	15.36%	100.00%
三重	204	80	37	135	98	554
(%)	36.82%	14.44%	6.68%	24.37%	17.69%	100.00%
桃園	184	107	27	110	89	517
(%)	35.59%	20.70%	5.22%	21.28%	17.21%	100.00%
中壢	246	173	28	160	217	824
(%)	29.85%	21.00%	3.40%	19.42%	26.33%	100.00%
新竹	86	50	20	54	66	276
(%)	31.16%	18.12%	7.25%	19.57%	23.91%	100.00%
台中	327	273	72	289	212	1,173
(%)	27.88%	23.27%	6.14%	24.64%	18.07%	100.00%
彰化	146	125	216	100	66	653
(%)	22.36%	19.14%	33.08%	15.31%	10.11%	100.00%
嘉義	77	54	20	39	80	270
(%)	28.52%	20.00%	7.41%	14.44%	29.63%	100.00%
台南	122	131	25	162	94	534
(%)	22.85%	24.53%	4.68%	30.34%	17.60%	100.00%
高雄	257	220	52	278	199	1,006
(%)	25.55%	21.87%	5.17%	27.63%	19.78%	100.00%
宜蘭	20	14	3	20	193	250
(%)	8.00%	5.60%	1.20%	8.00%	77.20%	100.00%
合計	2,152	1,578	600	1,714	1,574	7,618
(百分比)	28.25%	20.71%	7.88%	22.50%	20.66%	100.00%

表3-11：全國各地區個案求助問題「感情問題」分析表

地區 \ 類別	暗戀	單戀	溝通	衝突	分手	三角關係	不倫	外遇	同性戀	其他	合計
基隆	11	20	36	12	22	36	9	13	6	31	196
(%)	5.61%	10.20%	18.37%	6.12%	11.22%	18.37%	4.59%	6.63%	3.06%	15.82%	100.00%
台北	57	113	452	256	576	187	48	199	129	256	2,273
(%)	2.51%	4.97%	19.89%	11.26%	25.34%	8.23%	2.11%	8.75%	5.68%	11.26%	100.00%
三重	21	54	88	99	166	75	12	70	9	146	740
(%)	2.84%	7.30%	11.89%	13.38%	22.43%	10.14%	1.62%	9.46%	1.22%	19.73%	100.00%
桃園	26	20	174	78	119	84	16	94	15	113	739
(%)	3.52%	2.71%	23.55%	10.55%	16.10%	11.37%	2.17%	12.72%	2.03%	15.29%	100.00%
中壢	40	36	253	167	180	108	55	124	32	165	1,160
(%)	3.45%	3.10%	21.81%	14.40%	15.52%	9.31%	4.74%	10.69%	2.76%	14.22%	100.00%
新竹	28	19	53	24	45	40	40	22	4	52	327
(%)	8.56%	5.81%	16.21%	7.34%	13.76%	12.23%	12.23%	6.73%	1.22%	15.90%	100.00%
台中	40	50	274	163	343	130	20	148	52	213	1,433
(%)	2.79%	3.49%	19.12%	11.37%	23.94%	9.07%	1.40%	10.33%	3.63%	14.86%	100.00%
彰化	22	22	62	30	73	38	13	34	11	68	373
(%)	5.90%	5.90%	16.62%	8.04%	19.57%	10.19%	3.49%	9.12%	2.95%	18.23%	100.00%
嘉義	10	14	43	22	27	19	8	18	2	56	219
(%)	4.57%	6.39%	19.63%	10.05%	12.33%	8.68%	3.65%	8.22%	0.91%	25.57%	100.00%
台南	23	33	121	74	128	36	23	62	64	172	736
(%)	3.13%	4.48%	16.44%	10.05%	17.39%	4.89%	3.13%	8.42%	8.70%	23.37%	100.00%
高雄	53	90	230	205	303	139	55	131	60	192	1,458
(%)	3.64%	6.17%	15.78%	14.06%	20.78%	9.53%	3.77%	8.98%	4.12%	13.17%	100.00%
宜蘭	2	4	21	10	18	21	10	8	1	33	128
(%)	1.56%	3.13%	16.41%	7.81%	14.06%	16.41%	7.81%	6.25%	0.78%	25.78%	100.00%
合計	333	475	1,807	1,140	2,000	913	309	923	385	1,498	9,784
(百分比)	3.40%	4.86%	18.47%	11.65%	20.44%	9.33%	3.16%	9.44%	3.93%	15.31%	100.00%

表3-12：全國各地區個案求助問題「學習問題」分析表

地區 \ 類別	學習困擾	升學(選校)	轉學(系)	考試壓力	合計
基隆	26	0	0	7	33
(%)	78.79%	0.00%	0.00%	21.21%	100.00%
台北	104	41	10	123	278
(%)	37.41%	14.75%	3.60%	44.24%	100.00%
三重	46	9	4	47	106
(%)	43.40%	8.49%	3.77%	44.34%	100.00%
桃園	39	34	6	44	123
(%)	31.71%	27.64%	4.88%	35.77%	100.00%
中壢	85	39	7	58	189
(%)	44.97%	20.63%	3.70%	30.69%	100.00%
新竹	34	11	3	20	68
(%)	50.00%	16.18%	4.41%	29.41%	100.00%
台中	100	15	15	137	267
(%)	37.45%	5.62%	5.62%	51.31%	100.00%
彰化	34	10	6	31	81
(%)	41.98%	12.35%	7.41%	38.27%	100.00%
嘉義	19	17	2	30	68
(%)	27.94%	25.00%	2.94%	44.12%	100.00%
台南	36	17	14	29	96
(%)	37.50%	17.71%	14.58%	30.21%	100.00%
高雄	82	29	15	93	219
(%)	37.44%	13.24%	6.85%	42.47%	100.00%
宜蘭	14	12	0	7	33
(%)	42.42%	36.36%	0.00%	21.21%	100.00%
合計	619	234	82	626	1,563
(百分比)	39.60%	14.97%	5.25%	40.05%	100.00%

表3-13：全國各地區個案求助問題「職業問題」分析表

地區 \ 類別	擇業	求職	生涯轉換	工作適應	失業(待業)	合計
基隆	45	67	36	43	39	230
(%)	19.57%	29.13%	15.65%	18.70%	16.96%	100.00%
台北	106	211	117	315	185	934
(%)	11.35%	22.59%	12.53%	33.73%	19.81%	100.00%
三重	33	57	27	136	75	328
(%)	10.06%	17.38%	8.23%	41.46%	22.87%	100.00%
桃園	53	63	54	105	39	314
(%)	16.88%	20.06%	17.20%	33.44%	12.42%	100.00%
中壢	70	115	70	221	115	591
(%)	11.84%	19.46%	11.84%	37.39%	19.46%	100.00%
新竹	25	28	37	73	26	189
(%)	13.23%	14.81%	19.58%	38.62%	13.76%	100.00%
台中	104	186	106	290	165	851
(%)	12.22%	21.86%	12.46%	34.08%	19.39%	100.00%
彰化	28	85	51	93	66	323
(%)	8.67%	26.32%	15.79%	28.79%	20.43%	100.00%
嘉義	16	10	8	45	23	102
(%)	15.69%	9.80%	7.84%	44.12%	22.55%	100.00%
台南	44	88	34	108	72	346
(%)	12.72%	25.43%	9.83%	31.21%	20.81%	100.00%
高雄	74	97	69	193	151	584
(%)	12.67%	16.61%	11.82%	33.05%	25.86%	100.00%
宜蘭	47	32	13	52	18	162
(%)	29.01%	19.75%	8.02%	32.10%	11.11%	100.00%
合計	646	1,040	622	1,675	975	4,954
(百分比)	13.03%	20.98%	12.56%	33.80%	19.67%	100.00%

表3-14：全國各地區個案求助問題「其他問題」分析表

地區 \ 類別	物質濫用(各類成癮問題)	生活疾困	犯罪問題	生理疾病	財務問題	非諮商個案	合計
基隆	3	4	1	19	2	85	114
(%)	2.63%	3.51%	0.88%	16.67%	1.75%	74.56%	100.00%
台北	25	27	4	108	79	204	447
(%)	5.59%	6.04%	0.89%	24.16%	17.67%	45.64%	100.00%
三重	11	24	3	79	36	77	230
(%)	4.78%	10.43%	1.30%	34.35%	15.65%	33.48%	100.00%
桃園	17	14	1	150	29	196	407
(%)	4.18%	3.44%	0.25%	36.86%	7.13%	48.16%	100.00%
中壢	20	19	3	178	28	229	477
(%)	4.19%	3.98%	0.63%	37.32%	5.87%	48.01%	100.00%
新竹	1	6	1	25	8	57	98
(%)	1.02%	6.12%	1.02%	25.51%	8.16%	58.16%	100.00%
台中	34	67	11	159	72	128	471
(%)	7.22%	14.23%	2.34%	33.76%	15.29%	27.18%	100.00%
彰化	10	5	0	53	21	91	180
(%)	5.56%	2.78%	0.00%	29.44%	11.67%	50.56%	100.00%
嘉義	7	7	1	67	8	31	121
(%)	5.8%	5.8%	0.8%	55.4%	6.6%	25.6%	100.0%
台南	9	24	3	101	48	132	317
(%)	2.84%	7.57%	0.95%	31.86%	15.14%	41.64%	100.00%
高雄	12	58	9	189	62	362	692
(%)	1.73%	8.38%	1.30%	27.31%	8.96%	52.31%	100.00%
宜蘭	22	7	5	12	32	31	109
(%)	20.18%	6.42%	4.59%	11.01%	29.36%	28.44%	100.00%
合計	171	262	42	1,140	425	1,624	3,665
(百分比)	4.67%	7.15%	1.15%	31.11%	11.60%	44.31%	100.00%

表3-15：全國各地區個案求助問題「尋求資源」分析表

地區	類別	法律資源	社會福利資源	醫療資源	一般諮詢	合計
基隆		3	2	9	96	110
(%)		2.73%	1.82%	8.18%	87.27%	100.00%
台北		44	48	46	536	674
(%)		6.53%	7.12%	6.82%	79.53%	100.00%
三重		34	30	24	65	153
(%)		22.22%	19.61%	15.69%	42.48%	100.00%
桃園		24	38	40	347	449
(%)		5.35%	8.46%	8.91%	77.28%	100.00%
中壢		36	26	45	877	984
(%)		3.66%	2.64%	4.57%	89.13%	100.00%
新竹		8	5	6	203	222
(%)		3.60%	2.25%	2.70%	91.44%	100.00%
台中		48	52	50	2,922	3,072
(%)		1.56%	1.69%	1.63%	95.12%	100.00%
彰化		11	16	12	181	220
(%)		5.00%	7.27%	5.45%	82.27%	100.00%
嘉義		9	12	5	127	153
(%)		5.88%	7.84%	3.27%	83.01%	100.00%
台南		42	52	43	1,080	1,217
(%)		3.45%	4.27%	3.53%	88.74%	100.00%
高雄		52	61	43	1,037	1,193
(%)		4.36%	5.11%	3.60%	86.92%	100.00%
宜蘭		38	40	4	79	161
(%)		23.60%	24.84%	2.48%	49.07%	100.00%
合計		349	382	327	7,550	8,608
(百分比)		4.06%	4.44%	3.80%	87.71%	100.00%

表3-16：全國各地區個案求助問題「性問題」分析表

地區	類別	性知識	婚前性行為 (未婚懷孕)	性別認同 (變性)	自慰	其他性問題 (性病)	合計
基隆		1	1	3	4	12	21
(%)		4.76%	4.76%	14.29%	19.05%	57.14%	100.00%
台北		12	15	34	33	43	137
(%)		8.76%	10.95%	24.82%	24.09%	31.39%	100.00%
三重		4	6	41	19	21	91
(%)		4.40%	6.59%	45.05%	20.88%	23.08%	100.00%
桃園		47	10	23	53	33	166
(%)		28.31%	6.02%	13.86%	31.93%	19.88%	100.00%
中壢		58	14	37	63	49	221
(%)		26.24%	6.33%	16.74%	28.51%	22.17%	100.00%
新竹		21	5	3	41	19	89
(%)		23.60%	5.62%	3.37%	46.07%	21.35%	100.00%
台中		13	16	40	25	26	120
(%)		10.83%	13.33%	33.33%	20.83%	21.67%	100.00%
彰化		29	2	21	48	16	116
(%)		25.00%	1.72%	18.10%	41.38%	13.79%	100.00%
嘉義		13	3	33	15	20	84
(%)		15.48%	3.57%	39.29%	17.86%	23.81%	100.00%
台南		24	4	15	56	14	113
(%)		21.24%	3.54%	13.27%	49.56%	12.39%	100.00%
高雄		37	7	27	83	43	197
(%)		18.78%	3.55%	13.71%	42.13%	21.83%	100.00%
宜蘭		14	6	6	8	31	65
(%)		21.54%	9.23%	9.23%	12.31%	47.69%	100.00%
合計		273	89	283	449	328	1,420
(%)		19.23%	6.27%	19.95%	31.59%	23.11%	100.00%

表3-17：全國各地區個案求助問題「自我與人生觀問題」分析表

地區	類別	自我探索	自我肯定	宗教信仰	價值衝突	人生觀問題	合計
基隆		100	39	4	13	38	194
(%)		51.55%	20.10%	2.06%	6.70%	19.59%	100.00%
台北		1,701	1,038	44	310	384	3,477
(%)		48.92%	29.85%	1.27%	8.92%	11.04%	100.00%
三重		441	326	18	139	96	1,020
(%)		43.24%	31.96%	1.76%	13.63%	9.41%	100.00%
桃園		540	490	21	229	239	1,519
(%)		35.55%	32.26%	1.38%	15.08%	15.73%	100.00%
中壢		669	855	31	328	324	2,207
(%)		30.31%	38.74%	1.40%	14.86%	14.68%	100.00%
新竹		224	190	2	32	58	506
(%)		44.27%	37.55%	0.40%	6.32%	11.46%	100.00%
台中		745	682	40	215	270	1,952
(%)		38.17%	34.94%	2.05%	11.01%	13.83%	100.00%
彰化		469	291	9	79	141	989
(%)		47.42%	29.42%	0.91%	7.99%	14.26%	100.00%
嘉義		132	146	19	47	52	396
(%)		33.33%	36.87%	4.80%	11.87%	13.13%	100.00%
台南		345	254	40	159	234	1,032
(%)		33.43%	24.61%	3.88%	15.41%	22.67%	100.00%
高雄		1,270	816	113	282	298	2,779
(%)		45.70%	29.36%	4.07%	10.15%	10.72%	100.00%
宜蘭		178	149	3	31	39	400
(%)		44.50%	37.25%	0.75%	7.75%	9.75%	100.00%
合計		6,814	5,276	344	1,864	2,173	16,471
(百分比)		41.37%	32.03%	2.09%	11.32%	13.19%	100.00%

表3-18：全國各地區個案求助問題「危機問題」分析表

地區	類別	自殺 (自我傷害)	傷害他人 (殺人放火)	合計
基隆		3	0	3
(%)		100.00%	0.00%	100.00%
台北		3,631	2	3,633
(%)		99.94%	0.06%	100.00%
三重		21	1	22
(%)		95.45%	4.55%	100.00%
桃園		12	3	15
(%)		80.00%	20.00%	100.00%
中壢		38	0	38
(%)		100.00%	0.00%	100.00%
新竹		8	0	8
(%)		100.00%	0.00%	100.00%
台中		55	2	57
(%)		96.49%	3.51%	100.00%
彰化		25	1	26
(%)		96.15%	3.85%	100.00%
嘉義		9	0	9
(%)		100.00%	0.00%	100.00%
台南		25	0	25
(%)		100.00%	0.00%	100.00%
高雄		56	5	61
(%)		91.80%	8.20%	100.00%
宜蘭		2	0	2
(%)		100.00%	0.00%	100.00%
合計		3,885	14	3,901
(百分比)		99.59%	0.37%	100.00%

表3-19：全國各地區個案求助問題「法定通報問題」分析表

地區 \ 類別	性侵害	兒童虐待	家庭暴力	法定傳染病 (愛滋SARS)	合計
基隆	3	0	2	0	5
(%)	60.00%	0.00%	40.00%	0.00%	100.00%
台北	7	2	93	2	104
(%)	6.73%	1.92%	89.42%	1.92%	100.00%
三重	1	0	6	0	7
(%)	14.29%	0.00%	85.71%	0.00%	100.00%
桃園	4	0	3	0	7
(%)	57.14%	0.00%	42.86%	0.00%	100.00%
中壢	6	0	6	1	13
(%)	46.15%	0.00%	46.15%	7.69%	100.00%
新竹	0	0	2	0	2
(%)	0.00%	0.00%	100.00%	0.00%	100.00%
台中	7	0	9	1	17
(%)	41.18%	0.00%	52.94%	5.88%	100.00%
彰化	4	0	2	0	6
(%)	66.67%	0.00%	33.33%	0.00%	100.00%
嘉義	0	0	24	0	24
(%)	0.00%	0.00%	100.00%	0.00%	100.00%
台南	2	0	3	1	6
(%)	33.33%	0.00%	50.00%	16.67%	100.00%
高雄	5	504	18	1	528
(%)	0.95%	95.45%	3.41%	0.19%	100.00%
宜蘭	18	0	3	0	21
(%)	85.71%	0.00%	14.29%	0.00%	100.00%
合計	57	506	171	6	742
(百分比)	7.68%	68.19%	23.05%	0.83%	100.00%

表3-20：全國各地區個案求助問題「精神疾患」分析表

地區 \ 類別	確定為精神疾患， 持有醫囑	確定為精神疾患， 未持有醫囑	疑似精神疾患	合計
基隆	172	28	58	258
(%)	66.67%	10.85%	22.48%	100.00%
台北	266	383	341	990
(%)	26.87%	38.69%	34.44%	100.00%
三重	167	85	141	393
(%)	42.49%	21.63%	35.88%	100.00%
桃園	185	106	114	405
(%)	45.68%	26.17%	28.15%	100.00%
中壢	479	197	252	928
(%)	51.62%	21.23%	27.16%	100.00%
新竹	193	5	33	231
(%)	83.55%	2.16%	14.29%	100.00%
台中	660	34	380	1,074
(%)	61.45%	3.17%	35.38%	100.00%
彰化	498	43	151	692
(%)	71.97%	6.21%	21.82%	100.00%
嘉義	45	3	53	101
(%)	44.55%	2.97%	52.48%	100.00%
台南	418	74	213	705
(%)	59.29%	10.50%	30.21%	100.00%
高雄	449	440	368	1,257
(%)	35.72%	35.00%	29.28%	100.00%
宜蘭	70	64	14	148
(%)	47.30%	43.24%	9.46%	100.00%
合計	3,602	1,462	2,118	7,182
(百分比)	50.15%	20.36%	29.49%	100.00%

二、心理健康教育

「張老師」透過在心理輔導及諮商領域之專長，以媒體、演講、團體、研習班、工作坊、營隊等方式來協助台灣民眾預防及提升心理健康之質素。「張老師」在全國共有10個縣市，設有12個輔導中心，101年「張老師」在心理健康推廣服務共計辦理4,837場次，參與之民眾達399,134人次。

有關各中心之心理健康推廣服務之統計資料分析如下：

(一) 地區分析

地區	基隆	台北	桃園	中壢	新竹	台中	彰化	嘉義	台南	高雄	宜蘭	合計	
100	場次	384	1183	121	314	89	802	119	182	300	1436	98	5,028
	人次	16,879	66,878	13,959	47,202	11,804	66,477	18,265	24,776	39,175	87,514	16,455	409,384
	%	4.1%	16.3%	3.4%	11.5%	2.9%	16.2%	4.5%	6.1%	9.6%	21.4%	4.0%	100%
101	場次	354	907	84	351	99	930	115	287	341	1,191	178	4,837
	人次	16,783	75,775	3,201	51,229	9,519	76,639	28,848	17,899	24,359	78,604	16,278	399,134
	%	4.2%	19.0%	0.1%	12.8%	2.4%	19.2%	7.2%	4.5%	6.1%	20.0%	4.5%	100%

1.各中心的心理健康推廣服務量，以高雄分事務所服務量最多（78,604人次，佔20%），其次是台中分事務所（76,639人次，佔19.2%），台北分事務所居第三位（75,775人次，佔19%）。

2.101年較100年心理健康推廣服務量成長單位有：台北分事務所、台中分事務所、基隆中心、彰化中心及宜蘭中心。

(二) 參加對象分析

對象 年份	學生	一般大眾	企業上班族、勞工	輔導專業人士	教師	兒童	青少年	婦女	義務「張老師」	專任「張老師」	其他	合計
100	249,379	95,166	46,263	7,487	36,756	9,121	60,556	3,920	10,896	3,377	21,811	544,732
%	45.8%	17.5%	8.5%	1.4%	6.7%	1.7%	11.1%	0.7%	2.0%	0.6%	4.0%	100%
101	258,977	76,092	55,228	17,689	10,398	5,895	43,993	8,480	10,604	3,069	22,401	512,826
%	50.5%	14.8%	10.7%	3.4%	2.0%	1.1%	8.6%	1.7%	2.1%	0.6%	4.4%	100%

1.每項活動參加對象可能包含一種身份別以上，故參加對象的總人次會多於推廣服務總量。

2.101年度心理健康推廣參加對象仍以「學生」為最多（佔50.5%）；「一般大眾」居第二位（佔14.8%），而「企業上班族及勞工」居第三位（佔10.7%）。

(三) 活動方式分析

對象 年份	演講	團體	研習班	營隊	工作坊	接受採訪	接待參觀	儲備訓練	在職訓練	其他	合計
100	294,222	23,627	6,875	9,892	14,457	29,440	1,400	17,571	4,991	39,990	442,465
%	66.5%	5.3%	1.6%	2.2%	3.3%	6.7%	0.3%	4.0%	1.1%	9.0%	100.0%
101	303,770	21,289	11,377	10,617	12,279	757	1,364	17,889	3,850	37,625	420,839
%	72.1%	5.1%	2.7%	2.5%	2.9%	0.2%	0.3%	4.3%	0.9%	8.9%	100%

1.每項活動之活動方式可能包含一種以上，故活動方式的總人次會多於推廣服務總量。

2.101年度心理健康推廣服務活動方式以「演講」佔最多（佔72.1%）；「其他」佔第二位（8.9%），而「團體」佔第三（5.1%），以「演講」形式成長幅度較多。

3.101年度較100年度在心理健康推廣服務之活動方式上成長的項目計有「演講」、「研習班」、「營隊」及「儲備訓練」等。

三、社會資源結合

(一) 各中心媒體曝光分析

公關媒體曝光度

- 1.媒體曝光度：101年度共計916則，其中以「電台(廣播)」最多，其次為「網路媒體」，再來為「期刊」。
- 2.記者會：101年度召開4場。
- 3.主動回應社會事件之新聞稿：共計69則。
- 4.與媒體長期合作：101年度共計合作媒體計23家，各中心皆努力與當地媒體與青年期刊合作。

(二) 行銷

機構宣導及輔導相關資料編印：

- 1.總會101年設計幸福明信片5000張及1980橡皮擦3萬個。
- 2.總會101年印製張老師簡介，共印製5萬份。
- 3.總會101年3月出版2011年年報，共印製300本。
- 4.總會101年3月出版張老師簡訊，共印製3,100本。

四、公益活動

(一) 青少年自我挑戰營隊

本會在暑假期間結合社會資源，共規劃辦理3梯次「少年仔麻吉一夏－青少年自我挑戰營」活動，主要由三個分事務所來承辦，共計服務843位學生，台中「張老師」辦理「關懷國中生適應方案」10梯次1,274位學生。兩項青少年營隊活動總共服務2,117位學生。

(二) 運動中心社區回饋方案

本會結合臺北市信義運動中心、大安運動中心及文山運動中心針對青少年辦理12梯次人際EQ探索體驗營(300人次參加)、親子零距離運動體驗營共18梯次(482人次參加)及故事繪本讀書會1梯次(10人參加)。總計結合三個運動中心共服務792人次。

(三) 校園巡迴講座

本會結合中國青年救國團及財團法人中國青年服務事業文教基金會之經費贊助，辦理「青春·『愛』學習～青少年性教育校園巡迴講座」共計90場次，服務24,867人次。

五、專業諮商

心理師法通過後，「張老師」基金會自94年3月起陸續在台北、台中、高雄、桃園分事務所設立心理諮商中心，透過個別或團體心理諮商、心理治療、心理測驗及員工職場健康等服務方式，協助社會大眾面對治療性的問題，2012年(101年1月至12月)共實施專業諮商3,972人次，各諮商中心概況及服務人數資料分析如下：

(一) 各諮商中心概況

4個諮商中心專業諮商服務人力合計有99人，其中有89位諮商心理師，10位社工師。硬體設備方面4個中心共有16間晤談室，2間心理測驗室，6間團體室。

單位	設立時間	服務人力	諮商設備
台北「張老師」心理諮商中心	94年3月7日	40位諮商心理師 5位社工師	6間晤談室 2間團體室
台中「張老師」心理諮商中心	95年4月28日	15位諮商心理師 3位社工師	3間晤談室 1間心測室 1間團體室
高雄「張老師」心理諮商中心	94年6月7日	13位諮商心理師 1位社工師	3間晤談室 1間心測室 2間團體室
桃園「張老師」心理諮商中心	95年9月11日	21位諮商心理師 1位社工師	4間晤談室 1間教室兼團體室
合計		89位諮商心理師 10位社工師	16間晤談室 2間心測室 6間團體室

(二) 各中心服務量分析

101年專業諮商服務個案量總計為3,972人次，以台北心理諮商中心1,920人次(佔48.34%)為最多，台中中心846人次(佔21.30%)次之，桃園中心723人次(佔18.20%)佔第三位，高雄中心463人次(11.66%)佔第四位，其他六個中心因無設立心理諮商中心，只承接由總會轉介的政府或企業機關員工諮商方案，因此人數較少只有20人次(佔0.5%)。

年	台北	台中	高雄	桃園	其他中心	合計
100	1,122	269	160	811	11	2,373
%	47.28%	11.34%	6.74%	34.18%	0.46%	100%
101	1,920	846	463	723	20	3,972
%	48.34%	21.30%	11.66%	18.20%	0.50%	100%

六、志願服務

本會推展青少年輔導工作，在人力運用上，以專任人員為主，志願人員為輔。所有志願服務人員，均透過訓練、甄選、聘用等程序，建立「張老師」輔導制度及督導系統，強化服務品質。茲將本會推動志願工作成果說明如下：

（一）參與服務概況：

本會在基隆、台北市、新北市、桃園、中壢、台中、彰化、台南、高雄、新竹、嘉義、宜蘭等地設有「張老師」中心，現有義務「張老師」918人（詳見表2-1義務「張老師」背景分析表），每位志願服務人員每週至少利用4至8小時參與輔導服務、心理衛生推廣教育或訓練工作。

（二）志願服務人員授證：

本會於101年11月10日起於各地陸續辦理義務「張老師」授證典禮，凡經訓練甄選合格之志願服務人員，依不同之服務年資授予聘書，正式聘請擔任義務「張老師」工作。

（三）志願服務人員表揚：

本會於60週年救國團團慶及各「張老師」中心授證典禮中對於服務資深暨績優義務「張老師」給予公開表揚，獎項及表揚人數如下：

- 1.終身成就輔導服務獎章：服務年資滿35年，且服務時數6,125小時以上，於輔導工作表現優異者共2人。
- 2.傑出貢獻輔導服務獎章：服務年資滿25年，且服務時數4,375小時以上，於輔導工作表現優異者共6人。
- 3.榮譽輔導服務獎章：服務年資滿20年，且服務時數滿3,500小時以上，於輔導工作表現優異者共6人。
- 4.一等輔導服務獎章：服務年資滿15年，且服務時數滿2,625小時以上，於輔導工作表現優異者共23人。
- 5.二等輔導服務獎章：服務年資滿10年，且服務時數滿1,750小時以上，於輔導工作表現優異者共49人。
- 6.三等輔導服務獎章：服務年資滿5年，且服務時數滿875小時以上，於輔導工作表現優異者共45人。
- 7.金手獎：服務時數滿525小時以上，於輔導工作表現優異者共44人。
- 8.獎學金：服務時數滿350小時以上，服務優異、學行優良者：大學生2人，研究生6人。
- 9.張長財先生紀念獎助金：現職專任「張老師」或專職同仁，服務滿2年以上，未來仍可繼續服務一年以上有具體優異事蹟或創新工作內容堪為服務楷模者共1人。

七、研究發展

本年度由總會進行的專題研究共有2篇

- （一）台灣地區高中生休閒需求及休閒活動參與現況調查
- （二）校園霸凌現象的預測、解釋與處遇模式建構之研究

八、國際交流

活動名稱	時間	地點	參加人員
山東臨沂12355青少年問題交流論壇	101.7.12 至 101.7.16	山東臨沂	本會張德聰董事長受邀前往進行「青少年考試壓力」專題演講。
與心接觸讓愛遠揚~張老師兩岸心理輔導工作參訪團	101.8.28 至 101.9.4	中國北京	本會張德聰董事長、羅華容總幹事率領專任張老師及義務「張老師」25人參訪宋慶齡基金會及北京師範大學心理學院。
2012兩岸青少年輔導工作趨勢與發展研討會	101.11.09 至 101.11.10	台灣臺北	邀請北京上海澳門及香港學者及本會張德聰董事長及黃正旭副執行長等人進行有關兩岸青少年休閒需求調查講授。
澳門員工心理諮商論壇	101.11.23 至 101.11.24	中國澳門	本會張德聰董事長受澳門心理學會邀請前往授課。
紅楓婦女熱線開通20周年慶祝活動	101.11.29 至 101.12.3	中國北京	本會黃正旭副執行長接受北京紅楓婦女心理諮詢服務中心邀請發表「張老師輔導專線營運成果」

九、籌募基金

- （一）本會於101年1月至12月接受外界小額捐款、方案募款、企業捐款（含現金、劃撥、信用卡）總共籌募新台幣14,628,513元。

十、專案委託

101年1月至12月補助案及標案共計70件，謹就各中心重要方案條列如下：

- （一）行政院衛生署國民健康局委託本會辦理「戒菸專線服務中心」業務。
- （二）中華社會福利聯合勸募協會補助本會辦理「從『心』開始-中輟生復學輔導服務計畫」方案。

- (三) 台北市政府衛生局補助本會辦理「101年青少年吸菸暨健康行為調查」。
- (四) 台北市政府衛生局補助本會台北分事務所辦理「101年度新北市自殺意念個案關懷訪視服務委託計畫」。
- (五) 台北市政府社會局委託本會經營管理「台北市東區少年服務中心」。
- (六) 台北市信義、文山、大安運動中心補助本會台北分事務所辦理「健康101、幸福一百-關懷青少年公益服務」方案。
- (七) 台北市家庭暴力暨性侵害防治中心委託本會台北分事務所辦理「台北市婚姻暴力相對人輔導服務方案」及「終止暴力學習方案-家庭暴力加害人認知教育輔導整合性服務」等方案。
- (八) 花旗銀行委託本會台北分事務所辦理「101年做自己的主人家計管理講座」。
- (九) 國泰世華文教基金會委託本會台北分事務所辦理「101年黃金12年教養兒女智慧寶典教公益講座」。
- (十) 桃園縣政府委託本會桃園分事務所辦理「101年度施虐者強制性親職教育方案」、「101年度社區心理衛生教育、宣導講座及心理諮詢服務」等方案。
- (十一) 桃園縣家庭暴力與性暴力防治中心委託本會桃園分事務所辦理「101年度桃園縣兒童青少年緊急安置中心-桃恩園」。
- (十二) 台中市政府委託本會台中分事務所辦理「101年度學校教師諮商輔導諮詢-韓老師專線」、「101年度員工協助方案計畫」方案。
- (十三) 台中市家庭暴力及性侵害防治中心委託本會台中分事務所辦理「101年度兩性健康交往及預防性侵害校園講座」。
- (十四) 台中市家庭暴力及性侵害防治中心委託本會台中分事務所辦理「101年台中縣婚姻暴力相對人輔導服務方案」方案。
- (十五) 行政院勞工委員會職業訓練局中彰投區就業服務中心委託本會台中分事務所辦理「職業心理測驗專業知能研習會」及「101年多元就業人力開發計畫」。
- (十六) 高雄市政府委託本會高雄分事務所辦理「兒童及少年保護案件後續輔導案」、「兒童及少年監護案件訪視調查第二、三區」及「司法轉介與轉向之少年追蹤輔導」等方案。
- (十七) 台南市政府委託本會台南中心辦理「強制性親職教育輔導服務方案」等方案。
- (十八) 內政部補助本會台南中心辦理「101年青少年性交易犯罪行為人輔導教育」、「101年度幸福密碼-婦女成長學苑講座」等方案。
- (十九) 嘉義市政府補助本會嘉義中心辦理「家暴性侵及兒少保工作決策與執行實務研討」、「青少年生涯規劃講座」、「青少年心理諮商服務」。
- (二十) 內政部補助本會新竹中心辦理兒少性交易防治-「保護青春、身體心對話入校宣導計畫」、「保護自己校園影展宣導活動計畫」。

- (二十一) 基隆市政府補助本會基隆中心辦理「基隆市101年度合作式中途班-心學園」。
- (二十二) 彰化縣政府委託本會彰化中心辦理「101年度中輟生、虞輟生或失蹤逃家兒童外展服務方案」。
- (二十三) 學產基金補助本會基隆中心辦理「高關懷親子活動暨心理諮商」計畫。
- (二十四) 內政部兒童局及宜蘭縣政府補助本會宜蘭中心辦理「101年宜蘭縣青少年自立生活適應協助方案」。

十一、戒菸專線服務中心成果

戒菸專線服務中心自2003年開線至今已邁入第10年的營運，在這10年中戒菸專線以心理諮商的服務模式、電話諮詢與個案管理的服務型態來協助吸菸者習得更正確的戒菸相關衛教知識、提高戒菸動機與準備度及建立健康的生活方式，而最終則是協助吸菸者能夠達到戒菸的目標。101年度各項工作成果分述如下：

【電話戒菸諮詢及個案管理服務】

一、戒菸諮詢及個案管理服務：

1月1日至12月31日，戒菸個案管理服務量共計10,143人，達成合約量之101.43%。其中，3次（含）以上之戒菸諮詢服務者5,218人，比例為51.44%。

二、提供網路戒菸服務：電子郵件服務110人次。

三、門診轉介服務個案共有2,641筆。

四、醫院及相關機構合作推廣戒菸服務：

(一) 醫療院所：今年度透過醫療院所服務個案轉介，進行後續追蹤，共計77間醫療院所及個人傳真轉介戒菸個案至戒菸專線。共計1,267名個案，其中有10名孕婦。

(二) 衛生局（所）：新北市1,375份；新竹市1,702份；台中市2,280份；彰化縣1,356份；南投縣6,411份；雲林縣1,894份；嘉義市1,381份；嘉義縣2,108份；台南市14,433份；高雄市8,274份；屏東縣4,851份；台東縣77份；宜蘭縣417；金門縣880份，共14個縣市，共計47,439份。

(三) 學校：計有30間學校轉介共254名學生至中心接受戒菸諮詢服務。

五、教育訓練：

(一) 儲備訓練：第十四期兼任諮詢員儲備訓練已完成包括第一階段面談與篩選10小時、第二階段課程與團體30小時、第三階段實務操作18小時，共計58小時。

(二) 在職訓練：在職訓練進行19場總計55小時，其中講座進行9場計23小時；個

案研討進行5場計11小時，工作坊進行1場計6小時；而進階訓練專任督導團體進行8場，共24小時。

六、專業督導：

針對兼任諮詢員進行值班線上督導為3,696小時、團體督導為18小時，個別督導則為105小時；而針對專任諮商員則已進行個別督導53小時。

【品質稽核管理】

一、中心之十一大項服務品質指標及五大項人員管理指標，進度完成如下：

	指標稽核	目標	現況
1.	接通率	90%	93.92%
2.	20秒內的接聽率	95%	97.06%
3.	留言後24小時內回覆率	100%	100%
4.	48小時內寄發手冊及資料	100%	100%
5.	個案立即管理服務率	95%	99.54%
6.	專線使用率	75%	57.74%
7.	實際接受諮商率	50%	69.22%
8.	人員資訊安全度	92%	97.20%
9.	線上服務人員考核	80分	86.76分
10.	民眾滿意度	90%	95.10%
11.	六個月戒菸成功率	30.08%	35.66%
1.	人員參與在職訓練率	80.00%	96.54%
2.	人員接受督導率	80.00%	96.90%
3.	人員值線出席率	80.00%	92.54%
4.	個案管理表單完成率	80.00%	96.16 %
5.	人員離職程序完成率	100.00%	100.00%

二、進行「設計與評估二階段戒菸諮詢架構之在職訓練方案（第二年）」報告1篇及品質回饋報告「戒菸專線服務中心個案服務之一、三、六個月追蹤成效暨滿意度、自我效能之回饋報告」1篇。

【外部資源結合及分眾行銷】

一、國內菸害防制衛生教育推廣部份，已進行35場次推廣教育演講，推廣量為1,978人數；並參與98場次菸害防制機構相關會議或活動。

二、外部資源結合

■縣市衛生局：

（一）支援訓練課程師資

今年度台南市辦理戒菸衛教人員初進階訓練課程，由專線支援師資講授課程內容；嘉義市衛生局辦理無菸職場說明會，由專線支援師資讓職場工作人員瞭解如何利用專線資源，及屏東縣衛生局辦理101年戒菸諮詢員教育訓練進階課程，由專線支援師資講授課程內容；共計支援辦理各縣市衛生局之講座師資為3場次。

（二）交流會議、參訪與活動宣傳合作

參與10月29日臺北市衛生局記者會活動，宣導戒菸專線服務；苗栗縣衛生局印製專線設計之戒菸宣導海報；新竹縣衛生局印製專線「戒菸心選擇」手冊，宣導專線諮詢服務；協助宣導嘉義縣衛生局5-6月的「我為誰戒菸」活動；並請各縣市衛生局（所）宣導專線企業職場免費戒菸講座活動。

（三）提供文宣品及電子報發布

依據衛生局所業務及活動需求免費提供專線菸害防制文宣品，協助其辦理相關推廣活動，衛生局所申請各式文宣品數量共計有10,287份；電子報部份專線配合行銷活動發布至縣市衛生局所，總計有1,204次。

■職場機構：

今年度針對企業職場進行分眾行銷，講座部份共計辦理9場，合作職場包含和碩聯合科技股份有限公司、頤邦科技股份有限公司、京元電子股份有限公司、達鴻先進科技股份有限公司、茂迪股份有限公司、鴻海工業精密工業股份有限公司、財團法人陽光福利基金會、財團法人彰化基督教醫院鹿基分院及香港商瑞健股份有限公司台灣分公司，合作職場以科學園區內企業為主，共計為226人參與。

本次職場講座滿意度調查分析中發現，整體而言企業員工對於講座的滿意度高達95%，並有7成以上員工覺得講座提供的相關資訊是有幫助性的；另外，有9成以上員工認為講座可以增進對於菸害知識的認識、二手菸危害的認識及戒菸方法的瞭解；有8成以上員工認為講座可以增加我對於菸害防制工作或法令的瞭解。再者，員工對於專線安排的講座師資在專業學識經驗、表達能力清晰、教學方法靈活多變、授課循序漸進並注重聽眾反應各方面，平均9成感到滿意。

與專線合作轉介吸菸員工的合作職場包含華邦電子股份有限公司、美商FedEx聯邦快遞及矽品精密工業股份有限公司等共3家。職場配合戒菸課程與公司內部員工健康促進活動等，由專線免費提供菸害防制文宣品，協助其宣傳，各式文宣品數量共計有4,237份。

■臺灣健康醫院學會：

協助支援師資辦理「101年戒菸衛教師認證班核心課程」1場次及學員實務訓練2

場次，共計3場次。

■中華民國藥師公會全國聯合會：

協助支援師資辦理「101年藥事人員戒菸衛教師訓練計畫」進階培訓課程10場次，「101年藥事人員戒菸衛教師訓練計畫」高階培訓課程6場次，學員實務訓練18場次，共計34場次。

■台灣護理學會：

協助支援師資辦理「101年戒菸衛教人員訓練計畫-高階」課程6場次、學員實務訓練10場次及101年度戒菸衛教人員種子師資訓練課程1場次，共計17場次。

三、新聞稿發佈：

自101年1月1日至12月31日止，已發布新聞共3篇，新聞稿主題分別為2月10日發佈第一篇情人節「戒菸更容易，專線助您好『戒』」新聞稿，並有20則新聞露出。5月26日發布第2篇「你戒菸 我戒二手菸，專線拉您一把」新聞稿，並有9則新聞露出。8月21日發布第3篇七夕情人節新聞稿「別讓『菸』成為愛情的小三 戒菸專線 為你幸福加分」，並有8則新聞露出。

四、文宣品製作與郵寄：

- (一) 製作隨身便利貼2,800份、筆記本2,800份贈品、戒菸心選擇/戒菸指南及戒菸DIY手冊3萬本、各式海報16款1,600張、酷卡2款2,000張、2013年曆800本及星座便利貼13,200本；共計53,200份。
- (二) 寄發至職場、學校、社區、救國團（團委會、活動中心、運動中心等）、張老師、縣市衛生局、醫療機構、個案主動索取及個案訪談郵寄贈品等共計94,735份宣導品。

五、媒體廣告及採訪：

- (一) 101年1月1日起至12月31日止，行政院衛生署國民健康局協助採購電視、電台、戶外媒體廣告等，共露出2,623,545檔次。
- (二) 101年1月1日起至12月31日止，共接8次媒體訪問，其中包含中國時報、聯合報、警察廣播電臺、中廣電台、亞洲新聞台國際頻道、國立教育廣播電台及臺北廣播電台等。

六、電子報發布：電子報內容包含專線服務簡介、近期活動介紹、戒菸新知、戒菸小撇步、成功戒菸者故事、專線成果等項目。今年度1至12月份電子報累計總發布次數為13,933次。

【2012年第六屆兩岸四地菸害防制交流研討會】

本次至南京參與兩岸四地菸害防制研討會，主要是報告專線2012研究成果，以及瞭解兩岸四地菸害防制的工作現況及最新成果與觀念。於未來針對戒菸專線之行銷推廣、研究成果、戒菸諮商，及與各機關單位之間的合作等面向汲取經驗，同時在會議中與國內外戒菸相關議題之專家學者進行交流與分享，做為專線工作之參考。

會議中各個議題皆環繞著「菸草控制框架公約（FCTC）」及MPOWER（「M：監測菸草使用和預防政策」、「P：保護人們免受菸草菸霧危害」、「O：提供戒菸幫助」、「W：警示菸草危害」、「E：禁止菸草廣告、促銷和贊助」、「R：提高菸稅」）兩大主題來規劃。除了由兩岸四地的專家學者進行近幾年來相關研究及控菸成效的發表外，亦介紹了多個國際菸害防制組織。其主要的任務除了推動菸害防制議題外，也針對亞洲青少年日益嚴重的吸菸議題，提出可行之建議。並針對菸商在各種行銷宣傳的手段，無所不用其極的方式，提出警示，並期待各個國家注意相關議題，避免人民持續受苦於菸害。

「第六屆兩岸四地菸害防制交流研討會」於2012年11月4至6日在中國南京舉行，兩岸四地從事控菸工作者聚首一堂，研討各地控菸成果和交流分享控菸工作的寶貴經驗，今年研討會的會議主題為《推動無菸環境與控菸立法》；主要有五大內容：「1. 兩岸四地控菸立法的做法與經驗」、「2. 控菸干預與監測的做法與經驗」、「3. 有關菸草經濟和提菸草稅收、價格的研究」、「4. 全面禁止菸草廣告、促銷和贊助的做法與經驗」、「5. 醫療機構提供戒菸服務的經驗」。

第一天上午除進行開幕式外，另進行五場分別來自兩岸四地及來自美國「無菸草青年運動組織」總裁Matthew Myers的演講，演講結束後即進行各項主題的研討，一天有兩個分組時段，分別為「控菸立法與政策」及「控菸干預與研究」兩大會議主題，每時段皆有將近5-6場研討會同時舉行，主題與內容之多元，也呈現出本次會議的大融合現象；會議進行形式主要以口頭論文發表的形式來進行，讓與會人士進一步分享及交流控菸經驗。

本次研討會除了有機會分享專線《經菸盒或電視媒體知悉戒菸專線之來電族群差異性分析》之研究成果外，亦有董氏基金會及台北市政府衛生局分享相關政策推動及成果經驗，期待每一年專線都有機會爭取參與及發表的機會，以拓展專線在菸害防制工作中的能見度及重要性。本次會議中，專家學者也強調如何喚醒非吸菸族群的拒菸意識，勇敢向二手菸說不，營造無菸運動，讓吸菸者感受到壓力。此外，這次研討會除了一開始可以看到兩岸四地，不同控菸組織在推動菸害防制政策的努力與經驗外，也可以感受到中國內地各省市在控菸立法、控菸干預的成果，分別來自天津、哈爾濱、鄭州、寧夏、雲南、廣州、北京等地，介紹各自當地控菸的努力，同時各省市之間也採取相互合作觀摩也相互競爭，期許自己控菸努力不落人後的態勢。雖然中國仍是吸菸人口數排名第二高的國家，但可以感受到他們熱切改善急起直追的用心。

肆、結語－未來展望

為因應社會大眾對於諮商輔導之需求，「張老師」延續既有的電話、晤談、函件輔導和網路輔導之外，更積極推展專業諮商服務，邀請心理師及社工師加入服務行列，也不斷推展心理健康教育活動，包含：演講、工作坊及團體輔導工作，希望服務能更深入社會大眾的需要，提供更適切的服務；其次，「張老師」也順應輔導專業人員在專業知能提升層面之需求，邀請國內外諮商輔導專家，舉辦如焦點解決短期諮商、遊戲治療系列、理情治療系列、身心靈自我探索與成長牌卡系列等專業工作坊或研習會。同時因應國際接軌，辦理2012兩岸心理輔導工作參訪團，更透過學術研討會邀請大陸、香港、澳門青少年輔導專家學者訪台，分享在青少年輔導工作之發展趨勢，提升「張老師」諮商專業知能。

「張老師」43年來固然成果非凡，然而社會變遷迅速，其他相關機構亦突飛猛進，各大學輔導相關科系研究所也日益增多，「輔導工作」已經不是「張老師」的專利，因此「張老師」之優勢也愈來愈遭受到競爭，一個機構43年之後必然有可取之處，但也必然有值得改善之處，謹提出未來一年「張老師」將積極推動以下工作：

一、國際化：持續關注國際專業發展趨勢，擴展國際視野，並提升「張老師」服務，102年度將邀請香港秦安琪老師辦理「敘事理念運用在暴力行為之治療工作坊」，及辦理「大陸平湖地區初中學生生活適應方案」，有助於兩岸之輔導專業交流。

二、專業化：加強專業發展，將辦理「青少年輔導工作論壇」，並進行「校園霸凌現象的預測、解釋與處遇模式建構之研究」，透過論壇、研究為基礎，期能更貼近青少年，並作為青少年輔導工作之依據。

三、創造需求化：社會環境多變，為協助青少年因應多變之社會趨勢，「張老師」將辦理中區選填志願活動，讓青少年能適性發展；及「做荷包的主人～理財教育系列計畫」，以提升青少年金錢管理智能。

四、資訊化：「i」世代網路世界的來臨，行動科技創造更多便利性，也產生許多問題，將以青少年的習慣來和青少年溝通，特別於輔導服務中規劃增加「簡訊服務」，以增加可親性，另外，因應青少年網路成癮現象，辦理「I世代青年領袖營」，透過網路進一步與青少年溝通。

五、資源整合：積極拓展及整合「張老師」各項資源，將持續結合醫師公會及南台灣交響樂團辦理感恩音樂會來籌募輔導經費，以推展1980(依舊幫您)輔導專線及青少年性教育心理衛生服務工作。

未來服務，我們將秉持「張老師」服務的精神，持續給予青少年及其家庭、學校關懷與支持！期許專任「張老師」能秉持「薪傳」、「展望」和「創新」的服務精神，讓「張老師」的服務永不止息繼續下去。

伍、「張老師」基金會大事紀要

一〇一年一月

1月8日	本處所屬桃園「張老師」中心假南區青少年活動中心禮堂辦理義務「張老師」授證暨青少年圓夢計畫及影音大賽頒獎典禮，由董事長張德聰博士親臨出席參加，並頒贈影音大賽得獎得主。
1月10日	本處「張老師」基金會榮獲教育部審查評選為『100年教育事務財團法人評鑑特優』，由董事長張德聰博士代表出席受獎。
1月18日	本處桃園「張老師」中心於楊梅秀才分校辦理中國信託人壽寒冬送暖活動並捐贈高關懷青少年手記及票套580份，計130人參加。

一〇一年二月

2月1日	本處搭配中華電信統一費率規定，統一將未設「張老師」之八縣市單位1980簡撥碼電話直接轉接至四個分事務所。
2月11日	台南「張老師」中心假救國團台南市團委會辦理義務「張老師」授證典禮，由蔡清淵主任委員親臨主持，共計義務「張老師」及眷屬72位參與。
2月15日至17日	本處假劍潭海外青年活動中心舉行專任「張老師」密集講習，內容為101年度工作計畫說明/討論、青少年性發展趨勢研討、媒體教學平台—如何運用在義務「張老師」儲訓課程、「張老師」工作手冊之修改說明/討論、體驗教育活動、如何提昇「張老師」之公益形象與公益行銷、如何運用影片說故事等，也邀請「張老師」基金會董事長張德聰博士主持親臨結業式，全國各地共計41人參加。
2月25日	本處所屬高雄「張老師」中心假澄清湖青年活動中心舉行101年義務「張老師」授證典禮暨聯誼餐會，由黃清山主任委員親臨主持，共計義務「張老師」及其貴賓、眷屬、行政志工200人參與。
2月26日	本處彰化「張老師」中心假救國團彰化團委會辦理101年義務「張老師」授證典禮，由陳杉銘主任委員親臨主持，共計貴賓、義務「張老師」及其眷屬77人出席。

一〇一年三月

3月4日	新竹「張老師」中心於新竹團委會辦理義務「張老師」授證典禮，由本處黃副處長代表代表前往參加，共計貴賓與義務「張老師」30位參加。
3月4日	基隆「張老師」中心於基隆團委會辦理義務「張老師」授證典禮，由台北「張老師」中心林總幹事與黃淑芬同仁代表前往參加，共計貴賓與義務「張老師」26位參加。
3月17日至3月18日	本會假高雄市警察局苓雅分局辦理101年度輔導知能工作研討會初階課程高雄場次，由晏涵文老師與呂嘉惠心理師親臨授課，共計義務「張老師」83位參與（高雄54位，台南36位）。
3月31日至4月1日	本處假總團部501會議辦理101年度輔導知能工作研討會初階課程台北場次，由晏涵文老師與呂嘉惠心理師親臨授課，共計義務「張老師」107位參與（台北84位，台中2位，基隆9位，新竹6位，宜蘭6位）。

一〇一年四月

4月6日	宜蘭「張老師」中心於宜蘭團委會辦理義務「張老師」授證典禮，由許國文主任委員主持，本處黃副處長代表出席參加，共計貴賓及義務「張老師」暨眷屬31位參與。本會董事長張德聰博士蒞臨指導，共計貴賓與義務張老師60位參加。
4月18日	本處於總團部311會議室舉辦財團法人「張老師」基金會第九屆第二次董事會議，並由董事長張德聰博士親臨主持，共計董事暨與會人員20位參加。
4月21日至22日	台中「張老師」中心於維他露基金會教室辦理101年度輔導工作研討會(中區)，主題為性教育與輔導，並邀請晏涵文教授及呂嘉惠老師講授，共義務「張老師」110人參加。
4月28日至29日	桃園「張老師」中心於桃園南區青少年館辦理101年輔導工作研討會(桃園地區)，主題：性教育與輔導初階訓練，並邀請晏涵文教授與呂嘉惠心理師講授，共有桃園、新竹、台北義務「張老師」116位參加。

一〇一年五月

5月6日	本處台北「張老師」中心與信義運動中心合作辦理國小場次運動體驗營，共計30位學生參與。
5月11日	本處台北「張老師」中心與國泰世華合作在臺北市立圖書館10樓辦理「黃金12年！教養兒女智慧寶典」公益講座，共計302人次參與。
5月16日	本處桃園「張老師」中心辦理101年度第一次輔導委員會議，由楊敏盛主任委員主持，共計28位出席。
5月22日	本處高雄「張老師」中心召開101年上半年度輔導委員會議，由黃清山主任委員主持，共計15位委員參與。
5月26日	本處台北「張老師」中心與文山運動中心合作辦理國小場次親子運動體驗營，共計30位學生暨家長參與。
5月27日	本處台北「張老師」中心與信義運動中心合作辦理國小場次親子運動體驗營，共計30位學生暨家長參與。

一〇一年六月

6月4日	本處辦理「愛phone1980張老師記者會」。共計5家媒體出席本次記者會，平面媒體及電子媒體露出共計2則。
6月8日	本處與國際知名二胡演奏大師 金龍在平鎮社教文化中心演藝廳合作辦理桃園場『愛·phone1980張老師公益募款音樂會』，共計來賓、購票民眾、公益團體1,000人出席參加。
6月15日	本處與國際知名二胡演奏大師 金龍在台鐵大樓演藝廳合作辦理台北場『愛·phone1980張老師公益募款音樂會』，共計來賓、購票民眾、公益團體550人出席參加。
6月16日	本處與國際知名二胡演奏大師 金龍在台中市立屯區藝文中心演藝廳合作辦理台中場『愛·phone1980張老師公益募款音樂會』，共計來賓、購票民眾、公益團體800人出席參加。
6月26日	本處台北「張老師」中心與文山運動中心合作辦理「挑戰自我，運動學習—人際EQ探索運動體驗營」，共計30位學生參與。

一〇一年七月

7月10日	本處與國際知名二胡演奏大師 金龍在高雄市立文化中心至德堂合作辦理高雄場『愛·phone1980張老師』公益募款音樂會』，共計來賓、購票民眾、公益團體1700人出席參加。
7月20日	本處台中「張老師」中心於曉明女中辦理「善用人生的機會~2012年選填志願服務」演講及個別家庭輔導，由區雅倫博士、羅總幹事及五位義務張參與共計服務200人。
7月21日至22日	本處委託高雄「張老師」中心於救國團高雄市團委會大同教室辦理南區101年輔導工作研討會「性教育與輔導」進階—「青少年性教育推廣研習會」，由晏涵文老師主講，共計中南區義務暨專任「張老師」40人參加。
7月22日至25日	本處台北「張老師」中心於桃園縣復興青年活動中心辦理「101少年仔，麻吉一夏青少年自我挑戰營」，共計70位學生參與。
7月24日	本處何錦玉同仁接待大陸蘇州大學黃辛隱教授一行18人來訪參觀訪問。
7月26日	本處台中「張老師」中心辦理「愛·零暴力~青少年性態度調查」記者會。共計16家媒體出席本次記者會，相關新聞於蘋果日報等平面媒體、電子媒體及地方電視台露出16則。
7月28日至29日	本處桃園「張老師」中心辦理北區101年輔導工作研討會「性教育與輔導」進階(一)--「青少年性教育推廣研習會」共有北區義務張50位及7位工作人員參加。

一〇一年八月

8月5日	本處黃副處長將於8月5日陪同張主任參加高雄辦理101年輔導工作研討會「性教育與輔導」進階—「青少年性教育推廣研習會」結業式。
8月7日至10日	本處高雄「張老師」中心於澄清湖青年活動中心辦理「樂活一「夏」~青少年自我挑戰營」，共計有50名國中學生參加。
8月11日至12日	本處桃園「張老師」中心假桃園團委會辦理101年輔導工作研討會「性教育與輔導」進階(二)—「青少年性教育推廣研習會」北區場次共計60位義務暨專任「張老師」參與。
8月17日	本處黃副處長及何錦玉同仁代表出席基隆中心「高關懷學生親子活動暨心理諮商服務」方案期中督導會議。
8月20日至23日	本處桃園「張老師」中心於南區青少年活動中心及復興青年活動中心辦理「樂活一「夏」~青少年自我挑戰營」，共計62位學員參加。
8月27日	本處高雄「張老師」中心辦理「青少年生活困擾調查結果發表記者會」，由戴嘉南副主任委員主持，邀請莒光獅子會邱淵郎會長、楠梓特殊學校瑞平分校聶惠如校長出席，共計14家媒體參加。
8月28日至9月4日	本處辦理2012「張老師」兩岸心理輔導工作參訪團，由張德聰董事長率團，計有專任同仁及義務「張老師」共26人參加，感謝服務處協助宋慶齡基金會之拜訪。

一〇一年九月

9月15日	本處9月15日與運動處合作於文山運動中心辦理「挑戰自我、運動學習—人際EQ探索運動體驗」營活動。
9月16日	主任獲選擔任中華生涯發展與諮詢學會第一屆理事長。
9月18日	本處9月18日由吳董事武典先生召開，陳董事何家、王董事福生共同參與，召開101年度資深暨績優義務「張老師」及義務「張老師」獎學金複審會議，共有190人申請，計有187人獲獎。
9月19日	本處何錦玉同仁參加台灣少年權益與福利促進聯盟理監會
9月21日	主任前往花蓮參加前張老師月刊總編輯余德慧教授追思會。
9月26日	主任前往高雄感謝溫金龍老師協助本處募款音樂會活動及黃清山主任委員積極為高雄「張老師」中心籌募資源。
9月29日	本處與運動處合作於信義運動中心辦理「挑戰自我、運動學習—人際EQ探索運動體驗」營活動，共22人參加。

一〇一年十月

10月2日至3日	高雄中心辦理情緒療癒繪本機構服務，以"繪本"為媒材，帶領機構孩子們一同體驗繪本活動，分別於高雄市寶貝熊楠梓、快樂熊楠梓、兒家週三、吉祥臻等4單位進行，對象為國小及國中學生計55人。
10月2日至30日	本處謝瓊如同仁陪同蔡莉莉等五位義張前往教育廣播電台接受訪問，報導本團之義工服務精神。
10月5日	本處謝瓊如同仁接待並陪同北京師範大學參訪團至成德國中及信義國小參訪；主任於劍潭青年活動中心宴請參訪團成員。
10月5日至7日	桃園中心辦理桃園縣身心障礙民間機構暨團體輔導培力課程經營管理及教保專業人員研習班(48梯次)，邀請國立暨南大學郭元慶教授、家扶基金會社會工作處處長蕭琮琦、新竹晨曦發展中心陳寶珠主任授課，共計1440人參加。
10月11日	本處何錦玉同仁接待北京師範大學鄭日昌教授領團之北京市學校心理衛生委員會一行38人參訪台北「張老師」中心及張老師文化公司。
10月13日	本處台北「張老師」中心於10月13日於信義運動中心共同辦理「攜手向前行，健康愛無敵—親子零距離運動體驗一日營」活動。
10月17日至18日	「2012中韓青少年網路成癮工作坊」於10月17日至19日假劍潭海外青年活動中心辦理，共30位學員參加。
10月17日	本處黃淑芬及何錦玉同仁出席教育部基隆「心學園」訪視工作。市政府教育處科長及督學、台灣師範大學彭淑華教授及玄奘大學何慧卿助理教授一同訪視並評鑑100學年度「心學園」之服務成效。
10月18日	台北市政府「內政業務志願服務獎勵」，台北中心義張獲得金質獎1人、銀質獎9人、銅質獎2人。
10月22日	台北市社會局公佈「內政部志願服務獎勵」得獎名單，台北中心提名2位老師(楊美智、李道凱)，皆獲得銅質獎項。
10月23日	國泰世華銀行基金會辦理大樹計畫獎助學金捐贈典禮暨記者會，台北中心林聯章總幹事受邀出席典禮並受贈感謝狀。
10月27日	本處黃正旭副處長陪同主任出席台灣輔導與諮商學會年會。
10月29日	本處黃正旭副處長接待中國宋慶齡基金會傅鋒副主任來台參訪「張老師」及戒菸中心工作業務。

一〇一年十一月

11月7日	本處黃正旭副處長接待大陸廈門第一中學國際部王飛驎顧問拜會本處，洽談寒假期間該校學生來台參加本團活動事宜。
11月9日	本處辦理慶祝「張老師」成立43週年系列活動—「敘事取向運用在青少年輔導工作」工作坊活動。本次工作坊活動特別邀請香港浸信大學秦安琪副教授主講。參與人數達80人。
11月10日	本處辦理慶祝「張老師」成立43週年系列活動—「2012華人地區青少年輔導工作趨勢與發展研討會」。研討會邀請大陸北京師範大學伍新春教授、上海華東師範大學朱益明教授及澳門心理學會陳思恆理事長、香港秦安琪副教授等報告該地青少年輔導工作現況及趨勢。參與人數達105人。
11月17日	張主任及黃正旭副處長出席台北「張老師」中心101年度義務「張老師」授證典禮。
11月19日	本處黃副處長參加內政部替代役審議委員會。
11月22日	張主任受邀前往上海海洋大學，中國心理衛生協會「第四屆兩岸四地高校心理輔導與諮詢高峰會議」，針對「張老師」發展議題發表演講。
11月24日	張主任前往澳門心理學會進行專題講座，講題為「職場心理健康—員工協助方案」。
11月25日	張主任前往澳門明愛學會進行主題講座，主題為「義工管理與訓練」。
11月25日	張主任前往澳門戒煙保健會，針對專職社工員進行專題講座，主題為「如何協助民眾尋求戒菸治療服務—台灣經驗」。
11月28日	南京市教育局與陶老師工作站（二十週年慶）合辦「傳統與當代—未成人和諧的心理發展」學術研討會邀請張主任針對青少年心理健康發表演講。
11月28日	本處陳薪宇同仁與台北「張老師」中心林聯章總幹事、會計詹文靜小姐、駕駛潘福生先生等人至南港三和汽車中心辦理財團法人宗倬章先生教育基金會捐贈本會公務車之交車事宜。
11月29日至30日	黃副處長受邀出席北京紅楓婦女心理諮詢服務中心舉辦之婦女熱線開通20週年慶祝活動，並於熱線論壇中報告「張老師」1980輔導專線服務成果。

一〇一一年十二月

12月8日	主任與本處黃正旭副處長出席余德慧教授追思學術研討會。
12月9日	主任與本處黃副處長共同出席台中「張老師」中心102年度義務「張老師」授證典禮，義務「張老師」暨眷屬共計有181人參加。
12月10日	本處黃淑芬同仁參與內政部役政署「102至103年專業人員提供替代役役男心理諮商輔導服務」投標並得標。
12月10日	本處黃正旭副處長與陳薪宇同仁前往馬偕醫院向鄭惠川醫師致謝捐款五萬元善舉及祝賀鄭醫師服務滿25年。
12月11日	桃園中心至桃園縣政府家庭暴力暨性侵害防治中心簡報102年委託辦理桃園-兒童青少年緊急個案安置中心標案並得標。
12月14日	本處黃正旭副處長及張素惠同仁出席海棠文教基金會辦理「NGO國民大會改變台灣的力量」之活動。
12月15日	本處黃正旭副處長出席桃園中心義務「張老師」與行政志工授證典禮暨影音大賽頒獎，總計130人出席參加。
12月18日	桃園中心出席桃園縣政府社會局102年施虐者強制親職教育標案簡報並得標。
12月22日	台中中心辦理「張老師與白袍醫師用愛響公益守護青少年記者會」，共計11家媒體出席本次記者會，平面媒體及地方媒體露出共計9則。
12月22日	本處邀請金樹人老師進行102年輔導工作研討會初階課程講師第一次課程督導，討論初階及進階之架構，擬定課程講綱。
12月24日	本處由黃副處長及黃淑芬同仁接待內政部役政署黃千佑科長及業務承辦人來訪，並討論替代役男之諮商流程及記錄格式。
12月30日	台中分事務所假中山堂辦理「白袍薩克斯風·邂逅張老師～用愛響公益2012慈善音樂會」，計1600人參加。

陸、您不孤單一 「張老師」依舊幫您（1980）服務網

單位		專線號碼	行政電話
台北分事務所	台北中心	(02) 85096180	(02) 25326180
	三重中心	(02) 2989-6180	(02) 2986-7171
桃園分事務所	桃園中心	(03) 331-6180	(03) 338-1234
	中壢中心	(03) 494-6180	(03) 491-6999
台中分事務所		(04) 2206-6180	(04) 2203-3050
高雄分事務所		(07) 330-6180	(07) 333-3221
基隆中心		(02) 2433-6180	(02) 2431-2111
新竹中心		(03) 521-6180	(03) 526-6231
彰化中心		(04) 722-6180	(04) 723-1157
嘉義中心		(05) 275-6180	(05) 277-0482
台南中心		(06) 236-6180	(06) 235-4141
宜蘭中心		(03) 936-6180	(03) 935-3411
手機亦可直撥1980 張老師全球資訊網： http://www.1980.org.tw 網路諮商服務系統： 網址： http://www.1980.org.tw/consultant/login.php 網路信箱： cychkcg@ms15.hinet.net 「張老師與您談心」版面地址： http://bbs.nsysu.edu.tw/txtVersion/boards/teacher-chang 「張老師」愛心碼：1980198			

財團法人「張老師」基金會2012年年報

發行人：張德聰

總編輯：黃正旭

執行編輯：黃淑芬、謝瓊如、張素惠、陳怜仔、林育如

出版單位：財團法人「張老師」基金會

出版地址：臺北市104中山區松江路219號401室

網址：www.1980.org.tw

電話：(02)25025858

傳真：(02)25038052

出版日期：2013年3月

版權所有 · 請勿翻印