



一日張老師
終生張老師

紅色代表當事人一顆需要撫慰的心

綠色代表「張老師」一雙溫暖的手扶持協助當事人

本標誌經經濟部中央標準局15730號註冊在案，為本會專用服務標章

目 錄

壹、前言.....	1
貳、「張老師」的行政系統.....	2
一、「張老師」的組織體系.....	2
二、「張老師」的工作團隊.....	3
三、「張老師」分佈地區及服務內容.....	4
四、義務「張老師」背景分析.....	8
參、一年來的服務成果.....	10
一、諮商輔導服務.....	10
二、心理健康教育.....	37
三、社會資源的結合.....	39
四、公益活動.....	40
五、專業諮商.....	40
六、志願服務.....	42
七、研究發展.....	43
八、國際交流.....	43
九、籌募基金.....	43
十、專案委託.....	44
十一、戒菸專線服務中心服務成果.....	46
肆、結語—未來展望.....	53
伍、「張老師」基金會大事紀要.....	54
陸、您不孤單—「張老師」依舊幫您（1980）服務網.....	59

壹、前言

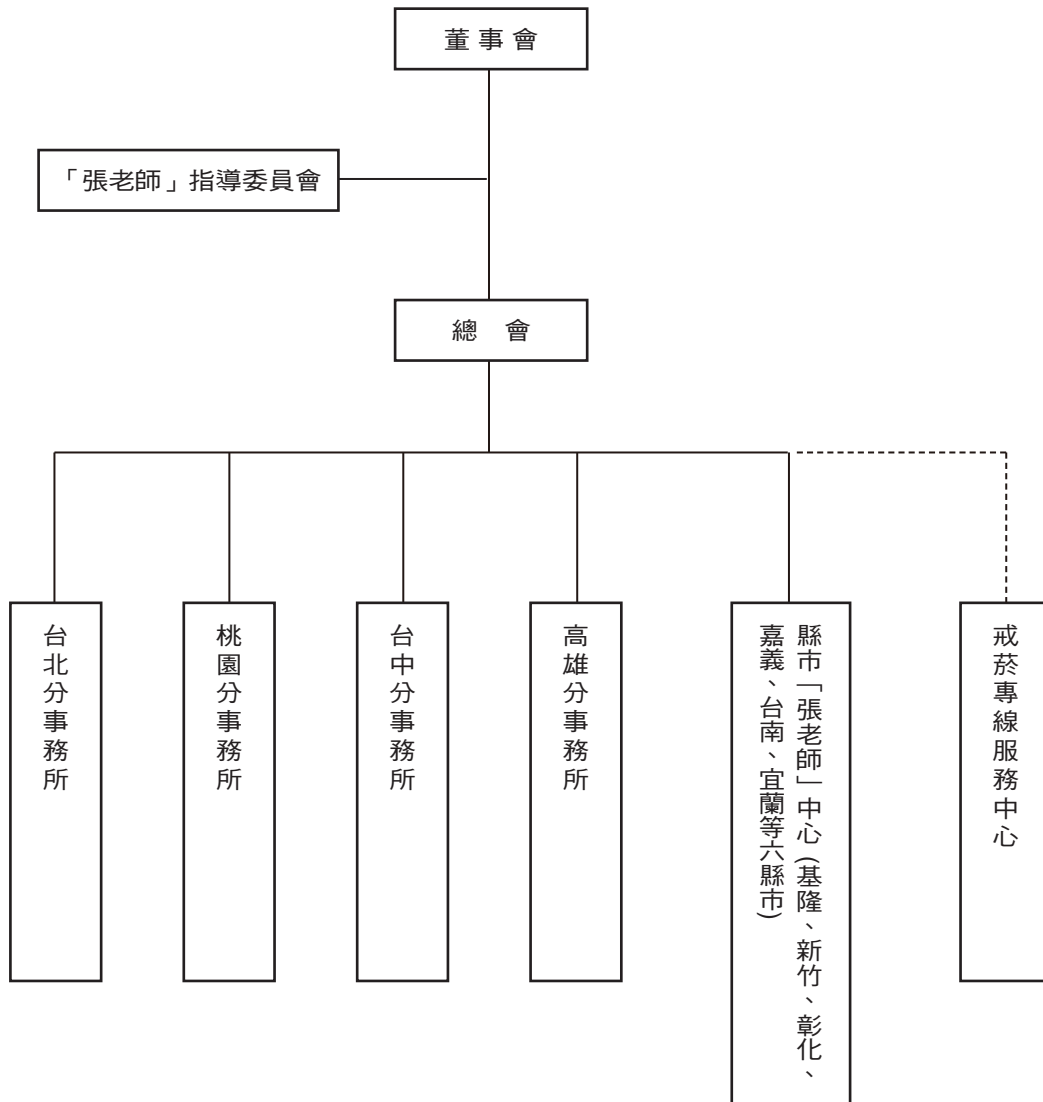
由於社會變遷迅速，價值多元複雜，使得身處成長期的青少年受到頗大的衝擊與影響，以致價值混淆、無所適從，甚至出現適應不良的行為。為了因應社會及青少年的需要，「張老師」自民國58年11月11日正式成立以來，迄今已42年。成立之初，是由1張桌子、2張椅子、一間不足六坪的小辦公室、一支專線電話，以及二十多位義務「張老師」作為創業的起步；發展迄今，已在全國10個縣市設有12個輔導中心，2002年並接受行政院衛生署國民健康局委託成立亞洲第一個「戒菸專線服務中心」，2007、2010年再次續約持續經營。目前參與服務的專任「張老師」共有26位，行政員13人、約聘企劃員10人與社工員24人、義務張老師有909位。「張老師」不斷地充實專業人員與志願工作者的輔導知能，透過各種輔導方式，幫助青少年及社會大眾解決生活及心理困擾，並加強推廣心理衛生活動，不僅協助青少年及一般民眾自我瞭解、自我成長、培養健全的生活態度，增加適應能力，進而能夠發揮潛力來服務社會。更培養不少專業人才，促進我國諮商輔導及社會工作之助人專業工作的發展。

42年來「張老師」輔導了超過245萬人次的個案，參加心理健康教育也超過1,800萬人次，更有3萬餘人參與過「張老師」的服務行列。「張老師」之所以為社會肯定，由衷感謝救國團歷任主任、「張老師」基金會董事長、董事及社會上熱心的專家學者們，以愛心灌溉這個輔導園地，使其茁壯成長；此外，過去及現在實際投入其中的2萬2千餘位專任及義務「張老師」們，將他們一生中最寶貴的歲月投入「張老師」工作，成己亦達人，而社會各界的肯定與支持更是「張老師」工作持續蓬勃發展的原動力。

茲將「張老師」過去一年來（2011年1月至12月）的具體工作成果特述於後，期許社會各界透過對「張老師」服務工作的進一步了解，能夠給予更多的支持，也期待社會各界多多給予指導及參與，使「張老師」的服務工作更落實、更進步。

貳、「張老師」的行政系統

一、財團法人「張老師」基金會組織體系圖



二、「張老師」的工作團隊

「張老師」的工作人員包括：指導／輔導委員、專任「張老師」、義務「張老師」與行政志工。

（一）指導／輔導委員：

各縣市因應工作需要，結合社會資源，邀請有關的學者專家以及教育、社政、醫療等單位有關主管，共同組成指導／輔導委員會，研議各種輔導方針，並指導「張老師」全盤業務的發展聘請輔導委員。目前全國10個「張老師」中心分設「張老師」輔導委員會。

（二）專任「張老師」：

依據董事會暨「張老師」基金會總會決定青少年輔導工作的政策與原則，專任「張老師」負責各項輔導工作的策劃、推展與執行。目前全國共有專任「張老師」36人，皆係國內外大學相關科系或研究所主修心理、社會、社會工作、教育、教育心理、諮商輔導等科系畢業，並經過嚴格甄選與訓練後任用。

（三）義務「張老師」：

為有效推展輔導工作，特甄選大學院校相關科系高年級學生，以及大學或研究所畢業之社會熱心人士，參與「張老師」服務工作，目前全國共有義務「張老師」約909名，他們不但具有服務熱誠，且皆經過嚴格且紮實的輔導知能專業訓練。

三、「張老師」分佈地區及服務內容

單位	工作人員	服務內容	服務特色	地 址	電話
總會	專任「張老師」：6人 行政員：1人	統籌全省諮商輔導、推廣教育及研究發展等工作。	規劃、督導、推展「張老師」基金會業務。	台北市松江路219號	行政： (02)25025858 傳真： (02)25038052 郵件： 1980@1980.org.tw、 tcf@cyc.tw
台北分事務所	專任「張老師」：4人 義務「張老師」：278人 約聘企劃員：4人 約聘社工員：12人 行政員：4人	以電話、晤談、函件、網路輔導服務、專業諮商；及心理健康教育推廣、輔導人員訓練、企業員工協助方案、心理學苑、青少年犯罪預防等服務工作為主。	1、發展輔導服務的工作模式與方法。 2、網路輔導服務工作 3、成立心理諮商中心，推展心理諮商及心理測驗。 4、辦理青少年自我挑戰營。 5、辦理社區心理諮商個別及團體諮商輔導工作。	台北市大直街20巷18號	行政： (02)25326180 服務： (02)85096180 傳真： (02)85093618 郵件： tpchang@1980.org.tw
			電話輔導服務	新北市三重區自強路二段93號厚德體操館B1	行政： (02)29867171 服務： (02)29896180 傳真： (02)29866060 郵件： scchang@1980.org.tw

單位	工作人員	服務內容	服務特色	地址	電話
台中分事務所	專任「張老師」：3人 義務「張老師」：119人 約聘企劃員：2人 約聘社員工：5人 行政員：2人	以電話、晤談、函件輔導服務及心理健康教育推廣、輔導人員訓練、企業員工協助方案、心理學院等服務工作為主。	1、成立張老師學院推展輔導人員專業訓練及個人自我成長課程。 2、推展社區心理健康教育工作。 3、辦理國一新生訓練團體輔導工作。 4、成立心理諮商中心推展社區心理諮商、心理測驗工作。	台中市進 化北路 369號6、 7樓	行政： (04)22033050 服務： (04)22066180 傳真： (04)22033061 郵件： tcchang@1980.org.tw
高雄分事務所	專任「張老師」：3人 義務「張老師」：104人 約聘企劃員：2人 約聘社員工：6人 行政員：3人	以電話、晤談、函件輔導服務及心理健康教育推廣、輔導人員訓練、企業員工協助方案、心理學苑、探索教育推廣等服務工作為主。	1、開發網路輔導工作。 2、成立心理諮商中心，推展心理諮商及心理測驗。 3、推展探索教育活動及課程。 4、辦理兒少年保護計畫。	高雄市苓 雅區中山 二路412 號3樓	行政： (07)3333221 服務： (07)3306180 傳真： (07)3358869 郵件： khchang@1980.org.tw
桃園分事務所	專任「張老師」：4人 義務「張老師」：117人 約聘企劃員：1人 行政員：2人	以電話、晤談、函件輔導服務及心理健康教育推廣、輔導人員訓練、企業員工協助方案、心理學苑等服務工作為主。	1、辦理高風險家庭關懷處遇輔導服務。 2、推展社區、工廠心理健康推廣教育及員工協助方案。 3、成立心理諮商中心辦理強制親職教育個案輔導及推展社區心理諮商工作。	平鎮市延 平路一段 168號A棟 3樓 桃園市成 功路二段 7號7樓	行政： (03)4916999 服務： (03)4946180 傳真： (03)4917555 郵件： jlchang@1980.org.tw 行政： (03)3381234 服務： (03)3316180 傳真： (03)3333464 郵件： tychang@1980.org.tw

單位	工作人員	服務內容	服務特色	地址	電話
基隆 「張老師」	專任「張老師」：1人 義務「張老師」：34人 約聘社員工：1人	以電話、晤談、函件輔導服務及心理健康教育推廣等服務工作為主。	1、社區心理輔導與預防推廣教育為主。 2、辦理中輟生輔導計畫。	基隆市獅球路8號	行政： (02)24312111 服務： (02)24336180 傳真： (02)24316551 郵件： klchang@1980.org.tw
新竹 「張老師」	專任「張老師」：1人 義務「張老師」：48人	以電話、晤談、函件輔導服務及心理健康教育推廣等服務工作為主。	1、社區心理輔導與預防推廣教育為主。	新竹市西門街146號2樓	行政： (03)5266231 服務： (03)5216180 傳真： (03)5248079 郵件： stchang@1980.org.tw
彰化 「張老師」	專任「張老師」：1人 義務「張老師」：70人	以電話、晤談、函件輔導服務及心理健康教育推廣等服務工作為主。	社區心理輔導與預防推廣教育為主。	彰化市八卦山路2號	行政： (04)7231157 服務： (04)7226180 傳真： (04)7242141 郵件： chchang@1980.org.tw
嘉義 「張老師」	專任「張老師」：1人 義務「張老師」：35人	以電話、晤談、函件輔導服務及心理健康教育推廣等服務工作為主。	社區心理輔導與預防推廣教育為主。	嘉義市忠孝路307號	行政： (05)2770482 服務： (05)2756180 傳真： (05)2770710 郵件： jychang@1980.org.tw
台南 「張老師」	專任「張老師」：2人 義務「張老師」：84人 約聘企劃員：1人	以電話、晤談、函件輔導服務及心理健康教育推廣等服務工作為主。	1、社區、學校心理輔導與預防推廣教育為主。 2、結合大眾傳播媒體推廣心理健康知能 3、辦理市府社工人員專業訓練活動。	台南市大學路西段65號	行政： (06)2354141 服務： (06)2366180 傳真： (06)2387202 郵件： tnchang@1980.org.tw

單位	工作人員	服務內容	服務特色	地址	電話
宜蘭 「張 老師」	專任「張老師」：1人 義務「張老師」：20人	以電話、晤談、函件輔導服務及心理健康教育推廣等服務工作為主。	社區心理輔導與預防推廣教育為主。	宜蘭市中山路二段462號	行政： (03)9353411 服務： (03)9366180 傳真： (03)9324909 郵件： ylchang@1980.org.tw
戒菸 專線 服務 中心	主任：1人 研究員：2人 專任諮商員：8人 兼任諮詢員：17人 行政人員：4人	以專業諮商輔導人員從事戒菸諮商輔導工作。	1、推動戒菸諮商的服務理念。 2、建立戒菸諮商的訓練制度。 3、培養戒菸諮商的專業人才。 4、建立台灣本土的戒菸諮商模式。	台北市中山北路四段16號	行政： (02)28866363 服務： 0800-636363 傳真： (02)28867373

四、義務「張老師」背景分析

為有效推展輔導工作，特甄選大學院校相關科系高年級學生，以及大學或研究所畢業之社會熱心人士，參與「張老師」服務工作，目前全國共有義務「張老師」約909名，他們不但具有服務熱誠，且皆經過嚴格且紮實的輔導知能專業訓練。其背景分析如下（詳見下表）：

- (一)性別：「女性」居多，佔76.35%。
- (二)年齡：「41~50歲」居多，佔26.62%；其次是「50歲以上」，佔22.44%。
- (三)婚姻：以「未婚」者居多，佔50.28%。
- (四)學歷：以「大學」者佔多數，約56.88%，碩士次之佔33.88%。
- (五)科系：非相關科系所佔比例為61.60%，相關科系之比例為38.39%。
- (六)職業：以「社會人士」最多，比例為57.54%，其次分別是「教師」30.25%及「學生」12.21%。
- (七)年資：「一年(含以下)」為最多，佔27.12%，「11~20年」者次之，佔17.43%，再其次是「20年以上」者則佔10.91%。

表2-1：2011年各中心義務「張老師」背景資料

類別	中心別 細目	基隆	台北 電話	台北 網路	三重	桃園	中壢	新竹	台中	彰化	嘉義	台南	高雄	宜蘭	總計	百分比
性別	男	9	39	5	16	15	14	14	30	14	7	18	27	7	215	23.65%
	女	25	154	21	43	40	48	34	89	56	28	66	77	13	694	76.35%
年齡	21~25	1	9	2	8	5	2	5	15	6	9	6	13	1	82	9.02%
	26~30	4	30	5	13	6	8	5	8	8	3	6	22	2	120	13.20%
	31~35	3	37	7	6	11	7	10	16	8	6	11	18	4	144	15.84%
	36~40	6	18	6	13	7	5	3	13	10	7	12	14	3	117	12.88%
	41~50	13	59	4	9	13	17	12	38	23	6	21	25	2	242	26.62%
	50以上	7	40	2	10	13	23	13	29	15	4	28	12	8	204	22.44%
婚姻	未婚	16	91	15	38	24	21	17	66	32	18	37	72	10	457	50.28%
	已婚	18	102	11	21	31	41	31	53	38	17	47	32	10	452	49.72%
學歷	專科	3	5	0	0	4	13	2	19	12	2	4	7	2	73	8.03%
	大學	24	104	15	40	40	32	24	73	37	11	43	63	11	517	56.88%
	研究所	7	83	11	18	11	16	18	26	21	22	36	32	7	308	33.88%
	博士	0	1	0	1	0	1	4	1	0	0	1	2	0	11	1.21%
科系	相關	15	89	16	23	12	21	11	44	23	15	37	37	6	349	38.39%
	非相關	19	104	10	36	43	41	37	75	47	20	47	67	14	560	61.60%
職業	學生	4	19	5	9	3	4	8	14	5	10	5	23	2	111	12.21%
	教師	8	49	4	16	7	18	13	42	18	19	29	40	12	275	30.25%
	社會 人士	22	125	17	34	45	40	27	63	47	6	50	41	6	523	57.54%
年資	1年 (含以下)	0	54	6	16	16	12	15	28	24	11	17	43	4	246	27.12%
	2年	9	10	0	8	6	5	5	9	2	0	4	8	0	66	7.28%
	3年	2	9	1	5	3	5	2	10	2	3	6	5	2	55	6.08%
	4年	2	12	3	3	3	2	3	6	4	3	1	6	0	48	5.31%
	5年	0	14	1	1	3	6	0	9	5	0	5	5	0	49	5.41%
	6年	3	6	1	0	3	3	1	4	2	1	7	6	0	37	4.09%
	7年	0	8	0	2	1	6	0	5	1	0	1	4	0	28	3.11%
	8年	1	10	2	4	3	3	5	2	4	0	1	2	2	39	4.31%
	9年	2	4	2	3	0	2	1	2	1	2	1	1	0	21	2.33%
	10年	4	29	2	2	6	2	1	4	3	0	3	4	0	60	6.62%
	11~20 年	7	15	6	10	6	10	8	22	15	12	21	18	8	158	17.43%
	20年 以上	4	20	2	5	5	5	7	18	7	3	17	2	4	99	10.91%
總人數		34	193	26	59	55	62	48	119	70	35	84	104	20	909	

參、一年來的服務成果

一、諮商輔導服務

各地區12個「張老師」中心所連成的諮商輔導服務網，透過電話（「依舊幫您1980」專線）、晤談、函件、心理測驗、訪視、網路輔導、轉介、專業諮商等服務方式，協助社會大眾面對成長性、預防性及治療性的問題。2011年（100年1月至12月）共實施個別諮商輔導63,223人次。各中心求助個案之統計資料分析如下：

(一)地區分析

以99、100年12個中心的服務量來看，均以台北中心個案量最多（全年服務個案17,097人次，佔27.04%），其次是台中中心、高雄中心（全年服務個案分別為12,487人次及7,496人次，各佔19.75%及11.86%）。

年	基隆	台北	三重	桃園	中壢	新竹	台中	彰化	嘉義	台南	高雄	宜蘭	合計
99	1,893 2.55%	15,963 21.48%	4,093 5.51%	8,406 11.31%	7,048 9.48%	1,723 2.32%	13,585 18.28%	3,326 4.48%	1,848 2.49%	4,822 6.49%	10,567 14.22%	1,134 1.53%	74,318 100%
100	1,147 1.81%	17,097 27.04%	2,678 4.24%	4,197 6.64%	5,865 9.28%	1,618 2.56%	12,487 19.75%	3,417 5.40%	1,323 2.09%	4,990 7.89%	7,496 11.86%	908 1.44%	63,223 100%

(二)月份分析

99年與100年略顯不同，100年求助個案最多的月份是在11月（佔9.78%）及12月（佔9.36%），這二個月單月個案總數均在5,918件以上，99年則是在3月與4月。100年求助個案最少的月份是2月（佔5.94%），99年亦也是在2月。（詳見表3-1）。

月份	1月	2月	3月	4月	5月	6月	7月	8月	9月	10月	11月	12月	合計
99	5,719 7.70%	4,799 6.46%	7,356 9.90%	7,272 9.78%	7,174 9.65%	6,428 8.65%	6,224 8.37%	5,617 7.56%	4,882 6.57%	6,820 9.18%	5,849 7.87%	6,178 8.31%	74,318 100%
100	4,357 6.89%	3,754 5.94%	5,230 8.27%	5,114 8.09%	5,353 8.47%	5,151 8.15%	5,085 8.04%	5,690 9.00%	5,586 8.84%	5,799 9.17%	6,186 9.78%	5,918 9.36%	63,223 100%

(三) 服務方式分析

99、100年服務方式，均以「電話輔導」最多，100年計40,074件（74.45%）；其次是「社工專案」，計8,303件（13.13%）；晤談輔導佔第三，共有5,046件（7.98%）。（詳見表3-2）。

年	電話輔導	晤談輔導	函件輔導	網路輔導	E-mail	心測輔導	訪視輔導	專業輔導	其他	青少年營隊	社工專案	合計
99	59,401 79.93%	7,264 9.77%	615 0.83%	335 0.45%	661 0.89%	11 0.01%	4,868 6.55%	1,105 1.49%	58 0.08%	0 0.00%	0 0.00%	7,4318
100	40,074 74.45%	5,046 7.98%	587 0.93%	1,564 2.47%	200 0.48%	0 0.00%	0 0.00%	0 0.00%	0 0.00%	346 0.55%	8,303 13.13%	63,223 100.00%

(四) 個案性別分析

在99、100年的求助個案之性別比例大致相同，以100年為例，男性有25,227次（佔39.9%），女性有37,478人次（佔59.28%）。（詳見表3-3）。

年度 性別	99年	100年
男	29,445 (39.62%)	25,227 (39.9%)
女	43,290 (58.25%)	37,478 (59.28%)
不詳	1,583 (2.13%)	518 (0.82%)
合計	74,318 (100%)	63,223 (100%)

(五) 個案年齡分析

依100年個案年齡的分佈，以「31歲至39歲」最多（佔23.90%），「40歲至49歲」居次(佔20.18%)，「25歲至30歲」再次之(佔15.64%)。(詳見表3-4)。

年齡	年度		100年	
	99年	100年	99年	100年
12歲以下	1,877	2.53%	1,337	2.11%
13歲至15歲	4,470	6.01%	2,460	3.90%
16歲至18歲	6,204	8.35%	2,646	4.19%
19歲至24歲	6,364	8.56%	5,681	9.00%
25歲至30歲	11,921	16.04%	9,890	15.64%
31歲至39歲	15,928	21.43%	15,108	23.90%
40歲至49歲	12,599	16.95%	12,761	20.18%
50歲至59歲	5,116	6.88%	6,175	9.80%
60歲至69歲	878	1.18%	1,383	2.19%
70歲以上	361	0.49%	325	0.51%
不詳	8,600	11.57%	5,457	8.63%
合計	74,318	100%	63,223	100%

(六) 教育程度

100年的求助個案教育程度與99年略顯不同，100年以「大學以上」為最多（佔25.90%），其次為「高中」（佔23.21%）及「不詳」（佔21.00%），接著依序為「專科」、「國中」、「碩士」；99則以「不詳」為最多（佔24.51%），其次為「高中」（佔23.07%）及「大學以上」（佔21.72%），接著依序是「國中」、「專科」、「小學」、「碩士」（詳見表3-5）。

學歷	年度		100	
	99	100	99	100
小學及以下	2,873	3.87%	2,237	3.53%
國中	9,768	13.14%	6,458	10.21%
高中	17,146	23.07%	14,679	23.21%
專科	7,892	10.62%	7,586	12.00%
大學以上	16,140	21.72%	16,344	25.90%
碩士	2,045	2.75%	2,475	3.91%
博士	236	0.32%	217	0.34%
不詳	18,218	24.51%	13,227	21.00%
合計	74,318	100.00%	63,223	100.00%

(七) 個案婚姻狀況分析

100年求助者的婚姻狀況與99年大致相同，都以未婚者人數最多（佔54.00%、56.19%），「已婚」佔第二位（26.71%、21.94%），「婚姻狀況不詳者」佔第三（9.51%、12.93%），「離婚」佔第四（6.41%、5.23%）；「分居」、「喪偶」、「同居」、「再婚」的比例都只在百分之一左右。（詳見表3-6）。

婚姻狀況	年度		100	
	99	100	99	100
未婚	41,757	56.19%	33,949	54.00%
已婚	16,306	21.94%	16,890	26.71%
分居	1,177	1.58%	966	1.52%
離婚	3,890	5.23%	4,096	6.47%
喪偶	746	1.00%	709	1.12%
同居	685	0.92%	490	0.78%
再婚	145	0.20%	107	0.16%
不詳	9,612	12.93%	6,016	9.51%
合計	74,318	100.00%	63,223	100.00%

(八) 個案職業分析

100年求助者的職業以「無業」最多（23.02%），其次是學生（17.00%），再其次是不詳、勞工、服務、家管、商、教。（詳見表3-7）。

職業	年度		100	
	99	100	99	100
學生	13,304	17.90%	10,696	17.00%
軍警	881	1.19%	339	0.54%
公	997	1.34%	813	1.30%
教	1,932	2.60%	1,969	3.11%
農	205	0.28%	208	0.33%
勞工	6,612	8.90%	6,479	10.25%
商	3,960	5.33%	3,770	6.06%
服務	7,430	10.00%	6,310	10.1%
自由	2,270	3.05%	2,056	3.25%
家管	5,526	7.44%	5,627	9.00%
其他	1,928	2.59%	1,786	2.82%
無	16,393	22.06%	14,493	23.02%
不詳	12,880	17.33%	8,677	13.73%
合計	74,318	100.00%	63,223	100.00%

(九)求助問題類型分析

年度 類型	99		100	
	家庭問題	20,061	21.85%	19,203
人際關係問題	7,440	8.10%	7,017	9.16%
感情問題	10,391	11.32%	9,061	11.83%
學習問題	2,331	2.54%	1,778	2.32%
職業問題	5,718	6.23%	4,836	6.32%
其他問題	4,907	5.34%	3,157	4.12%
性問題	1,621	1.77%	1,397	1.83%
自我與人生觀問題	16,532	18.01%	14,869	19.42%
危機問題	398	0.43%	495	0.65%
法定通報問題	937	1.02%	546	0.72%
精神疾患問題	8,681	9.46%	7,024	9.18%
尋求資源問題	11,596	12.63%	7,195	9.41%
合計	91,812	100.00%	76,578	100.00%

茲以100年個案求助問題類型、各類問題及主要求助問題所佔比例概況等向度加以說明：

1、求助問題類型分析：

求助問題類型以「家庭問題」高居榜首，包含有夫妻、親子、婆媳、妯娌、同胞手足、外遇、親戚、異國婚姻適應、其他等問題（計19,203人次，佔25.09%），其次依序為「自我與人生觀問題」（計14,869人次，佔19.42%）、「感情問題」（計9,061人次，佔11.83%）、「尋求資源問題」（計7,195人次，9.41%）、「精神疾患問題」（9.18%）、「人際關係問題」（佔9.16%）、「職業問題」（佔6.32%）、「其他問題」（佔4.12%）、「學習問題」（佔2.32%）、「性問題」（佔1.83%）、「法定通報問題」（佔0.72%）、「危機問題」（佔0.65%）。（詳見表3-8）。

2、各類問題分析：

- (1) 家庭問題--以「親子問題」居多，計有9,882人次（佔51.50%）；其次是「夫妻問題」，計有5,376人次（佔28.10%）（詳見表3-9）。
- (2) 人際關係問題--以「同事」的問題最多，計有2,124人次（佔30.30%）；其次是「同學」的問題，計有1,608人次（佔23.01%）（詳見表3-10）。
- (3) 感情問題—以「分手」之感情問題最多，計1,718人次（佔19.10%）、其次是「溝通」的感情問題，計有1,667人次（佔18.41%）（詳見表3-11）。
- (4) 學習問題—以「學習困擾」問題最多，計有763人次（佔43.01%）、其次是「考試壓力」問題，計有689人次（佔39.15%）（詳見表3-12）。
- (5) 職業問題—以「工作適應」問題居多，計有1,827人次（佔38.17%）、其次是「求職」問題，計有971人次（20.11%）（詳見表3-13）。
- (6) 其他問題—以「非諮商個案」問題居多，計1,495人次（佔47.11%）、其次是「生理疾病」問題，計有854人次（佔27.10%）（詳見表3-14）。
- (7) 尋求資源問題—以「一般諮詢」個案最多，計6,320人次（佔88.41%）、其次是「社會福利資源」的個案，計337人次（佔4.71%）（詳見表3-15）。
- (8) 性問題—以「自慰」居多，計442人次（佔32.04%）、其次為「性別認同」性問題，計有325人次（佔23.30%）（詳見表3-16）。
- (9) 自我與人生觀問題—以「自我探索」個案個案為最多，計有5,822人次（佔39.21%）、其次是「自我肯定」個案，計4,883人次（佔33.04%）（詳見表3-17）。
- (10) 危機問題—以「自殺」為最多，計479人次（佔97.01%）、其次是「傷害他人」，計有16人次（佔3.23%）（詳見表3-18）。

(11) 法定通報問題—以「兒童虐待」個案為最多，計397人次（佔73.01%）、其次是「家庭暴力」個案，計有98人次（佔17.94%）（詳見表3-19）。

(12) 精神疾患問題—以「確定為精神疾患，持有醫囑」個案為最多，計3,843人次（佔55.01%）、其次是「疑似精神疾患」個案，計有1,695人次（佔24.13%）（詳見表3-20）。

3、主要求助問題所佔比例概況一覽表如下：

排序	求助問題類型 (佔總個案量之比例)	該問題類型中 出現最多的問題	出現最多的問題佔該 類問題之比例(人次)	備註
1	家庭問題	親子問題	51.50% (9882人次)	詳見表3-9
2	自我與人生觀問題	自我探索問題	39.21% (5,822人次)	詳見表3-17
3	尋求資源問題	一般諮詢	88.41% (6,320人次)	詳見表3-15
4	感情問題	分手問題	19.10% (1,718人次)	詳見表3-11
5	精神疾患問題	確定為精神疾患， 持有醫囑	55.01% (3,843人次)	詳見表3-20
6	人際關係問題	同事問題	30.30% (2,124人次)	詳見表3-10
7	職業問題	工作適應問題	38.17% (1,827人次)	詳見表3-13
8	其他問題	非諮商個案問題	47.11% (1,495人次)	詳見表3-14
9	學習問題	學習困擾問題	43.01% (763人次)	詳見表3-12
10	性問題	自慰問題	32.04% (442人次)	詳見表3-16
11	法定通報問題	兒童虐待問題	73.01% (397人次)	詳見表3-19
12	危機問題	自殺(自我傷害)問題	97.01% (479人次)	詳見表3-18

表3-1：全國各地區個案統計「月份」分析表

類別 地區	1月	2月	3月	4月	5月	6月	7月	8月	9月	10月	11月	12月	合計
基隆	92	86	84	98	108	102	122	89	90	72	100	104	1,147
(%)	8.02%	7.50%	7.32%	8.54%	9.42%	8.89%	10.64%	7.76%	7.85%	6.28%	8.72%	9.07%	100.00%
台北	983	905	1,154	1,315	1,362	1,155	1,221	1,623	1,832	1,818	1,949	1,780	17,097
(%)	5.75%	5.29%	6.75%	7.69%	7.97%	6.77%	7.14%	9.49%	10.71%	10.63%	11.4%	10.41%	100.00%
三重	195	141	272	250	221	179	171	263	253	246	243	244	2,678
(%)	7.28%	5.27%	10.16%	9.34%	8.25%	6.68%	6.39%	9.82%	9.45%	9.19%	9.07%	9.11%	100.00%
桃園	273	246	557	334	361	349	335	338	301	326	387	390	4,197
(%)	6.50%	5.86%	13.27%	7.96%	8.60%	8.32%	7.98%	8.05%	7.17%	7.77%	9.22%	9.29%	100.00%
中壢	329	326	485	404	452	467	441	563	494	579	695	630	5,865
(%)	5.61%	5.56%	8.27%	6.89%	7.71%	7.96%	7.52%	9.60%	8.42%	9.87%	11.85%	10.74%	100.00%
新竹	110	110	140	151	132	128	117	118	139	137	158	178	1,618
(%)	6.80%	6.80%	8.65%	9.33%	8.16%	7.91%	7.23%	7.29%	8.60%	8.47%	9.77%	11.00%	100.00%
台中	1,016	909	1,183	1,254	1,155	1,027	1,040	1,066	956	984	834	1,063	12,487
(%)	8.14%	7.28%	9.47%	10.04%	9.25%	8.22%	8.33%	8.54%	7.66%	7.88%	6.68%	8.51%	100.00%
彰化	297	179	304	244	279	302	297	285	259	288	321	362	3,417
(%)	8.69%	5.24%	8.90%	7.14%	8.17%	8.84%	8.69%	8.34%	7.58%	8.43%	9.39%	10.59%	100.00%
嘉義	140	95	141	102	88	108	130	135	91	100	85	108	1,323
(%)	10.58%	7.18%	10.66%	7.71%	6.65%	8.16%	9.83%	10.20%	6.88%	7.56%	6.42%	8.16%	100.00%
台南	460	243	304	308	349	330	424	416	450	527	641	538	4,990
(%)	9.22%	4.87%	6.09%	6.17%	6.99%	6.61%	8.50%	8.34%	9.02%	10.56%	12.85%	10.78%	100.00%
高雄	398	471	534	563	767	914	686	700	634	660	720	449	7,496
(%)	5.31%	6.28%	7.12%	7.51%	10.23%	12.19%	9.15%	9.34%	8.46%	8.81%	9.61%	5.99%	100.00%
宜蘭	48	44	73	81	75	73	80	88	87	83	86	90	908
(%)	5.29%	4.85%	8.04%	8.92%	8.26%	8.04%	8.81%	9.69%	9.58%	9.14%	9.47%	9.91%	100.00%
合計	4,341	3,755	5,231	5,104	5,349	5,134	5,064	5,684	5,586	5,820	6,219	5,936	63,223
百分比	6.87%	5.94%	8.27%	8.07%	8.46%	8.12%	8.01%	8.99%	8.84%	9.21%	9.84%	9.39%	100.00%

表3-2：全國各地個案統計「服務方式」分析表

類別 地區	電話 輔導	晤談 輔導	函件 輔導	網路 輔導	e-mail	青少年 營隊	社工專案	合計
基隆	1,042	33	12	0	1	2	61	1,151 100.00%
(%)	90.53%	2.87%	1.04%	0.00%	0.09%	0.17%	5.30%	
台北	8,216	1,391	34	1,358	175	60	5,540	16,774 100.00%
(%)	49.40%	7.91%	0.19%	7.95%	1.05%	0.34%	33.16%	
三重	2,728	12	0	0	0	0	0	2,740 100.00%
(%)	99.56%	0.44%	0.00%	0.00%	0.00%	0.00%	0.00%	
桃園	3,698	405	55	1	7	2	282	4,450 100.00%
(%)	83.90%	8.85%	1.12%	0.00%	0.11%	0.05%	5.97%	
中壢	4,477	1,141	200	0	87	11	0	5,916 100.00%
(%)	75.68%	19.29%	3.38%	0.00%	1.47%	0.19%	0.00%	
新竹	1,408	213	9	0	2	0	0	1,632 100.00%
(%)	86.27%	13.05%	0.55%	0.00%	0.12%	0.00%	0.00%	
台中	10,436	662	36	2	3	20	1,322	12,481 100.00%
(%)	84.30%	5.39%	0.22%	0.008%	0.02%	0.12%	9.95%	
彰化	3,120	261	40	0	5	6	1	3,433 100.00%
(%)	90.88%	7.60%	1.17%	0.00%	0.15%	0.17%	0.03%	
嘉義	1,080	180	72	0	1	0	0	1,333 100.00%
(%)	81.02%	13.50%	5.40%	0.00%	0.08%	0.00%	0.00%	
台南	4,342	271	56	0	14	192	0	4,875 100.00%
(%)	89.07%	5.56%	1.15%	0.00%	0.29%	3.94%	0.00%	
高雄	5,643	446	57	203	4	53	1,096	7,502 100.00%
(%)	52.96%	4.10%	0.50%	1.79%	0.01%	0.46%	10.08%	
宜蘭	884	31	16	0	4	0	1	936 100.00%
(%)	94.44%	3.31%	1.71%	0.00%	0.43%	0.00%	0.11%	
合計	47,074	5,046	587	1,564	303	346	8,303	63,223
(百分比)	74.45%	7.98%	0.93%	2.47%	0.48%	0.55%	13.13%	100.00%

表3-3：全國各地區個案統計「性別」分析表

地區 \ 性別	不詳	男	女	合計
基隆	33	629	485	1147
(%)	5.41%	57.27%	37.32%	100.00%
台北	53	7,107	9,937	17,097
(%)	0.31%	41.57%	58.12%	100.00%
三重	10	818	1,850	2,678
(%)	2.24%	39.41%	58.35%	100.00%
桃園	69	1,627	2,501	4,197
(%)	0.91%	36.36%	62.72%	100.00%
中壢	47	2,301	3,517	5,865
(%)	0.80%	39.23%	60.0%	100.00%
新竹	22	670	926	1,618
(%)	2.45%	43.03%	54.52%	100.00%
台中	35	4,808	7,644	12,487
(%)	0.28%	38.5%	61.22%	100.00%
彰化	69	1,238	2,110	3,417
(%)	2.29%	20.44%	63.32%	100.00%
嘉義	4	573	746	1,323
(%)	1.56%	55.95%	42.49%	100.00%
台南	29	1939	3,022	4,990
(%)	0.58%	38.86%	60.56%	100.00%
高雄	80	3,058	4,358	7,496
(%)	1.07%	40.8%	58.14%	100.00%
宜蘭	67	459	382	908
(%)	7.38%	50.55%	42.70%	100.00%
合計	518	25,227	37,478	63,223
百分比	0.82%	39.90%	59.28%	100.00%

表3-4：全國各地區個案統計「年齡」分析表

地區\年齡	12歲以下	13至15歲	16至18歲	19至24歲	25至30歲	31至39歲	40至49歲	50至59歲	60至69歲	70歲以上	不詳	合計
基隆	5	80	25	89	190	290	240	62	4	0	162	1,147
(%)	0.44%	6.97%	2.18%	7.76%	16.56%	25.28%	20.92%	5.41%	0.35%	0.00%	14.12%	100.00%
台北	185	1,578	1,210	1,164	2,387	3,269	2,709	1,605	488	179	2,303	17,097
(%)	1.08%	9.23%	7.08%	6.81%	13.96%	19.12%	15.84%	9.39%	2.85%	1.05%	13.47%	100.00%
三重	2	40	48	249	351	738	707	338	98	8	99	2,678
(%)	0.07%	1.49%	1.79%	9.30%	13.11%	27.56%	26.4%	12.61%	3.66%	0.30%	3.70%	100.00%
桃園	18	53	312	371	632	1,329	793	313	64	21	291	4,197
(%)	0.43%	1.26%	7.43%	8.84%	15.13%	31.67%	18.89%	7.46%	1.52%	0.50%	6.93%	100.00%
中壢	41	84	224	484	1,110	1,979	1,194	431	68	3	237	5,865
(%)	0.70%	1.43%	3.82%	8.25%	18.93%	33.74%	20.36%	7.35%	1.16%	0.05%	4.40%	100.00%
新竹	14	10	43	236	356	439	333	82	16	0	89	1,618
(%)	0.87%	0.62%	2.66%	14.59%	22.00%	27.13%	20.58%	5.07%	0.99%	0.00%	5.50%	100.00%
台中	46	138	157	1,110	2,067	3,094	3,167	1,864	243	73	528	12,487
(%)	0.37%	1.11%	1.26%	8.90%	16.55%	24.78%	25.36%	14.93%	1.95%	0.58%	4.23%	100.00%
彰化	14	34	100	417	451	753	711	254	90	3	590	3,417
(%)	0.41%	1.00%	2.93%	12.20%	13.20%	22.04%	20.81%	7.43%	2.63%	0.09%	17.27%	100.00%
嘉義	22	27	26	151	466	340	221	33	16	1	20	1,323
(%)	1.66%	2.04%	1.97%	11.41%	35.22%	25.70%	16.70%	2.49%	1.21%	0.08%	1.51%	100.00%
台南	11	70	158	628	890	1,145	1,157	558	79	15	279	4,990
(%)	0.22	1.40%	3.17%	12.59%	17.84%	22.95%	23.19%	11.18%	1.58%	0.30%	5.59%	100.00%
高雄	976	344	330	658	830	1,472	1,370	615	212	22	667	7,496
(%)	13.02%	4.59%	4.40%	8.78%	11.07%	19.64%	18.28%	8.20%	2.83%	0.29%	8.90%	100.00%
宜蘭	3	2	13	124	160	260	159	20	5	0	162	908
(%)	0.33%	0.22%	1.43%	13.66%	17.62%	28.63%	17.51%	2.31%	0.55%	0.00%	17.84%	100.00%
合計	1,337	2,460	2,646	5,681	9,890	15,108	12,761	6,175	1,383	325	5,427	63,223
百分比	2.11%	3.901%	4.19%	9.00%	15.64%	23.90%	20.18%	9.80%	2.19%	0.51%	8.63%	100.00%

表3-5：全國各地區個案統計「教育程度」分析表

地區 \ 類別	小學 及以下	國中	高中	專科	大學 以上	碩士	博士 及以上	不詳	合計
基隆	14	148	278	85	273	53	7	289	1,147
(%)	1.22%	10.44%	19.62%	6.00%	19.27%	3.74	0.49%	20.40%	100.00%
台北	447	2,405	3,092	1,734	4,228	825	96	4,288	17,097
(%)	38.25%	14.07%	18.09%	10.14%	24.73%	4.83%	0.56%	25.08%	100.00%
三重	21	209	547	438	751	112	16	584	2,678
(%)	0.78%	7.80%	20.43%	16.36%	28.04%	4.18%	0.60%	21.81%	100.00%
桃園	76	373	1,205	493	1,064	103	0	883	4,197
(%)	1.81%	8.89%	28.71%	11.75%	25.35%	2.45%	0.00%	21.04%	100.00%
中壢	115	667	1,822	752	1,286	107	4	1,112	5,865
(%)	1.96%	11.37%	31.07%	12.82%	21.93%	1.82%	0.07%	18.96%	100.00%
新竹	32	53	288	182	565	100	0	398	1,618
(%)	1.98%	3.28%	17.80%	11.25%	14.54%	6.18%	0.00%	24.60%	100.00%
台中	313	1,243	3,270	1,811	3,481	471	62	1,836	12,487
(%)	2.51%	9.95%	26.19%	14.50%	27.88%	3.77%	0.50%	14.70%	100.00%
彰化	62	246	681	279	688	158	2	1,301	3,417
(%)	1.81%	7.20%	19.93%	8.17%	20.13%	4.62%	0.06%	38.10%	100.00%
嘉義	44	68	415	145	412	123	6	110	1,323
(%)	3.33%	5.14%	31.37%	11.00%	31.14%	9.30%	0.45%	8.31%	100.00%
台南	89	392	1,491	817	1,449	189	18	545	4,990
(%)	1.78%	7.86%	29.88%	16.37%	29.04%	3.79%	0.36%	18.92%	100.00%
高雄	1,018	604	1,334	787	1,944	216	6	1,587	7,496
(%)	13.58%	8.06%	17.80%	10.50%	25.93%	2.88%	0.08%	21.17%	100.00%
宜蘭	6	50	274	63	203	18	0	294	908
(%)	0.66%	5.51%	38.18%	6.94%	22.36%	1.98%	0.00%	32.38%	100.00%
合計	2,237	6,458	14,697	7,586	16,344	2,475	217	13,227	63,223
(百分比)	3.53%	10.21%	23.21%	12.00%	25.90%	3.91%	0.34%	21.00%	100.00%

表3-6：全國各地區個案統計「婚姻狀況」分析表

地區 \ 類別	未婚	已婚	分居	離婚	喪偶	同居	再婚	不詳	合計
基隆	728	149	16	50	3	7	0	194	1,417
(%)	51.38%	10.52%	1.13%	3.53%	0.21%	0.49%	0.00%	13.69%	100.00%
台北	8,857	4,487	255	1129	217	197	32	2,392	17,097
(%)	51.80%	26.24%	1.49%	6.60%	1.27	1.15%	0.19%	13.99%	100.00%
三重	1,407	792	49	183	85	17	9	136	2,678
(%)	52.54%	29.57%	1.83%	6.83%	3.17%	0.63%	0.34%	5.08%	100.00%
桃園	2,429	1,037	47	207	33	16	3	425	4,197
(%)	57.87%	24.71%	1.12%	4.93%	0.79%	0.45%	0.07%	10.13%	100%
中壢	2,861	1,831	66	500	102	19	15	341	5,865
(%)	48.78%	31.22%	1.13%	8.53%	1.74%	0.32%	0.26%	5.81%	100.00%
新竹	1,067	368	9	68	7	14	2	83	1,618
(%)	65.95%	22.74%	0.56%	4.2%	0.43%	0.87%	0.12%	5.13%	100.00%
台中	5,968	4,337	322	1058	101	74	24	603	12,487
(%)	47.79%	34.73%	2.58%	8.47%	0.81%	0.59%	0.19%	4.83%	100.00%
彰化	1,744	810	22	166	37	10	1	627	3,417
(%)	51.04%	23.71%	0.64%	4.86%	1.08%	0.29%	0.03%	18.35%	100.00%
嘉義	983	184	16	75	9	10	0	46	1,323
(%)	74.30%	13.91%	1.21%	5.67%	0.68%	0.76%	0.00%	3.48%	100.00%
台南	2,599	1,296	74	258	62	85	9	268	4,990
(%)	52.08%	31.30%	1.48%	5.17%	1.24%	1.70%	0.18%	5.37%	100.00%
高雄	4,678	1,531	85	375	48	40	12	727	7,496
(%)	62.40%	20.42%	1.13%	5.00%	0.64%	0.53%	0.16%	9.70%	100.00%
宜蘭	628	68	5	27	5	1	0	174	908
(%)	69.16%	7.49%	0.55%	2.97%	0.55%	0.11%	0.00%	19.16%	100.00%
合計	33,949	16,890	966	4,096	709	490	107	6,016	63,223
(百分比)	54.00%	26.71%	1.52%	6.47%	1.12%	0.78%	0.16%	9.51%	100.00%

表3-7：全國各地區個案統計「職業」分析表

類別 地區	學生	軍警	公	教	農	勞工	商	服務	自由	家管	其他	無	不詳	合計
基隆	219	1	9	20	0	61	40	90	23	34	24	336	290	1,147
(%)	19.09%	0.087%	0.78%	1.74%	0.00%	5.32%	3.49%	7.85%	2.01%	2.96%	2.09%	29.29%	25.28%	100.00%
台北	3,551	57	199	502	14	734	1,239	1,747	537	1,347	511	3,633	2,926	17,097
(%)	20.77%	0.33%	1.16%	2.94%	0.08%	4.29%	7.25%	10.22%	3.14%	7.88%	2.99%	21.25%	17.11%	100.00%
三重	285	4	79	112	0	182	202	378	115	287	124	650	260	2,678
(%)	10.64%	0.15%	2.95%	4.18%	0.00%	6.80%	7.54%	14.12%	4.29%	10.72%	4.63%	24.27%	9.71%	100.00%
桃園	619	12	53	106	0	676	264	348	99	326	155	877	662	4,197
(%)	14.75%	0.29%	1.26%	2.53%	0.00%	16.11%	6.29%	8.29%	2.36%	7.77%	3.69%	20.90%	15.77%	100.00%
中壢	715	4	35	163	2	1,196	313	602	142	776	101	1,328	488	5,865
(%)	12.19%	0.07%	0.60%	2.78%	0.03%	21.04%	5.34%	10.26%	2.42%	13.23%	1.72%	22.64%	8.32%	100.00%
新竹	243	21	16	35	0	279	64	182	95	112	30	357	184	1,618
(%)	15.02%	1.30%	0.99%	2.16%	0.00%	17.24%	3.96%	11.25%	5.87%	6.92%	1.85%	22.06%	11.37%	100.00%
台中	1,318	97	222	429	147	1,531	945	1,239	519	1,252	386	3,245	1,157	12,487
(%)	10.55%	0.78%	1.78%	3.44%	1.18%	12.26%	7.57%	9.92%	4.16%	10.03%	3.09%	25.99%	9.27%	100.00%
彰化	452	70	36	116	12	376	160	216	73	302	50	700	854	3,417
(%)	13.23%	2.05%	1.05%	3.39%	0.35%	11.00%	4.68%	6.32%	2.14%	8.84%	1.46%	20.49%	24.99%	100.00%
嘉義	236	1	15	106	17	163	58	125	54	46	41	374	87	1,323
(%)	17.84%	0.08%	1.13%	8.01%	1.28%	12.32%	4.38%	9.45%	4.08%	3.48%	3.10%	28.27%	6.58%	100.00%
台南	742	38	43	78	6	833	227	589	158	492	52	1,294	438	4,990
(%)	14.87%	0.76%	0.86%	1.56%	0.12%	16.69%	4.55%	11.80%	3.17%	9.86%	1.04%	25.93	8.78%	100.00%
高雄	2,167	30	94	243	10	403	244	731	223	644	288	1,419	1,100	7,496
(%)	28.91%	0.40%	1.25%	3.24%	0.13%	5.38%	3.26%	9.75%	2.97%	8.59%	3.84%	18.93%	14.67%	100.00%
宜蘭	149	4	12	59	0	45	14	63	18	9	24	280	231	908
(%)	16.40%	0.44%	1.32%	6.50%	0.00%	4.95%	1.54%	6.94%	1.98%	0.99%	2.64%	30.84%	25.44%	100.00%
合計	10,696	339	813	1,969	208	6,479	3,770	6,310	2,056	5,627	1,786	14,493	8,677	63,223
(%)	17.00%	0.54%	1.30%	3.110%	0.33%	10.25%	6.06%	10.10%	3.25%	9.00%	2.82%	23.02%	13.73%	100.00%

表3-8：全國各地區個案統計「求助問題類型」分析表

類別 地區	家 庭 問 題	人 際 關 係 問 題	感 情 問 題	學 習 問 題	職 業 問 題	其 他 問 題	尋 求 資 源	性 問 題	自 我 與 人 生 觀	危 機 問 題	法 定 通 報	精 神 疾 患	合 計
基隆	224	140	174	87	147	91	64	45	189	2	0	156	1,319
(%)	14.41%	13.26%	8.99%	5.18%	9.17%	8.81%	10.10%	3.10%	20.23%	0.40%	0.22%	6.13%	100.00%
台北	4,419	1,568	2,173	347	1,057	425	542	141	3,712	244	42	1,074	16,014
(%)	27.59%	9.79%	13.57%	2.17%	6.60%	2.65%	3.38%	0.88%	24.87%	1.52%	0.26%	6.71%	100.00%
三重	1,282	616	656	80	348	173	118	39	784	14	9	382	4,501
(%)	28.48%	13.69%	14.57%	1.78%	7.73%	3.84%	2.62%	0.87%	17.42%	0.31%	0.20%	8.49%	100.00%
桃園	1,231	546	859	137	504	327	501	172	1,761	20	15	443	6,516
(%)	18.89%	9.72%	13.18%	2.10%	7.73%	5.02%	7.69%	2.64%	27.03%	0.31%	0.23%	6.80%	100.00%
中壢	2,612	852	879	214	670	357	612	124	1,807	22	11	847	9,007
(%)	29.00%	9.46%	9.76%	2.38%	7.44%	3.96%	6.79%	1.38%	20.01%	0.24%	0.12%	9.40%	100.00%
新竹	433	196	335	25	153	129	236	71	552	5	2	165	2,302
(%)	18.81%	8.51%	14.55%	1.09%	6.65%	5.60%	10.25%	3.08%	23.98%	0.22%	0.09%	7.17%	100.00%
台中	3,477	1,139	1,359	240	717	500	2,827	190	1,871	42	14	1,500	13,876
(%)	25.06%	8.21%	9.79%	1.73%	5.17%	3.60%	20.37%	1.37%	13.48%	0.30%	0.10%	10.81%	100.00%
彰化	1,053	411	467	84	301	202	268	134	472	37	18	644	4,091
(%)	25.74%	10.05%	11.42%	2.05%	7.36%	4.94%	6.55%	3.28%	11.54%	0.90%	0.44%	15.74%	100.00%
嘉義	482	172	189	71	127	143	219	72	338	22	23	111	1,969
(%)	24.48%	8.74%	9.60%	3.61%	6.45%	7.26%	11.12%	3.66%	17.17%	1.12%	1.17%	5.64%	100.00%
台南	1,533	506	628	161	234	311	1,006	142	1,081	15	0	621	6,268
(%)	24.46%	8.07%	10.02%	2.57%	3.73%	4.96%	16.05%	2.27%	17.25%	0.24%	0.00%	9.91%	100.00%
高雄	2,297	768	1,214	324	521	463	690	251	1,596	69	412	880	9,485
(%)	24.22%	8.10%	12.80%	3.42%	5.49%	4.88%	7.27%	2.65%	16.83%	0.73%	4.34%	9.28%	100.00%
宜蘭	160	103	128	8	57	36	112	16	436	3	0	201	1,260
(%)	12.70%	8.17%	10.16%	0.63%	4.52%	2.86%	8.90%	1.27%	34.60%	0.24%	0.00%	15.95%	100.00%
合計	19,203	7,017	9,061	1,778	4,836	3,157	7,195	1,397	14,869	495	546	7,024	76,578
(%)	25.09%	9.16%	11.83%	2.32%	6.32%	4.12%	9.41%	1.83%	19.42%	0.65%	0.72%	9.18%	100.00%

表3-9全國各地區個案求助問題「家庭問題」分析表

地區 \ 類別	夫妻	親子	同胞手足	婆媳	異國婚姻	其他親人	合計
基隆	71	108	15	8	0	22	224
(%)	31.70%	48.21%	6.70%	3.57%	0.00%	9.82%	100.00%
台北	1,619	2,398	277	138	40	288	6,434
(%)	27.76%	37.27%	4.31%	2.14%	0.63%	4.48%	100.00%
三重	344	631	90	73	13	131	1,282
(%)	26.83%	49.22%	7.02%	5.69%	1.01%	10.22%	100.00%
桃園	299	622	109	65	16	120	1,231
(%)	24.29%	50.53%	8.85%	5.28%	1.30%	9.75%	100.00%
中壢	597	1,453	157	86	43	276	2,612
(%)	22.86%	55.63%	6.01%	3.29%	1.65%	10.57%	100.00%
新竹	94	243	34	18	9	35	433
(%)	21.71%	56.12%	7.85%	4.16%	2.08%	8.08%	100.00%
台中	1,413	1,448	243	83	13	227	3,477
(%)	40.64%	41.65%	6.99%	2.39%	0.37%	6.53%	100.00%
彰化	294	522	79	57	9	92	1,053
(%)	27.92%	49.57%	7.50%	5.14%	0.85%	8.74%	100.00%
嘉義	68	293	66	33	1	21	482
(%)	14.11%	60.79%	13.69%	6.85%	0.21%	4.36%	100.00%
台南	398	868	107	61	6	93	1,533
(%)	25.96%	56.62%	6.98%	3.98%	0.39%	6.07%	100.00%
高雄	520	1,193	312	76	8	188	2,297
(%)	23.61%	52.77%	11.94%	2.97%	0.19%	8.51%	100.00%
宜蘭	19	103	11	9	5	13	160
(%)	11.88%	64.38%	6.88%	5.63%	3.13%	8.13%	100.00%
合計	5,376	9,882	1,500	707	163	1,506	19,203
(百分比)	28.10%	51.50%	7.81%	3.68%	0.85%	7.84%	100.00%

表3-10：全國各地區個案求助問題「人際關係問題」分析表

地區 \ 類別	同事	同學	師生	朋友	其他	合計
基隆	52	18	9	25	36	140
(%)	37.14%	12.86%	6.43%	17.86%	25.71%	100.00%
台北	509	369	98	307	229	1,568
(%)	32.46%	23.53%	6.25%	19.58%	14.60%	100.00%
三重	210	129	58	89	130	616
(%)	34.09%	20.94%	9.42%	14.45%	21.10%	100.00%
桃園	206	94	35	99	112	546
(%)	37.73%	17.22%	6.41%	18.13%	20.51%	100.00%
中壢	256	213	42	141	200	852
(%)	30.05%	25%	4.93%	16.55%	23.47%	100.00%
新竹	61	31	16	39	49	196
(%)	31.12%	15.82%	8.16%	19.90%	9.69%	100.00%
台中	320	214	67	316	222	1,139
(%)	28.09%	18.79%	5.88%	27.74%	19.49%	100.00%
彰化	148	113	33	54	63	411
(%)	36.01%	27.49%	8.03%	13.14%	15.33%	100.00%
嘉義	25	33	15	49	50	172
(%)	14.53%	19.19%	8.72%	28.49%	29.07%	100.00%
台南	128	154	27	109	88	506
(%)	25.30%	30.43%	5.34%	21.54%	17.39%	100.00%
高雄	178	220	46	174	150	768
(%)	23.18%	28.65%	5.99%	22.66%	19.53%	100.00%
宜蘭	31	20	9	20	23	103
(%)	30.01%	19.42%	8.74%	19.42%	22.33%	100.00%
合計	2,124	1,608	455	1,422	1,352	7,017
(百分比)	30.30%	23.01%	6.48%	20.27%	19.27%	100.00%

表3-11：全國各地區個案求助問題「感情問題」分析表

地區 \ 類別	暗戀	單戀	溝通	衝突	分手	三角關係	不倫	外遇	同性戀	其他	合計
基隆	4	14	25	11	21	46	13	18	3	19	174
(%)	2.30%	8.05%	14.37%	6.32%	12.07%	26.44%	7.47%	10.34%	1.72%	10.92%	100.00%
台北	72	109	429	241	505	157	68	190	81	269	2,173
(%)	4.10%	4.88%	19.74%	10.77%	23.24%	6.99%	3.05%	8.47%	3.64%	12.01%	100.00%
三重	39	45	96	56	127	64	28	80	10	111	656
(%)	5.95%	6.86%	14.63%	8.54%	19.36%	9.76%	4.27%	12.20%	1.52%	16.92%	100.00%
桃園	52	34	205	136	110	79	27	66	23	127	859
(%)	6.05%	3.96%	23.86%	15.83%	12.81%	9.20%	3.14%	7.68%	2.68%	14.78%	100.00%
中壢	31	31	192	128	149	78	27	104	25	114	879
(%)	3.53%	35.38%	21.84%	14.56%	16.95%	8.87%	3.07%	11.83%	2.84%	12.97%	100.00%
新竹	21	23	59	25	66	36	20	17	15	53	335
(%)	6.27%	6.87%	17.61%	7.46%	19.70%	10.75%	5.97%	5.07%	4.48%	15.82%	100.00%
台中	68	42	250	178	265	93	38	150	56	219	1,359
(%)	5.00%	3.09%	18.40%	13.10%	19.50%	6.84%	2.80%	11.04%	4.12%	16.11%	100.00%
彰化	25	17	55	43	100	64	38	45	9	71	467
(%)	5.35%	3.64%	11.78%	9.21%	21.41%	13.70%	8.14%	9.64%	1.93%	15.20%	100.00%
嘉義	12	11	59	6	21	30	4	8	4	34	189
(%)	6.35%	5.82%	31.22%	3.17%	0.11%	15.87%	2.12%	4.23%	2.12%	17.99%	100.00%
台南	31	18	98	57	86	69	38	118	23	90	628
(%)	4.94%	2.87%	15.61%	9.08%	13.69%	10.99%	6.05%	18.79%	3.66%	14.33%	100.00%
高雄	46	96	170	111	255	117	54	145	48	172	1,214
(%)	3.79%	7.91%	14.00%	9.14%	21.00%	9.64%	4.45%	11.94%	3.95%	14.17%	100.00%
宜蘭	3	7	29	8	13	17	11	6	3	31	128
(%)	2.34%	5.47%	22.66%	6.25%	10.16%	13.28%	8.59%	4.69%	2.34%	24.22%	100.00%
合計	424	447	1,667	1000	1,718	850	339	947	301	1,302	9,061
(百分比)	4.65%	4.87%	18.41%	11.04%	19.10%	9.33%	3.72%	10.39%	3.29%	14.37%	100.00%

表3-12：全國各地區個案求助問題「學習問題」分析表

地區 \ 類別	學習困擾	升學(選校)	轉學(系)	考試壓力	合計
基隆	74	2	0	11	87
(%)	85.06%	2.30%	0.00%	12.64%	100.00%
台北	141	36	24	146	347
(%)	40.63%	10.37%	6.92%	42.07%	100.00%
三重	27	7	6	40	80
(%)	33.75%	8.75%	7.50%	0.5%	100.00%
桃園	47	46	8	36	137
(%)	34.31%	33.58%	5.84%	26.28%	100.00%
中壢	100	27	5	82	214
(%)	46.73%	12.62%	2.34%	38.32%	100.00%
新竹	11	5	2	7	25
(%)	44.00%	20.00%	8.00%	28.00%	100.00%
台中	88	19	13	120	240
(%)	36.67%	7.92%	5.42%	50.00%	100.00%
彰化	39	12	4	29	84
(%)	46.43%	14.29%	4.76%	34.52%	100.00%
嘉義	23	3	0	45	71
(%)	32.39%	4.23%	0.00%	63.38%	100.00%
台南	58	29	9	65	161
(%)	36.02%	18.01%	5.59%	40.37%	100.00%
高雄	151	61	8	104	324
(%)	46.60%	18.83%	2.47%	32.10%	100.00%
宜蘭	4	0	0	4	8
(%)	50.00%	0.00%	0.00%	50.00%	100.00%
合計	763	247	79	689	1,778
(百分比)	43.01%	13.89%	4.44%	39.15%	100.00%

表3-13：全國各地區個案求助問題「職業問題」分析表

地區 \ 類別	擇業	求職	生涯轉換	工作適應	失業 (待業)	合計
基隆	17	62	9	28	31	147
(%)	11.56%	42.18%	6.12%	19.05%	21.09%	100.00%
台北	163	202	126	359	184	1,057
(%)	15.42%	21.29%	11.92%	33.96%	17.41%	100.00%
三重	26	72	37	133	80	348
(%)	7.47%	20.69%	10.63%	38.22%	22.99%	100.00%
桃園	45	107	80	208	64	504
(%)	8.93%	21.23%	15.87%	41.27%	12.70%	100.00%
中壢	66	129	87	285	103	670
(%)	9.85%	19.25%	12.99%	42.54%	15.37%	100.00%
新竹	15	27	24	71	16	153
(%)	9.80%	17.65%	15.69%	46.41%	10.46%	100.00%
台中	92	97	113	301	114	717
(%)	12.83%	13.53%	15.76%	41.98%	15.90%	100.00%
彰化	37	78	42	99	45	301
(%)	12.29%	25.91%	13.95%	32.89%	14.95%	100.00%
嘉義	20	13	27	41	26	127
(%)	15.75%	10.24%	21.26%	32.28%	20.47%	100.00%
台南	34	38	26	106	30	234
(%)	14.53%	16.24%	0.11%	45.30%	12.82%	100.00%
高雄	78	101	75	185	82	521
(%)	14.97%	19.39%	14.40%	35.51%	15.74%	100.00%
宜蘭	14	22	5	11	5	76
(%)	24.56%	28.95%	6.58%	14.47%	6.58%	100.00%
合計	607	971	651	1,827	780	4,836
(百分比)	12.55%	20.11%	13.46%	38.17%	16.13%	100.00%

表3-14：全國各地區個案求助問題「其他問題」分析表

地區 \ 類別	物質濫用 (各類成癮 問題)	生活 疾困	犯罪 問題	生理 疾病	財務 問題	非諮商 個案	合計
基隆	3	2	1	29	3	53	91
(%)	3.30%	2.20%	1.10%	31.87%	3.30%	58.24%	100.00%
台北	22	16	5	130	35	217	425
(%)	5.18%	3.76%	1.18%	30.59%	8.24%	51.06%	100.00%
三重	7	6	9	39	30	82	173
(%)	4.05%	3.47%	5.20%	22.54%	17.34%	47.40%	100.00%
桃園	37	18	6	45	19	202	327
(%)	11.31%	5.50%	1.83%	13.76%	5.81%	61.77%	100.00%
中壢	58	39	5	67	46	142	357
(%)	16.25%	10.92%	1.40%	18.77%	12.89%	39.78%	100.00%
新竹	2	12	1	30	17	67	129
(%)	1.55%	9.30%	0.78%	23.26%	13.18%	18.77%	100.00%
台中	25	42	13	186	78	156	500
(%)	5.00%	8.40%	2.60%	37.20%	15.60%	31.20%	100.00%
彰化	11	15	1	42	13	120	202
(%)	5.45%	7.43%	0.50%	20.79%	6.44%	59.41%	100.00%
嘉義	24	13	1	68	5	32	143
(%)	16.78%	9.10%	0.70%	47.55%	3.50%	22.38%	100.00%
台南	14	16	6	76	33	166	311
(%)	4.50%	5.14%	1.93%	24.44%	10.61%	53.38%	100.00%
高雄	18	24	12	134	41	234	463
(%)	3.89%	5.18%	2.59%	28.94%	8.86%	50.54%	100.00%
宜蘭	0	2	0	8	2	24	36
(%)	0.00%	5.56%	0.00%	22.22%	5.56%	66.67%	100.00%
合計	221	205	60	854	322	1,495	3,157
(百分比)	7.01%	6.49%	1.91%	27.10%	10.20%	47.11%	100.00%

表3-15：全國各地區個案求助問題「尋求資源」分析表

地區	類別	法律資源	社會福利資源	醫療資源	一般諮詢	合計
基隆		5	2	11	46	64
(%)		7.81%	3.13%	17.19%	71.88%	100.00%
台北		38	29	45	430	542
(%)		7.01%	5.35%	8.30%	79.34%	100.00%
三重		26	16	21	55	118
(%)		22.03%	13.56%	17.80%	46.61%	100.00%
桃園		26	45	30	400	501
(%)		5.19%	8.98%	5.99%	79.84%	100.00%
中壢		25	22	16	549	612
(%)		4.08%	3.59%	2.61%	89.71%	100.00%
新竹		11	7	7	211	236
(%)		4.66%	2.97%	2.97%	89.41%	100.00%
台中		57	46	35	2,689	2,827
(%)		2.02%	1.63%	1.24%	95.12%	100.00%
彰化		14	22	17	215	268
(%)		5.22%	8.21%	6.34%	80.22%	100.00%
嘉義		5	12	3	199	219
(%)		2.28%	5.48%	1.37%	90.87%	100.00%
台南		25	48	25	908	1006
(%)		2.49%	4.77%	2.49%	90.26%	100.00%
高雄		66	86	30	508	690
(%)		9.57%	12.46%	4.35%	73.62%	100.00%
宜蘭		0	2	0	110	112
(%)		0.00%	1.79%	0.00%	98.21%	100.00%
合計		298	337	240	6320	7,195
(百分比)		4.14%	4.71%	3.34%	88.41%	100.00%

表3-16：全國各地區個案求助問題「性問題」分析表

地區 \ 類別	性知識	婚前性行為 (未婚懷孕)	性別認同 (變性)	自慰	其他性問題 (性病)	合計
基隆	10	0	17	9	9	45
(%)	22.22%	0.00%	37.78%	20.00%	20.00%	100.00%
台北	24	14	47	31	25	141
(%)	17.02%	9.93%	33.33%	21.99%	17.73%	100.00%
三重	4	3	5	13	14	39
(%)	10.26%	7.69%	12.82%	33.33%	35.90%	100.00%
桃園	30	4	27	68	43	172
(%)	17.44%	2.33%	15.70%	39.53%	25.00%	100.00%
中壢	22	9	39	32	22	124
(%)	17.74%	7.26%	31.45%	25.81%	17.74%	100.00%
新竹	14	13	15	12	17	71
(%)	19.72%	18.31%	21.13%	16.90%	23.94%	100.00%
台中	25	17	74	49	25	190
(%)	13.16%	8.95%	38.95%	25.79%	13.16%	100.00%
彰化	18	6	37	53	20	134
(%)	13.43%	4.48%	27.61%	39.55%	14.93%	100.00%
嘉義	20	2	17	23	10	72
(%)	27.78%	2.78%	23.61%	31.94%	13.89%	100.00%
台南	38	2	13	75	14	142
(%)	26.76%	1.41%	9.15%	52.82%	9.86%	100.00%
高雄	117	6	29	72	27	251
(%)	46.61%	2.39%	11.55%	28.69%	10.76%	100.00%
宜蘭	0	0	5	5	6	16
(%)	0.00%	0.00%	31.25%	31.25%	37.50%	100.00%
合計	322	76	325	442	232	1,397
(%)	23.05%	5.44%	23.30%	32.04%	16.61%	100.00%

表3-17：全國各地區個案求助問題「自我與人生觀問題」分析表

地區	類別	自我探索	自我肯定	宗教信仰	價值衝突	人生觀問題	合計	合計
	基隆		66	52	6	24	41	189
(%)		34.92%	27.51%	3.17%	12.70%	21.69%	100.00%	100.00%
台北		1,700	1,163	69	375	405	3,712	3588
(%)		45.80%	31.33%	1.86%	10.10%	10.91%	100.00%	100.00%
三重		329	214	18	127	96	784	1064
(%)		41.96%	27.30%	2.30%	16.20%	12.24%	100.00%	100.00%
桃園		594	644	18	257	248	1,761	2049
(%)		33.73%	36.57%	1.02%	14.59%	14.08%	100.00%	100.00%
中壢		460	786	37	262	262	1,807	2133
(%)		25.46%	43.50%	2.05%	14.50%	14.50%	100.00%	100.00%
新竹		220	199	4	71	58	552	551
(%)		39.86%	36.05%	0.72%	12.86%	10.51%	100.00%	100.00%
台中		747	616	35	259	214	1,871	2468
(%)		39.93%	32.92%	1.87%	13.84%	11.44%	100.00%	100.00%
彰化		310	237	9	77	109	742	961
(%)		41.78%	31.94%	1.21%	10.38%	14.69%	100.00%	100.00%
嘉義		149	107	4	27	51	338	306
(%)		44.08%	31.66%	1.18%	7.99%	15.09%	100.00%	100.00%
台南		308	233	17	199	324	1,081	1294
(%)		28.49%	21.55%	1.57%	18.41%	29.97%	100.00%	100.00%
高雄		737	482	47	182	148	1,596	2057
(%)		46.18%	30.20%	2.94%	11.40%	9.27%	100.00%	100.00%
宜蘭		202	150	12	27	45	436	277
(%)		46.33%	34.40%	2.75%	6.19%	10.32%	100.00%	100.00%
合計		5,822	4,883	276	1,887	2,001	14,869	16532
(百分比)		39.21%	33.04%	1.86%	12.69%	13.46%	100.00%	100.00%

表3-18：全國各地區個案求助問題「危機問題」分析表

地區 \ 類別	自殺 (自我傷害)	傷害他人 (殺人放火)	合計
基隆	2	0	2
(%)	100.00%	0.00%	100.00%
台北	241	3	244
(%)	98.77%	1.23%	100.00%
三重	13	1	14
(%)	92.86%	7.14%	100.00%
桃園	20	0	20
(%)	100.00%	0.00%	100.00%
中壢	20	2	22
(%)	90.91%	9.09%	100.00%
新竹	5	0	5
(%)	100.00%	0.00%	100.00%
台中	40	2	42
(%)	95.24%	4.76%	100.00%
彰化	37	0	37
(%)	100.00%	0.00%	100.00%
嘉義	21	1	22
(%)	95.45%	4.55%	100.00%
台南	14	1	15
(%)	93.33%	6.67%	100.00%
高雄	63	6	69
(%)	91.30%	8.70%	100.00%
宜蘭	3	0	3
(%)	100.00%	0.00%	100.00%
合計	479	16	495
(百分比)	97.01%	3.23%	100.00%

表3-19：全國各地區個案求助問題「法定通報問題」分析表

地區 \ 類別	性侵害	兒童虐待	家庭暴力	法定傳染病 (愛滋SARS)	合計
基隆	0	0	0	0	00
(%)	0.00%	0.00%	0.00%	0.00%	100.00%
台北	5	9	25	3	42
(%)	11.9%	21.43%	59.52%	7.14%	100.00%
三重	4	0	4	1	9
(%)	44.44%	0.00%	44.44%	1.11%	100.00%
桃園	4	2	9	0	15
(%)	26.67%	13.33%	60.00%	0.00%	100.00%
中壢	1	0	10	0	11
(%)	9.09%	0.00%	90.91%	0.00%	100.00%
新竹	0	0	2	0	2
(%)	0.00%	0.00%	100.00%	0.00%	100.00%
台中	6	1	7	0	14
(%)	42.86%	7.14%	50.00%	0.00%	100.00%
彰化	13	0	5	0	18
(%)	72.22%	0.00%	27.78%	0.00%	100.00%
嘉義	2	1	20	0	23
(%)	8.70%	4.35%	86.96%	0.00%	100.00%
台南	0	0	0	0	0
(%)	0.00%	0.00%	0.00%	0.00%	100.00%
高雄	12	384	16	0	412
(%)	2.91%	93.20%	3.88%	0.00%	100.00%
宜蘭	0	0	0	0	0
(%)	0.00%	0.00%	0.00%	0.00%	0.00%
合計	47	397	98	4	546
(百分比)	8.60%	73.01%	17.94%	0.73%	100.00%

表3-20：全國各地區個案求助問題「精神疾患」分析表

地區 \ 類別	確定為精神疾患， 持有醫囑	確定為精神疾患， 未持有醫囑	疑似精神疾患	合計
基隆	89	38	29	156
(%)	57.05%	24.36%	18.59%	100.00%
台北	277	457	340	1,074
(%)	25.79%	42.55%	31.66%	100.00%
三重	206	80	96	382
(%)	53.93%	20.94%	25.13%	100.00%
桃園	232	84	127	443
(%)	52.37%	18.96%	28.69%	100.00%
中壢	508	203	136	847
(%)	59.98%	23.97%	16.06%	100.00%
新竹	130	7	28	165
(%)	78.79%	4.24%	16.97%	100.00%
台中	1,141	34	325	1,500
(%)	76.07%	2.27%	21.67%	100.00%
彰化	421	83	140	644
(%)	65.37%	12.89%	21.74%	100.00%
嘉義	56	0	55	111
(%)	50.45%	0.00%	49.55%	100.00%
台南	377	82	162	621
(%)	60.71%	13.20%	26.09%	100.00%
高雄	305	329	246	880
(%)	34.66%	37.39%	27.95%	100.00%
宜蘭	101	89	11	201
(%)	50.25%	44.28%	5.47%	100.00%
合計	3,843	1,486	1,695	7,024
(百分比)	55.01%	21.16%	24.13%	100.00%

二、心理健康教育

「張老師」透過在心理輔導及諮商領域之專長，以媒體、演講、團體、研習班、工作坊、營隊等方式來協助台灣民眾預防及提升心理健康之質素。「張老師」在全國共有10個分支單位，12個服務據點，各單位所連成的心理健康推廣服務網每年服務台灣民眾約有2%之多。

100年「張老師」在心理健康推廣服務共計辦理5,028場次，參與之民眾達409,384人次。有關各中心之心理健康推廣服務之統計資料分析如下：

(一) 地區分析

地區	基隆	台北	桃園	中壢	新竹	台中	彰化	嘉義	台南	高雄	宜蘭	合計	
99	場次	436	5,586	158	190	252	1,062	153	164	468	1,217	107	9,793
	人次	23,345	74,579	4,935	49,306	14,053	79,729	14,803	17,030	26,154	82,403	18,355	404,692
	%	5.8%	18.4%	1.2%	12.2%	3.5%	19.7%	3.7%	4.2%	6.5%	20.4%	4.5%	100%
100	場次	384	1183	121	314	89	802	119	182	300	1436	98	5,028
	人次	16,879	66,878	13,959	47,202	11,804	66,477	18,265	24,776	39,175	87,514	16,455	409,384
	%	4.1%	16.3%	3.4%	11.5%	2.9%	16.2%	4.5%	6.1%	9.6%	21.4%	4.0%	100%

- 1.各中心的心理健康推廣服務量，以高雄分事務所服務量最多（87,514人次，佔21.4%），其次是台北分事務所（66,878人次，佔16.3%），台中分事務所居第三位（66,477人次，佔16.2%）。
- 2.100年較99年心理健康推廣服務量成長單位有：高雄分事務所、彰化中心、嘉義中心及台南中心、桃園中心。

(二) 參加對象分析

對象 年份	學生	一般大眾	企業 上班族、 勞工	輔導 專業 人士	教師	兒童	青少年	婦女	義務 「張老 師」	專任 「張老 師」	其他	合計
99	252,507	80,880	34,040	7,040	12,802	14,293	44,867	4,402	4,894	1,704	31,095	488,524
%	51.7%	16.6%	7.0%	1.4%	2.6%	2.9%	9.2%	0.9%	1.0%	0.3%	6.4%	100%
100	249,379	95,166	46,263	7,487	36,756	9,121	60,556	3,920	10,896	3,377	21,811	544,732
%	45.8%	17.5%	8.5%	1.4%	6.7%	1.7%	11.1%	0.7%	2.0%	0.6%	4.0%	100.0%

- 1.每項活動參加對象可能包含一種身份別以上，故參加對象的總人次會多於推廣服務總量。
- 2.100年度心理健康推廣參加對象仍以「學生」為最多（佔45.8%）；「一般大眾」居第二位（佔17.5%），而「青少年」居第三位（佔11.1%）。

(三) 活動方式分析

對象 年份	演講	團體	研習班	營隊	工作坊	接受 採訪	接待 參觀	儲備 訓練	在職 訓練	其他	合計
99	295,967	28,777	4,478	16,178	15,726	3,037	860	8,789	3,519	59,322	436,653
%	67.8%	6.6%	1.0%	3.7%	3.6%	0.7%	0.2%	2.0%	0.8%	13.6%	100%
100	294,222	23,627	6,875	9,892	14,457	29,440	1,400	17,571	4,991	39,990	442,465
%	66.5%	5.3%	1.6%	2.2%	3.3%	6.7%	0.3%	4.0%	1.1%	9.0%	100.0%

- 1.每項活動之活動方式可能包含一種以上，故活動方式的總人次會多於推廣服務總量。
- 2.100年度心理健康推廣服務活動方式以「演講」佔最多（佔66.5%）；「其他」佔第二位（9%），而「接受採訪」佔第三（6.7%），與99年度之排項順位皆相同。
- 3.100年度較99年度在心理健康推廣服務之活動方式上成長的項目計有「研習班」、「接受採訪」、「接待參觀」、「儲備訓練」及「在職訓練」等。

三、社會資源的結合

(一) 媒體露出

(1) 各中心媒體曝光分析

公關媒體曝光度

- 1.媒體曝光度：本年度共計1,367則，比去年多了17則，其中以「電台(廣播)」最多，其次為「網路媒體」，再來為「報紙」。
- 2.記者會：本年度召開6場。
- 3.主動回應社會事件之新聞稿：共計56則。
- 4.與媒體長期合作：本年度共計合作媒體計26家，較去年增加10家，各中心皆努力與當地媒體與青年期刊合作。

(2) 行銷

機構宣導及輔導相關資料編印：

- 1.100年為協助失落兒童辦理「愛讓世界更美好」系列活動，製作家庭愛心樹及好話卡，共650份。
- 2.彭于晏代言「張老師」1980輔導專線宣傳，DM印製103,600張，彭于晏L夾製作10,000份。
- 3.總會100年3月出版2009年年報，共印製300本。
- 4.總會100年3月出版「張老師簡訊」，共印製3,300本。
- 5.總會100年3月出版「張老師心理論壇」共印製150本。

四、公益活動

(一) 青少年自我挑戰營隊營與新生入校營隊

本會在暑假期間結合社會資源，共規劃辦理4梯次「少年仔麻吉一夏一青少年自我挑戰營」活動，主要由三個分事務所來承辦，台北「張老師」辦理2梯次共計服務140位學生、桃園「張老師」辦理1梯次共計服務64位學生、高雄「張老師」辦理1梯次共計服務36位學生，台中「張老師」辦理「國中新生適應服務方案」10梯次911位學生。兩項青少年營隊活動總共服務1,151位學生。

(二) 運動中心公益親子活動

本會結合臺北市信義運動中心、大安運動中心及文山運動中心針對青少年辦理7梯次人際EQ探索體驗營（723人次參加）及心中有「愛」、健康無礙親職運動體驗系列講座共九場次（223人次參加）；結合大安運動中心針對弱勢家庭辦理一梯次『大手牽小手、快樂向前走－親子零距離運動體驗營』160人參加。總計結合三個運動中心共服務1,106人次。

(三) 「張老師」結合台灣石化合成股份有限公司與合作金庫商業銀行之經費贊助，協助88水災心理重建工作，辦理災區國中學生之「青少年陽光得力營」共服務103位學生；辦理「微笑生命。從心出發～校園心理健康講座」共計45場，服務國小學生3,895人、國中學生4,017人。

(四) 「張老師」結合真善美基金會與財團法人味丹文教基金會之經費贊助，辦理「愛讓生命更美好公益系列講座」活動，在17個縣市共計辦理40場，服務民眾3,595人。

五、專業諮商

心理師法通過後，「張老師」基金會自94年3月起陸續在台北、台中、高雄、桃園分事務所設立心理諮商中心，透過個別或團體心理諮商、心理治療、心理測驗及員工職場健康等服務方式，協助社會大眾面對治療性的問題，2011年（100年1月至12月）共實施專業諮商2,373人次，各諮商中心概況及服務人數資料分析如下：

(一) 各諮商中心概況

4個諮商中心專業諮商服務人力合計有95人，其中有88位諮商心理師，7位社工師。硬體設備方面4個中心共有16間晤談室，2間心理測驗室，6間團體室。

單位	設立時間	服務人力	諮商設備
台北「張老師」心理諮商中心	94年3月7日	47位諮商心理師 3位社工師	6間晤談室 2間團體室
台中「張老師」心理諮商中心	95年4月28日	7位諮商心理師 2位社工師	3間晤談室 1間心測室 1間團體室
高雄「張老師」心理諮商中心	94年6月7日	13位諮商心理師 1位社工師	3間晤談室 1間心測室 2間團體室
桃園「張老師」心理諮商中心	95年9月11日	21位諮商心理師 1位社工師	4間晤談室 1間教室兼團體室
合 計		88位諮商心理師 7位社工師	16間晤談室 2間心測室 6間團體室

(二) 各中心服務量分析

100年專業諮商服務個案量總計為2,373人次，以台北心理諮商中心1,122人次（佔47.28%）為最多，桃園中心811人次（佔34.18%）次之，台中中心269人次（佔11.34%）佔第三位，高雄中心160人次（6.74%）佔第四位，其他六個中心因無設立心理諮商中心，只承接由總會轉介的政府或企業機關員工諮商方案，因此人數較少只有11人次（佔0.46%）。

年	台北	台中	高雄	桃園	其他中心	合計
99	1,566	886	770	479	173	3,874
%	40.42%	22.87%	19.88%	12.36%	4.47%	100%
100	1,122	269	160	811	11	2,373
%	47.28%	11.34%	6.74%	34.18%	0.46%	100%

六、志願服務

本會推展青少年輔導工作，在人力運用上，以專任人員為主，志願人員為輔。所有志願服務人員，均透過訓練、甄選、聘用等程序，建立「張老師」輔導制度及督導系統，強化服務品質。茲將本會推動志願工作成果說明如下：

（一）參與服務概況：

本會在基隆、台北縣市、桃園、中壢、台中、彰化、台南、高雄、新竹、嘉義、宜蘭等地設有「張老師」中心，現有義務「張老師」909人（詳見表2-1義務「張老師」背景分析表），每位志願服務人員每週至少利用4至8小時參與輔導服務、心理衛生推廣教育或訓練工作。

（二）志願服務人員授證：

本會於100年11月5日於救國團總團部辦理義務「張老師」聯合授證典禮，凡經訓練甄選合格之志願服務人員，依不同之服務年資授予聘書，正式聘請擔任義務「張老師」工作。

（三）志願服務人員表揚：

本會於59週年救國團團慶及各「張老師」中心授證典禮中對於服務資深暨績優義務「張老師」給予公開表揚，獎項及表揚人數如下：

- 1.傑出貢獻輔導服務獎章：服務年資滿25年，且服務時數4,375小時以上，於輔導工作表現優異者共10人。
- 2.榮譽輔導服務獎章：服務年資滿20年，且服務時數滿3,500小時以上，於輔導工作表現優異者共8人。
- 3.一等輔導服務獎章：服務年資滿15年，且服務時數滿2,625小時以上，於輔導工作表現優異者共12人。
- 4.二等輔導服務獎章：服務年資滿10年，且服務時數滿1,750小時以上，於輔導工作表現優異者共29人。
- 5.三等輔導服務獎章：服務年資滿5年，且服務時數滿875小時以上，於輔導工作表現優異者共32人。
- 6.金手獎：服務時數滿525小時以上，於輔導工作表現優異者共31人。
- 7.獎學金：服務時數滿350小時以上，服務優異、學行優良者：大學生5人，研究生5人。
- 8.張長財先生紀念獎助金：現職專任「張老師」或專職同仁，服務滿2年以上，未來仍可繼續服務一年以上有具體優異事蹟或創新工作內容堪為服務楷模者共1人。

七、研究發展

本年度由總會進行的專題研究共有2篇

- (一) 台灣地區高中生休閒需求及休閒活動參與現況調查
- (二) 「以體驗與戶外冒險教育為本的青少年暑期營隊對於青少年自我效能之影響探討——以「張老師」青少年自我挑戰營為例」

八、國際交流

活動名稱	時間	地點	參加人員
「第三屆兩岸四地高校心理輔導與諮詢高峰論壇」	100.7.27 至 100.7.29	澳門科技大學	本會張德聰董事長受邀前往進行「高校學生之心理輔導工作跨部門合作情況與建構」專題演講。
「閩台合作『五年計畫』2011年暑期教師培訓」	100.8.8 至 100.8.13	中國 福州	本會張德聰董事長、羅華容總幹事及林丞增專員受兩岸金橋星采學苑邀請前往福州授課。
「大陸華東普通高中學生指導教師研討活動」	100.8.22 至 100.8.26	中國 上海	本會張德聰董事長及黃正旭副執行長受華東師範大學普通高中教育研究所邀請前往授課。
「積極心理健康教育」專題講座	100.12.7 至 100.12.9	中國 北京	本會張德聰董事長受中國北京心理衛生協會學校心理衛生委員會邀請前往授課。

九、籌募基金

- (一) 本會於100年1月至12月接受外界小額捐款、方案募款、企業捐款（含現金、劃撥、信用卡）總共籌募新台幣13,525,848 元。

十、專案委託

- (一) 行政院衛生署國民健康局委託本會辦理「戒菸專線服務中心」業務。
- (二) 中華社會福利聯合勸募協會補助本會辦理「從『心』開始-中輟生復學輔導服務計畫」和「向陽少年希望工程服務計畫」、及「好young青春.快樂go~高關懷國中生適應方案」等方案。
- (三) 台北市政府衛生局補助本會辦理「100年青少年吸菸暨健康行為調查」。
- (四) 台北市政府衛生局補助本會台北分事務所辦理「100年度新北市自殺意念個案關懷訪視服務委託計畫」。
- (五) 台北市政府社會局委託本會經營管理「台北市東區少年服務中心」。
- (六) 台北市信義、文山、大安運動中心補助本會台北分事務所辦理「健康久久、快樂100-關懷青少年公益服務」方案。
- (七) 台北市家庭暴力暨性侵害防治中心委託本會台北分事務所辦理「台北市婚姻暴力相對人輔導服務方案」及「終止暴力學習方案-家庭暴力加害人認知教育輔導整合性服務」等方案。
- (八) 花旗銀行委託本會台北分事務所辦理「100年做自己的主人家計管理講座」。
- (九) 國泰世華文教基金會委託本會台北分事務所辦理「100年不同凡響激發孩子的光與熱親職教育公益講座」。
- (十) 桃園縣政府委託本會桃園分事務所辦理「100年婦女成長學苑」、「100年度施虐者強制性親職教育方案」、「100年度社區心理衛生教育、宣導講座及心理諮詢服務」等方案。
- (十一) 桃園就業服務站委託本會桃園分事務所辦理「向陽家庭希望工程—桃竹區單親及弱勢家庭安心服務計畫」。
- (十二) 台中市政府委託本會台中分事務所辦理「100年度學校教師諮商輔導諮詢-韓老師專線」、「100年度弱勢勞工就業協助計劃」及「100年度高中職及大專就業知能研習計畫」等方案。
- (十三) 台中市家庭暴力及性侵害防治中心委託本會台中分事務所辦理「100年度兩性健康交往及預防性侵害校園講座」。
- (十四) 台中縣家庭暴力及性侵害防治中心委託本會台中分事務所辦理「100年台中縣婚姻暴力相對人輔導服務方案」及「台中縣100年度家庭暴力及離婚案件未成年子女會面交付及輔導服務」等方案。
- (十五) 行政院勞工委員會職業訓練局中彰投區就業服務中心委託本會台中分事務所辦理「職業心理測驗專業知能研習會」。

- (十六) 高雄市政府委託本會高雄分事務所辦理「兒童及少年保護案件後續輔導案」、「兒童及少年監護案件訪視調查第二、三區」及「司法轉介與轉向之少年追縱輔導」等方案。
- (十七) 台南市政府委託本會台南中心辦理「家庭暴力、性侵害暨性騷擾被害人扶助服務」案、「強制性親職教育輔導服務方案」等方案。
- (十八) 內政部補助本會台南中心辦理「100年兒少保護教育宣導計畫~親職教育系列座談會」、「快樂FUN暑假~兒童青少年心理健康宣導」、「100年度婦女學苑~女性幸福成長學苑」等方案。
- (十九) 嘉義市政府補助本會嘉義中心辦理「家庭暴力及性侵害防治中心在職教育訓練」、「婦女成長工作坊-心靈牌卡與自我探索」、「我的美麗人生-婦女職涯研習」。
- (二十) 內政部補助本會新竹中心辦理兒少性交易防治-「保護青春、身體心對話入校宣導計畫」、「保護自己校園影展宣導活動計畫」。
- (二十一) 基隆市政府補助本會基隆中心辦理「基隆市100年度合作式中途班-心學園」、「基隆市性別健康關係與未婚懷孕防治宣導」。
- (二十二) 蘋果慈善基金會補助本會基隆中心辦理美麗「心」學園-中輟生復學輔導服務計畫。
- (二十三) 內政部兒童局及宜蘭縣政府補助本會宜蘭中心辦理「100年宜蘭縣青少年自立生活適應協助方案」。

十一、戒菸專線服務中心成果

戒菸專線服務中心自2003年開線至今已邁入第9年的營運，在這9年中戒菸專線

以心理諮商的服務模式、電話諮商與個案管理的服務型態來協助吸菸者習得更正確的戒菸相關衛教知識、提高戒菸動機與準備度及建立健康的生活方式，而最終則是協助吸菸者能夠達到戒菸的目標。100年度各項工作成果分述如下：

【電話戒菸諮詢及個案管理服務】

一、戒菸諮詢及個案管理服務：1月1日至12月31日，戒菸個案管理服務量共計10,086人，達成合約量之100.86%。其中，3次（含）以上之戒菸諮詢服務者5,169人，比例為51.25%。

二、提供網路戒菸服務：戒菸諮詢VIP室網路戒菸服務者共計68人及電子郵件服務77人次。

三、門診轉介服務個案共有2,236筆。

四、醫院及相關機構合作推廣戒菸服務：

(一)醫療院所：今年度透過醫療院所服務個案轉介，進行後續追蹤，共計86間醫療院所及個人傳真轉介戒菸個案至戒菸專線。共計1,937名個案，其中有7名孕婦。

(二)衛生局（所）：基隆市89份；新北市132份；新竹縣1,989份；台中市2,106份；彰化縣876份；南投縣213份；雲林縣80份；嘉義縣2,917份；台南市18,102份；高雄市24,092份；屏東縣2,557份；台東縣48份；金門縣340份；宜蘭縣382份，共14個縣市53,921份轉介資料。

(三)學校：計有27間學校轉介共147名學生至中心接受戒菸諮詢服務。

五、教育訓練：

(一)儲備訓練：第十三期兼任諮詢員儲備訓練已完成包括第一階段面談與篩選10小時、第二階段課程與團體24小時、第三階段實務操作16小時，共計50小時。

(二)在職訓練：在職訓練進行16場總計43小時，其中講座進行6場計15小時；個案研討進行7場計16小時，工作坊進行2場計12小時；而進階督導團體進行8場，共24小時。

六、專業督導：

針對兼任諮詢員進行值班線上督導為3,696小時、團體督導為18小時，個別督導則為105小時；而針對專任諮商員則已進行個別督導53小時。

【品質稽核管理】

一、自我評鑑：

(一)中心之八大項服務品質指標及二大項人員管理指標，進度完成如下：

	指標稽核	目標	現況
1	接通率	90%	93.92%
2	20秒內接通率	95%	97.06%
3	留言24小時內回覆率	100%	100%
4	48小時內寄發手冊及資料	100%	100%
5	個案立即管理服務率	95%	99.54%
6	專線使用率	75%	57.74%
7	實際接受諮商率	50%	69.22%
8	人員資訊安全度	92%	97.20%
9	線上服務人員考核	80分	86.76分
10	民眾滿意度	90%	95.10%
11	六個月戒菸成功率	30.08%	35.66%

(二)進行「設計與評估二階段戒菸諮詢架構之在職訓練方案（第一年）」報告1篇及品質回饋報告「戒菸專線服務中心個案服務之一、三、六個月追蹤成效暨滿意度、自我效能之回饋報告」1篇。

【外部資源結合及分眾行銷】

一、國內菸害防制衛生教育推廣部份，已進行20場次推廣教育演講，推廣量為3,372人數；並參與51場次菸害防制機構相關會議或活動。

二、外部資源結合

■縣市衛生局：

(一)轉介合作

今年度與台中市、台東縣、台南市、金門縣、南投縣、屏東縣、高雄市、基隆市、雲林縣、新北市、新竹縣、嘉義縣、彰化縣等衛生局合作，共計14家衛生局協助戒菸民眾轉介，由專線主動聯繫民眾提供戒菸資訊服務或免費郵寄戒菸資料。

(二)支援訓練課程師資

今年度支援11個縣市衛生局（彰化縣、嘉義市、新竹縣、高雄市、台南市、台東縣、新竹市、南投縣、基隆市、台北市及金門縣）辦理戒菸衛教人員、教師初進階訓練課程或與專線合作轉介說明會，以期讓相關從業人員增進戒菸諮詢技巧，並在實務工作可即時運用，共計支援辦理各縣市衛生局之戒菸衛教人員師資訓練課程為19場次。

(三)交流會議、參訪與活動宣傳合作

受邀參與2月21日台北市例行記者會、3月2日高雄市菸害防制專家會議共計2場次、4月19日新竹縣衛生局人員參訪專線及專線3-6月份辦理之「青少年不吸菸的100個理由-戒菸部落格貼紙創意徵稿比賽」活動，也協請各縣市衛生局所於網站上公告或轉知相關活動訊息。

(四)提供文宣品及電子報發佈

依據衛生局所業務及活動需求免費提供專線菸害防制文宣品，協助其辦理相關推廣活動，衛生局所申請各式文宣品數量共計有13,564份；電子報部份專線配合行銷活動發佈至縣市衛生局所，總計有678次。

■**醫療機構**：支援3場次菸害防制講座師資，及提供52家醫療機構專線文宣品、郵寄電子報及戒菸民眾轉介。

■**職場機構**：支援7場次職場戒菸班授課/菸害防制宣導講座、共計有32份吸菸員工轉介名單及50家職場宣導品申請及郵寄電子報。

■**社區機構**：支援菸害防制講座師資共計5場次；提供社區機構或社區藥局專線文宣品共計7家。

■學校合作

(一)「青少年不吸菸的100個理由」戒菸部落格貼紙創意徵稿比賽

今年分眾對象以「青少年」為主，特別辦理「青少年不吸菸的100個理由」戒菸部落格貼紙創意徵稿比賽，希望廣納青少年的創意設計、結合菸害防制重要訊息及專線免付費電話，以時下年輕人的共通語言，傳達不吸菸的資訊，更能期待透過網路串連方式，宣導青少年不吸菸的理念。學生設計一款以「青少年不吸菸的100個理由」為主題之圖文並茂的貼紙，及設計一個與主題相關的標語，作品直接以網路投稿收件。本次活動自3月16日起開跑，並至4月21日收件截止，共計有147人報名，完成作品繳交有118件。

各組前三名的優勝作品已於5月5日的評選會議中邀集5位評審委員共同討論決議，其中國中組第三名作品從缺。大學（專）組前三名作品名稱依序為「別老是吸我的屁股啦！」、「菸害一生」及「我夠讚，所以我不吸菸！」；高中職組前三名作品名稱依序為「慾蟲」、「吸菸像原爆」及「爆肺」；國中組前兩名作品依序為「少刷一條碼，能救人一把」及「菸菸一息的生命」。得獎作品中，多數以吸菸對健康危害的概念作為主題命名，顯示學生對此主題的認知較為強烈。

專線已於7月31日辦理「青少年不吸菸的100個理由-戒菸部落格貼紙創意徵稿比賽」頒獎典禮，共計有5名獲獎學生至專線領獎，由專線計畫主持人張德聰博士親臨頒獎，參與人員包含獲獎學生及陪同的家人，共計37人參與。

(二)支援各級學校菸害防制教育推廣講座，共計8場次。

■其他機構：

- (一)臺北醫學大學：協助支援師資辦理「戒菸種籽師資培訓」之進階講習課程，共計2場次。
- (二)台灣護理學會：協助支援師資辦理「戒菸衛教人員進階訓練」，共計2場次。
- (三)中華民國藥師工會全國聯合會：協助支援師資辦理「100年藥事人員戒菸衛教師訓練計畫」共計6場次。
- (四)高雄市教育局學生心理諮商中心：協助支援師資辦理「菸害防制諮商教師培訓」課程1場次。
- (五)新北市雙和醫院：協助支援師資辦理「戒菸衛教人員初階訓練」共計1場次。
- (六)臺北市立聯合醫院中興院區：協助支援師資辦理「成人戒菸班」及「新興國中戒菸教育課程」共計2場次。
- (七)行政院衛生署食品藥物管理局：配合6月4日之「100年全國反毒園遊會」，專線設置攤位與民眾進行互動問答及戒菸文宣品發送，宣導專線諮詢服務。
- (八)國防部軍醫局：協助支援師資辦理「100年度國軍戒菸輔導員訓練課程」研習共計1場次。

(九)行政院消費者保護協會：配合10月15日之「2011年珍愛地球永續消費-消保嘉年華會活動」，於新北市板橋區第一運動場辦理戒菸專線活動宣導，設置文宣展示及配合大會闖關活動，加深民眾對專線服務的印象及了解。

(十)行政院衛生署衛教推動委員會：配合12月24日之「反毒最潮 健康最正~2011聖誕節反毒聖戰士園遊活動」，於高雄市科工館追風廣場專線設置攤位與民眾進行互動問答及戒菸文宣品發送，宣導專線諮詢服務。

三、國民健康局活動：

(一)配合國民健康局4-5月份母親節「健康媽媽」徵選活動，於5月6日特別邀請專線戒菸成功者之家人參與「健康媽媽」記者會活動，並以家人角色敘明如何協助吸菸者先生戒除菸癮，家人提供健康飲食、親切關懷及叮嚀配合運動習慣，加上戒菸者本身的努力，成功戒除多年菸癮。

(二)配合參與7月21日至24日之「2011台灣生技月活動」，於世貿中心一館辦理戒菸專線活動宣導，配合衛生署設置宣導展示及闖關遊戲區，加深民眾對專線服務的印象及了解。

四、新聞稿發佈：自100年1月1日至12月31日止，已發布新聞共3篇。

五、文宣品製作與郵寄：

(一)製作戒菸心選擇手冊1萬本、戒菸指南2萬本、戒菸DIY手冊2萬本、海報2,300張、星座便利貼5千份、卡片2千張、年曆600本及三色筆40,400枝；共計100,300份。

(二)寄發至職場、學校、社區、救國團（團委會、活動中心、運動中心等）、縣市衛生局、醫療機構、個案主動索取及個案訪談郵寄贈品等共計102,878份宣導品。

六、媒體廣告及採訪：

(一)100年1月1日起至12月31日止，行政院衛生署國民健康局協助採購電視、電台、戶外媒體廣告等，共露出66,950檔次。

(二)100年1月1日起至12月31日止，共接9次媒體訪問，其中包含佳音電台、中廣流行網、港都電台、好事989、快樂聯播網、台北廣播電台、寶島新聲及台中廣播電台等。

七、電子報發布：電子報內容包含專線服務簡介、近期活動介紹、戒菸新知、戒菸小撇步、成功戒菸者故事、專線成果等項目。今年度1至12月份電子報累計總發布次數為17,985次。

【2011年亞太地區戒菸專線工作坊】

2011年第三屆亞太戒菸專線工作坊（Asia Pacific Quitline Workshop, APQW）在南韓首爾國家癌症中心（National Cancer Center）辦理，與會成員來自亞太戒菸專線聯盟(APQN)成員國家包括國家官員、戒菸專線機構代表或菸害防制專業人員。與會國家包含澳大利亞、中國、香港、日本、紐西蘭、新加坡、泰國、臺灣、歐盟戒菸專線聯盟、美國等約 30 人。會議中主要除分享各國戒菸專線目前服務狀況外，也談論關於網路戒菸服務、如何評估戒菸專線效益與媒體行銷對專線的影響及菸草控制框架公約等主題。

大會議程包含菸草控制框架公約、專線基本理念與未來展望、專線服務簡介、評估戒菸專線效益、尼古丁替代療法與電話諮商服務、媒體行銷對戒菸專線影響等專題。大會並製作兩本專書「Country Reports」及「First Practical Guidelines for Quitlines in the Asian Pacific Region」提供亞太地區各國戒菸專線機構運用，且對於未來有意想設置戒菸專線國家，更能具體獲得相關資訊協助及引導。各國戒菸文宣展示藉由機構的戒菸宣傳素材、宣傳品及電視廣告，以瞭解各國戒菸專線機構的媒體行銷工作及菸害防制活動。

本次圓桌會議中集結各國共識，制定共同研究基本資料庫題目（MDS），為亞太地區的戒菸專線合作更加具體化，會中並也確立未來2年輪辦一次亞太戒菸專線工作坊，每次舉行會議共同討論戒菸專線相關工作。第三屆「亞太戒菸專線工作坊」已圓滿落幕，整體議程的規劃已趨於成熟，經過組織章程的討論以及MDS的確立，讓各國的合作更有其規則可循，台灣專線能參與其中，並能學習各國經驗以及支援其他國家，實為我們的榮幸，非常感謝健康局能提供此次參訪機會，讓專線人員得以學習更多，亦使專線服務與國際接軌。

【第五屆兩岸四地菸害交流研討會】－履行「菸草控制框架公約」-回顧暨展望

第五屆兩岸四地菸害防制交流研討會主要宗旨是期盼透過兩岸四地非政府組織舉辦的研討會，提供菸害防制工作者一個穩定的交流平台，分享各地推動控菸工作之經驗，並進而積極擴展合作關係。今年研討會主題為<履行「菸草控制框架公約」-回顧暨展望>，重申FCTC的重要性外，也提醒各締約方應履行FCTC之規定，再次檢視各國現行政策，並加強國際合作與監督。來自兩岸四地及國際的專家學者一同參與，藉由分享菸害防制工作的經驗及知識，會議成果對兩岸四地菸害防制工作提供顯著助益。

本次會議在台大醫院國際會議中心辦理，會議期間為9月4日到9月6日。此外，會場也設置展覽區，展示各單位宣導資料及兩岸四地從事菸害防制工作之相關機構與個人學術海報論文及學生競賽論文。本次工作坊與會成員約400人，會議中主要除分享各機構菸害防制工作現況外，也談論如何履行「菸草控制框架公約」主題的相關經驗及對未來的展望。專題演講包含兩岸四地菸害防制現況及成果、嚴道博士紀念講座；國際菸草控制政策評估計畫（International Tobacco Control Policy Evaluation Project, ITC）專題報告；6場次的學術

報告共有30多位來自兩岸四地的各機構代表分享近年相關的菸害防制研究調查成果及實務工作經驗。各國文宣展示分享機構的戒菸宣傳素材、宣傳品等，以瞭解兩岸四地菸害防制工作的推展。

會議分享各地投入菸害防制工作，以「履行菸草控制框架公約-回顧與展望」為主軸，推動MPOWER控菸措施，目的在於減少菸害、促進戒菸人口增加，建立無菸環境。藉由兩岸四地積極投入戒菸服務工作，闡述學術研究及實務投入之狀態，有醫療、公共衛生、法律、輔導等積極投入，企圖藉由這個平台為菸害防制工作發聲。另藉由孫越與陳淑麗等知名人士代言，積極投入菸害及支持反菸、拒菸行動。尤其孫越以「往事如煙」及趙舜的個人現身說法，不用太多理論、講稿，而以自我身體戒菸至今仍受菸品危害，讓現場與會人士為之動容。戒菸對某些人來說可能很容易、有可能很難，但菸品危害是影響一輩子，也包括影響家庭、影響社會。

這次研討會中發現香港菸害防制修法所面臨的挑戰，特別是2009年將菸稅調高50%，也是透過多年努力爭取才有的成果，但也面臨到菸商的阻礙、民眾的質疑及未來可能面臨走私菸的社會問題等，除了可讓臺灣菸害防制法令未來修法可能遭遇之困境引以為借鏡外，香港新制菸害防制法令施行後，其新一波吸菸率的調查，香港人每日吸菸率已降為11.1%，此外，也有效影響青少年吸菸者，增強戒菸的動機及瞭解戒菸的重要性。藉此也有助於激勵及提醒臺灣政府機構及協助參與修法的民間機構，為臺灣下一個菸害防制法令修法而持續努力。

肆、結語－未來展望

為因應社會大眾對於諮商輔導之需求，「張老師」延續既有的電話、晤談、函件輔導和網路輔導之外，更積極推展專業諮商服務，邀請心理師及社工師加入服務行列，也不斷推展心理健康教育活動，包含：演講、工作坊及團體輔導工作，希望服務能更深入社會大眾的需要，提供更適切的服務；其次，「張老師」也順應輔導專業人員在專業知能提升層面之需求，邀請國內外諮商輔導專家，舉辦如理性情緒行為治療、敘事治療、焦點解決心理治療、家族治療等專業工作坊或研習會。同時國際接軌先後邀請國際知名諮商大師如 Michel White，Insoo Berg，Harlene Anderson及其他國際專家訪台，提升「張老師」諮商專業知能。

「張老師」42年來固然成果非凡，然而社會變遷迅速，其他相關機構亦突飛猛進，各大學輔導相關科系研究所也日益增多，「輔導工作」已經不是「張老師」的專利，相對之「張老師」之優勢也愈來愈遭受到競爭，一個機構42年之後必然有可取之處，但也必然有值得改善之處，謹提出未來一年「張老師」將積極推動以下工作：

- 一、**國際化**：掌握國際諮商輔導發展趨勢、擴展「張老師」服務經驗與國際視野，101年度將辦理「2012年華人地區青少年輔導趨勢與發展工作研討會」，會中將邀請大陸、香港及澳門學者專家與會分享。
- 二、**年輕化**：專任幹部及義務「張老師」年輕化，以青年的頭腦瞭解青年的想法、以青年的眼睛看青年的世界、以青年的心情瞭解青年的感受，迎接「i」世代的來臨，使「張老師」工作更加活化。
- 三、**專業化**：加強專業化研發工作，辦理「電話輔導方式在輔導工作之發展趨勢」焦點座談會，「台灣NPO論壇的轉型與成長」研討會，以提升專業能力。
- 四、**輔導研究、獎助**：進行「台灣地區高中生休閒需求及休閒活動參與現況調查」及「校園霸凌現象的預測、解釋與處遇模式建構之研究」兩項研究。另外，提供「張老師」論文獎助，鼓勵同仁及現職義務「張老師」進行青少年研究工作。
- 五、**資源整合**：積極拓展及整合「張老師」各項資源，辦理「愛·Phone1980募款音樂會」，來推展1980(依舊幫您)輔導專線及青少年性教育心理衛生服務工作。

新的一年開始！我們將秉持「張老師」服務的精神，持續給予青少年及其家庭、學校關懷與支持！期許專任「張老師」能「薪傳良好服務精神」、「創新有效服務作法」、「展望未來服務願景」，讓「張老師」的服務永不止息繼續下去。

伍、「張老師」基金會大事紀要

一〇〇年一月

1月16日	本會黃副執行長代表出席桃園「張老師」中心在桃園南區活動中心辦理義務「張老師」授證典禮，共計102名參加。
1月22日至24日	本會委託高雄「張老師」中心在澄清湖活動中心舉辦100年冬令輔導工作研討會，共有47位義務張老師出席，講師為程婉若老師，主題為「從合作取向治療談青少年韌力」進階班，由張董事長親臨出席並主持結業式。
1月25日至26日	本會在劍潭青年海外青年活動中心志清大樓5208教室辦理100年度專任「張老師」密集講習，共計56人參加。

一〇〇年二月

2月17日	台北「張老師」中心暨台北市團委會聯合揭牌暨啟用典禮，由本團李召集人及張主任共同主持。
2月20日	新竹「張老師」中心在台灣電力公司新桃供電區營運處，辦理義務張老師授證典禮，由新竹「張老師」輔導委員會陳主任委員隆昇主持，貴賓與義務張老師共計50人參加。

一〇〇年三月

3月5日	本會高雄「張老師」中心辦理新卸任主任委員交接典禮，由張德聰主任主持，卸任主任委員黃正鵠先生交接給新任主任委員黃清山先生，本團各單位總幹事、政府機構、社福機構、義務「張老師」等計50人觀禮。
3月23日	本會台中「張老師」中心在該中心舉辦新卸任總幹事交接典禮，由張芳明主任委員主持，本團張主任蒞臨指導共計貴賓與義務張老師60位參加。
3月25日	本會桃園「張老師」中心在該中心舉辦新卸任總幹事交接典禮，由楊敏盛主任委員主持，本團廖光環主任秘書蒞臨指導，共計貴賓與義務張老師45位參加。
3月26日	本會高雄「張老師」中心假高雄市政府社會局長青綜合服務中心，辦理『1980「張老師」有你真好～依舊幫您心理輔導專線募款慈善音樂會』，由高雄「張老師」輔導委員謝季宏教授主持，除了歡度高雄「張老師」37週年年會，並邀請溫金龍墨客樂團表演二胡演奏，籌募心理輔導專線經費，本會董事長張德聰博士蒞臨指導共計貴賓、專任、義務暨離職「張老師」及眷屬約有800人參加。
3月31日	本會台北「張老師」中心在該中心舉辦新卸任總幹事交接典禮，由陳嘉文主任委員主持，本會董事長張德聰博士蒞臨指導，共計貴賓與義務張老師76位參加。

一00年四月

4月6日	本會高雄「張老師」中心假該中心舉辦新卸任總幹事交接典禮，由林主任委員主持，本會董事長張德聰博士蒞臨指導，共計貴賓與義務張老師60位參加。
4月13日	本會黃副執行長及何錦玉同仁代表出席由中華工商業聯合協會與中華教育交流推廣協會合辦之「2011陽光·海峽兩岸關心下一代論壇」，並專題報告本會青少年輔導工作。
4月20日	本會在救國團總團部311室舉行「愛讓生命更美好—關懷失落兒童記者會」，提倡「聽說讀寫，10在好幸福」親子關係運動，並宣佈愛讓生命更美好專案活動內容。會中共計八家媒體出席。
4月30日	本會與信義、文山、大安運動中心，共同辦理『心中有「愛」、健康無礙—親子運動體驗系列講座』，活動於4/25、4/27、4/30在三個運動中心展開，課程中除了進行親職講座外，還讓學員體驗運動中心的設施設備，共計70位學員報名參加。

一00年五月

5月1日	本會黃副執行長代表出席參加台南「張老師」中心辦理義務「張老師」授證典禮，共計65位義務「張老師」參加。
5月11日	本會在總團部411會議室召開輔導服務協調會議，上午由王福生董事代表董事長致詞，討論專業倫理、甄選、續聘與訓練之加強；下午由董事長張德聰博士工作講話，以提升專任同仁輔導服務工作之品質。
5月14日	本會黃副執行長出席參加新竹「張老師」中心督導會議，內容為倫理事件處理因應原則、輔導服務值班討論等，計11人參加。
5月21日至22日	本會在桃園「張老師」中心辦理100年輔導工作研討會「焦點解決諮商短期學派運用於青少年輔導工作」初階課程，由樊雪春教授講授，由桃園分事務所承辦，共60位義務「張老師」及專任同仁參加。
5月26日	本會與信義、文山、大安運動中心，共同辦理『心中有「愛」、健康無礙—親子運動體驗系列講座』，活動分別於5/7、5/16、5/26在三個運動中心展開，課程中除了進行親職講座外，還讓學員體驗運動中心的設施設備，共80位學員報名參加。

一00年六月

6月9日	本會與統一集團企業合作之員工協助方案「幸福合作社」初階課程，於6月8日至9日在馬武督會議中心舉行，由本會黃副執行長主持始業式，共50位員工參加。
6月10日	本會基隆「張老師」中心辦理中輟生「心學園」結業式，共有11位中輟生結業，邀請主任委員、教育處督學、張通榮市長等貴賓及學生家長共25位出席。
6月17日	本會在救國團總團部311會議室舉行專業倫理委員會議，由劉焜輝教授擔任召集人，邀請王智弘、王文秀、洪莉竹、廖鳳池、吳秀碧、徐西森等教授出席，討論本會加強專業倫理之具體作法。
6月24日	本會桃園「張老師」中心於大溪羅莎會館召開本年度輔導委員會議，由楊主任委員敏盛主持，並邀請「張老師」基金會張董事長德聰親臨與會，本處由石榛苓視察、委員10人與桃園中心王信東總幹事暨中心同仁6人，共計20人參加。
6月28日	本會在救國團總團部311會議召開「張老師」基金會第八屆第八次董事會議，由張董事長主持共計有13位董事出席及9位相關業務同仁出席與會。

一00年七月

7月4日至7日	本會桃園分事務所結合陽明國中秀才分校針對高關懷學生辦理四天三夜「青少自我挑戰營」營隊活動，共計60位學生參加。
7月14日至17日	本會台北分事務所針對國中學生，於復興青年活動中心辦理四天三夜「青少自我挑戰營」營隊活動，共計80位學生參加。
7月23日至24日	本會高雄「張老師」分事務所辦理100年輔導工作研討會「焦點解決諮商短期學派運用於青少年輔導工作」初階課程，由樊雪春教授講授，共105位義務「張老師」及專任同仁參加。
7月30日至8月2日	本會台北分事務所針對國中學生，於復興青年活動中心辦理四天三夜「青少自我挑戰營」營隊活動，由張德聰董事長親臨參加結業式，共計60位學生參加。

一00年八月

8月6日至8日	本會台中「張老師」分事務所辦理100年輔導工作研討會「焦點解決諮商短期學派運用於青少年輔導工作」初階課程，由樊雪春教授講授，由台中分事務所承辦，共83位義務「張老師」及專任同仁參加。
8月8日至12日	兩岸金橋星采學苑合作之「閩台合作『五年計劃』2011年暑期教師培訓」課程，本會由董事長張德聰博士與羅華容總幹事及林丞增同仁前往。校長班共35人參加，心理輔導班共36人參加。
8月13日至14日	「張老師」結合臺北市大安運動中心針對弱勢關懷家庭學生辦理「大手牽小手、快樂向前走~親子同心運動體驗營」，在復興青年活動中心辦理。共計13個家庭40位家長學生參與。當天由運動中心藍執行長親臨主持始業式，勉勵大家多注意一下自己的身體健康，也多使用運動中心的設備設施。
8月16日至19日	本會高雄分事務所針對高關懷學生，在澄清湖青年活動中心辦理四天三夜「青少自我挑戰營」營隊活動，共計47位學生參與。
8月17日	本會辦理實習生期末座談會由黃副執行長主持，包括實踐大學黃薇庭同學及輔仁大學羅偉培同學之實習心得發表。
8月20日	本會結合新生代偶像藝人彭于晏宣傳1980輔導專線，召開關懷青少年記者會。會中邀請心學園學生分享接受張老師幫助的心路歷程。彭于晏先生亦錄製給青少年朋友的一段話，鼓勵青少年懂得求助。

一00年九月

9月7日	本會於救國團總團部召開第五次總幹事會報skype會議，由黃副執行長主持討論重點為 101年募款音樂會(台北、桃園、台中、高雄「張老師」中心共同辦理)、如何增加1980專線服務量及獎謝事宜等，計11人參加。
------	--

一00年十月

10月1日至2日	本會在救國團總團部501教室辦理台北地區100年輔導工作研討會「焦點解決諮商短期學派運用於青少年輔導工作」初階課程，由樊雪春教授講授，由台北分事務所承辦，共88位義務「張老師」及專任同仁參加。
10月13日	本會在救國團總團部311會議室舉辦「張老師」基金會第八屆第九次暨第九屆第一次董事會議，由董事長張德聰博士主持，共計13位董事與會務同仁7位參與會議。
10月15日	「張老師」結合臺北市大安運動中心辦理「健康久久·快樂100，挑戰自我·運動學習~人際EQ營」國小組，共計23人參加。
10月22日	「張老師」結合臺北市文山運動中心辦理「大手牽小手、快樂向前走~親子同心運動體驗營」共28人參加。
10月29日	「張老師」結合臺北市文山運動中心辦理「大手牽小手、快樂向前走~親子同心運動體驗營」共30人參加。

一00年十一月

11月5日	慶祝「張老師」成立42週年年會暨授證獎謝典禮在救國團總團部501禮堂舉行，由陳嘉文主任委員親臨主持。重要貴賓有李名譽召集人、董事長張德聰博士、吳武典教授等蒞臨，共計義務「張老師」暨眷屬154位參加。
11月19日	「張老師」結合臺北市大安運動中心辦理「健康久久・快樂100，挑戰自我・運動學習~人際EQ營」國中組，共計30人參加。
11月25日	本會台北分事務所獲選為『臺北市100年度優良志工金鑽獎優良志工團』，由林聯章總幹事代表受獎。
11月26日	「張老師」結合臺北市信義運動中心辦理「健康久久・快樂100，挑戰自我・運動學習~人際EQ營」國小組，共計33人參加。

一00年十二月

12月4日	本會與信義運動中心合作辦理「挑戰自我、運動學習-人際EQ探索運動體驗營」(國中組)，共計18人參加。
12月5日	本會何錦玉、黃淑芬同仁代表出席教育部在中央圖書館台灣分館舉行2011年教育基金會年會。
12月6日	本會黃副執行長接待北京紅楓婦女心理諮詢服務中心名譽理事長王行娟及其同仁吳群芳女士來訪。
12月16日	本會黃副執行長、黃淑芬同仁和戒菸中心吳俐儀同仁代表參與行政院勞工委員會假台灣金融研究院所舉辦「100年度員工協助方案優良事業單位論壇暨表揚大會」活動。
12月16日	本會黃副執行長代表出席嘉義「張老師」中心辦理義務「張老師」授證暨輔導委員會議，共計45位參加。
12月18日	本會董事長張德聰博士與黃副執行長出席台中「張老師」中心辦理義務「張老師」授證暨輔導委員會議，共計176位參加。
12月23日	本會何錦玉同仁代表出席高雄「張老師」中心辦理100年度高雄「張老師」中心第二次輔導委員會議，由黃清山主任委員主持，共計20位參加。

陸、您不孤單一 「張老師」依舊幫您（1980）服務網

中心別	專線號碼	行政電話
台北市	(02) 85096180	(02) 25326180
新北市	(02) 2989-6180	(02) 2986-7171
基隆市	(02) 2433-6180	(02) 2431-2111
桃園市	(03) 331-6180	(03) 338-1234
中壢市	(03) 494-6180	(03) 491-6999
新竹	(03) 521-6180	(03) 526-6231
台中市	(04) 2206-6180	(04) 2203-3050
彰化市	(04) 722-6180	(04) 723-1157
嘉義	(05) 275-6180	(05) 277-0482
台南市	(06) 236-6180	(06) 235-4141
高雄市	(07) 330-6180	(07) 333-3221
宜蘭市	(03) 936-6180	(03) 935-3411

手機亦可直撥1980

「張老師」全球資訊網：<http://www.1980.org.tw>

網路諮商服務系統：

網址：<http://www.1980.org.tw/consultant/login.php>

網路信箱：cyclhcg@ms15.hinet.net

「張老師」與您談心版面地址：

<http://bbs.nsysu.edu.tw/txtVersion/boards/teacher-chang>

財團法人「張老師」基金會2011年年報

發行人：張德聰

總編輯：黃正旭

執行編輯：林國柱、何錦玉、黃淑芬、謝瓊如、劉玫伶

出版單位：財團法人「張老師」基金會

出版地址：台北市104中山區松江路219號401室

網址：www.1980.org.tw

電話：(02)25025858

傳真：(02)25038052

出版日期：2012年4月

版權所有 · 請勿翻印