



2025年報

財團法人「張老師」基金會

目 錄

壹、前言.....	2
貳、「張老師」基金會行政系統.....	3
一、組織體系.....	3
二、工作團隊.....	4
三、服務項目.....	6
四、服務據點.....	7
參、2025 服務成果.....	8
一、諮商輔導服務.....	8
二、心理健康教育.....	38
三、公益活動.....	41
四、社會資源結合.....	43
五、專業諮商.....	47
六、志願服務.....	47
七、研究發展.....	48
八、國際交流.....	48
九、籌募基金.....	50
十、專案委託.....	50
肆、結語.....	53
伍、「張老師」基金會大事紀要.....	53

壹、前言

「張老師」自民國 58 年 11 月 11 日成立以來，至今已走過 56 個年頭。作為台灣第一個本土的輔導機構，「張老師」誕生於社會快速變遷的時代背景，肩負著陪伴青少年面對成長困境與心理挑戰的使命。一路走來，「張老師」基金會不僅在青少年輔導領域深耕，更逐步拓展至成人、家庭與職場，形成全方位的心理健康支持網絡。

56 年來，「張老師」在全國設立多處輔導服務中心，服務型態不斷創新，從早期的函件輔導、電話輔導，到面對面與網路輔導，持續回應不同世代的需求。服務族群也從青少年逐漸擴展至各年齡層，推動心理健康的三級預防，深入校園、社區與職場，並結合社會工作服務，以「自助、助人」的理念發展多元方案。

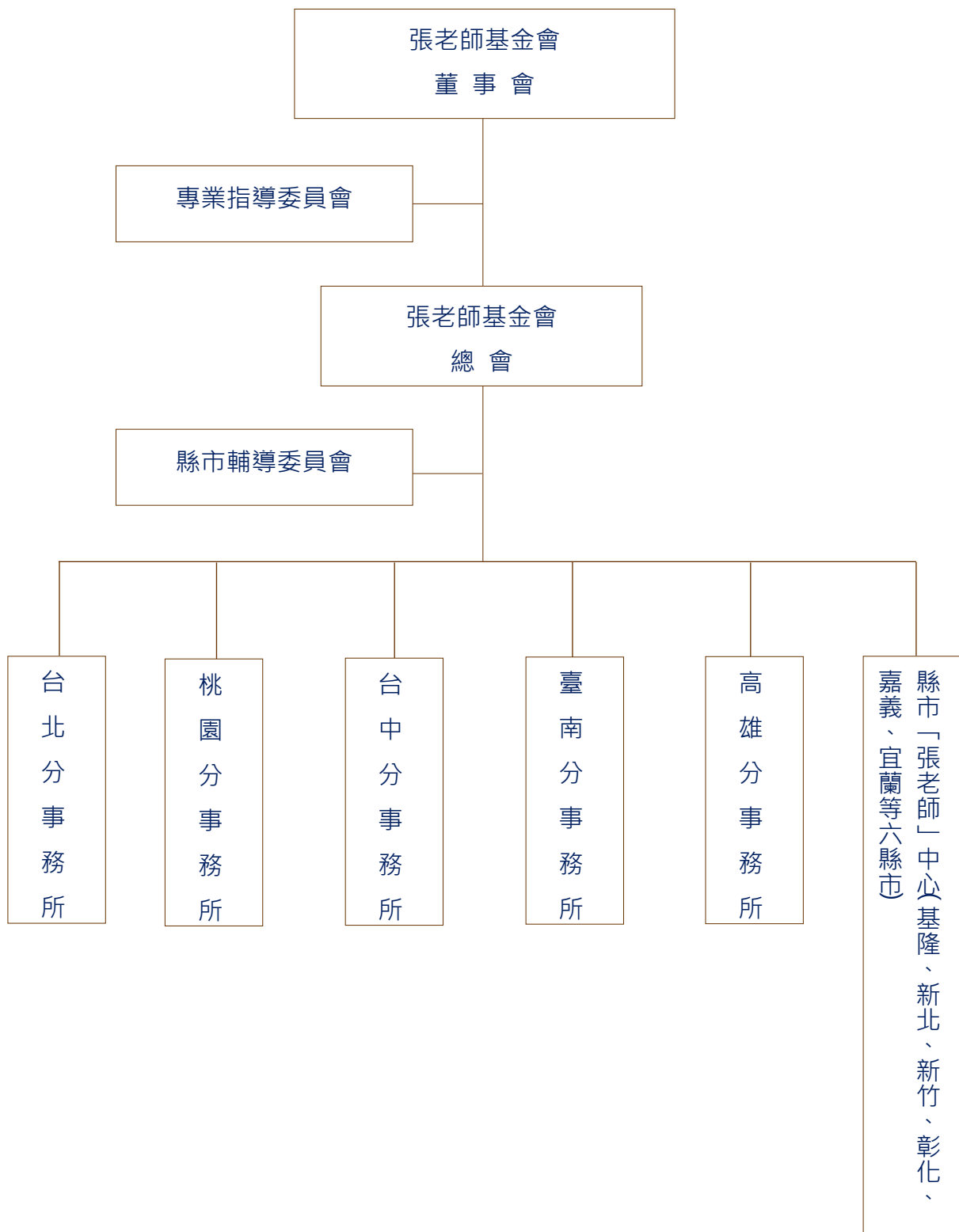
在專業人員與志願工作者的共同努力下，「張老師」建立了嚴謹的培訓與考核制度，56 年來培育 17,678 位義務「張老師」加入 1980 輔導專線的服務行列，累計輔導求助者超過 383 萬人次，並透過各種心理健康教育活動推廣，累計服務超過 2,684 萬人次。「張老師」陪伴數百萬人次走過困境，並觸及超過千萬民眾，讓心理健康逐漸成為社會大眾重視的議題。

「張老師」的耕耘不僅奠定了台灣心理輔導的基礎，更成為志願服務制度最完善的組織之一。展望未來，基金會將持續結合專業與創新，導入數位科技與 AI 系統，拓展心理健康推廣的深度與廣度，守護更多心靈，陪伴台灣社會邁向更健康、更溫暖的未來。

茲將「張老師」過去一年來（114 年 1 月至 12 月）的具體工作成果特述於後，期許社會各界透過對「張老師」服務工作的了解，能給予本會更多的支持與指導，讓心理健康的服務工作質量並進，以造福更多民眾。

貳、「張老師」基金會行政系統

一、組織體系



二、工作團隊

「張老師」的工作人員包括：指導/輔導委員、專任「張老師」、社工員、義務「張老師」與行政志工等。

(一)指導/輔導委員：

基金會及各地「張老師」中心因應工作需要，結合社會資源，邀請有關的學者專家以及教育、社政、醫療等單位有關主管，共同組成指導/輔導委員會，包含專業指導委員、諮詢委員和發展委員，研議各種輔導方針，並指導「張老師」全盤業務的發展，目前全國聘請指導/輔導委員共 462 位。

(二)專任「張老師」：

依據董事會暨「張老師」基金會總會制定全民輔導工作的政策、原則與預防，專任「張老師」負責各項輔導工作的策劃、推展與執行。目前全國共有專任「張老師」45 位，72.5%為國內外大學相關科系或研究所主修心理、社會、社會工作、教育、教育心理、諮商輔導等科系畢業，其餘為非相關科系，皆經過嚴格甄選與訓練後任用。

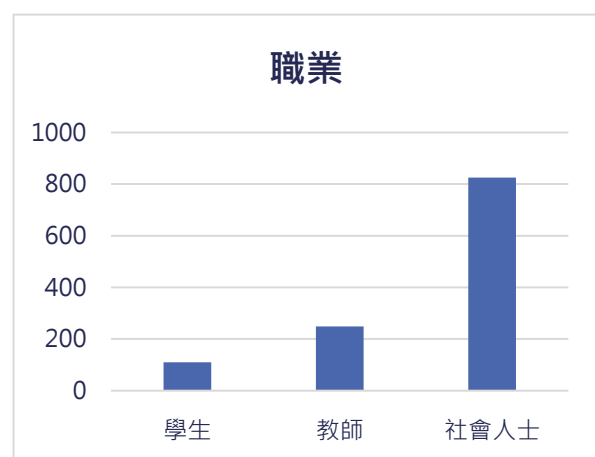
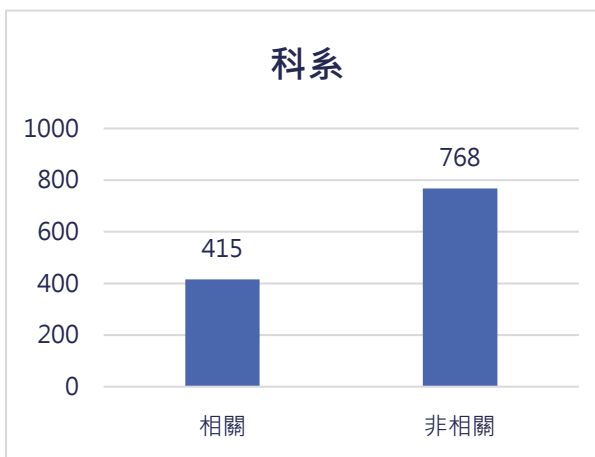
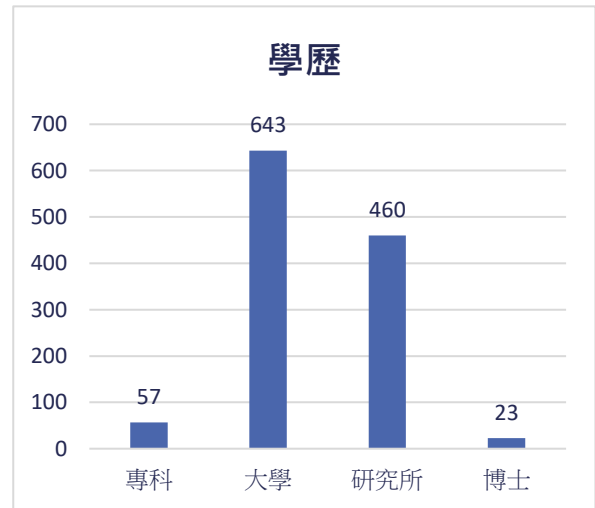
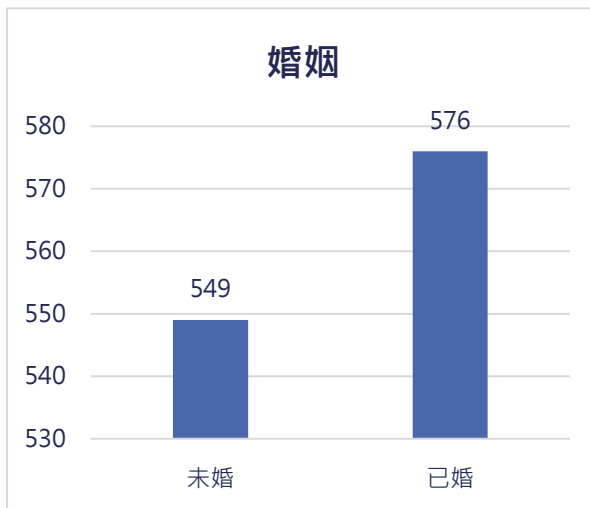
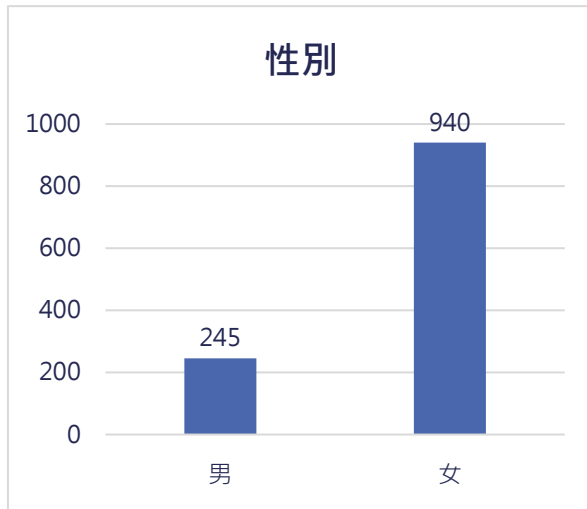
(三)社工員：

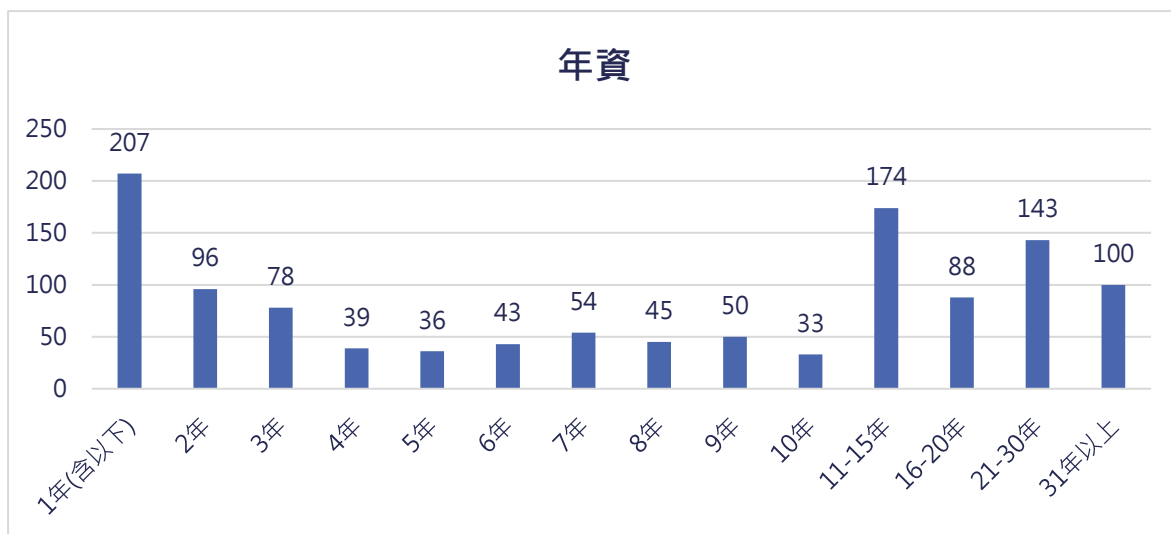
承接中央或地方政府為社會福利所設立之社福方案，包含兒少保護、強制親職教育、家庭暴力、自殺防治、特殊對象關懷等。目前共有 84 位社工人員與生活輔導員，皆係國內外大學社工相關科系畢業，並設有督導審核制度，配合政府之要求任用，為各地有需求之民眾服務。

(四)義務「張老師」：

為有效推展輔導工作，特甄選大專或研究所畢業之社會熱心人士，參與「張老師」服務工作，目前全國共有義務「張老師」1,186 人，他們不但具有服務熱誠，且皆經過嚴格且紮實的輔導知能專業訓練通過後開始擔任志願服務的助人工作。114 年義務「張老師」背景分析情況：「性別」以「女性」居多，占 79.3%；「年齡」以「51 至 60 歲以上」者居多，占 26.6%，其次為「41~50 歲」，占 22.8%；「婚姻」以「已婚」者居多，占 48.6%；「學歷」以「大學」者居多，約 54.2%；「科系」以「非相關科系」者居多，占

64.8%、「職業」以「社會人士」居多，比例為 69.6%；「年資」以「1-2 年」者居多，占 17.5%，其次為「11-15 年」，占 14.7%。詳細資料請見下圖：





(五)行政志工

為使「張老師」工作推展更迅速、到位，招募認同「張老師」服務理念之行政志工，加入「張老師」服務工作，包含櫃臺服務、協助心理學苑課務和公益講座行政協助，每位行政志工都須完成志願服務基礎及特殊訓練，並領有志願服務紀錄冊，全國共有行政志工 54 人。

三、服務項目

- (一)輔導服務：採電話(1980 專線)、晤談、函件、網路輔導等方式提供民眾心理輔導服務。
- (二)心理健康推廣：校園及社區心理健康講座、活動。
- (三)員工協助方案：協助公司部門導入 EAPs 服務，提升員工工作、生活、健康平衡。
- (四)社工、諮商相關專案委託。

四、服務據點

單位	1980 代碼	行政/傳真電話	地址	公務信箱
總會		行政：02-25965858 傳真：02-25965508	台北市中山區民權東路二段 69 號 405 室	1980@1980.org.tw tcf@cyc.tw
台北分事務所	11	行政：02-25326180 傳真：02-85093618	台北市中山區大直街 20 巷 18 號	tpchang@1980.org.tw
桃園分事務所	21	行政：03-4916999 傳真：03-4917555	桃園市平鎮區延平路一段 168 號 A 棟 3 樓	jlchang@1980.org.tw
台中分事務所	31	行政：04-22033050 傳真：04-22033061	台中市進化北路 369 號 7 樓	tcchang@1980.org.tw
臺南分事務所	42	行政：06-2909143 傳真：06-2900739	台南市東區崇學路 169 號 4 樓	tnchang@1980.org.tw
高雄分事務所	51	行政：07-3333221 傳真：07-3358869	高雄市苓雅區中山二路 412 號 3 樓	khchang@1980.org.tw
基隆中心	13	行政：02-24338764 傳真：02-24316551	基隆市仁愛區成功一路 133 巷 1 號	klchang@1980.org.tw
新北中心	12	行政：02-29936180 傳真：02-29936118	新北市新莊區中華路一段 8 號 6 樓	scpingfu@1980.org.tw
新竹中心	23	行政：03-5266231 傳真：03-5248079	新竹市西門街 146 號 5 樓	stchang@1980.org.tw
彰化中心	32	行政：04-7231157 傳真：04-7242141	彰化市卦山路 2 號	chchang@1980.org.tw
嘉義中心	41	行政：05-2770482 傳真：05-2770710	嘉義市忠孝路 307 號	jychang@1980.org.tw
宜蘭中心	14	行政：03-9353411 傳真：03-9324909	宜蘭市民權新路 102 號 5 樓	ylchang@1980.org.tw

◆ 市話及手機可直撥 1980 (中華電信用戶免費)

◆ 網路輔導系統：張老師全球資訊網/網路輔導 <https://goo.gl/kKIHQX>

◆ 張老師全球資訊網：<http://www.1980.org.tw>

◆ 「張老師」發票捐贈「愛心碼」：1980198

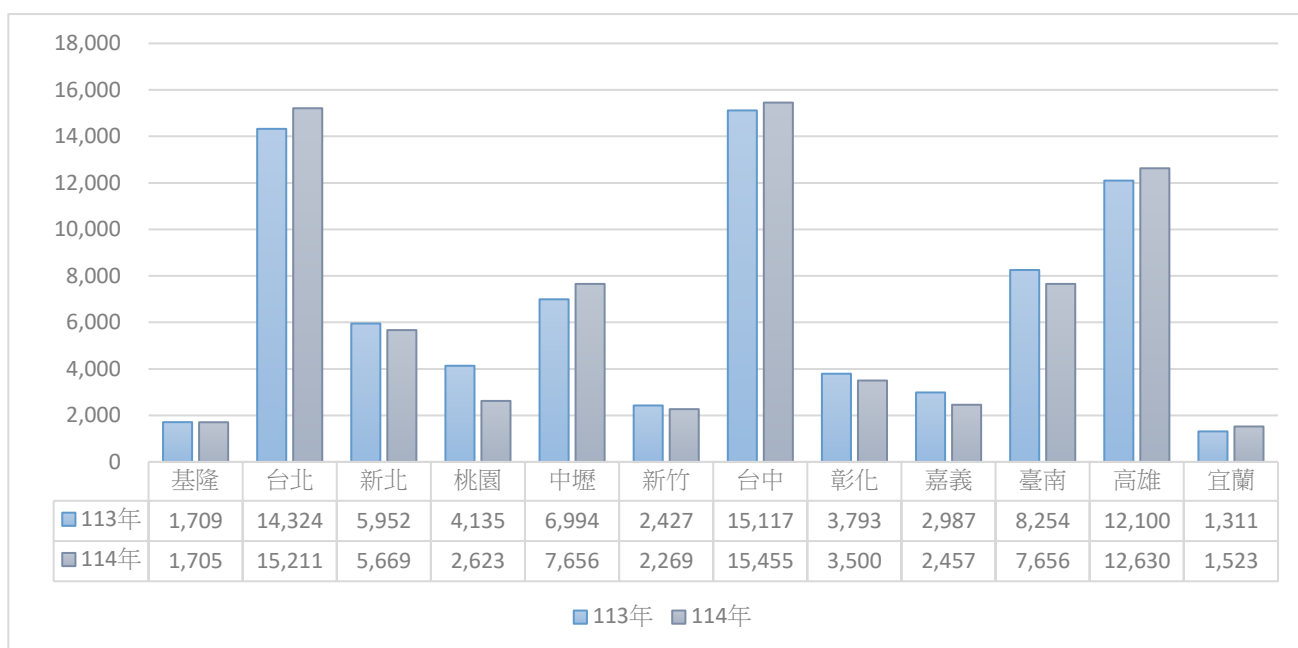
參、2025 服務成果

一、諮商輔導服務

各地區「張老師」中心所連成的輔導服務網，透過電話（「依舊幫您 1980」專線）、晤談、函件、網路輔導、轉介、專業諮商等服務方式，協助社會大眾面對成長性、預防性及治療性的問題。114 年共計服務求助個案 78,352 人次，詳細統計資料分析如下：

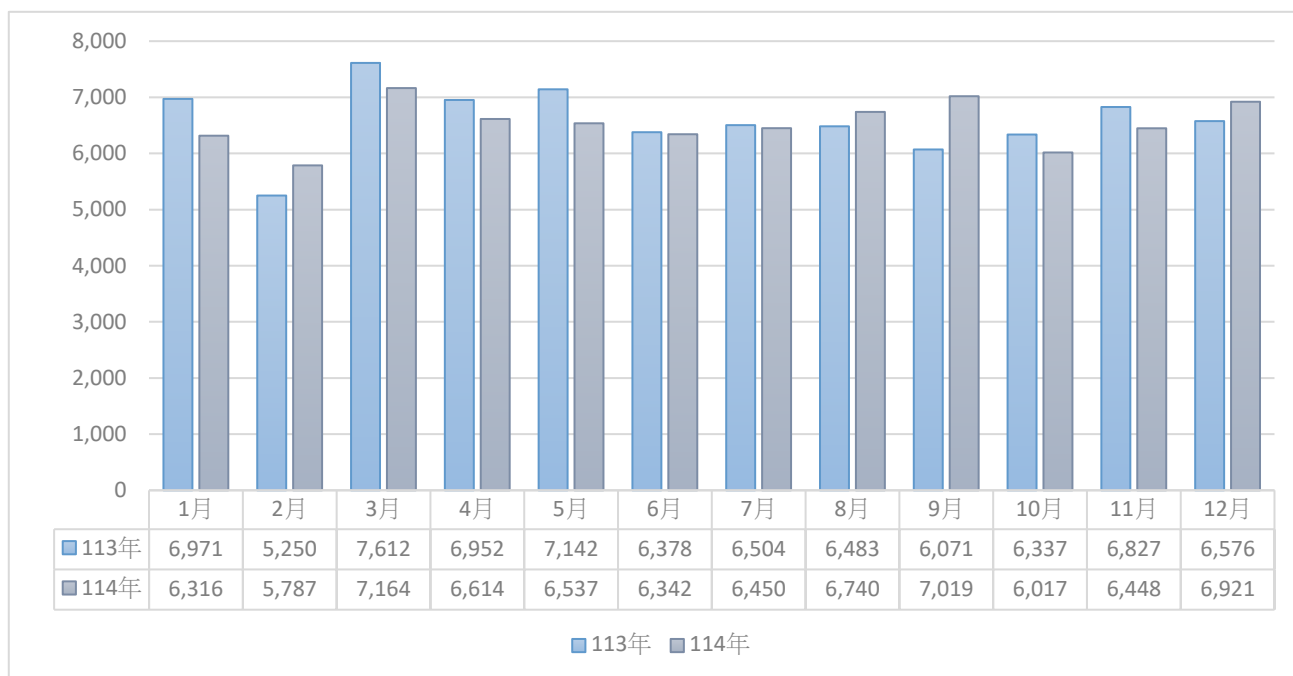
(一)地區個案量分析

114 年台中中心服務的個案量最多，占 19.7%；其次是台北中心，占 19.4%；高雄中心則居第三位，占 16.1%，詳細資料請參見下表。



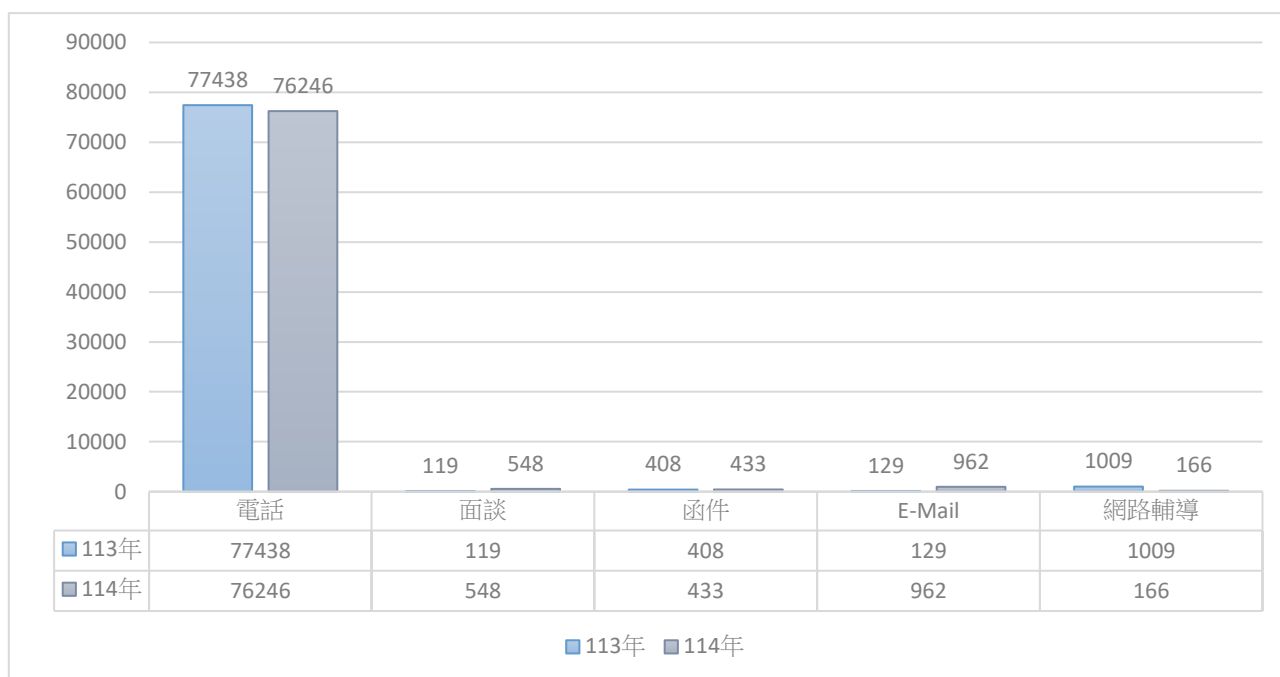
(二)月份個案量分析

114 年月份案量前三位分別為 3 月、9 月、12 月，詳細資料請參見下圖；各地區每月服務量分析表請參見【諮商輔導附件：表 3-1】。



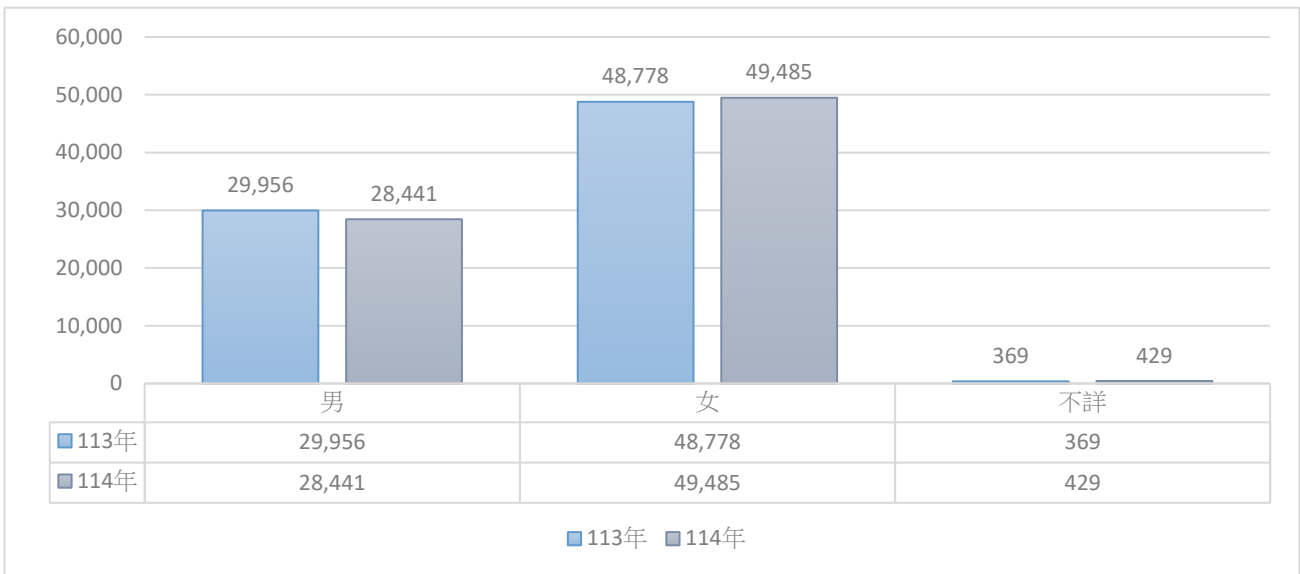
(三)服務方式分析

114 年服務方式，以「電話輔導」最多，占 97.3%，詳細資料請參見下圖；各地區服務方式分表請參見【諮商輔導附件：表 3-2】。

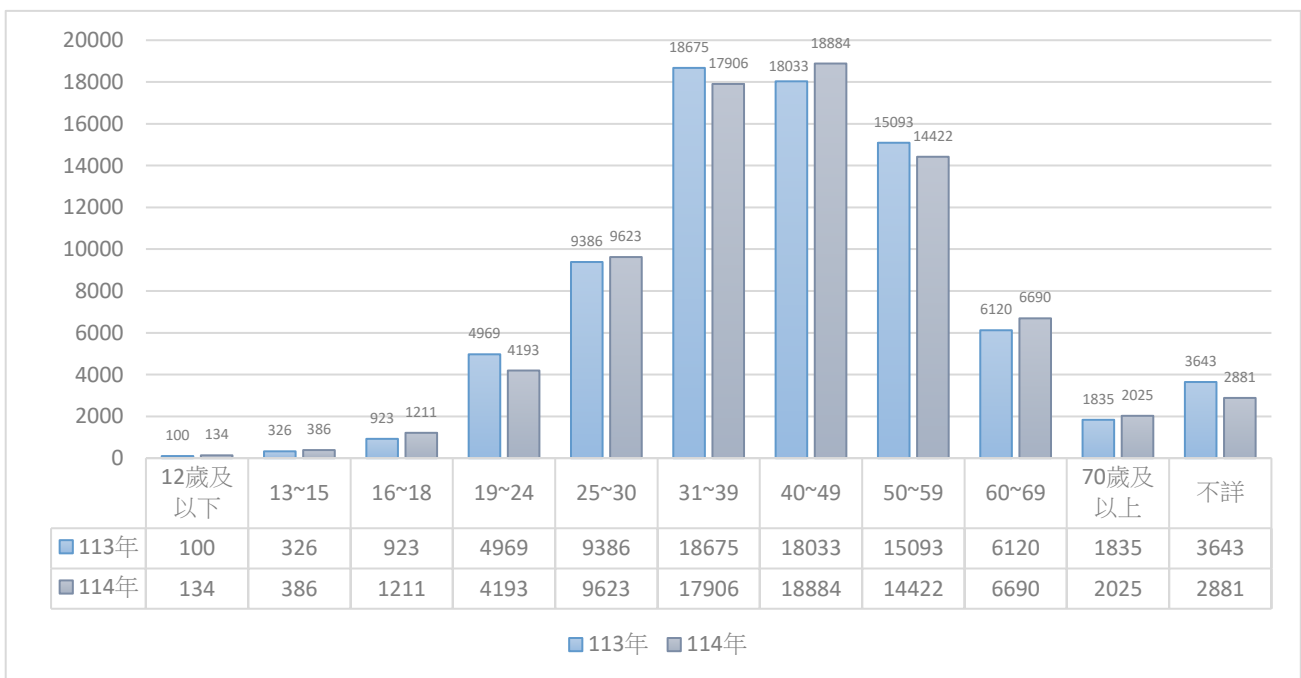


(四)個案基本資料分析

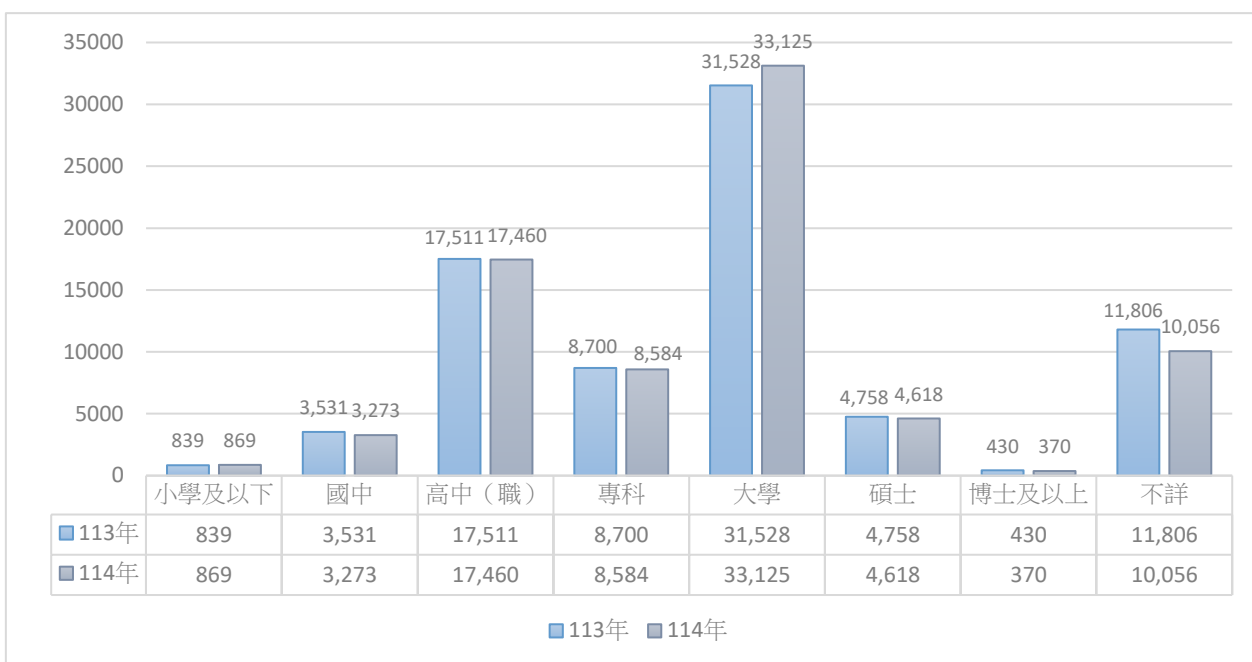
1.性別：求助個案之生理「性別」比例一直是女性多於男性，兩年的比例亦皆相近，詳細資料請參見下圖；各地區性別分析請參見【諮商輔導附件：表 3-3】。



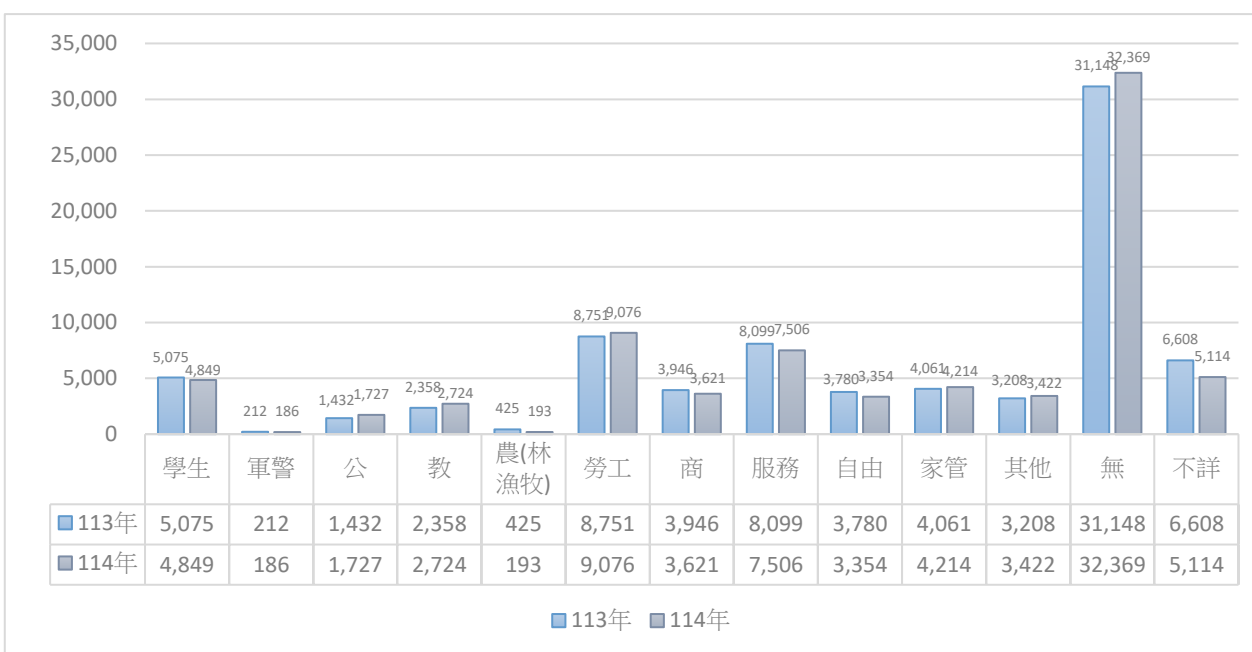
2.年齡：114 年個案年以「30 歲至 49 歲」最多，占 24.1%；其次為「31 歲至 39 歲」居次，占 22.9%，詳細資料請參見下圖；各地區年齡分析請參見【諮商輔導附件：表 3-4】。



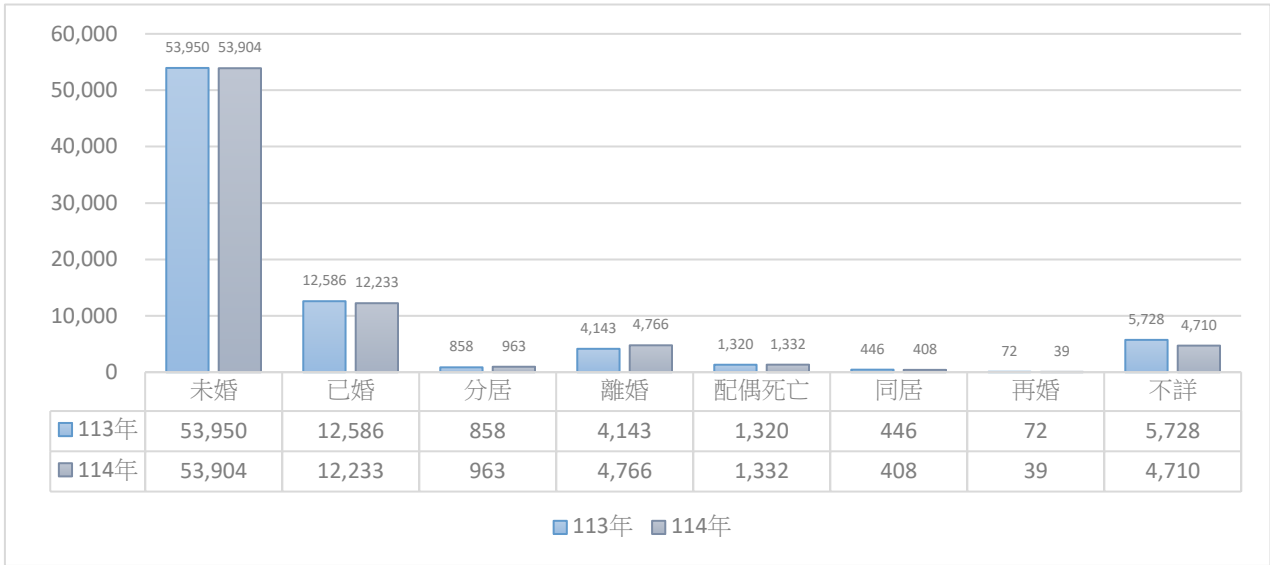
3.教育程度：114 年求助個案「教育程度」以「大學」居首，占 42.3%；其次為「高中」，占 22.3%，詳細資料請參見下圖；各地區教育程度分析請參見【諮商輔導附件：表 3-5】。



4.職業：114 年求助者的「職業」中，扣除「不詳」外，以「無業」居首，占 41.3%；其次為「勞工」，占 11.6%；「服務業」居第三位，占 9.6%，詳細資料請參見下圖；各地區職業分析請參見【諮商輔導附件：表 3-6】。

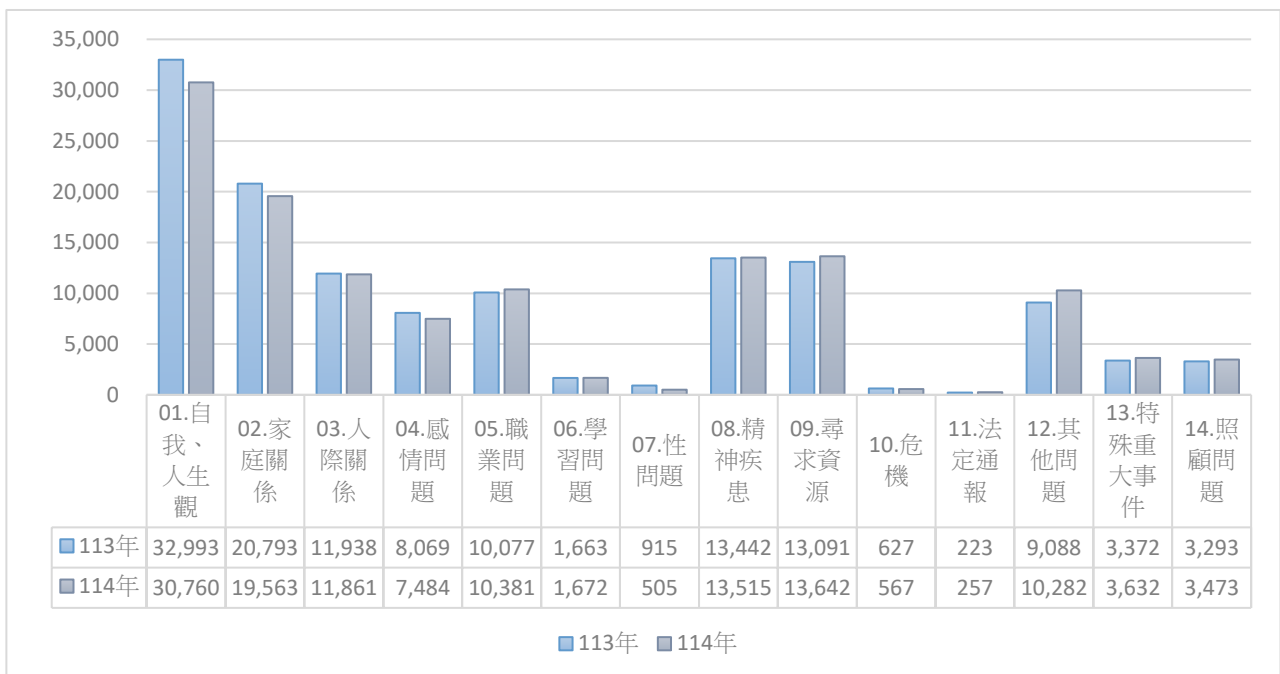


5.婚姻：114 年求助者的「婚姻」以「未婚」居首，占 68.8%，詳細資料請參見下圖；各地區婚姻分析請參見【諮商輔導附件：表 3-7】。



(五)個案求助問題類型分析

114 年求助問題類別(複選)共計有 127,594 人次(113 年有 129,584 人次)，詳細資料請參見下圖；各地區求助問題分析請參見【諮商輔導附件：表 3-8】。



求助問題類型以「自我與人生觀」問題高居榜首，占 24.1%，其中分項包含有自我探索、自我肯定、宗教信仰、價值衝突、人生觀問題等；其次為「家庭問題」，占 15.3%；居第三位的問題類型則為「尋求資源」，占 10.7%。各問題類型中之分項問題情況，說明如下：

1.自我與人生觀問題—

以「自我探索問題」最多，計有 15,621 人次 (占 50.8%)、其次是「自我肯定問題」，計有 8,546 人次 (占 27.8%)，資料請詳見【諮商輔導附件：表 3-9】。

2.家庭問題—

以「親子問題」居多，計有 9,693 人次 (占 49.5%)；其次是「夫妻問題」，計有 4,348 人次 (占 22.2%)，資料請詳見【諮商輔導附件：表 3-10】。

3.人際問題—

以「同事問題」最多，計有 4,442 人次 (占 37.5%)；其次是「其他」，計有 2,802 人次 (占 23.6%)，資料請詳見【諮商輔導附件：表 3-11】。

4.感情問題—

以「溝通問題」最多，計有 1,750 人次 (占 23.4%)、其次是「分手問題」，計有 1,712 人次 (占 22.9%)，資料請詳見【諮商輔導附件：表 3-12】。

5.職業問題—

以「工作適應問題」居多，計有 2,709 人次 (占 26.1%)、其次是「壓力」，計有 2,125 人次 (20.7%)，資料請詳見【諮商輔導附件：表 3-13】。

6.學習問題—

以「考試壓力問題」最多，計有 868 人次 (占 51.9%)、其次是「學習困擾問題」，計有 542 人次 (占 32.4%)，資料請詳見【諮商輔導附件：表 3-14】。

7.性問題—

以「性慾望」居多，計有 165 人次 (占 32.7%)、其次為「性行為」，計有 81 人次 (占 16%)，資料請詳見【諮商輔導附件：表 3-15】。

8.精神疾患問題—

以「確定為精神疾患，持有醫囑問題」最多，計有 7,012 人次 (占 51.9%)、其次是「疑似精神疾患問題」，計有 3,830 人次 (占 28.3%)，資料請詳見【諮商輔導附件：表 3-16】。

9.尋求資源問題—

以「一般諮詢問題」最多，計有 12,760 人次 (占 93.5%)、其次是「社會福利資源」，計有 312 人次 (占 2.3%)，資料請詳見【諮商輔導附件：表 3-17】。

10.危機問題—

以「自殺 (自我傷害) 問題」最多，計有 551 人次 (占 97.2%)、其次是「傷害他人問

題」，計有 16 人次 (占 2.8%)，資料請詳見【諮商輔導附件：表 3-18】。

11.法定通報問題—

以「家庭暴力問題」最多，計有 148 人次 (占 57.6%)，其次是「性侵害問題」，計有 83 人次 (占 32.3%)，資料請詳見【諮商輔導附件：表 3-19】。

12.其他問題—

以「非輔導個案問題」居多，計有 5,794 人次 (占 56.4%)，其次是「生理疾病問題」，計有 2,196 人次 (占 21.4%)，資料請詳見【諮商輔導附件：表 3-20】。

13.重大特殊事件—

分為「喪親」、「個人疾病」、「親屬疾病」三類問題，其中以「個人疾病問題」居多，計有 2,643 人次 (占 72.8%)，其次是「親屬疾病」，計有 510 人次 (占 14%)，資料請詳見【諮商輔導附件：表 3-21】。

14.照顧問題—

分為「老年照顧」、「長期照護」、「失智」及「獨居」四類問題，其中以「獨居問題」居多，計有 2,114 人次 (占 60.9%)，其次是「長期照護」，計有 704 人次 (占 20.3%)，資料請詳見【諮商輔導附件：表 3-22】。

【表 3-1 各地區每月服務量分析表】

地區	1月	2月	3月	4月	5月	6月	7月	8月	9月	10月	11月	12月	合計
基隆	113	109	181	118	132	157	167	193	125	95	151	164	1,705
(%)	6.6%	6.4%	10.6%	6.9%	7.7%	9.2%	9.8%	11.3%	7.3%	5.6%	8.9%	9.6%	2%
台北	1,272	1,114	1,369	1,178	1,187	1,103	1,279	1,612	1,496	1,318	1,150	1,133	15,211
(%)	8.4%	7.3%	9.0%	7.7%	7.8%	7.3%	8.4%	10.6%	9.8%	8.7%	7.6%	7.4%	19%
新北	405	386	504	511	437	398	555	518	510	467	502	476	5,669
(%)	7.1%	6.8%	8.9%	9.0%	7.7%	7.0%	9.8%	9.1%	9.0%	8.2%	8.9%	8.4%	7%
桃園	283	267	329	265	240	286	287	266	207	176	14	3	2,623
(%)	10.8%	10.2%	12.5%	10.1%	9.1%	10.9%	10.9%	10.1%	7.9%	6.7%	0.5%	0.1%	3%
中壢	595	541	618	561	575	597	604	561	737	627	746	894	7,656
(%)	7.8%	7.1%	8.1%	7.3%	7.5%	7.8%	7.9%	7.3%	9.6%	8.2%	9.7%	11.7%	10%
新竹	162	142	227	185	198	216	213	197	167	154	213	195	2,269
(%)	7.1%	6.3%	10.0%	8.2%	8.7%	9.5%	9.4%	8.7%	7.4%	6.8%	9.4%	8.6%	3%
台中	1,263	1,087	1,380	1,358	1,361	1,324	1,110	1,213	1,282	1,352	1,260	1,465	15,455
(%)	8.2%	7.0%	8.9%	8.8%	8.8%	8.6%	7.2%	7.8%	8.3%	8.7%	8.2%	9.5%	20%
彰化	252	240	317	262	283	297	317	336	297	272	288	339	3,500
(%)	7.2%	6.9%	9.1%	7.5%	8.1%	8.5%	9.1%	9.6%	8.5%	7.8%	8.2%	9.7%	4%
嘉義	215	200	239	259	232	186	124	0	210	269	280	243	2,457
(%)	8.8%	8.1%	9.7%	10.5%	9.4%	7.6%	5.0%	0.0%	8.5%	10.9%	11.4%	9.9%	3%
台南	685	626	738	745	677	666	645	654	752	0	680	789	7,657
(%)	8.9%	8.2%	9.6%	9.7%	8.8%	8.7%	8.4%	8.5%	9.8%	0.0%	8.9%	10.3%	10%
高雄	971	987	1,121	1,051	1,071	1,000	984	1,036	1,092	1,184	1,044	1,089	12,630
(%)	7.7%	7.8%	8.9%	8.3%	8.5%	7.9%	7.8%	8.2%	8.6%	9.4%	8.3%	8.6%	16%
宜蘭	100	88	141	121	144	112	165	154	144	103	120	131	1,523
(%)	6.6%	5.8%	9.3%	7.9%	9.5%	7.4%	10.8%	10.1%	9.5%	6.8%	7.9%	8.6%	2%
合計	6,316	5,787	7,164	6,614	6,537	6,342	6,450	6,740	7,019	6,017	6,448	6,921	78,355
占比	8.1%	7.4%	9.1%	8.4%	8.3%	8.1%	8.2%	8.6%	9.0%	7.7%	8.2%	8.8%	100%

【表 3-2 各地區服務方式服務量分析表】

地區	電話輔導	晤談輔導	函件輔導	網路輔導	E-mail	合計
基隆	1,638	1	57	0	9	1,705
(%)	96.1%	0.1%	3.3%	0.0%	0.5%	2%
台北	13,768	391	84	949	19	15,211
(%)	90.5%	2.6%	0.6%	6.2%	0.1%	19%
新北	5,649	0	17	1	2	5,669
(%)	99.6%	0.0%	0.3%	0.0%	0.0%	7%
桃園	2,600	0	16	0	7	2,623
(%)	99.1%	0.0%	0.6%	0.0%	0.3%	3%
中壢	7,485	70	42	10	49	7,656
(%)	97.8%	0.9%	0.5%	0.1%	0.6%	10%
新竹	2,256	0	10	0	3	2,269
(%)	99.4%	0.0%	0.4%	0.0%	0.1%	3%
台中	15,431	3	17	0	4	15,455
(%)	99.8%	0.0%	0.1%	0.0%	0.0%	20%
彰化	3,455	1	23	2	19	3,500
(%)	98.7%	0.0%	0.7%	0.1%	0.5%	4%
嘉義	2,422	30	4	0	1	2,457
(%)	98.6%	1.2%	0.2%	0.0%	0.0%	3%
台南	7,497	50	89	0	21	7,657
(%)	97.9%	0.7%	1.2%	0.0%	0.3%	10%
高雄	12,532	2	73	0	23	12,630
(%)	99.2%	0.0%	0.6%	0.0%	0.2%	16%
宜蘭	1,513	0	1	0	9	1,523
(%)	99.3%	0.0%	0.1%	0.0%	0.6%	2%
合計	76,246	548	433	962	166	78,355
占比	97.3%	0.7%	0.6%	1.2%	0.2%	100%

【表 3-3 各地區個案基本資料「性別」分析表】

地區	男	女	不詳	合計
基隆	701	999	5	1,705
(%)	41.1%	58.6%	0.3%	2.2%
台北	4,771	10,285	155	15,211
(%)	31.4%	67.6%	1.0%	19.4%
新北	1,803	3,845	21	5,669
(%)	31.8%	67.8%	0.4%	7.2%
桃園	1,009	1,605	9	2,623
(%)	38.5%	61.2%	0.3%	3.3%
中壢	2,937	4,682	37	7,656
(%)	38.4%	61.2%	0.5%	9.8%
新竹	679	1,582	8	2,269
(%)	29.9%	69.7%	0.4%	2.9%
台中	5,952	9,446	57	15,455
(%)	38.5%	61.1%	0.4%	19.7%
彰化	1,319	2,153	28	3,500
(%)	37.7%	61.5%	0.8%	4.5%
嘉義	841	1,600	16	2,457
(%)	34.2%	65.1%	0.7%	3.1%
台南	3,030	4,604	23	7,657
(%)	39.6%	60.1%	0.3%	9.8%
高雄	4,892	7,690	48	12,630
(%)	38.7%	60.9%	0.4%	16.1%
宜蘭	507	994	22	1,523
(%)	33.3%	65.3%	1.4%	1.9%
合計	28,441	49,485	429	78,355
占比	36.3%	63.2%	0.5%	100.0%

【表 3-4 各地區個案基本資料「年齡」分析表】

年齡 地區	12 歲 以下	13 至 15 歲	16 至 18 歲	19 至 24 歲	25 至 30 歲	31 至 39 歲	40 至 49 歲	50 至 59 歲	60 至 69 歲	70 歲 以上	不 詳	合 計
基隆	2	17	59	91	175	475	346	397	67	57	19	1,705
(%)	0.1%	1.0%	3.5%	5.3%	10.2%	27.8%	20.2%	23.2%	3.9%	3.3%	1.1%	2%
台北	68	153	481	1,225	2,161	3,385	3,425	2,244	1,108	352	609	15,211
(%)	0.4%	1.0%	3.2%	8.1%	14.2%	22.3%	22.5%	14.8%	7.3%	2.3%	4.0%	19%
新北	2	16	38	257	745	1,222	1,240	932	527	220	470	5,669
(%)	0.0%	0.3%	0.7%	4.5%	13.1%	21.6%	21.9%	16.4%	9.3%	3.9%	8.3%	7%
桃園	2	8	14	165	293	597	662	442	211	58	171	2,623
(%)	0.1%	0.3%	0.5%	6.3%	11.2%	22.8%	25.2%	16.9%	8.0%	2.2%	6.5%	3%
中壢	35	13	67	359	799	1,601	1,849	1,638	692	264	339	7,656
(%)	0.5%	0.2%	0.9%	4.7%	10.4%	20.9%	24.2%	21.4%	9.0%	3.4%	4.4%	10%
新竹	1	10	31	133	351	529	550	380	160	38	86	2,269
(%)	0.0%	0.4%	1.4%	5.9%	15.5%	23.3%	24.2%	16.7%	7.1%	1.7%	3.8%	3%
台中	5	26	181	795	1,726	3,550	3,728	3,182	1,399	306	557	15,455
(%)	0.0%	0.2%	1.2%	5.1%	11.2%	23.0%	24.1%	20.6%	9.1%	2.0%	3.6%	20%
彰化	2	26	24	144	403	828	839	728	355	68	83	3,500
(%)	0.1%	0.7%	0.7%	4.1%	11.5%	23.7%	24.0%	20.8%	10.1%	1.9%	2.4%	4%
嘉義	1	12	15	115	369	525	649	412	167	42	150	2,457
(%)	0.0%	0.5%	0.6%	4.7%	15.0%	21.4%	26.4%	16.8%	6.8%	1.7%	6.1%	3%
台南	4	16	73	296	781	1,853	1,986	1,576	703	224	145	7,657
(%)	0.1%	0.2%	1.0%	3.9%	10.2%	24.2%	25.9%	20.6%	9.2%	2.9%	1.9%	10%
高雄	11	81	209	509	1,603	3,069	3,215	2,207	1,176	364	186	12,630
(%)	0.1%	0.6%	1.7%	4.0%	12.7%	24.3%	25.5%	17.5%	9.3%	2.9%	1.5%	16%
宜蘭	1	8	19	104	217	272	395	284	125	32	66	1,523
(%)	0.1%	0.5%	1.2%	6.8%	14.2%	17.9%	25.9%	18.6%	8.2%	2.1%	4.3%	2%
合計	134	386	1,211	4,193	9,623	17,906	18,884	14,422	6,690	2,025	2,881	78,355
占比	0.2%	0.5%	1.5%	5.4%	12.3%	22.9%	24.1%	18.4%	8.5%	2.6%	3.7%	100%

【表 3-5 各地區個案基本資料「教育程度」分析表】

地區	小學及 以下	國中	高中	專科	大學	碩士	博士	不詳	合計
基隆	5	68	621	219	597	89	1	105	1,705
(%)	0.3%	4.0%	36.4%	12.8%	35.0%	5.2%	0.1%	6.2%	2%
台北	153	512	2,584	1,254	7,097	1,348	75	2,188	15,211
(%)	1.0%	3.4%	17.0%	8.2%	46.7%	8.9%	0.5%	14.4%	19%
新北	68	146	984	444	2,172	379	13	1,463	5,669
(%)	1.2%	2.6%	17.4%	7.8%	38.3%	6.7%	0.2%	25.8%	7%
桃園	39	113	567	334	1,076	66	25	403	2,623
(%)	1.5%	4.3%	21.6%	12.7%	41.0%	2.5%	1.0%	15.4%	3%
中壢	124	259	1,770	805	2,786	408	14	1,490	7,656
(%)	1.6%	3.4%	23.1%	10.5%	36.4%	5.3%	0.2%	19.5%	10%
新竹	15	48	412	229	1,010	150	4	401	2,269
(%)	0.7%	2.1%	18.2%	10.1%	44.5%	6.6%	0.2%	17.7%	3%
台中	189	970	3599	1529	6538	780	149	1701	15,455
(%)	1.2%	6.3%	23.3%	9.9%	42.3%	5.0%	1.0%	11.0%	20%
彰化	24	183	889	505	1372	184	8	335	3,500
(%)	0.7%	5.2%	25.4%	14.4%	39.2%	5.3%	0.2%	9.6%	4%
嘉義	16	86	434	233	962	161	19	546	2,457
(%)	0.7%	3.5%	17.7%	9.5%	39.2%	6.6%	0.8%	22.2%	3%
台南	68	275	1945	1145	3222	410	17	575	7,657
(%)	0.9%	3.6%	25.4%	15.0%	42.1%	5.4%	0.2%	7.5%	10%
高雄	156	556	3251	1689	5721	607	21	629	12,630
(%)	1.2%	4.4%	25.7%	13.4%	45.3%	4.8%	0.2%	5.0%	100%
宜蘭	12	57	404	198	572	36	24	220	1,523
(%)	0.8%	3.7%	26.5%	13.0%	37.6%	2.4%	1.6%	14.4%	2%
合計	869	3,273	17,460	8,584	33,125	4,618	370	10,056	78,355
占比	1.1%	4.2%	22.3%	11.0%	42.3%	5.9%	0.5%	12.8%	100%

【表 3-6 各地區個案基本資料「職業」分析表】

地區	學生	軍警	公	教	農	勞工	商	服務	自由	家管	其他	無	不詳	合計
基隆	119	4	49	89	1	111	72	184	47	29	222	731	47	1,705
(%)	7.0%	0.2%	2.9%	5.2%	0.1%	6.5%	4.2%	10.8%	2.8%	1.7%	13.0%	42.9%	2.8%	2%
台北	1,572	44	313	571	40	1,221	903	1,668	645	871	853	5,278	1,232	15,211
(%)	10.3%	0.3%	2.1%	3.8%	0.3%	8.0%	5.9%	11.0%	4.2%	5.7%	5.6%	34.7%	8.1%	19%
新北	313	25	121	174	15	558	288	522	200	285	275	2,274	619	5,669
(%)	5.5%	0.4%	2.1%	3.1%	0.3%	9.8%	5.1%	9.2%	3.5%	5.0%	4.9%	40.1%	10.9%	7%
桃園	137	5	46	81	1	433	117	201	125	110	80	1,027	260	2,623
(%)	5.2%	0.2%	1.8%	3.1%	0.0%	16.5%	4.5%	7.7%	4.8%	4.2%	3.0%	39.2%	9.9%	3%
中壢	363	12	180	253	47	929	258	750	260	409	270	3,348	577	7,656
(%)	4.7%	0.2%	2.4%	3.3%	0.6%	12.1%	3.4%	9.8%	3.4%	5.3%	3.5%	43.7%	7.5%	10%
新竹	143	5	37	77	2	477	130	137	123	80	101	784	173	2,269
(%)	6.3%	0.2%	1.6%	3.4%	0.1%	21.0%	5.7%	6.0%	5.4%	3.5%	4.5%	34.6%	7.6%	3%
台中	789	47	376	696	29	1,683	728	1,207	578	704	603	7,145	870	15,455
(%)	5.1%	0.3%	2.4%	4.5%	0.2%	10.9%	4.7%	7.8%	3.7%	4.6%	3.9%	46.2%	5.6%	20%
彰化	155	5	95	100	17	437	169	378	240	225	67	1,450	162	3,500
(%)	4.4%	0.1%	2.7%	2.9%	0.5%	12.5%	4.8%	10.8%	6.9%	6.4%	1.9%	41.4%	4.6%	4%
嘉義	140	3	77	81	8	273	93	264	146	68	100	940	264	2,457
(%)	5.7%	0.1%	3.1%	3.3%	0.3%	11.1%	3.8%	10.7%	5.9%	2.8%	4.1%	38.3%	10.7%	3%
台南	334	9	187	224	20	1,170	225	650	386	435	353	3,326	338	7,657
(%)	4.4%	0.1%	2.4%	2.9%	0.3%	15.3%	2.9%	8.5%	5.0%	5.7%	4.6%	43.4%	4.4%	10%
高雄	699	24	182	321	12	1,635	583	1,385	522	948	449	5,462	408	12,630
(%)	5.5%	0.2%	1.4%	2.5%	0.1%	12.9%	4.6%	11.0%	4.1%	7.5%	3.6%	43.2%	3.2%	16%
宜蘭	85	3	64	57	1	149	55	160	82	50	49	604	164	1,523
(%)	5.6%	0.2%	4.2%	3.7%	0.1%	9.8%	3.6%	10.5%	5.4%	3.3%	3.2%	39.7%	10.8%	2%
合計	4,849	186	1,727	2,724	193	9,076	3,621	7,506	3,354	4,214	3,422	32,369	5,114	78,355
占比	6.2%	0.2%	2.2%	3.5%	0.2%	11.6%	4.6%	9.6%	4.3%	5.4%	4.4%	41.3%	6.5%	100%

【表 3-6 各地區個案基本資料「婚姻狀況」分析表】

地區	未婚	已婚	分居	離婚	喪偶	同居	再婚	不詳	合計
基隆	1,399	161	3	65	23	3	0	51	1,705
(%)	82.1%	9.4%	0.2%	3.8%	1.3%	0.2%	0.0%	3.0%	2%
台北	10,146	2,502	214	945	302	98	15	989	15,211
(%)	66.7%	16.4%	1.4%	6.2%	2.0%	0.6%	0.1%	6.5%	19%
新北	3,597	867	55	402	144	50	0	554	5,669
(%)	63.5%	15.3%	1.0%	7.1%	2.5%	0.9%	0.0%	9.8%	7%
桃園	1,844	297	20	153	40	11	0	258	2,623
(%)	70.3%	11.3%	0.8%	5.8%	1.5%	0.4%	0.0%	9.8%	3%
中壢	5,114	1,204	52	409	177	28	1	671	7,656
(%)	66.8%	15.7%	0.7%	5.3%	2.3%	0.4%	0.0%	8.8%	10%
新竹	1,461	398	22	182	20	8	3	175	2,269
(%)	64.4%	17.5%	1.0%	8.0%	0.9%	0.4%	0.1%	7.7%	3%
台中	10,791	2,483	187	915	216	112	4	747	15,455
(%)	69.8%	16.1%	1.2%	5.9%	1.4%	0.7%	0.0%	4.8%	20%
彰化	2,425	613	43	218	59	5	1	136	3,500
(%)	69.3%	17.5%	1.2%	6.2%	1.7%	0.1%	0.0%	3.9%	4%
嘉義	1,779	280	13	121	19	8	1	236	2,457
(%)	72.4%	11.4%	0.5%	4.9%	0.8%	0.3%	0.0%	9.6%	3%
台南	5,286	1,251	173	470	93	24	10	350	7,657
(%)	69.0%	16.3%	2.3%	6.1%	1.2%	0.3%	0.1%	4.6%	10%
高雄	9,055	1,921	165	811	228	56	2	392	12,630
(%)	71.7%	15.2%	1.3%	6.4%	1.8%	0.4%	0.0%	3.1%	16%
宜蘭	1,007	256	16	75	11	5	2	151	1,523
(%)	66.1%	16.8%	1.1%	4.9%	0.7%	0.3%	0.1%	9.9%	2%
合計	53,904	12,233	963	4,766	1,332	408	39	4,710	78,355
占比	68.8%	15.6%	1.2%	6.1%	1.7%	0.5%	0.0%	6.0%	100%

【表 3-8-1 各地區個案「求助問題類型」分析表一】

地區	自我與人生觀	家庭問題	人際問題	感情問題	職業問題	學習問題	性問題
基隆	266	240	207	155	189	35	13
(%)	13.4%	12.1%	10.5%	7.8%	9.6%	1.8%	0.7%
台北	6,794	4,358	2,555	1,520	2,085	482	79
(%)	27.7%	17.8%	10.4%	6.2%	8.5%	2.0%	0.3%
新北	2,030	1,941	879	589	920	111	25
(%)	20.4%	19.5%	8.8%	5.9%	9.2%	1.1%	0.3%
桃園	952	556	370	234	306	31	20
(%)	25.9%	15.1%	10.0%	6.4%	8.3%	0.8%	0.5%
中壢	3,223	2,083	1,360	871	1,037	178	83
(%)	24.1%	15.6%	10.2%	6.5%	7.8%	1.3%	0.6%
新竹	968	654	429	324	451	36	16
(%)	25.8%	17.4%	11.4%	8.6%	12.0%	1.0%	0.4%
台中	5,393	3,315	2,016	1,314	1,661	281	47
(%)	22.2%	13.6%	8.3%	5.4%	6.8%	1.2%	0.2%
彰化	1,393	1,046	788	429	697	86	40
(%)	22.1%	16.6%	12.5%	6.8%	11.1%	1.4%	0.6%
嘉義	946	551	483	276	461	65	38
(%)	23.6%	13.8%	12.1%	6.9%	11.5%	1.6%	0.9%
台南	3,054	1,799	1,144	754	962	110	54
(%)	25.1%	14.8%	9.4%	6.2%	7.9%	0.9%	0.4%
高雄	4,670	2,624	1,385	878	1,337	231	72
(%)	24.4%	13.7%	7.2%	4.6%	7.0%	1.2%	0.4%
宜蘭	1,071	396	245	140	275	26	18
(%)	33.6%	12.4%	7.7%	4.4%	8.6%	0.8%	0.6%
合計	30,760	19,563	11,861	7,484	10,381	1,672	505
占比	24.1%	15.3%	9.3%	5.9%	8.1%	1.3%	0.4%

【表 3-8-2 各地區個案「求助問題類型」分析表二】

地區	精神疾患	尋求資源	危機問題	法定通報	其他問題	特殊重大事件	照顧問題	合計
基隆	382	260	20	3	277	101	57	2,205
(%)	19.3%	13.1%	1.0%	0.2%	14.0%	5.1%	2.9%	2%
台北	2,428	1,399	90	92	2,421	628	570	24,487
(%)	9.9%	5.7%	0.4%	0.4%	9.9%	2.6%	2.3%	19%
新北	1,383	750	24	30	786	303	189	9,960
(%)	13.9%	7.5%	0.2%	0.3%	7.9%	3.0%	1.9%	8%
桃園	530	238	14	8	227	104	92	3,682
(%)	14.4%	6.5%	0.4%	0.2%	6.2%	2.8%	2.5%	3%
中壢	1,383	1,381	54	16	740	526	427	13,362
(%)	10.4%	10.3%	0.4%	0.1%	5.5%	3.9%	3.2%	10%
新竹	387	173	14	8	181	50	59	3,750
(%)	10.3%	4.6%	0.4%	0.2%	4.8%	1.3%	1.6%	3%
台中	2,440	4,984	124	26	1,376	694	660	24,331
(%)	10.0%	20.5%	0.5%	0.1%	5.7%	2.9%	2.7%	19%
彰化	736	299	31	16	373	184	178	6,296
(%)	11.7%	4.7%	0.5%	0.3%	5.9%	2.9%	2.8%	5%
嘉義	413	312	19	6	260	69	104	4,003
(%)	10.3%	7.8%	0.5%	0.1%	6.5%	1.7%	2.6%	3%
台南	1,347	1,273	24	11	811	366	475	12,184
(%)	11.1%	10.4%	0.2%	0.1%	6.7%	3.0%	3.9%	10%
高雄	1,787	2,343	124	38	2,579	507	558	19,133
(%)	9.3%	12.2%	0.6%	0.2%	13.5%	2.6%	2.9%	15%
宜蘭	299	230	29	3	251	100	104	3,187
(%)	9.4%	7.2%	0.9%	0.1%	7.9%	3.1%	3.3%	2%
合計	13,515	13,642	567	257	10,282	3,632	3,473	127,594
占比	10.6%	10.7%	0.4%	0.2%	8.1%	2.8%	2.7%	100%

【表 3-9 各地區個案求助問題「自我與人生觀問題」分析表】

地區	自我探索	自我肯定	宗教信仰	價值衝突	人生觀問題	合計
基隆	91	64	6	40	65	266
(%)	34.2%	24.1%	2.3%	15.0%	24.4%	1%
台北	3,713	2,119	74	437	451	6,794
(%)	54.7%	31.2%	1.1%	6.4%	6.6%	22%
新北	1,164	551	47	143	125	2,030
(%)	57.3%	27.1%	2.3%	7.0%	6.2%	7%
桃園	437	252	17	86	160	952
(%)	45.9%	26.5%	1.8%	9.0%	16.8%	3%
中壢	1,433	935	72	366	417	3,223
(%)	40.8%	26.6%	2.0%	10.4%	11.9%	10%
新竹	528	235	20	94	91	968
(%)	51.0%	22.7%	1.9%	9.1%	8.8%	3%
台中	2,775	1,537	79	512	490	5,393
(%)	51.5%	28.5%	1.5%	9.5%	9.1%	18%
彰化	579	351	32	228	203	1,393
(%)	41.6%	25.2%	2.3%	16.4%	14.6%	5%
嘉義	439	226	30	107	144	946
(%)	35.5%	18.3%	2.4%	8.7%	11.7%	3%
台南	1,330	849	83	392	400	3,054
(%)	42.3%	27.0%	2.6%	12.5%	12.7%	10%
高雄	2,546	1,186	83	330	525	4,670
(%)	56.4%	26.3%	1.8%	7.3%	11.6%	15%
宜蘭	586	241	31	97	116	1,071
(%)	55.4%	22.8%	2.9%	9.2%	11.0%	3%
合計	15,621	8,546	574	2,832	3,187	30,760
占比	50.8%	27.8%	1.9%	9.2%	10.4%	100%

【表 3-10 各地區個案求助問題「家庭問題」分析表】

地區	夫妻	親子	同胞手足	婆媳	異國婚姻	其他親人	合計
基隆	50	122	35	7	0	26	240
(%)	20.8%	50.8%	14.6%	2.9%	0.0%	10.8%	1%
台北	875	2,263	648	145	17	410	4,358
(%)	20.1%	51.9%	14.9%	3.3%	0.4%	9.4%	22%
新北	384	1,035	313	39	1	169	1,941
(%)	19.8%	53.3%	16.1%	2.0%	0.1%	8.7%	10%
桃園	98	299	87	15	2	55	556
(%)	17.6%	53.8%	15.6%	2.7%	0.4%	9.9%	3%
中壢	444	991	364	69	4	211	2,083
(%)	21.3%	47.6%	17.5%	3.3%	0.2%	10.1%	11%
新竹	197	311	81	19	0	46	654
(%)	30.1%	47.6%	12.4%	2.9%	0.0%	7.0%	3%
台中	827	1,585	480	87	8	328	3,315
(%)	24.9%	47.8%	14.5%	2.6%	0.2%	9.9%	17%
彰化	223	519	150	54	0	100	1,046
(%)	21.3%	49.6%	14.3%	5.2%	0.0%	9.6%	5%
嘉義	106	304	85	21	1	34	551
(%)	19.2%	55.2%	15.4%	3.8%	0.2%	6.2%	3%
台南	430	817	289	59	3	201	1,799
(%)	23.9%	45.4%	16.1%	3.3%	0.2%	11.2%	9%
高雄	603	1,253	482	86	4	196	2,624
(%)	23.0%	47.8%	18.4%	3.3%	0.2%	7.5%	13%
宜蘭	111	194	57	6	0	28	396
(%)	28.0%	49.0%	14.4%	1.5%	0.0%	7.1%	2%
合計	4,348	9,693	3,071	607	40	1,804	19,563
占比	22.2%	49.5%	15.7%	3.1%	0.2%	9.2%	100%

【表 3-11 各地區個案求助問題「人際關係問題」分析表】

地區	同事	同學	師生	朋友	網友	其他	合計
基隆	72	37	16	43	9	30	207
(%)	34.8%	17.9%	7.7%	20.8%	4.3%	14.5%	2%
台北	917	348	180	468	101	541	2,555
(%)	35.9%	13.6%	7.0%	18.3%	4.0%	21.2%	22%
新北	367	72	39	173	40	188	879
(%)	41.8%	8.2%	4.4%	19.7%	4.6%	21.4%	7%
桃園	190	25	8	54	18	75	370
(%)	51.4%	6.8%	2.2%	14.6%	4.9%	20.3%	3%
中壢	457	112	56	264	41	430	1,360
(%)	33.6%	8.2%	4.1%	19.4%	3.0%	31.6%	11%
新竹	157	67	18	83	17	87	429
(%)	36.6%	15.6%	4.2%	19.3%	4.0%	20.3%	4%
台中	698	206	90	419	85	518	2,016
(%)	34.6%	10.2%	4.5%	20.8%	4.2%	25.7%	17%
彰化	276	101	38	172	37	164	788
(%)	35.0%	12.8%	4.8%	21.8%	4.7%	20.8%	7%
嘉義	225	34	14	102	6	102	483
(%)	46.6%	7.0%	2.9%	21.1%	1.2%	21.1%	4%
台南	469	81	49	262	31	252	1,144
(%)	41.0%	7.1%	4.3%	22.9%	2.7%	22.0%	10%
高雄	524	104	47	312	48	350	1,385
(%)	37.8%	7.5%	3.4%	22.5%	3.5%	25.3%	12%
宜蘭	90	18	5	60	7	65	245
(%)	36.7%	7.3%	2.0%	24.5%	2.9%	26.5%	2%
合計	4,442	1,205	560	2,412	440	2,802	11,861
占比	37.5%	10.2%	4.7%	20.3%	3.7%	23.6%	100%

【表 3-12 各地區個案求助問題「感情問題」分析表】

地區	暗戀	單戀	溝通	衝突	分手	三角 關係	不倫	外遇	同志 議題	異國 戀	其他	合計
基隆	5	11	51	9	38	7	2	2	3	2	25	155
(%)	3.2%	7.1%	32.9%	5.8%	24.5%	4.5%	1.3%	1.3%	1.9%	1.3%	16.1%	2%
台北	57	53	335	205	386	73	15	94	60	23	219	1,520
(%)	3.8%	3.5%	22.0%	13.5%	25.4%	4.8%	1.0%	6.2%	3.9%	1.5%	14.4%	20%
新北	25	48	151	84	128	29	5	31	26	9	53	589
(%)	4.2%	8.1%	25.6%	14.3%	21.7%	4.9%	0.8%	5.3%	4.4%	1.5%	9.0%	8%
桃園	9	9	98	24	41	13	2	5	0	4	29	234
(%)	3.8%	3.8%	41.9%	10.3%	17.5%	5.6%	0.9%	2.1%	0.0%	1.7%	12.4%	3%
中壢	34	40	282	120	176	36	13	46	15	4	105	871
(%)	3.9%	4.6%	32.4%	13.8%	20.2%	4.1%	1.5%	5.3%	1.7%	0.5%	12.1%	12%
新竹	8	28	96	49	48	40	2	12	7	5	29	324
(%)	2.5%	8.6%	29.6%	15.1%	14.8%	12.3%	0.6%	3.7%	2.2%	1.5%	9.0%	4%
台中	122	126	257	158	281	54	32	80	33	8	163	1,314
(%)	9.3%	9.6%	19.6%	12.0%	21.4%	4.1%	2.4%	6.1%	2.5%	0.6%	12.4%	18%
彰化	18	28	69	72	91	22	2	44	27	9	47	429
(%)	4.2%	6.5%	16.1%	16.8%	21.2%	5.1%	0.5%	10.3%	6.3%	2.1%	11.0%	6%
嘉義	25	23	67	47	44	11	0	15	9	2	33	276
(%)	9.1%	8.3%	24.3%	17.0%	15.9%	4.0%	0.0%	5.4%	3.3%	0.7%	12.0%	4%
台南	34	59	154	126	187	39	7	27	17	7	97	754
(%)	4.5%	7.8%	20.4%	16.7%	24.8%	5.2%	0.9%	3.6%	2.3%	0.9%	12.9%	10%
高雄	51	51	156	104	254	41	5	42	29	7	138	878
(%)	5.8%	5.8%	17.8%	11.8%	28.9%	4.7%	0.6%	4.8%	3.3%	0.8%	15.7%	12%
宜蘭	10	9	34	22	38	7	1	6	5	0	8	140
(%)	7.1%	6.4%	24.3%	15.7%	27.1%	5.0%	0.7%	4.3%	3.6%	0.0%	5.7%	2%
合計	398	485	1,750	1,020	1,712	372	86	404	231	80	946	7,484
占比	5.3%	6.5%	23.4%	13.6%	22.9%	5.0%	1.1%	5.4%	3.1%	1.1%	12.6%	100%

【表 3-13 各地區個案求助問題「職業問題」分析表】

地區	擇業	求職	生涯轉換	工作適應	失業(待業)	壓力	合計
基隆	18	40	23	55	16	37	189
(%)	9.5%	21.2%	12.2%	29.1%	8.5%	19.6%	2%
台北	257	318	226	575	261	448	2,085
(%)	12.3%	15.3%	10.8%	27.6%	12.5%	21.5%	20%
新北	94	199	97	197	152	181	920
(%)	10.2%	21.6%	10.5%	21.4%	16.5%	19.7%	9%
桃園	24	72	20	84	34	72	306
(%)	7.8%	23.5%	6.5%	27.5%	11.1%	23.5%	3%
中壢	79	196	74	285	182	221	1,037
(%)	7.6%	18.9%	7.1%	27.5%	17.6%	21.3%	10%
新竹	33	80	72	154	47	65	451
(%)	7.3%	17.7%	16.0%	34.1%	10.4%	14.4%	4%
台中	155	318	190	391	247	360	1,661
(%)	9.3%	19.1%	11.4%	23.5%	14.9%	21.7%	16%
彰化	46	121	80	186	122	142	697
(%)	6.6%	17.4%	11.5%	26.7%	17.5%	20.4%	7%
嘉義	32	52	59	151	61	106	461
(%)	6.9%	11.3%	12.8%	32.8%	13.2%	23.0%	4%
台南	93	175	99	247	148	200	962
(%)	9.7%	18.2%	10.3%	25.7%	15.4%	20.8%	9%
高雄	104	291	140	325	212	265	1,337
(%)	7.8%	21.8%	10.5%	24.3%	15.9%	19.8%	13%
宜蘭	38	67	17	59	40	54	275
(%)	13.8%	24.4%	6.2%	21.5%	14.5%	19.6%	3%
合計	973	1,929	1,097	2,709	1,522	2,151	10,381
占比	9.4%	18.6%	10.6%	26.1%	14.7%	20.7%	100%

【表 3-14 各地區個案求助問題「學習問題」分析表】

地區	學習困擾	升學(選校)	轉學(系)	考試壓力	拒學	合計
基隆	11	3	2	18	1	35
(%)	31.4%	8.6%	5.7%	51.4%	2.9%	2%
台北	150	44	30	238	20	482
(%)	31.1%	9.1%	6.2%	49.4%	4.1%	29%
新北	44	7	2	57	1	111
(%)	39.6%	6.3%	1.8%	51.4%	0.9%	7%
桃園	18	5	0	8	0	31
(%)	58.1%	16.1%	0.0%	25.8%	0.0%	2%
中壢	65	13	3	81	16	178
(%)	36.5%	7.3%	1.7%	45.5%	9.0%	11%
新竹	12	3	2	17	2	36
(%)	33.3%	8.3%	5.6%	47.2%	5.6%	2%
台中	76	27	10	167	1	281
(%)	27.0%	9.6%	3.6%	59.4%	0.4%	17%
彰化	25	10	1	45	5	86
(%)	29.1%	11.6%	1.2%	52.3%	5.8%	5%
嘉義	24	5	0	36	0	65
(%)	36.9%	7.7%	0.0%	55.4%	0.0%	4%
台南	42	13	4	48	3	110
(%)	38.2%	11.8%	3.6%	43.6%	2.7%	7%
高雄	65	16	5	140	5	231
(%)	28.1%	6.9%	2.2%	60.6%	2.2%	14%
宜蘭	10	1	0	13	2	26
(%)	38.5%	3.8%	0.0%	50.0%	7.7%	2%
合計	542	147	59	868	56	1,672
占比	32.4%	8.8%	3.5%	51.9%	3.3%	100%

【表 3-15 各地區個案求助問題「性問題」分析表】

地區	性知識	性行為	性別認同	自慰	其他性問題	未婚懷孕	流產	性慾望	性傾向	合計
基隆	0	2	4	0	3	0	0	3	1	13
(%)	0.0%	15.4%	30.8%	0.0%	23.1%	0.0%	0.0%	23.1%	7.7%	3%
台北	5	26	8	9	4	2	0	18	7	79
(%)	6.3%	32.9%	10.1%	11.4%	5.1%	2.5%	0.0%	22.8%	8.9%	16%
新北	0	6	3	2	2	1	0	9	2	25
(%)	0.0%	24.0%	12.0%	8.0%	8.0%	4.0%	0.0%	36.0%	8.0%	5%
桃園	2	2	1	2	1	0	0	12	0	20
(%)	10.0%	10.0%	5.0%	10.0%	5.0%	0.0%	0.0%	60.0%	0.0%	4%
中壢	6	9	10	12	4	3	0	31	8	83
(%)	7.2%	10.8%	12.0%	14.5%	4.8%	3.6%	0.0%	37.3%	9.6%	16%
新竹	0	1	3	1	1	3	1	3	3	16
(%)	0.0%	6.3%	18.8%	6.3%	6.3%	18.8%	6.3%	18.8%	18.8%	3%
台中	5	5	6	6	4	1	0	17	3	47
(%)	10.6%	10.6%	12.8%	12.8%	8.5%	2.1%	0.0%	36.2%	6.4%	9%
彰化	2	3	5	10	2	1	1	10	6	40
(%)	5.0%	7.5%	12.5%	25.0%	5.0%	2.5%	2.5%	25.0%	15.0%	8%
嘉義	1	6	6	2	2	1	2	13	5	38
(%)	2.6%	15.8%	15.8%	5.3%	5.3%	2.6%	5.3%	34.2%	13.2%	8%
台南	3	11	9	6	6	1	0	15	3	54
(%)	5.6%	20.4%	16.7%	11.1%	11.1%	1.9%	0.0%	27.8%	5.6%	11%
高雄	2	9	6	12	6	3	0	30	4	72
(%)	2.8%	12.5%	8.3%	16.7%	8.3%	4.2%	0.0%	41.7%	5.6%	14%
宜蘭	1	1	1	8	0	0	1	4	2	18
(%)	5.6%	5.6%	5.6%	44.4%	0.0%	0.0%	5.6%	22.2%	11.1%	4%
合計	27	81	62	70	35	16	5	165	44	505
占比	5.3%	16.0%	12.3%	13.9%	6.9%	3.2%	1.0%	32.7%	8.7%	100%

【表 3-16 各地區個案求助問題「精神疾患問題」分析表】

地區	確定為精神疾患， 持有醫囑	確定為精神疾患， 未持有醫囑	疑似精神疾患	合計
基隆	292	9	81	382
(%)	76.4%	2.4%	21.2%	3%
台北	609	1,044	775	2,428
(%)	25.1%	43.0%	31.9%	18%
新北	785	302	296	1,383
(%)	56.8%	21.8%	21.4%	10%
桃園	263	99	168	530
(%)	49.6%	18.7%	31.7%	4%
中壢	728	214	441	1,383
(%)	52.6%	15.5%	31.9%	10%
新竹	258	28	101	387
(%)	66.7%	7.2%	26.1%	3%
台中	1,773	84	583	2,440
(%)	72.7%	3.4%	23.9%	18%
彰化	517	45	174	736
(%)	70.2%	6.1%	23.6%	5%
嘉義	264	8	141	413
(%)	63.9%	1.9%	34.1%	3%
台南	868	68	411	1,347
(%)	64.4%	5.0%	30.5%	10%
高雄	472	749	566	1,787
(%)	26.4%	41.9%	31.7%	13%
宜蘭	183	23	93	299
(%)	61.2%	7.7%	31.1%	2%
合計	7,012	2,673	3,830	13,515
占比	51.9%	19.8%	28.3%	100%

【表 3-17 各地區個案求助問題「尋求資源問題」分析表】

地區	法律資源	社會福利資源	醫療資源	一般諮詢	合計
基隆	3	1	5	251	260
(%)	1.2%	0.4%	1.9%	96.5%	2%
台北	43	47	41	1,268	1,399
(%)	3.1%	3.4%	2.9%	90.6%	10%
新北	28	19	22	681	750
(%)	3.7%	2.5%	2.9%	90.8%	5%
桃園	15	18	16	189	238
(%)	6.3%	7.6%	6.7%	79.4%	2%
中壢	43	36	30	1,272	1,381
(%)	3.1%	2.6%	2.2%	92.1%	10%
新竹	15	8	6	144	173
(%)	8.7%	4.6%	3.5%	83.2%	1%
台中	36	54	27	4,867	4,984
(%)	0.7%	1.1%	0.5%	97.7%	37%
彰化	17	29	23	230	299
(%)	5.7%	9.7%	7.7%	76.9%	2%
嘉義	10	8	21	273	312
(%)	3.2%	2.6%	6.7%	87.5%	2%
台南	31	38	21	1,183	1,273
(%)	2.4%	3.0%	1.6%	92.9%	9%
高雄	48	47	56	2,192	2,343
(%)	2.0%	2.0%	2.4%	93.6%	17%
宜蘭	6	7	7	210	230
(%)	2.6%	3.0%	3.0%	91.3%	2%
合計	295	312	275	12,760	13,642
占比	2.2%	2.3%	2.0%	93.5%	100%

【表 3-18 各地區個案求助問題「危機問題」分析表】

地區	自殺(自我傷害)	傷害他人(殺人放火)	合計
基隆	20	0	20
(%)	100.0%	0.0%	4%
台北	87	3	90
(%)	96.7%	3.3%	16%
新北	24	0	24
(%)	100.0%	0.0%	4%
桃園	14	0	14
(%)	100.0%	0.0%	2%
中壢	54	0	54
(%)	100.0%	0.0%	10%
新竹	14	0	14
(%)	100.0%	0.0%	2%
台中	118	6	124
(%)	95.2%	4.8%	22%
彰化	30	1	31
(%)	96.8%	3.2%	5%
嘉義	19	0	19
(%)	100.0%	0.0%	3%
台南	24	0	24
(%)	100.0%	0.0%	4%
高雄	118	6	124
(%)	95.2%	4.8%	22%
宜蘭	29	0	29
(%)	100.0%	0.0%	5%
合計	551	16	567
占比	97.2%	2.8%	100%

【表 3-19 各地區個案求助問題「法定通報問題」分析表】

地區	性侵害	兒童虐待	家庭暴力	法定傳染病(愛滋 SARS)	合計
基隆	1	0	2	0	3
(%)	33.3%	0.0%	66.7%	0.0%	1%
台北	30	1	61	0	92
(%)	32.6%	1.1%	66.3%	0.0%	36%
新北	2	0	8	20	30
(%)	6.7%	0.0%	26.7%	66.7%	12%
桃園	5	0	3	0	8
(%)	62.5%	0.0%	37.5%	0.0%	3%
中壢	7	1	8	0	16
(%)	43.8%	6.3%	50.0%	0.0%	6%
新竹	3	0	5	0	8
(%)	37.5%	0.0%	62.5%	0.0%	3%
台中	10	1	13	2	26
(%)	38.5%	3.8%	50.0%	7.7%	10%
彰化	4	0	12	0	16
(%)	25.0%	0.0%	75.0%	0.0%	6%
嘉義	3	0	2	1	6
(%)	50.0%	0.0%	33.3%	16.7%	2%
台南	2	0	9	0	11
(%)	18.2%	0.0%	81.8%	0.0%	4%
高雄	16	0	22	0	38
(%)	42.1%	0.0%	57.9%	0.0%	15%
宜蘭	0	0	3	0	3
(%)	0.0%	0.0%	100.0%	0.0%	1%
合計	83	3	148	23	257
占比	32.3%	1.2%	57.6%	8.9%	100%

【表 3-20 各地區個案求助問題「其他問題」分析表】

地區	物質濫用 (成癮)	生活疾 困	犯罪問 題	生理疾 病	財務問 題	非輔導 個案	重大災 難	社會議 題	寵物	合計
基隆	3	8	6	21	19	212	0	6	2	277
(%)	1.1%	2.9%	2.2%	7.6%	6.9%	76.5%	0.0%	2.2%	0.7%	3%
台北	45	69	25	324	117	1,777	10	43	11	2,421
(%)	1.9%	2.9%	1.0%	13.4%	4.8%	73.4%	0.4%	1.8%	0.5%	24%
新北	19	31	16	210	40	373	1	92	4	786
(%)	2.4%	3.9%	2.0%	26.7%	5.1%	47.5%	0.1%	11.7%	0.5%	8%
桃園	6	11	2	55	19	129	0	4	1	227
(%)	2.6%	4.8%	0.9%	24.2%	8.4%	56.8%	0.0%	1.8%	0.4%	2%
中壢	29	61	10	172	106	308	3	42	9	740
(%)	3.9%	8.2%	1.4%	23.2%	14.3%	41.6%	0.4%	5.7%	1.2%	7%
新竹	7	16	8	66	42	35	0	4	3	181
(%)	3.9%	8.8%	4.4%	36.5%	23.2%	19.3%	0.0%	2.2%	1.7%	2%
台中	37	165	27	486	180	399	10	68	4	1,376
(%)	2.7%	12.0%	2.0%	35.3%	13.1%	29.0%	0.7%	4.9%	0.3%	13%
彰化	11	20	13	116	55	133	1	22	2	373
(%)	2.9%	5.4%	3.5%	31.1%	14.7%	35.7%	0.3%	5.9%	0.5%	4%
嘉義	6	28	4	106	35	61	1	12	7	260
(%)	2.3%	10.8%	1.5%	40.8%	13.5%	23.5%	0.4%	4.6%	2.7%	3%
台南	15	43	18	187	92	396	5	45	10	811
(%)	1.8%	5.3%	2.2%	23.1%	11.3%	48.8%	0.6%	5.5%	1.2%	8%
高雄	19	113	29	394	158	1,819	8	29	10	2,579
(%)	0.7%	4.4%	1.1%	15.3%	6.1%	70.5%	0.3%	1.1%	0.4%	25%
宜蘭	1	7	3	59	19	152	1	9	0	251
(%)	0.4%	2.8%	1.2%	23.5%	7.6%	60.6%	0.4%	3.6%	0.0%	2%
合計	198	572	161	2,196	882	5,794	40	376	63	10,282
占比	1.9%	5.6%	1.6%	21.4%	8.6%	56.4%	0.4%	3.7%	0.6%	100%

【表 3-21：各地區個案求助問題「特殊重大事件」分析表】

地區	喪親	個人疾病	親屬疾病	合計
基隆	9	83	9	101
(%)	8.9%	82.2%	8.9%	3%
台北	170	361	97	628
(%)	27.1%	57.5%	15.4%	17%
新北	28	230	45	303
(%)	9.2%	75.9%	14.9%	8%
桃園	6	89	9	104
(%)	5.8%	85.6%	8.7%	3%
中壢	34	407	85	526
(%)	6.5%	77.4%	16.2%	14%
新竹	11	34	5	50
(%)	22.0%	68.0%	10.0%	1%
台中	88	535	71	694
(%)	12.7%	77.1%	10.2%	19%
彰化	41	111	32	184
(%)	22.3%	60.3%	17.4%	5%
嘉義	13	50	6	69
(%)	18.8%	72.5%	8.7%	2%
台南	24	276	66	366
(%)	6.6%	75.4%	18.0%	10%
高雄	49	389	69	507
(%)	9.7%	76.7%	13.6%	14%
宜蘭	6	78	16	100
(%)	6.0%	78.0%	16.0%	3%
合計	479	2,643	510	3,632
占比	13.2%	72.8%	14.0%	100%

【表 3-22：各地區個案求助問題「其他問題」分析表】

地區	老年照顧	長期照護	失智	獨居	合計
基隆	7	6	3	41	57
(%)	12.3%	10.5%	5.3%	71.9%	2%
台北	129	155	13	273	570
(%)	22.6%	27.2%	2.3%	47.9%	16%
新北	31	42	5	111	189
(%)	16.4%	22.2%	2.6%	58.7%	5%
桃園	12	17	2	61	92
(%)	13.0%	18.5%	2.2%	66.3%	3%
中壢	89	77	28	233	427
(%)	20.8%	18.0%	6.6%	54.6%	12%
新竹	17	9	0	33	59
(%)	28.8%	15.3%	0.0%	55.9%	2%
台中	74	196	20	370	660
(%)	11.2%	29.7%	3.0%	56.1%	19%
彰化	28	22	4	124	178
(%)	15.7%	12.4%	2.2%	69.7%	5%
嘉義	13	16	1	74	104
(%)	12.5%	15.4%	1.0%	71.2%	3%
台南	59	53	8	355	475
(%)	12.4%	11.2%	1.7%	74.7%	14%
高雄	92	103	13	350	558
(%)	16.5%	18.5%	2.3%	62.7%	16%
宜蘭	6	8	1	89	104
(%)	5.8%	7.7%	1.0%	85.6%	3%
合計	557	704	98	2,114	3,473
占比	16.0%	20.3%	2.8%	60.9%	100%



二、心理健康教育

「張老師」透過在心理輔導及諮商領域之專長，以媒體、演講、團體、研習班、工作坊、營隊等方式來協助台灣民眾預防及提升心理健康之質素。「張老師」在全國 11 個縣市設有 12 個輔導中心，114 年「張老師」在心理健康推廣服務共計辦理 3,725 場次，參與之民眾達 317,053 人次。

(一)心理健康推廣服務統計分析

1.地區分析

- (1)114 年度辦理心理健康推廣服務場次共 3,725 場次，各中心的推廣服務量，以台北分事務所服務量最多 (64,171 人次，占 20.9%)，其次是台中分事務所 (57,066 人次，占 18.6%)，高雄分事務所居第三位 (51,099 人次，占 16.6%)。
- (2)114 年度辦理校園、社區心理健康推廣教育場次雖相較 113 年度減少 630 場次，然參與人次相較 113 年增加 15,300 人次。
- (3)本會以多元的方式辦理心理健康推廣教育，114 年辦理各項講座、團體、教育訓練...等，除了實體課程外，亦採取線上及數位學習等方式，除了開放民眾線上參與外，亦在 youtube 平台上持續免費播放，提供有需求的社會大眾觀看。
- (4)本會建置雲心理學院數位學習平台，透過影音課程，增加民眾數位學習的管道。

(5)分析資料詳見下表：

年份 區域	113 年			114 年		
	場次	服務人次	占比	場次	服務人次	占比
基隆	49	7,042	2.3%	41	5,328	1.7%
台北	983	64,171	21.3%	955	77,796	24.5%
新北	115	2,971	1.0%	193	7,618	2.4%
桃園	171	43,680	14.5%	192	50,896	16.1%
新竹	15	7,248	2.4%	7	4,222	1.3%
台中	1,208	51,246	17.0%	862	57,066	18.0%
彰化	113	10,234	3.4%	77	7,805	2.5%
嘉義	175	6,040	2.0%	191	7,273	2.3%
台南	397	58,022	19.2%	507	38,882	12.3%
高雄	1,129	51,099	16.9%	685	58,835	18.6%
宜蘭	0	0	0%	15	1,332	0.4%
合計	4,355	301,753	100%	3,725	317,053	100%

2.參加對象分析

(1)每項活動參加對象可能包含一種身份以上，故參加對象總人次會多於推廣服務總量。

(2)114 年度心理健康推廣參加對象以「學生」為最多 (占 32.1%); 「一般大眾」居第二位 (占 24.5%)，而「其他」居第三位 (占 8.6%)。

(3)分析資料詳見下表：

年份 對象	113 年		114 年	
	服務人次	占比	服務人次	占比
學生	173,026	43.9%	143,160	32.1%
一般大眾	97,445	24.7%	109,139	24.5%
企業、上班族、勞工	33,361	8.5%	28,534	6.4%
輔導專業人士	26,378	6.7%	26,608	6.0%

教師	20,809	5.3%	17,280	3.9%
兒童	1,312	0.3%	14,138	3.2%
青少年	6,852	1.7%	34,738	7.8%
婦女	564	0.1%	1,330	0.3%
義務「張老師」	19,610	5.0%	28,258	6.3%
專任「張老師」	4,440	1.1%	3,903	0.9%
其他	10,059	2.6%	38,428	8.6%
合計	393,856	100.0%	445,516	100.0%

3.活動方式分析

(1)每項活動之活動方式可能包含一種以上，故活動方式的總人次會多於推廣服務總量。

(2)114 年度心理健康推廣服務活動方式以「演講」占最多 (占 44%) ; 「其他」占第二位 19.1%)，而「儲備訓練」占第三 (12.2%)。

(3)分析資料詳見下表：

對象 \ 年份	113 年		114 年	
	服務人次	占比	服務人次	占比
演講	140,431	44.4%	157,368	44.0%
團體	21,455	6.8%	36,111	10.1%
研習班	6,310	2.0%	6,603	1.8%
營隊	1,920	0.6%	6,075	1.7%
工作坊	13,202	4.2%	18,791	5.3%
接受採訪	7,398	2.3%	15,419	4.3%
接待參觀	997	0.3%	2,951	0.8%
儲備訓練	38,480	12.2%	27,761	7.8%
在職訓練	25,627	8.1%	28,499	8.0%
其他	60,393	19.1%	57,935	16.2%
合計	316,213	100.0%	357,513	100.0%

三、公益活動

(一)青少年心理健康校園巡迴講座

1.本會結合財團法人中國青年服務事業文教基金會之經費贊助辦理，本年度總計辦理 333 場次，總計服務 67,752 人次。

2.114 年度「青少年心旅程～青少年心理健康校園巡迴講座」共有六項主題，主題名稱如下：

- (一)擁抱青春-人際互動(人際溝通及相處之道)
- (二)歌舞青春-情感議題(性別議題、身體界線、安全性行為)
- (三)青春日記-生命教育(生命教育、自殺防治、憂鬱防治)
- (四)青春酸甘甜-情緒感受(情緒/壓力紓解、情緒處理及照顧)
- (五)無限青春網-網路世界(網路交友、網路霸凌、網路詐騙)
- (六)無禁青春-校園安全(性騷擾、反毒、霸凌等法律宣導)

3.本年校園講座申辦場次以「國小」最多，占 67.1%；其次為「國中」，占 25.6%；高中則居第三位，占 7.3%。

4.各單位辦理場次如下表：

辦理單位	場次	服務人次	比例
台北「張老師」中心	38 場	9,025 人次	13.32%
桃園「張老師」中心	7 場	2,511 人次	3.71%
台中「張老師」中心	103 場	21,896 人次	32.32%
台南「張老師」中心	35 場	4,356 人次	6.43%
高雄「張老師」中心	85 場	14,225 人次	21.00%
基隆「張老師」中心	10 場	1,794 人次	2.65%
新北「張老師」中心	10 場	2,790 人次	4.12%
新北「張老師」中心	10 場	5,530 人次	8.16%
彰化「張老師」中心	15 場	3,384 人次	4.99%
嘉義「張老師」中心	10 場	1,436 人次	2.12%
宜蘭「張老師」中心	10 場	805 人次	1.19%
合計	333 場	67,752 人次	100.00%

5.活動成果：



(二)青少年營隊活動

1.青少年自我挑戰營

今年度本會桃園分事務所於 8 月 19-22 日辦理四天「夢想啟航！少年的挑戰與探索」，共計 7 位學生參與。

2.離島地區青少年服務

「漫遊青春·快樂 GO~暑假入校服務計畫」由財團法人中國青年服務事業文教基金會贊助，台中「張老師」中心承辦，活動於 8 月 19、20 日假金門地區的金城國中及金寧國中辦理，共計服務 114 位學生。本活動藉由探索及自然體驗相關活動，針對偏遠地區國中新生，配合其新生入學訓練進行辦理。課程內容不僅有環境教學、團隊合作課程，以兼具活動性和教育性的課程設計，帶領學生認識新的學習環境，並協助凝聚班級共識，創造班級合作氣氛，讓國中新生對環境、對師長、對同學多一些熟悉，使其能安心自在的於學校中展開新生活。

3.本會所屬分事務所承辦各縣市政府委託辦理少年服務中心及兒少服務方案，本年度辦理多項青少年活動與親子課程。

3.活動成果：



四、社會資源結合

(一)公關媒體曝光度

- 1.媒體曝光度：本年度共計 1,411 則，其中以「網路電子媒體」最多 (975 則，占 69.1%)，其次為「稿件 (創價學會...等其他稿件)」(196 則，占 13.9%)，再來為「主動回應社會事件」(148 則，占 10.5%)。
2. 與遠傳電信共同進行大型勸募，【益起集愛 讓愛遠傳】遠傳 x 「張老師」基金會 「笑吧！校巴」校園心理輔導募款計畫。連結網址：
https://youtu.be/3Y4501B9VNk?si=oU41d-YR_Ynjz-9p
- 3.與媒體長期合作：本年度共計合作媒體計 19 家，各中心皆努力與當地媒體與青年期刊保持良好合作關係。詳細資料請見下表：

類別	次數	113 年		114 年	
	次數	占比	次數	占比	
報紙(不含社會事件回應)	4	0.3%	3	0.2%	
網路電子(不含社會事件回應)	604	44.3%	975	69.1%	

類別	次數	113 年		114 年	
		次數	占比	次數	占比
刊物(青年期刊、雜誌)	14	1%	4	0.28%	
稿件(團務通訊、創價學會、其他)	99	7.3%	196	13.9%	
電視	1	0%	1	0.07%	
電台(連續 4 次以上)	172	12.7%	59	4.18%	
電台(單次)	8	0.6%	25	1.77%	
主動回應社會事件	460	33.8%	148	10.5%	
合 計	1,362	100%	1411	100%	

(二)記者會：本年共計辦理 6 場記者會，場次、主題如下：

日期	主題	辦理單位	媒體量
114 年 1 月 16 日	台大 EMBA 校友基金會與「張老師」基金會青少年心靈能量補給站」	台北中心	9 則
114 年 3 月 7 日	台大 EMBA 校友基金會春酒晚宴 傳承創新邁向未來 捐 200 萬愛心巴士守護心理健康	台北中心	10 則
114 年 5 月 3 日	輔導委員授證暨校巴捐贈典禮	台北中心	13 則
114 年 8 月 6 日	「拒絕冷漠·擁抱溫暖」 高雄「張老師」中心舉行青少年社交媒體使用與心理影響調查發表會	高雄中心	21 則
114 年 10 月 13 日	桃園東區扶輪社捐助桃園第四區少年中心 助青少年安頓身心	桃園中心	13 則
114 年 12 月 23 日	青少年性價值觀調查揭求助落差 「張老師」籲以傾聽陪伴同行	台中中心	51 則



PhotoGrid

(三) 社群媒體經營：

1. Facebook 粉絲專頁：社群媒體是現代人日常生活的一部份，經營 FB 粉絲專頁宣傳本會 1980 輔導專線、心理健康衛生宣導及課程辦理活動等，擴大曝光量並提升知名度。
2. Instagram：依據統計調查顯示，Instagram 的用戶群主要是年輕人，為了將資訊散播給年輕人，亦經營 Instagram 宣傳本會 1980 輔導專線、心理健康衛生宣導及課程辦理活動等，擴大曝光量並提升知名度。

(四) 亮點工作：

1. 本會與張老師文化公司合作辦理「張老師」安心下午茶 Podcast，結合諮商心理師及張老師文化作者邀約訪談，共計辦理 11 場次，線上參與計有 2,907 人次。
2. 114 年辦理 10 場次社區推廣與公益講座，總計服務 2,800 人次。

- 3.本會高雄分事務所與財團法人高雄市愛樂文化藝術基金會共同主辦、高雄市十大傑出市民傳馨會協辦「2025 心聆交響公益音樂會」，9月16日由高雄市交響樂團假大東文化藝術中心演藝廳表演，計約700人參加。
- 4.「青年心旅程~行動諮詢校巴」計畫，114年由台北、台中、高雄分事務所辦理，於臺中市立臺中家事商業高級中等學校、國立臺灣體育運動大學、建國科技大學、國立臺東大學、國立屏東大學、高雄科技大學、嶺東科技大學、樹德科技大學、國立高雄餐旅大學、大葉大學、慈明高中、陽明交通大學、基隆海洋大學、新莊高中、文化大學、石碇高中、花蓮東華大學、政治大學、中和高中、瑠公國中、耕莘專科.....等21所學校進行行動諮詢校巴體驗活動，共計2,508人次參與。
- 5.114輔導工作研討會「系統取向運用在家庭問題輔導實務」初、進階，邀請臺北市立大學劉彥君副教授主講，
- 6.活動成果：



五、專業諮商

- (一)心理師法通過後，本會自 94 年 3 月起透過個別或團體心理諮商、心理治療、心理測驗等服務方式提供服務。
- (二)本會於 113 年 11 月 27 日設立「張老師基金會台北心理諮商所」，提供專業心理諮商服務。
- (三)本年 1 月至 12 月專業諮商共計服務民眾 14,421 人次。
- (四)本會專業諮商服務人力共計有 166 人，其中有 149 位諮商心理師；6 位臨床心理師及 11 位社工師。服務場地空間計有 15 間晤談室及 8 間團體室。

單位	設立時間	場地空間
台北「張老師」中心	94 年 3 月 7 日	6 間晤談室、2 間團體室
桃園「張老師」中心	95 年 9 月 11 日	4 間晤談室、1 間團體室
台中「張老師」中心	95 年 4 月 28 日	2 間晤談室、2 間團體室
高雄「張老師」中心	94 年 6 月 7 日	3 間晤談室、3 間團體室

六、志願服務

本會推展青少年輔導工作，在人力運用上，以專職人員為主，志願服務人員為輔。所有志願服務人員，均透過訓練、甄選、聘用等程序，建立「張老師」輔導制度及督導系統，強化服務品質。茲將本會推動志願服務工作成果說明如下：

(一)參與服務概況

本會在基隆、台北市、新北市、桃園、中壢、台中、彰化、台南、高雄、新竹、嘉義、宜蘭等地設有「張老師」中心，現有義務「張老師」1,200 人，每位志願服務人員每週至少利用 4 至 8 小時參與輔導服務、心理衛生推廣教育或訓練工作。

(二)志願服務人員授證

本會於每年 11 月起於各地陸續辦理義務「張老師」授證典禮，凡經訓練甄選合格之志願服務人員，依不同之服務年資授予聘書，正式聘請擔任義務「張老師」工作。

(三)志願服務人員表揚

本會於救國團 73 週年團慶及 56 週年「張老師」年會及各地聯合授證典禮中，對於服務資深暨績優義務「張老師」給予公開表揚，獎項及表揚人數如下：

- 1.終身殊榮輔導服務獎章：須領有「終身成就輔導服務獎章」五年以上，且服務時數滿 7,500 小時（含）以上者，並具有特殊服務貢獻者共 6 人。
- 2.終身成就輔導服務獎章：服務年資滿 35 年以上，且服務時數滿 6,000 小時以上，於輔導

工作表現優異者共 5 人。

- 3.傑出貢獻輔導服務獎章：服務年資滿 25 年，且服務時數 4,500 小時以上，於輔導工作表現優異者共 5 人。
- 4.榮譽輔導服務獎章：服務年資滿 20 年，且服務時數滿 3,500 小時以上，於輔導工作表現優異者共 9 人。
- 5.一等輔導服務獎章：服務年資滿 15 年，且服務時數滿 2,800 小時以上，於輔導工作表現優異者共 5 人。
- 6.二等輔導服務獎章：服務年資滿 10 年，且服務時數滿 1,900 小時以上，於輔導工作表現優異者共 10 人。
- 7.三等輔導服務獎章：服務年資滿 5 年，且服務時數滿 1,000 小時以上，於輔導工作表現優異者共 34 人。
- 8.輔導初心獎章：服務年資滿 3 年以上，且服務時數滿 600 小時（含）以上，於輔導工作表現優異者共 15 人。
- 9.績優服務獎章(金手獎)：服務時數滿 525 小時以上，於輔導工作表現優異者共 7 人。
- 10.義務張老師獎學金：服務時數滿 350 小時以上，服務優異、學行優良者：研究生 8 人、大學生 1 人。

七、研究發展

本年度進行了「志工成長研究調查」及(GAI)作為個案的心理輔導培訓教育遊戲學習效益等 2 項調查研究。

八、國際交流

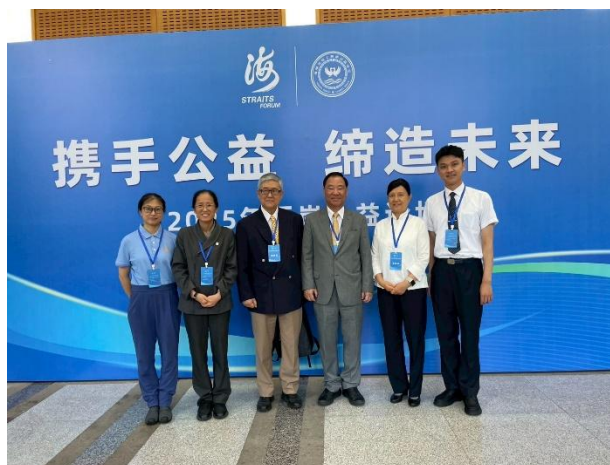
(一)114 年 6 月 13 日至 16 日參加「2025 年第十三屆兩岸公益論壇」

- 1.由大陸宋慶齡基金會與「張老師」基金會共同主辦。
- 2.本年主論壇主題：攜手公益、締造未來。
- 3.參加對象：論壇主協辦單位代表、參會代表及媒體代表等 200 餘人與會。
- 4.本會葛董事長受邀擔任始業式致詞嘉賓，本會協同出席者計有 6 人。

(二)114 年 12 月 8 日至 13 日「兩岸公益大講堂」

- 1.由大陸宋慶齡基金會與「張老師」基金會共同主辦。
- 2.本年主題為「AI 賦能公益，兩岸同心同行」。
- 3.參加對象：主承辦單位代表、公益研究領域專家學者、兩岸公益組織及志願者代表 100 人與會。
- 4.會議地點：廣西南寧(南 AI 中心)。
- 5.本會葛董事長受邀擔任始業式致詞嘉賓，並邀請台灣學者及實務工作者進行主題相關經

驗分享。



(三)114 年馬來西亞獨立中學教師輔導知能研習暨來台就學學生生活適應團體

1.辦理日期：

- (1)鍾靈獨中教師輔導知能團體 1.0：3月15日至5月3日，每週六 10:30-12:30。
- (2)鍾靈獨中來台就學學生生活適應團體：7月19日至8月16日，每週六 19:00-21:30。

2.參加人數：

- (1)教師輔導知能團體：43人。
- (2)來台就學學生團體：20人。

(四)114 年 6 月 9 日至 15 日辦理「馬來西亞獨中教師輔導知能及學生心理健康講座」

本會協助馬來西亞鍾靈獨立中學、吉華獨立中學針對教師、學生及家長，安排心理健康講座，並與馬來西亞杜甫科技公司員工協助方案進行實務交流，總計服務 5,510 人次。

(五)114 年 8 月 23 日至 28 日辦理「泰國中華會館義張輔導交流」

本會專任同仁、義務「張老師」及眷屬組團，前往泰國中華會館進行輔導交流，並推展「張老師」基金會輔導經驗於海外華人地區，總計 26 人參加。



馬來西亞獨中教師輔導知能及學生心理健康講座

九、籌募基金：

- (一)本會透過小額捐款、方案募款及企業捐款等，114 年共募得新台幣 2,377 萬 6,979 元整。
- (二)本會 114 年獲臺大 EMBA 校友基金會、富士達保險經紀人公司及台北分事務所輔導委員聯名贊助三台行動諮詢校巴，協助本會推展校園心理健康服務。
- (三)本會 114 年 5 月 1 日至 115 年 4 月 30 與遠傳電信合作辦理「張老師」青年心旅程～行動諮詢校巴計畫勸募活動，截至 114 年底共募得 120,765 元整。

十、專案委託

114年各中心重要社工、諮商類方案補助計畫或標案：

單位	委辦/補助單位	方案名稱
台北分事務所	勞動部勞動福祉退休司	勞動部 114 年員工協助方案推動計畫
	臺北市家庭暴力暨性侵害防治中心	兒童少年保護及監護個案家庭服務方案
	臺北市政府社會局	東區少年服務中心方案
	臺北市家庭暴力暨性侵害防治中心	男士成長暨家庭服務中心
	臺北市家庭暴力暨性侵害防治中心	被害人及其家庭處遇服務方案
	衛福部	114 年提升社工人員執業安全計畫
	臺灣臺北地方檢察署	青春練習題-青少年賦能計畫緩起訴處分金暨認罪協商金補助
	臺北市政府社會局	114 年臺北市家庭支持服務資源布建方案

單位	委辦/補助單位	方案名稱
桃園 分事 務所	桃園市政府社會局	桃園市政府社會局委託辦理 114 年度強制性親職教育方案-南區
	衛生福利部	特殊需求兒童及少年團體家庭計畫(團家)
	桃園市政府社會局	桃園市政府社會福利推展補助特殊兒少團體家庭計畫(團家)
	桃園市政府社會局	桃園市政府社會局委託辦理「113 年桃園市兒童少年緊急安置家園」- 第二區
	衛生福利部	114 年度社工人員人身安全與專業提升計畫「用愛守護」機構身心支持方案
	桃園市政府衛生局	114 年度心理諮詢面談服務計畫
	桃園市政府社會局	114 年桃園市家庭支持服務資源布建方案
	衛福部公彩回饋金補助	114 年「因愛『兒在』」CRC 兒童權利公約宣導計畫
	教育部	114 年度教育部學產基金補助民間團體輔導高關懷學生計畫
	桃園東區扶輪社	國際扶輪 3502 地區 2021-22 年度全球獎助金計畫-張老師心理輔導志工培育計畫
	桃園市政府社會局	桃園市逆境兒少及家庭支持服務方案-第 4 區
桃園市政府社會局	114 年度社會救助法特殊案件訪查方案	
台中 分事 務所	衛福部公彩回饋金補助	相對人預防性輔導服務方案
	衛福部公彩回饋金補助	家庭暴力相對人關懷輔導服務
	衛福部公彩回饋金補助	社工人身安全補助案
	衛福部公彩回饋金補助	多元志工創新服務方案-曝險少年服務
	臺中市政府衛生局	高關懷定點諮詢服務計畫(a)
	臺中市政府衛生局	高關懷定點諮詢服務計畫(B)
	臺中市政府社會局	相對人預防性輔導服務方案
	臺中市家庭暴力及性侵害防治中心	家庭暴力相對人關懷輔導服務
	臺中市家庭暴力及性侵害防治中心	臺中市未成年非強制性行為關懷處遇(含行為人)暨行為人輔導教育方案
	臺中市家庭暴力及性侵害防治中心	台中市家庭暴力及離婚案件未成年子女會面服務方案
	臺中市政府社會局	臺中市社會工作人員分級專業訓練方案
	金鴻兒童文教基金會	相伴青春·快樂 Go~度關懷國中生適應方案
	內政部	專業人員提供替代役及服義務役期間身心障礙役男暨員工心理諮商輔導服務
臺中市政府社會局	114 年臺中市兒童權利公約教育訓練	
臺南	臺中市政府教育局	114 年度教師諮商輔導支持服務計畫

單位	委辦/補助單位	方案名稱
分事務所	教育部青年發展署	青年暑期社區職場體驗
	臺南市家庭暴力暨性侵害防治中心	114 年兒童及少年性剝削犯罪行為人輔導教育服務方案
	臺南市政府社會局	114 年度逆境少年及家庭支持服務方案
	臺南市政府社會局	114 年度結束家外安置後續追蹤暨提升少年自立生活適應協助服務量能計畫
	衛生福利部	114 年提升社工人員執業安全計畫
	教育部	家庭教育連結戶外教育親子共學推廣計畫
	教育部	114 年度第 2 梯次教育部學產基金補助民間團體輔導需關懷學生計畫
高雄分事務所	高雄市政府社會局兒福中心	114 年度法院交查高雄市兒童及少年監護案件訪視調查服務(第一區)
	高雄市政府社會局家庭暴力及性侵害防治中心	114 年強制性親職教育輔導業務(第一區)
	高雄市政府社會局家庭暴力及性侵害防治中心	114 年強制性親職教育輔導業務(第二區)
	高雄市政府社會局家庭暴力及性侵害防治中心	家庭暴力案件未成年子女監督會面交往與交付服務
	高雄市政府社會局	114 年高雄市逆境少年及家庭支持服務計畫
	高雄市政府社會局	114 年「兒童及少年親屬安置家庭支持服務」
	高雄市政府教育局	高雄市政府教育局 114 年度教師及教保服務人員諮商輔導支持服務計畫(擴充)
	高雄市政府教育局	高雄市政府教育局 114 年度教師及教保服務人員諮商輔導支持服務計畫
新北中心	衛生福利部	提升社工人員執業安全計畫
	新北市政府社會局	新北市新莊少年福利服務中心
	新北市政府衛生局	114 年度新北市衛生局心理諮商輔導服務計畫(B 區)
新竹中心	新北市政府衛生局	114 年度新北市戒菸教育宣、輔導計畫
	新竹縣政府	114 年家庭暴力相對人暨預防性輔導服務方案
彰化中心	彰化縣政府家庭教育中心	114 年度婚姻教育：遇見幸福方程式實施計畫
嘉義中心	嘉義市政府	114 年度提升少年自立生活適應協助服務方案
	嘉義市政府	114 年度逆境少年及家庭支持服務計畫方案
	嘉義市政府	114 年度婦女心理諮詢服務計畫

肆、結語

「全民心陪伴，永續新發展」，邁入第 56 年的「張老師」，承襲半世紀的心理健康專業與服務精神，在全球化與數位化的浪潮中持續拓展新局。後疫情時代，我們不僅深耕在地，更積極連結世界，以品牌優勢與技術創新，勾勒面向未來的心理健康藍圖。

展望未來，「張老師」將持續專注三大方向，攜手社會各界，實現心理健康的普世價值與永續願景：

- 一、擴大青少年心理健康服務：深化校園與社區的心理支持，陪伴青少年面對成長挑戰，建立更健全的心理健康網絡。
- 二、AI 輔助建構 1980 服務新模式：推動智慧化服務，結合 AI 與數位技術，提供即時、個人化的心理健康支持，提升服務效率與可及性。
- 三、永續及專業發展：強化專業人才培育與資源整合，建立永續的心理健康服務模式，持續提升社會影響力與專業形象。

陸、「張老師」基金會大事紀要

月	日	內容
1月	8日	本會涂喜敏執行長、吳沛樺專門委員及五分事務所劉素芳總幹事、陳柏翰總幹事、林家正總幹事、徐茂弘總幹事、謝瓊如總幹事等 7 人，榮獲台北西區扶輪社頒發職業成就獎。
1月	16日	本會台北「張老師」中心假劍潭青年活動中心辦理台大 EMBA 校友基金會與「張老師」基金會「攜手共建青少年心靈健康！」記者會，記者會中台大 EMBA 校友基金會廖學茂董事長及葛永光董事長共同簽署合作 MOU 並捐贈 100 萬給「張老師」基金會辦理「青少年心靈能量補給站計畫」，出席貴賓及記者超過 60 人。
1月	12日	本會彰化「張老師」中心假黑公雞辦理義務張老師尾牙，由程鯤主委和陳杉銘主委共同主持，感謝義張們付出，出席人數共計 55 人。
2月	7日	本會台中「張老師」中心假林皇宮辦理輔導委員暨督導春酒，出席委員含督導共計 100 人。
2月	4日	本會高雄「張老師」中心假高雄漢來大飯店大福廳辦理第一次輔導委員會議，由鄭再興主委主持，葛永光董事長、涂喜敏執行長出席，出席貴賓共計 40 人。
3月	7日	本會台北「張老師」中心假劍君悅飯店凱悅廳出席台大 EMBA 校友基金會捐贈校巴典禮，廖學茂主任委員以台大 EMBA 校友基金會董事長身份捐贈校巴，本會由葛永光董事長、翁宏文副主任、羅健龍主任秘書等人代表接受校巴捐贈，出席人員共計 12 人。
3月	19-21日	本會假復興青年活動中心辦理 114 年「張老師」工作共識營，共計 34 位同仁參加。

3月	27日	本會桃園「張老師」中心辦理國際扶輪社 3502 地區 2024-2025 年度全球獎助金計畫揭牌儀式，由高國安主任委員主持，涂喜敏執行長等貴賓出席共計 40 人。
3月	25-27日	本會高雄「張老師」中心假國立台東大學辦理青年心旅程-行動諮詢校巴活動，共計服務 250 人次。
4月	16-17日	本會高雄「張老師」中心假國立屏東大學辦理青年心旅程-行動諮詢校巴活動，共計服務 300 人次。
4月	21-22日	本會高雄「張老師」中心假國立高雄科技大學辦理青年心旅程-行動諮詢校巴活動，共計服務 280 人次。
5月	3日	本會台北「張老師」中心假劍潭青年活動中心群英堂辦理 114 年度台北張老師中心輔導委員授證暨校巴捐贈典禮，由廖學茂主任委員主持，葛永光董事長、楊朝祥召集人、吳清基召集人出席，出席貴賓共計 280 人。當天由台北張老師、台大 EMBA 校友基金會、富士達保經公司共同捐贈三輛校巴。
5月	6-7日	高雄「張老師」中心假樹德科技大學辦理青年心旅程-行動諮詢校巴活動，共計服務 220 人次。
5月	13-14日	高雄「張老師」中心假國立高雄餐旅大學辦理青年心旅程-行動諮詢校巴活動，共計服務 200 人次。
5月	19日	本會第 13 屆第 4 次董事會會議，會議由葛董事長永光主持，共計 12 位董事出席。
5月	23日	本會新北「張老師」中心假新馥豪會館 辦理輔導委員會會議，由洪淳逸主任委員主持，葛永光董事長、涂喜敏執行長出席，出席貴賓共計 30 人。
6月	6-7日	高雄「張老師」中心邀請 Dr.Robert Neimeyer 及 Carolyn Ng(吳嫻琳)辦理 114 年度國際哀傷治療實務工作坊，參加人數計 61 人。
6月	9-15日	本會前往馬來西亞辦理「馬來西亞獨中教師輔導知能及學生心理健康講座」，由涂喜敏執行長、臺南分事務所徐茂弘總幹事與黃玉真心理師前往馬來西亞鍾靈獨中、吉華獨中進行心理健康講座，並與杜甫科技公司進行員工協助方案經驗交流。
6月	13-16日	本會與大陸宋慶齡基金會共同辦理「兩岸公益論壇」，由葛永光董事長擔任團長，台中分事務所林家正總幹事擔任副團長，共計 6 位團員前往廈門參加。
6月	17日	臺南「張老師」中心假維悅飯店辦理第一次輔導委員會會議，由徐國潤主任委員主持，涂喜敏執行長出席，共計 30 人出席。
6月	28日	台北「張老師」中心假東眼山及角板山公園辦理義張聯誼，共計義張 30 人參加。
8月	14日	本會高雄「張老師」中心假高雄賀鴨郎餐廳辦理第二次輔導委員會會議，由鄭再興主委主持，葛永光董事長出席，出席貴賓共計 40 人

8月	23-28日	台北「張老師」中心辦理 2026 年泰國中華會館義張輔導交流團，由葛永光董事長擔任團長、涂喜敏執行長擔任副團長、台北分事務所劉素芳擔任執行秘書，及 24 位團員參加，活動中安排參訪泰國中華會館及進行交流活動。
9月	16日	本會高雄「張老師」中心邀請十大傑出青年贊助 2025 公益音樂會，由高雄市交響樂團於大東文化藝術中心演藝廳表演，約 700 人參加。
10月	13日	本會桃園「張老師」中心辦理〈投入希望，少年築愛〉國際扶輪 3502 地區捐贈桃園市第四區少年中心儀式記者會。
10月	17日	臺南「張老師」中心假台南市立安南醫院辦理校巴活動與設攤宣導活動，由林聖哲院長主持活動開幕，共計 83 位醫護人員體驗校巴活動，200 位以上民眾參與宣導活動。
10月	20日	臺南「張老師」中心榮獲 114 年度「全國逆境少年家庭支持服務 - 團體貢獻獎」。
10月	14日	桃園「張老師」中心於福宴館召開第一次輔導委員會議，由高國安主委主持，葛永光董事長、涂喜敏執行長出席，出席貴賓共計 90 人。
10月	14-17日	本會台北「張老師」中心假海洋大學辦理校巴活動，活動首日廖學茂主任委員中心偕同涂喜敏執行長、救國團學校處潘宗志處長及台北中心輔導委員及台大 EMBA 校友等 15 人，出席拜會海洋大學許泰文校長及參觀校巴活動進行，海洋大學校巴活動配合學校心理週活動共計 800 位學生參與。
10月	20日	本會臺南「張老師」中心榮獲 114 年度「全國逆境少年家庭支持服務 - 團體貢獻獎」。
11月	8日	本會台北「張老師」中心假晶宴會館民權館辦理 56 週年年會暨台北、基隆、宜蘭中心義務張老師授證典禮，由廖學茂主委主持，葛永光董事長、基隆中心張耿輝召集人、宜蘭中心陳立典召集人、涂喜敏執行長出席，出席貴賓及義張共計 250 人。
11月	22日	本會台中「張老師」中心假好運來洲際宴展中心辦理 55 週年義務張老師獎謝暨授證典禮，由張麗莉主委主持，葛永光董事長、涂喜敏執行長出席，出席貴賓共計 350 人。
11月	24日	本會台北「張老師」中心假師大附中中國中部辦理校園講座，台北中心廖學茂主任委員率台北中心輔導委員及台大 EMBA 校友基金會幹部共 12 位拜會廖純英校長及參與講座，當天演講主題為校園網路安全，共計 200 位學生參加。
11月	25日	本會桃園「張老師」中心於緣圓餐廳召開第二次輔導委員會議，由楊敏盛總裁主持，葛永光董事長、涂喜敏執行長出席，出席貴賓共計 40 人。
11月	29日	本會臺南「張老師」中心假德光中學辦理 51 週年義務「張老師」獎謝暨授證典禮，由葛永光董事長主持，劉招明榮譽主委、涂喜敏執行長出席，出席人員共計 102 人。
11月	30日	本會基隆「張老師」中心召開輔導委員會，由張耿輝召集人主持，出席人員有台北廖學茂主任委員及基隆輔導委員，出席貴賓共計 27 人。

12月	2-3日	本會台北「張老師」中心假政治大學辦理青年心旅程-行動諮詢校巴活動，活動首日廖學茂主任委員偕同涂喜敏執行長、救國團學校處潘宗志處長及台北中心輔導委員及台大 EMBA 校友等 20 人，出席拜會政治大學李蔡彥校長及參觀校巴活動進行，並配合心理系及學生會耶誕市集活動共計 300 位學生參與。
12月	5日	本會臺南「張老師」中心假德光中學辦理青年心旅程-行動諮詢校巴活動，共計服務 131 人次。
12月	6日	本會桃園「張老師」中心於桃漾館北區青少年活動中心辦理義務「張老師」授證典禮及眷屬聯誼參與活動，共 100 位義張及貴賓參加。
12月	7日	本會高雄「張老師」中心假高雄享溫馨餐廳辦理義務張老師授證典禮，由黃秀霞副主委主持，涂喜敏執行長出席，共 150 人出席。
12月	23日	台中「張老師」中心假陸府植深館辦理「讓愛延續 2026」記者會，出席貴賓含記者共計 40 人。



紅色代表當事人一顆需要撫慰的心

綠色代表「張老師」一雙溫暖的手扶持協助當事人

本標誌經經濟部中央標準局 15730 號註冊在案，為本會專用服務標章

發行人：葛永光

總編輯：涂喜敏

執行編輯：吳沛樺、吳美慧、鄭名珈、林書音

出版單位：財團法人「張老師」基金會

出版地址：台北市民權東路二段 69 號 405 室

行政電話：(02)25965858

傳 真：(02)25965508

-版權所有，請勿翻印-